



Godkänt och registrerat av Finansinspektionen ("FI") samt offentliggjort av PostNord AB den 10 september 2019. FI Dnr: 19-18930

Tillägg till Grundprospekt FI Dnr 19-9557 avseende PostNord AB (publ) Medium Term Note-Program. Godkänt och registrerat av Finansinspektionen den 14 maj 2019.

I enlighet med 2 kap. 34 § i lagen (1991:980) om handel med finansiella instrument upprättar PostNord AB härmed detta tillägg till Grundprospektet daterat den 14 maj 2019. Tillägget har godkänts och registrerats av FI den 10 september 2019.

Tillägget upprättas med anledning av att PostNord den 28 maj 2019 har offentliggjort förändringar i koncernledningen och den 17 juli 2019 har offentliggjort delårsrapport för andra kvartalet 2019.

Dessa ska läsas tillsammans med, och utgöra en del av Grundprospektet samt andra vid var tid publicerade tillägg av Grundprospektet.

Förändringarna i koncernledningen innebar att per den 30 juni lämnade följande personer PostNords koncernledning:

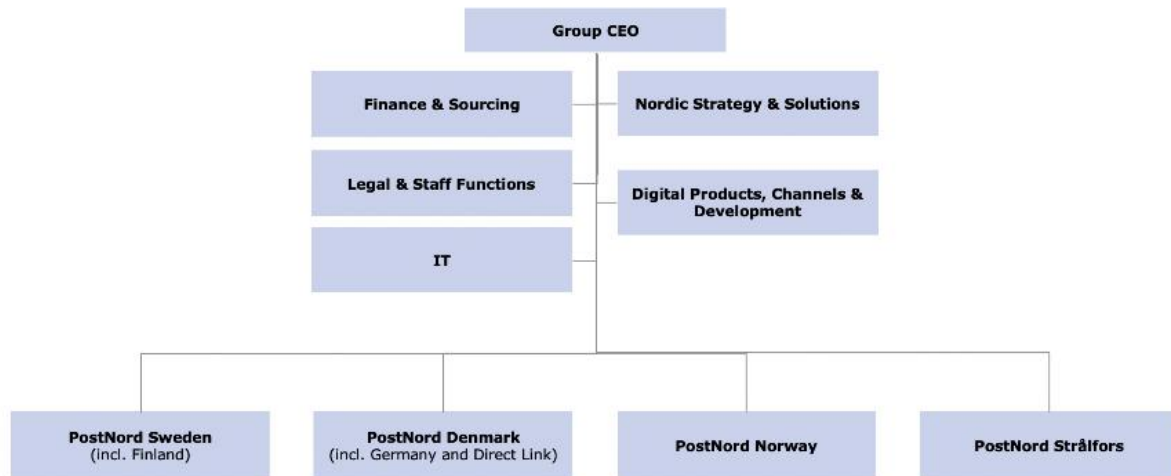
Anders Holm, Chef Nordic Solutions
Mikael Wikner, Tf chef Operations & Technology
Thomas Backteman, Chef Corporate Affairs
Tim Jørnsen, Chef affärsområde eCommerce & Logistics.
Dessa personer har inte blivit ersatta i koncernledningen.

I följande delar av Grundprospektet har ändringar skett:

På sid 36 under rubriken "Organisation och bolagsstyrning ska informationen uppdateras genom att ersätta det andra stycket om organisationsstruktur med följande text:

Koncernen består av landsorganisationerna Sverige (inklusive Finland) Danmark (inklusive Tyskland och Direct Link) och Norge samt PostNord Strålfors samt fem koncernfunktioner. Landsorganisationerna och PostNord Strålfors har fullt resultatansvar. De koncerngemensamma enheterna är Nordic Strategy & Solutions, Digital Products, Channels & Development, Legal & Staff Functions, IT och Finance & Sourcing.

På sid 37 ersätts bilden över koncernen med följande bild:



På sid 38 under rubriken ”Bolagets ledning” ska informationen uppdateras genom att ta bort informationen kring Thomas Backteman. På sid 39 ska informationen kring Anders Holm, Tim Jørnsen samt Egil Møller Nielsen tas bort då de ej längre ingår i bolagets ledning. På sid 40 ska texten för Charlotte Svensson, tidigare Chef Affärsområde Communication Services, samt för Jan Starrsjö, tidigare Chef Strategy & Commercial Excellence, uppdateras. Charlotte Svenssons befattning fr.o.m. 1 juli 2019 är Tf Chef Digital Products, Channels & Development. Jan Starrsjös befattning fr.o.m. 1 juli 2019 är Tf Chef Nordic Strategy & Solutions.

På sid 42 under rubriken ”Utvalda nyckeltal Koncern” ersätts sista stycket med följande stycke:

Nedanstående nyckeltal från perioderna april 2018-juni 2018 och april 2019-juni 2019 är hämtade från Koncernens icke reviderade delårsrapporter för perioderna april 2018-juni 2018 och april 2019-juni 2019. Nedanstående nyckeltal från räkenskapsåren 2017 och 2018 är hämtade från Koncernens reviderade årsredovisningar för räkenskapsåren 2017 och 2018.

Sidorna 43–48 ändras så att kolumnerna för Q2 2018 och Q2 2019 läggs till enligt nedan:

Nyckeltal Koncern	April-juni		Januari – juni		i Helår	
	2019	2018	2019	2018	2018	2017
MSEK						
Nettoomsättning	9 514	9503	18985	18605	37 669	37 007 ¹
Varav AO Communications Services	3913	4238	8005	8501	16 797	17 688 ¹
Varav AO eCommerce & Logistics	5601	5264	10980	10104	20 873	19 319 ¹
Rörelseresultat (EBIT)	-70	-901	92	-975	-855	-124
Rörelsemarginal (EBIT), %	-0,7%	-9,5%	1,0%	-5,2%	-2,3%	-0,3%
Jämförelsestörande poster, netto	-165	-968	165	-968	-984	-462
Justerat rörelseresultat (EBIT)	95	68	257	-6	129	338
Justerad rörelsemarginal (EBIT) %	1,0%	0,7%	1,4%	0,0%	0,3%	0,9%
Rörelseresultat (EBITDAI)	565	-580	1311	-349	395	1 193
Rörelsemarginal (EBITDAI), %	5,9%	-6,1%	6,9%	-1,9%	1,0%	3,2%
Resultat före skatt	-144	-912	-55	-987	-890	-136
Periodens resultat	-171	-901	-115	-1068	-1 067	-337
Resultat per aktie, SEK	-0,09	-0,45	-0,06	-0,53	-0,53	-0,17
Kassaflöde från den löpande verksamheten	492	1862	927	1837	2 083	1 361
Avkastning på operativt kapital (ROCE), %	1,9% ²				-12,4%	-1,6%
Avkastning på operativt kapital (ROCE), %	2,2% ³	-12,4%	2,2%	-12,4%		
Nettoskuld	9414 ²	-225	9414 ²	-225	1 614	238
Nettoskuld	3786 ³		3786 ³			
Nettoskulsättningsgrad, %	257% ²	-3,6%	257%	-3,6%	31%	3%
Nettoskulsättningsgrad, %	103% ³		103%			

Härledning av nyckeltal, Koncern

Justerat Rörelseresultat (EBIT), MSEK	April-juni		Jan-juni		Helår	
	2019	2018	2019	2018	2018	2017
MSEK						
Rörelseresultat	-70	-901	92	-975	-855	-124
Jämförelsestörande poster	165	968	165	968	984	462
Justerat Rörelseresultat (EBIT) MSEK	95	68	257	-6	129	338

Justerad Rörelsemarginal (EBIT), %	April-juni		Jan-juni		Helår	
	2019	2018	2019	2018	2018	2017
MSEK						
Justerat Rörelseresultat (EBIT)	95	68	257	-6	129	338
Nettoomsättning	9514	9503	18985	18605	37 669	37 007 ⁴
Justerad Rörelsemarginal (EBIT) %	-0,7%	-9,5%	1,0%	0%	0,3%	0,9%

Rörelseresultat (EBITDAI), MSEK	April-juni		Jan-juni		Helår	
	2019	2018	2019	2018	2018	2017
MSEK						
Rörelseresultat	-70	-901	92	-975	-855	-124
Av- och nedskrivningar	635	321	1219	626	1 250	1 317
Rörelseresultat (EBITDAI) MSEK	565	-580	1311	-349	395	1193

1 Jämförelsevärde har omräknats med anledning av att koncernen tillämpar IFRS 15 från 2018. Det justerade jämförelsevärde är hämtat från Koncernens delårsrapport januari-december 2018.

2 Inklusive Leasingavtal i enlighet med IFRS 16.

3 Ej omräknat i enlighet med IFRS 16, Leasingavtal.

4 Jämförelsevärde har omräknats med anledning av att koncernen tillämpar IFRS 15 från 2018. Det justerade jämförelsevärde är hämtat från Koncernens delårsrapport januari-december 2018.

Rörelsemarginal (EBITDAI), %	April-juni		Jan-juni		Helår	
MSEK	2019	2018	2019	2018	2018	2017
Rörelseresultat (EBITDAI)	565	-580	1311	-349	395	1 193
Nettoomsättning	9514	9503	18985	18605	37 669	37 007 ⁵
Rörelsemarginal (EBITDAI) %	5,9%	-6,1%	6,9%	-1,9%	1,0%	3,2%

Rörelsemarginal (EBIT), %	April-juni		Jan-juni		Helår	
MSEK	2019	2018	2019	2018	2018	2017
Rörelseresultat (EBIT)	-70	-901	92	-975	-855	-124
Nettoomsättning	9514	9503	18985	18605	37 669	37 007 ⁵
Rörelsemarginal (EBIT) %	-0,7%	-9,5%	1,0%	-5,2%	-2,3%	-0,3%

Nettoskuld MSEK, i enlighet med IFRS 16	April-juni		Jan-juni		Helår	
MSEK	2019	2018	2019	2018	2018	2017
Räntebärande skulder, kortfristiga	0	2931	0	2931	1 619	222
Räntebärande skulder, långfristiga	3870	1594	3870	1594	1 770	3 556
Leasingskulder, kortfristiga	1 210		1 210			
Leasingskulder, långfristiga	4418		4418			
Pensioner ⁶	4363	660	4363	660	2 576	0
Finansiella placeringar	-195	-200	-195	-200	-198	-198
Långfristiga fordringar ⁷	-878	-1 049	-878	-1 049	-963	-1 145
Kortfristiga placeringar	0	-4	0	-4	-101	-296
Likvida medel	-3374	--4157	-3374	--4157	-3 088	-1 901
Nettoskuld MSEK	9414 ⁸	-225	9414	-225	1 614	238

Nettoskuld MSEK, exklusive IFRS 16	Apr-juni		Jan-juni		Helår	
MSEK	2019	2018	2019	2018	2018	2017
Räntebärande skulder, kortfristiga	0	2931	0	2931	1 619	222
Räntebärande skulder, långfristiga	3870	1594	3870	1594	1 770	3 556
Pensioner ⁶	4363	660	4363	660	2 576	0
Finansiella placeringar	-195	-200	-195	-200	-198	-198
Långfristiga fordringar ⁷	-878	-1049	-878	-1049	-963	-1 145
Kortfristiga placeringar	0	-4	0	-4	-101	-296
Likvida medel	-3374	-4157	-3374	-4157	-3 088	-1 901
Nettoskuld MSEK	3786 ⁹	-225	3786	-225	1 614	238

Nettoskuldsättningsgrad %, exklusive IFRS 16	Apr-juni		Jan-juni		Helår	
MSEK	2019	2018	2019	2018	2018	2017
Nettoskuld	3786	-225	3786	-225	1 614	238
Eget kapital	3665	6266	3665	6266	5 142	7 365
Nettoskuldsättningsgrad, %	103% ¹¹	-3,6%	103% ¹¹	-3,6%	31%	3%

5 Jämförelsevärde har omräknats med anledning av att koncernen tillämpar IFRS 15 från 2018. Det justerade jämförelsevärde är hämtat från Koncernens delårsrapport januari-december 2018.

6 Inklusive förvaltningsstillgångar. När förvaltningsstillgångarna överstiger det beräknade nuvärdet av pensionsåtagandena redovisas de i raden långfristiga fordringar.

7 Beloppet avser den del av långfristiga fordringar som är hänförlig till fonderade förmånsbestämda sjukpensionsplaner och förmånsbestämda pensionsplaner värderade enligt IAS 19.

8 Inklusive Leasingavtal i enlighet med IFRS 16.

9 Ej omräknat i enlighet med IFRS 16, Leasingavtal.

Nettoskldsättningsgrad % i enlighet med IFRS 16	Apr-juni		Jan-juni		Helår	
MSEK	2019	2018	2019	2018	2018	2017
Nettoskuld	9414	-225	9414	-225	1 614	238
Eget kapital	3665	6266	3665	6266	5 142	7 365
Nettoskldsättningsgrad, %	257% ¹⁰	-3,6%	257% ¹⁰	-3,6%	31%	3%

Resultat per aktie, SEK	April-juni		Jan-juni		Helår	
MSEK	2019	2018	2019	2018	2018	2017
Periodens resultat	-171	-901	-171	-1068	-1 067	-337
Genomsnittligt antal aktier, miljoner	2 000	2 000	2 000	2 000	2 000	2 000
Resultat per aktie, SEK	-0,09	-0,45	-0,09	-0,53	-0,53	-0,17

Operativt kapital MSEK, exklusive IFRS 16	Apr-juni		Jan-juni		Helår	
MSEK	2019	2018	2019	2018	2018	2017
Nettoskuld	3786	-225	3786 ¹⁰	-225	1 614	238
Eget kapital	3665	6266	3665	6266	5 142	7 365
Operativt kapital, MSEK	7 451 ¹¹	6041	7 451 ¹¹	6041	6 756	7 603

Avkastning på operativt kapital (ROCE) %, i enlighet med IFRS 16

	April-juni		Jan-juni		Helår	
MSEK	2019	2018	2019	2018	2018	2017
Rörelseresultat (rullande 12 månader)	212	-902	212	-902	-855	-124
Genomsnittligt Operativt kapital (rullande 12 månader)	8931	7286	8931	7286	6 895	7 582
Avkastning på operativt kapital (ROCE), %	1,9% ¹⁰	-12,4%	1,9% ¹⁰	-12,4%	-12,4%	-1,6%

Operativt kapital MSEK i enlighet med IFRS 16

	Apr-juni		Jan-juni		Helår	
MSEK	2019	2018	2019	2018	2018	2017
Nettoskuld	9414	-225	9414	-225	1 614	238
Eget kapital	3665	6266	3665	6266	5 142	7 365
Operativt kapital, MSEK	13 079 ¹¹¹⁰	6041	13 079 ¹⁰	6041	6 756	7 603

Avkastning på operativt kapital (ROCE) %, exklusive IFRS 16

	April-juni		Jan-juni		Helår	
MSEK	2019	2018	2019	2018	2018	2017
Rörelseresultat (rullande 12 månader)	172	-902	172	-902	-855	-124
Genomsnittligt Operativt kapital (rullande 12 månader)	6 758	7 286	6 758	7 286	6 895	7 582
Avkastning på operativt kapital (ROCE), %	2,2% ¹¹	-12,4%	2,2% ¹¹	-12,4%	-12,4%	-1,6%

¹⁰ Inklusive Leasingavtal i enlighet med IFRS 16.

¹¹ Ej omräknat i enlighet med IFRS 16, Leasingavtal.

Genomsnittligt operativt kapital (rullande 12 månader), 31 december 2017

MSEK	Nettoskuld	Eget kapital	Operativt kapital
31 dec 2016	354	7 651	8005
31 mars 2017	-688	7 879	7191
30 juni 2017	32	7 307	7 339
30 september 2017	926	6 848	7 774
31 december 2017	238	7 365	7 603
Genomsnittligt operativt kapital (rullande 12 månader) MSEK		7 582	

Genomsnittligt operativt kapital (rullande 12 månader), 31 december 2018

MSEK	Nettoskuld	Eget kapital	Operativt kapital
31 dec 2017	238	7 365	7 603
31 mars 2018	245	7 430	7 675
30 juni 2018	-225	6 266	6 041
30 september 2018	-164	6 564	6400
31 december 2018	1 614	5 142	6 756
Genomsnittligt operativt kapital (rullande 12 månader) MSEK		6 895	

Genomsnittligt operativt kapital (rullande 12 månader), 30 juni 2018

MSEK	Nettoskuld	Eget kapital	Operativt kapital
30 juni 2017	32	7 307	7 339
30 september 2017	926	6 848	7 774
31 december 2017	238	7 365	7 603
31 mars 2018	245	7 430	7 675
30 juni 2018	-225	6266	6041
Genomsnittligt operativt kapital (rullande 12 månader) MSEK		7286	

Genomsnittligt operativt kapital exklusive IFRS 16 (rullande 12 månader), 30 juni 2019

MSEK	Nettoskuld	Eget kapital	Operativt kapital
30 juni 2018	-225	6 266	6 041
30 september 2018	-164	6 564	6400
31 december 2018	1 614	5 142	6 756
31 mars 2019	2 309	4 835	7 144
30 juni 2019	3786	3665	7451
Genomsnittligt operativt kapital (rullande 12 månader) MSEK		6758 ¹²	

12. Ej omräknat i enlighet med IFRS 16, Leasingavtal.

Genomsnittligt operativt kapital i enlighet med IFRS 16 (rullande 12 månader), 30 juni 2019

MSEK	Nettoskuld	Eget kapital	Operativt kapital
30 juni 2018	-225	6 266	6 041
30 september 2018	-164	6 564	6 400
31 december 2018	1 614	5 142	6 756
31 mars 2019	7 545	4 835	12 380
30 juni 2019	9 414	3 665	13 079
Genomsnittligt operativt kapital (rullande 12 månader) MSEK		8931 ¹⁴	

Rörelseresultat (rullande 12 månader), 2018 och 2017

MSEK	2018	2017
Rörelseresultat 1 januari – 31 mars	-74	94
Rörelseresultat 1 april – 30 juni	-901	-291
Rörelseresultat 1 juli – 30 september	-73	-199
Rörelseresultat 1 oktober – 31 december	193	272
Rörelseresultat (rullande 12 månader)	-855	-124

Rörelseresultat (rullande 12 månader), juni 2018

MSEK	
Rörelseresultat 1 jul 2017 – 30 september 2017	-199
Rörelseresultat 1 oktober 2017 – 31 december 2017	272
Rörelseresultat 1 januari 2018 – 31 mars 2018	-74
Rörelseresultat 1 april 2018 – 30 juni 2018	-901
Rörelseresultat (rullande 12 månader)	-902

Rörelseresultat exklusive IFRS 16 (rullande 12 månader), juni 2019

MSEK	
Rörelseresultat 1 jul 2018 – 30 september 2018	-73
Rörelseresultat 1 oktober 2018 – 31 december 2018	193
Rörelseresultat 1 januari 2019 – 31 mars 2019	146
Rörelseresultat 1 april 2019 – 30 juni 2019	-94
Rörelseresultat (rullande 12 månader)	172 ¹⁵

Rörelseresultat (rullande 12 månader) i enlighet med IFRS 16, juni 2019

MSEK	
Rörelseresultat 1 jul 2018 – 30 september 2018	-73
Rörelseresultat 1 oktober 2018 – 31 december 2018	193
Rörelseresultat 1 januari 2019 – 31 mars 2019	162
Rörelseresultat 1 april 2019 – 30 juni 2019	-70
Rörelseresultat (rullande 12 månader)	212 ¹⁴

14. Inklusive Leasingavtal, enlighet med IFRS 16.

15.. Ej omräknat i enlighet med IFRS 16, Leasingavtal.

På sidan 42, läggs detta stycke till:

Koncernens delårsrapport för perioden 1 april 2019–30 juni 2019

Delårsrapporten har inte granskats eller reviderats av revisor. Införlivande genom hänvisning görs av Koncernens och Bolagets resultaträkningar och balansräkningar, Koncernens förändringar i eget kapital, Koncernens kassaflödesanalys och noterna, som finns på följande sidor av delårsrapporten:

Koncernens resultaträkning	12
Koncernens balansräkning	13
Koncernens kassaflödesanalys	14
Koncernens förändring i eget kapital	15
Bolagets resultaträkning	16
Bolagets balansräkning	16
Noter	17–24

På sidan 49 under rubriken ”Handlingar som hålls tillgängliga för inspektion” läggs följande punkt till:

- Koncernens delårsrapport för perioden 1 april 2019–30 juni 2019.