

# Posten Norden

## Bokslutskommuniké 2009

- Nettoomsättningen för helåret 2009 uppgick till 44 633 (45 810) MSEK
- Rörelseresultatet för helåret 2009 uppgick till 284 (2 946) MSEK
- Exklusive omstruktureringkostnader om 1 154 (163) MSEK uppgick helårets rörelseresultat till 1 438 (3 109) MSEK
- Resultat före skatt för helåret uppgick till 2 439 (3 640) MSEK och efter skatt till 2 414 (2 749) MSEK
- Som en del i samgåendet utbetalades en extra utdelning om 1 400 MSEK till svenska staten. Vidare avyttrade Post Danmark A/S sin kapitalandel i MIE Group S.A. som representerade Post Danmarks ägarandel i belgiska posten, De Post N.V.-La Poste S.A. Avyttringen gav en realisationsvinst om 2 002 MSEK
- Styrelsen föreslår utdelning om 1 440 MSEK



**POST**

## INNEHÅLL

Viktiga händelser 2009	s. 2
VD-kommentar	s. 3
Nettoomsättning och resultat	s. 4
Kassaflöde	s. 5
Finansiell ställning	s. 5
Marknadsutsikter	s. 6
Moderbolaget	s. 6
Risker och osäkerhetsfaktorer för koncernen och moderbolaget	s. 7
Händelser efter rapportperioden	s. 7
Koncernens finansiella rapporter i sammandrag	s. 8
Koncernens noter	s. 11
Moderbolagets finansiella rapporter i sammandrag	s. 18
Moderbolagets noter	s. 19
Kvartalsdata	s. 20
Definitioner	s. 21
Kort om Posten Norden	s. 22

## Finansiell kalender 2010

Tryckt årsredovisning på svenska, danska och engelska kan beställas från Posten Norden AB, 105 00 Stockholm eller e-post [ir@posten.se](mailto:ir@posten.se) från och med 22 mars 2010.

Årsstämman äger rum onsdagen den 14 april 2010 kl. 11.00 på Posten Nordens huvudkontor i Solna.

Delårsrapport januari – mars 2010 publiceras 12 maj 2010

Delårsrapport januari – juni 2010 publiceras 31 augusti 2010

Delårsrapport januari – september 2010 publiceras 9 november 2010

Bokslutskommuniké 2010 publiceras i februari 2011

## Kontaktuppgifter

Kommunikationsdirektör

**Per Mossberg**, 08-781 11 94

Chief Financial Officer

**Bo Friberg**, 08-781 15 29

Chef IR

**Elisabet Johansson**, 08-781 10 16

## Viktiga händelser 2009

- **2 feb:** Klartecken för samgåendet mellan Post Danmark A/S och Posten AB. Ägarna har undertecknat ett samgåendeavtal. Post Danmark A/S ingår avtal om att avyttra sin andel i belgiska posten De Post-La Poste till CVC Capital Partners.
- **26 feb:** Post Danmark A/S och Posten AB:s gemensamma ansökan om konkurrensprövning lämnas till EU-kommissionen.
- **4 mar:** Post Danmark A/S ökar sin ägarandel i e-Boks till 50 %. e-Boks, som har drygt två miljoner användare och är ledande på att distribuera och lagra elektronisk post, har under året vunnit en upphandling avseende en total digitaliserings- och kommunikationslösning för den danska staten.
- **21 apr:** EU-kommissionen godkänner samgåendet. En förutsättning för kommissionens godkännande är bland annat att marknadsandelen på den danska marknaden för företagspaket minskas.
- **15 maj:** Post Danmark A/S verkställande direktör Helge Israelsen meddelar att han önskar avgå med pension.
- **24 jun:** Det formella samgåendet mellan Post Danmark A/S och Posten AB blir klart och den nya koncernens (Posten Norden) ledning utses.
- **15 jul:** Som en del i samgåendet mellan Posten AB och Post Danmark A/S säljer Post Danmark A/S sin kapitalandel i MIE Group S.A som representerade Post Danmarks ägarandel i den belgiska posten De Post-La Poste till CVC Capital Partners.
- **24 aug:** Extra bolagsstämma i Posten Norden AB (publ). Kompletta koncernstyrelse utses.
- **28 okt:** GLS förvärvar delar av Posten Nordens danska företagspaketaffär inom Post Danmark A/S och DPD. Därmed är EU-kommissionens villkor för samgåendet uppfyllda.
- **29 okt:** Posten Norden förvärvar det belgiska transportföretaget EKL.

## Posten Nordens mission

- Med Posten Norden når man den man vill, i rätt tid, säkert och effektivt.

## Posten Nordens vision

- Posten Norden levererar kommunikations- och logistiklösningar i världsklass till nöjda kunder.
- Posten Norden utvecklar genom ägarskap, partnerskap och samarbete starka och lönsamma internationella logistik- och informationslogistikverksamheter.
- Posten Norden är en attraktiv och utvecklande arbetsplats med engagerade och motiverade medarbetare.
- Posten Norden är ett miljöriktigt val för kunderna.

## Ett acceptabelt rörelseresultat givet omständigheterna, viktiga förbättringar i verksamheten och en snabb samgåendeprocess

Koncernen bildades 24 juni 2009 och har konsoliderats per 1 juli 2009. Uppgifter för kalenderåret 2009 och alla jämförelseuppgifter avser pro forma.

- Nettoomsättningen för helåret 2009 uppgick till 44 633 (45 810) MSEK
- Rörelseresultatet för helåret 2009 uppgick till 284 (2 946) MSEK
- Exklusive omstruktureringskostnader om 1 154 (163) MSEK uppgick helårets rörelseresultat till 1 438 (3 109) MSEK
- Resultat före skatt för helåret uppgick till 2 439 (3 640) MSEK och efter skatt till 2 414 (2 749) MSEK
- Som en del i samgåendet utbetalades en extra utdelning om 1 400 MSEK till svenska staten. Vidare avyttrade Post Danmark A/S sin kapitalandel i MIE Group S.A. som representerade Post Danmarks ägarandel i belgiska posten, De Post N.V.-La Poste S.A. Avyttringen gav en realisationsvinst om 2 002 MSEK
- Styrelsen föreslår utdelning om 1 440 MSEK

### Nyckeltal

MSEK, om ej annat anges	Pro forma				Pro forma					
	Jul-dec	Jul-dec	Okt-dec	Okt-dec	Förändring		Jan-dec	Jan-dec	Förändring	
	2009	2008	2009	2008			2009	2008		
Nettoomsättning	21 858 <sup>1)</sup>	22 731	11 636 <sup>3)</sup>	12 063	-427	-4%	44 633 <sup>4)</sup>	45 810	-1 177	-3%
Rörelseresultat	-406	1 013	-685	444	-1 129	-254%	284	2 946	-2 662	-90%
Rörelsemarginal, %	neg	4,4	neg	3,6			0,6	6,3	-5,7	
Resultat före skatt	1 545 <sup>2)</sup>	1 359	-696	794	-1 490	-188%	2 439 <sup>2)</sup>	3 640	-1 201	-33%
Periodens resultat	1 706 <sup>2)</sup>	1 037	-492	649	-1 141	-176%	2 414 <sup>2)</sup>	2 749	-335	-12%
Kassaflöde från den löpande verksamheten	640									
Avkastning på eget kapital, %, rullande 12-månader	20	27	20	27			20	27		
Soliditet, %, vid periodens utgång	45	39	45	39			45	39		
Medelantal anställda	47 319	52 145	46 010	50 898			47 625	51 783		

<sup>1)</sup> Nettoomsättningen minskade med 6 % exklusive struktur- och valutaförändring

<sup>2)</sup> Inklusive realisationsvinst om 2 002 MSEK avseende försäljningen av Post Danmark A/S andel i belgiska posten De Post-La Poste

<sup>3)</sup> Nettoomsättningen minskade med 5 % exklusive struktur- och valutaförändring

<sup>4)</sup> Nettoomsättningen minskade med 7 % exklusive struktur- och valutaförändring

### VD-kommentar

Posten Nordens resultat för 2009 visar hur lågkonjunkturen och substitutionen påverkat efterfrågan på kommunikations- och logistik tjänster. Det visar också tydligt på behovet av att snabbt kunna anpassa kostnader till lägre intäktsnivåer. Bakom Posten Nordens lägre omsättning ligger främst kraftigt vikande brevvolymer. De åtgärder för att anpassa kostnaderna till lägre intäkter som påbörjades hösten 2008 gör att Posten Norden, givet omständigheterna, redovisar ett acceptabelt resultat.

För att möta det fortsatt osäkra marknadsläget och övriga faktorer som påverkar vår verksamhet fattade vi under året beslut om ytterligare åtgärder. Den dryga miljard kronor i form av omstruktureringskostnader som belastat 2009 års resultat möjliggör nödvändiga anpassningar av produktionskapaciteten inom samtliga affärsområden, modernisering av servicenätet och rationaliseringar inom administrationen.

För drygt ett halvt år sedan blev samgåendet mellan Post Danmark A/S och Posten AB formellt klart. Vårt arbete har kännetecknats av högt tempo och goda framsteg. Det har varit inriktat på att skapa rätt förutsättningar och arbetsformer utan att tappa fokus på kunder, kostnader, kvalitet, och medarbetare. Särskilt glädjande är att våra kunder har blivit nöjdare och att vi med förbättrade produktionsprocesser och mer engagerade medarbetare ytterligare förbättrat leverans kvaliteten från redan mycket höga nivåer.

Tack vare vårt enträgna arbete med att anpassa kostnaderna och i kombination med avyttringen av De Post-La Poste har Posten Nordens finansiella ställning till och med stärkts. Bygget av Nordens bästa kommunikations- och logistikföretag har börjat.

# Nettoomsättning och resultat

## Jan-dec pro forma

MSEK	Nettoomsättning				Rörelseresultat			Rörelseresultat exkl. omstrukturering		
	2009	2008	Förändr.	Förändr. exkl. struktur & valuta	2009	2008	Förändr.	2009	2008	Förändr.
Breve Danmark	13 094	12 727	2,9%	-8,1%	444	1 197	-63%	662	1 197	-45%
Meddelande Sverige	15 794	16 574	-4,7%	-5,0%	397	967	-59%	936	1 314	-29%
Informationslogistik	3 762	4 032	-6,7%	-4,3%	-351	-3	n/a	-164	67	n/a
Logistik	12 673	12 850	-1,4%	-9,1%	-158	100	n/a	-64	159	n/a
Övrigt & elimineringar	-690	-373	-85,0%	-12,0%	-48	685	n/a	68	372	-82%
<b>Posten Nordenkoncernen</b>	<b>44 633</b>	<b>45 810</b>	<b>-2,6%</b>	<b>-6,9%</b>	<b>284</b>	<b>2 946</b>	<b>-90%</b>	<b>1 438</b>	<b>3 109</b>	<b>-54%</b>

## Jul-dec (2008 pro forma)

MSEK	Nettoomsättning				Rörelseresultat			Rörelseresultat exkl. omstrukturering		
	2009	2008	Förändr.	Förändr. exkl. struktur & valuta	2009	2008	Förändr.	2009	2008	Förändr.
Breve Danmark	6 160	6 140	0,3%	-5,2%	64	374	-83%	282	374	-25%
Meddelande Sverige	7 823	8 194	-4,5%	-4,6%	-91	260	n/a	448	607	-26%
Informationslogistik	1 772	1 944	-8,8%	-3,0%	-272	-23	n/a	-85	47	n/a
Logistik	6 290	6 473	-2,8%	-7,2%	-55	-25	n/a	39	34	15%
Övrigt & elimineringar	-187	-20	n/a	n/a	-52	427	n/a	10	171	-94%
<b>Posten Nordenkoncernen</b>	<b>21 858</b>	<b>22 731</b>	<b>-3,8%</b>	<b>-5,8%</b>	<b>-406</b>	<b>1 013</b>	<b>n/a</b>	<b>694</b>	<b>1 233</b>	<b>-44%</b>

## Okt-dec (2008 pro forma)

MSEK	Nettoomsättning				Rörelseresultat			Rörelseresultat exkl. omstrukturering		
	2009	2008	Förändr.	Förändr. exkl. struktur & valuta	2009	2008	Förändr.	2009	2008	Förändr.
Breve Danmark	3 305	3 320	-0,5%	-2,6%	-69	169	n/a	149	169	-12%
Meddelande Sverige	4 259	4 437	-4,0%	-3,8%	-277	21	n/a	262	368	-29%
Informationslogistik	899	1 031	-12,8%	-7,7%	-191	-89	n/a	-43	-19	n/a
Logistik	3 353	3 324	0,9%	-3,1%	-112	-66	-70%	-18	-7	n/a
Övrigt & elimineringar	-180	-49	n/a	n/a	-36	409	n/a	15	128	-88%
<b>Posten Nordenkoncernen</b>	<b>11 636</b>	<b>12 063</b>	<b>-3,5%</b>	<b>-4,7%</b>	<b>-685</b>	<b>444</b>	<b>n/a</b>	<b>365</b>	<b>639</b>	<b>-43%</b>

## Nettoomsättningens förändring jämfört med föregående år

	Jan-dec pro forma		Jul-dec		Okt-dec	
	MSEK	%	MSEK	%	MSEK	%
2008 pro forma	45 810		22 731		12 063	
Strukturförändring	-51	-0,1%	-73	-0,3%	3	0,0%
Valutförändring vid omräkning av utländsk nettoomsättning	2 033	4,4%	522	2,3%	133	1,1%
Pris- och volymförändring	-3 159	-6,9%	-1 322	-5,8%	-563	-4,7%
<b>2009</b>	<b>44 633</b>		<b>21 858</b>		<b>11 636</b>	

### Januari-december, pro forma

Nettoomsättningen exklusive struktur- och valutaförändring minskade med 7 %. Valutaförändringen beror på fallet för den svenska kronan främst i förhållande till den danska kronan. Försäljningen i samtliga affärsområden påverkades negativt av lågkonjunkturen och därav följande efterfrågeminskning. Brevintäkterna minskade även till följd av substitutionen från fysisk till elektronisk kommunikation som påskyndats av lågkonjunkturen. Intäkterna från direktreklamerna minskade men inte i samma utsträckning som för den totala marknaden för medieinvesteringar. Tidningsdistributionen präglas av minskat antal utgåvor och lägre vikter på tidningarna. Marknaden för Informationslogistik karaktäriseras av pressade priser. Utöver konjunkturedgången har dessutom substitutionen haft negativ påverkan på printvolymerna. Logistikmarknaden präglas av överkapacitet och pressade priser.

Rörelseresultatet minskade beroende på den lägre nettoomsättningen och till följd av omstruktureringarkostnader om 1 154 (163) MSEK. Åtgärder kommer att vidtas i samtliga affärsområden och innebär anpassningar och effektiviseringar av produktionskapaciteten. Dessutom ingår kostnader för att i Sverige flytta service från företagscenter till postombud, vilket är en anpassning till förändrat kundbeteende. Därtill ingår administrativa rationaliseringar som bland annat möjliggjorts efter samgåendet.

Rensat för valutaförändringar och omstruktureringståtgärder har koncernens rörelsekostnader minskat med 4 % tack vare redan genomförda åtgärder. Detta trots högre kostnader för pensioner om cirka 400 MSEK. De högre pensionskostnaderna för 2009 förklaras i allt väsentligt av 2008 års nedgång av förvaltningstillgångarna i Postens Pensionsstiftelse. Jämförelsen med 2008 påverkas av återföringar 2008 av pensionsreglering gentemot danska staten.

Finansnettot uppgick till 2 155 (694) MSEK. Skillnaden mot motsvarande period föregående år förklaras huvudsakligen av realisationsvinst från försäljningen av Post Danmark A/S kapitalandel i holdingbolaget MIE Group S.A. som representerade Post Danmarks ägarandel i belgiska posten, De Post-La Poste. Räntenettot uppgick till -63 (152) MSEK vilket förklaras av det lägre ränteläget.

Resultat efter skatt uppgick till 2 414 (2 749) MSEK. Skatten uppgick till -25 (-891) MSEK. Förändringen förklaras förutom av det lägre resultatet även av nyttjande av tidigare underskott samt uppskjuten skatt på nya skattemässiga underskott.

Avkastningen på eget kapital uppgick till 20 (27) %.

### Juli-december, jämförelseuppgifterna är pro forma

Nettoomsättningen exklusive struktur- och valutaförändring minskade med 6 %. Eftersom effekterna av lågkonjunkturen påverkade utfallet hösten 2008 var minskningen i halvåret mindre än för helåret.

Rörelseresultatet exklusive omstruktureringarkostnader om 1 100 (220) MSEK uppgick till 694 (1 233) MSEK.

Finansnettot uppgick till 1 951 (346) MSEK. Förbättringen förklaras främst av realisationsvinsten från avyttringen av Post Danmarks kapitalandel i MIE Group S.A. som representerade Post Danmarks ägarandel i belgiska posten, De Post-La Poste.

Resultat efter skatt uppgick till 1 706 (1 037) MSEK. Skatten uppgick till 161 (-322) MSEK.

### Oktober-december, jämförelseuppgifterna är pro forma

Nettoomsättningen exklusive struktur- och valutaförändring minskade med 5 %.

Rörelseresultatet exklusive omstruktureringarkostnader om 1 050 (195) MSEK uppgick till 365 (639) MSEK.

Finansnettot uppgick till -11 (350) MSEK. Skillnaden mot motsvarande period föregående år förklaras främst av lägre intäkter från andelar i intresseföretag.

Resultat efter skatt uppgick till -492 (649) MSEK. Skatten uppgick till 204 (-145) MSEK.

## Kassaflöde

### Juli-december

Kassaflödet från den löpande verksamheten uppgick till 640 MSEK.

Kassaflödet från investeringsverksamheten uppgick till 3 327 MSEK. Avyttring av kapitalandel i MIE Group som representerade Post Danmarks ägarandel i belgiska posten, påverkade kassaflödet med 4 044 MSEK. Kassaflödet från investeringar i materiella anläggningstillgångar uppgick till -773 MSEK.

Kassaflödet från finansieringsverksamheten uppgick till -929 MSEK. Kassaflödet har huvudsakligen påverkats av amortering av lån samt inlösen av lednings- och medarbetaraktier i Post Danmark A/S.

Likvida medel uppgick vid periodens ingång till 1 844 MSEK. Jämfört med utgången av perioden juli-december har likvida medel ökat med 3 008 MSEK, inklusive kursdifferenser i likvida medel med -30 MSEK.

## Finansiell ställning

Alla jämförelseuppgifter är pro forma.

Koncernens egna kapital uppgick per den 31 december 2009 till 13 358 (11 332) MSEK. Av eget kapital är 13 267 (11 305) MSEK hänförligt till moderbolagets aktieägare och 91 (27) MSEK till minoritetsintressen.

Per den 31 december har 99,9 % av minoritetsaktieägarna i Post Danmark A/S nyttjat möjligheten att få sina aktier inlösta. De aktier som ej löses in kommer att bli föremål för tvångsinlösen i april 2010.

Finansiell nettoställning uppgick till 4 528 (-11) MSEK. Finansiell nettoställning exklusive pensionsrelaterade poster uppgick till 3 199 (-771) MSEK. Förändringen av finansiell nettoställning förklaras av försäljningen

av Mie Group (De Post-La Poste) vilket återspeglas i ökningen av likvida medel med 2 597 MSEK. Soliditeten uppgick till 45 (39) %.

### Finansiell nettoställning

MSEK	31 dec	Pro forma 31 dec
	2009	2008
Finansiella placeringar	149	132
Långfristiga fordringar		28
Kortfristiga placeringar	1	1
Likvida medel	4 852	2 255
<b>Summa finansiella tillgångar</b>	<b>5 002</b>	<b>2 416</b>
Långfristiga räntebärande skulder	1 193	2 032
Kortfristiga räntebärande skulder	610	1 155
<b>Summa finansiella skulder</b>	<b>1 803</b>	<b>3 187</b>
<b>Finansiell nettoställning exkl pensioner</b>	<b>3 199</b>	<b>-771</b>
Pensionsrelaterade tillgångar, Långfristiga fordringar	2 994	2 154
Pensionsrelaterade skulder, Avsättningar till pensioner	1 665	1 394
<b>Finansiell nettoställning inkl pensioner</b>	<b>4 528</b>	<b>-11</b>

### Marknadsutsikter

Efterfrågan på kommunikations- och logistiklösningar har påverkats av det besvärliga konjunkturläget och fortsatt substitution under 2009. Därtill pågår en strukturomvandling av post- och logistikmarknaderna. Logistikbranschen präglas sedan flera år av en ökad konsolidering där de stora globala aktörerna blivit allt mer dominanta. Postmarknaden har som en konsekvens av ändrade kundbeteenden blivit en del av en kommunikationsmarknad med konkurrens från både andra aktörer och andra kommunikationssätt. Det har dramatiskt ändrat de långsiktiga förutsättningarna att bedriva postverksamhet. För Posten Norden medför dessa förändringar även betydande tillväxtpotentialer. Posten Norden har ett sammanhållet och attraktivt erbjudande för den växande handeln via internet. Det handlar om att både kunna hantera meddelande- och logistikflödena för företagen och att tillgodose köparnas krav på att det ska vara säkert och enkelt att få hem sina beställningar.

Större delen av liberaliseringen av de nationella postmarknaderna i Europa ska vara genomförd vid årsskiftet 2010/2011. En fullskalig liberalisering skulle innebära att marknaderna öppnas för konkurrens med lika spelregler för alla aktörer. Detta är dock inte ett troligt scenario. Istället kan man räkna med att marknaden omregleras med stor variation mellan de olika länderna. De stora och ofta statligt ägda aktörerna riskerar att omfattas av nya restriktioner som försvårar och begränsar möjligheterna att vara konkurrenskraftiga och lönsamma.

2010 förväntas präglas av ett fortsatt osäkert konjunkturläge, hård konkurrens, överkapacitet samt fortsatt substitution och prispress. Även om lågkonjunkturen ser ut att ha bottnat hösten 2009 förväntas det dröja innan aktiviteten i ekonomin når samma nivå som rådde under den senaste högkonjunkturen. För att möta denna förväntade utveckling kommer Posten Norden fortsätta arbetet med att skapa en mer flexibel kostnadsstruktur i samtliga verksamheter. Målet är att i ökad utsträckning kunna anpassa den totala kapaciteten till variationer på volymsidan. Ökad kostnadseffektivitet är en förutsättning för att stärka konkurrenskraften även när marknaden inte växer. Dessutom kommer arbetet med att säkra tidigare identifierade och nya synergier att prioriteras.

### Moderbolaget

Det svenska Näringsdepartementet och danska Transportministeriet meddelade den 2 februari 2009 att parterna undertecknat avtalet om samgående mellan Posten AB och Post Danmark A/S genom ett joint venture mellan svenska och danska staten. Ågarna bildade ett nytt bolag, Posten Norden AB, som blev moderbolag i den gemensamma koncernen från och med den 24 juni 2009. Koncernerna Posten AB och Post Danmark A/S konsolideras från och med 1 juli 2009.

Samgåendet har redovisats i enlighet med den så kallade "carry-over-metoden", vilket innebär att de sammanslagna nettotillgångarna redovisas till de bokförda värden de hade hos Posten AB respektive Post Danmark A/S vid tidpunkten för sammanslagningen. Rösterna fördelas 50/50 mellan den svenska och danska staten. Svenska staten äger 60 % av kapitalet och den danska staten äger 40 % av kapitalet.

Moderbolaget har bedrivit en mycket begränsad verksamhet, och har endast haft en anställd, VD/koncernchefen. Ingen nettoomsättning redovisades för perioden, och rörelsekostnaderna avsåg i huvudsak personalkostnader för VD samt arvoden till styrelse och revisorer. Moderbolaget redovisade anteciperad utdelning från Posten AB och Post Danmark A/S med 2 044 MSEK. Övriga finansiella poster uppgick till -5 MSEK, och resultat efter finansiella poster blev 2 029 MSEK. Inga likvida medel redovisades, och inte heller har investeringar gjorts i materiella anläggningstillgångar.

### Förslag till utdelning

Styrelsen föreslår utdelning om 1 440 MSEK.



## Risker och osäkerhetsfaktorer för koncernen och moderbolaget

### Riskhantering enligt ERM

Både Post Danmark och Posten har under flera år arbetat strukturerat med Enterprise Risk Management (ERM). En gemensam grundläggande princip har varit att Committee of Sponsoring Organizations (COSO) internationella ERM-ramverk snarare ska vara vägledande än styrande. Detta är betydelsefullt för det fortsatta arbetet med att etablera ett gemensamt ERM-program för riskhanteringen i Posten Norden.

I en första fas har Posten Nordens ambition varit att samordna riskbilden och skapa en riskkarta på koncernnivå. I samband med koncernens första gemensamma delårsrapport som avgavs 11 november 2009, presenterades en första gemensam riskkarta. I en andra fas, som har påbörjats och kommer att pågå under första halvåret 2010, är ambitionen att skapa en gemensam ERM-strategi. Denna strategi ska säkra att identifiering, prioritering, analys, värdering, hantering och rapportering sker enligt samma grunder och med utgångspunkt i gemensamma modeller och verktyg.

Moderbolagets och koncernens risker, riskhantering och de faktorer som kan påverka verksamheten beskrivs i Posten Nordens delårsrapport som avgavs 11 november 2009. Inga väsentliga förändringar har skett som påverkat de redovisade riskerna.

## Händelser efter rapportperioden

Posten Norden har tecknat ett avtal med Logica om att överta utveckling och förvaltning av SAP och andra IT-applikationer. Genom avtalet, som är tecknat för fem år, övergår cirka 280 av Posten Nordens medarbetare till Logicas verksamhet i Sverige och Danmark. Logica övertar också ansvaret för underleverantörskontrakt som motsvarar cirka 150 heltidskonsulter. Affären har en viktig roll för realiserandet av ett flertal synergieffekter som identifierats inom IT-området i samband med samgåendet.

Bring Citymail, som ägs av det av norska staten ägda Posten Norge som har monopol på sin hemmamarknad, har stämt Posten vid Marknadsdomstolen. Bring Citymail yrkar att Posten skall upphöra med den rabatt som lämnas till kunder med stora sändningar av försorterad post. Konkurrensverket prövade frågan under 2009 och avskrev i december ärendet med motivet att det saknades skäl att ytterligare utreda frågan.

*Stockholm den 23 februari 2010*

Posten Norden AB (Publ)

*Lars G Nordström*

VD och koncernchef

Denna rapport har inte varit föremål för revisorernas granskning.

# Koncernens finansiella rapporter i sammandrag

## Resultaträkning

MSEK	Not	Jul-dec	Pro forma		Pro forma		
		2009	Jul-dec 2008	Okt-dec 2009	Okt-dec 2008	Jan-dec 2009	2008
Nettoomsättning	1, 2	21 858	22 731	11 636	12 063	44 633	45 810
Övriga rörelseintäkter		120	345	65	193	249	586
<b>Rörelsens intäkter</b>	3	<b>21 978</b>	<b>23 076</b>	<b>11 701</b>	<b>12 256</b>	<b>44 882</b>	<b>46 396</b>
Personalkostnader	4	-10 938	-10 939	-5 920	-5 910	-22 633	-22 113
Transportkostnader		-3 902	-3 989	-1 968	-1 952	-7 561	-7 722
Övriga kostnader	5	-6 547	-6 180	-3 984	-3 445	-12 397	-11 788
Avskrivningar och nedskrivningar av materiella och immateriella anläggningstillgångar		-1 010	-952	-531	-504	-2 014	-1 831
<b>Rörelsens kostnader</b>		<b>-22 397</b>	<b>-22 060</b>	<b>-12 403</b>	<b>-11 811</b>	<b>-44 605</b>	<b>-43 454</b>
Andelar i intresseföretags och joint ventures resultat		13	-3	17	-1	7	4
<b>RÖRELSERESULTAT</b>		<b>-406</b>	<b>1 013</b>	<b>-685</b>	<b>444</b>	<b>284</b>	<b>2 946</b>
Finansiella intäkter		113	169	75	85	188	392
Finansiella kostnader		-128	-139	-68	-81	-251	-240
Andelar i intresseföretags och joint ventures resultat		1 966	316	-18	346	2 218	542
<b>Finansnetto</b>		<b>1 951</b>	<b>346</b>	<b>-11</b>	<b>350</b>	<b>2 155</b>	<b>694</b>
<b>Resultat före skatt</b>		<b>1 545</b>	<b>1 359</b>	<b>-696</b>	<b>794</b>	<b>2 439</b>	<b>3 640</b>
Skatt		161	-322	204	-145	-25	-891
<b>PERIODENS RESULTAT</b>		<b>1 706</b>	<b>1 037</b>	<b>-492</b>	<b>649</b>	<b>2 414</b>	<b>2 749</b>
<b>Periodens resultat hänförligt till</b>							
Moderbolagets aktieägare		1 712	1 036	-487	646	2 421	2 753
Minoritetsintresse		-6	1	-5	3	-7	-4
Resultat per aktie, kr		0,86		-0,24			

## Rapport över totalresultat

MSEK	Jul-dec 2009
<b>Periodens resultat</b>	<b>1 706</b>
Periodens omräkningsdifferenser	-344
<b>PERIODENS TOTALRESULTAT</b>	<b>1 362</b>
<b>Periodens totalresultat hänförligt till</b>	
Moderbolagets aktieägare	1 369
Minoritetsintresse	-7



## Rapport över finansiell ställning

MSEK	Not	31 dec	Pro forma 31 dec
		2009	2008
	1, 2		
<b>TILLGÅNGAR</b>			
Goodwill		3 055	2 994
Övriga immateriella anläggningstillgångar		1 962	2 243
Materiella anläggningstillgångar		9 173	9 568
Andelar i intresseföretag och joint ventures		117	1 684
Finansiella placeringar		149	132
Långfristiga fordringar		3 008	2 188
Uppskjutna skattefordringar		168	127
<b>Summa anläggningstillgångar</b>		<b>17 632</b>	<b>18 936</b>
Varulager		299	297
Skattefordringar		215	169
Kundfordringar		4 495	5 121
Förutbetalda kostnader och upplupna intäkter		1 623	1 134
Övriga fordringar		454	895
Kortfristiga placeringar		1	1
Likvida medel		4 852	2 255
<b>Summa omsättningstillgångar</b>		<b>11 939</b>	<b>9 872</b>
<b>SUMMA TILLGÅNGAR</b>		<b>29 571</b>	<b>28 808</b>
<b>EGET KAPITAL OCH SKULDER</b>			
<b>Eget kapital</b>			
Aktiekapital		2 000	2 000
Tillskjutet kapital		9 898	9 305
Reserver		- 343	
Balanserat resultat		1 712	
<b>Summa eget kapital hänförligt till moderbolagets aktieägare</b>		<b>13 267</b>	<b>11 305</b>
<b>Minoritetsintresse</b>		91	27
<b>SUMMA EGET KAPITAL</b>		<b>13 358</b>	<b>11 332</b>
<b>SKULDER</b>			
Långfristiga räntebärande skulder		1 193	2 032
Övriga långfristiga skulder		199	263
Avsättningar till pensioner		1 665	1 394
Övriga avsättningar	7	1 919	1 774
Uppskjutna skatteskulder		742	813
<b>Summa långfristiga skulder</b>		<b>5 718</b>	<b>6 276</b>
Kortfristiga räntebärande skulder		610	1 155
Leverantörsskulder		1 896	2 502
Skatteskulder		145	106
Övriga kortfristiga skulder		1 859	2 046
Upplupna kostnader och förutbetalda intäkter		5 274	4 678
Övriga avsättningar	7	711	713
<b>Summa kortfristiga skulder</b>		<b>10 495</b>	<b>11 200</b>
<b>SUMMA SKULDER</b>		<b>16 213</b>	<b>17 476</b>
<b>SUMMA EGET KAPITAL OCH SKULDER</b>		<b>29 571</b>	<b>28 808</b>

Information om koncernens ställda säkerheter och eventalförpliktelser, se not 9

## Rapport över kassaflöden

MSEK	Not	Jul-dec 2009
<b>DEN LÖPANDE VERKSAMHETEN</b>		
Resultat före skatt		1 545
Justeringar för poster som inte ingår i kassaflödet:		
Återläggning avskrivningar enligt plan		1 010
Realisationsvinst/förlust på sålda anläggningstillgångar		65
Realisationsvinst vid försäljning av intressebolag		-2 001
Pensionsavsättningar		395
Övriga avsättningar		752
Övriga ej likviditetspåverkande poster		-9
Betalda skatter		222
<b>Kassaflöde från den löpande verksamheten före förändringar av rörelsekapitalet</b>		<b>1 979</b>
Kassaflöde från förändringar i rörelsekapital		
Ökning(-)/minskning(+) kundfordringar		655
Ökning(+)/minskning(-) leverantörsskulder		-314
Pensioner		-530
Övriga avsättningar		-303
Övriga förändringar i rörelsekapital		-847
<b>Förändring i rörelsekapital</b>		<b>-1 339</b>
<b>Kassaflöde från den löpande verksamheten</b>		<b>640</b>
<b>INVESTERINGSVERKSAMHETEN</b>		
Investeringar i immateriella anläggningstillgångar		-117
Investeringar i materiella anläggningstillgångar		-773
Investeringar i finansiella anläggningstillgångar		-11
Förvärv av dotterbolag		-13
Avyttring av dotterbolag		36
Avyttring av intressebolag		4 045
Försäljning av finansiella anläggningstillgångar		133
Försäljning av övriga anläggningstillgångar m.m.		27
<b>Kassaflöde från investeringsverksamheten</b>		<b>3 327</b>
<b>FINANSIERINGSVERKSAMHETEN</b>		
Amorterade lån		-440
Förändring av leasingskuld		-66
Återköp minoritet Post DK A/S		-317
Ökning(+)/minskning(-) av övriga finansiella skulder		-106
<b>Kassaflöde från finansieringsverksamheten</b>		<b>-929</b>
<b>PERIODENS KASSAFLÖDE</b>		
Likvida medel vid periodens början		1 844
Kursdifferens i likvida medel		-30
Likvida medel vid periodens slut		4 852

## Rapport över förändringar i eget kapital

Eget kapital hänförligt till moderbolagets aktieägare							
MSEK	Aktiekapital <sup>1)</sup>	Tillskjutet kapital	Omräknings-reserv	Balanserat resultat	Summa	Minoritets-intresse	Totalt eget kapital
Apportemission	2 000	10 141			12 141		12 141
Emissionseffekt		-243			-243	415	172
1 juli 2009	2 000	9 898			11 898	415	12 313
Återköp aktier i Post DK A/S						-317	-317
Periodens resultat				1 712	1 712	-6	1 706
Periodens övriga totalresultat			-343		-343	-1	-344
<b>Utgående eget kapital 2009-12-31</b>	<b>2 000</b>	<b>9 898</b>	<b>-343</b>	<b>1 712</b>	<b>13 267</b>	<b>91</b>	<b>13 358</b>

<sup>1)</sup> Antal aktier 2 000 000 001, varav stamaktier 1 524 905 971 och serie B 475 094 030

# Noter

## NOT 1 Redovisningsprinciper

### ÖVERENSSTÄMMELSE MED LAG OCH NORMGIVNING

Koncernredovisningen har upprättats i enlighet med de International Financial Reporting Standards (IFRS) utgivna av International Accounting Standards Board (IASB) samt tolkningsuttalanden från International Financial Reporting Interpretations Committee (IFRIC) såsom de har godkänts av EG-kommissionen för tillämpning inom EU. Vidare har den svenska Årsredovisningslagen och RFR 1.2 Kompletterande redovisning för koncerner från Rådet för finansiell rapportering tillämpats.

### KONCERNREDOVISNING

Koncernens bokslutskommuniké är upprättad enligt IAS 34 Delårsrapportering och Årsredovisningslagen. Samma redovisningsprinciper och beräkningsmetoder har använts i delårsrapporten som i delårsrapporten januari-september 2009.

För fullständig Not 1 Redovisningsprinciper se Posten Nordens hemsida, [www.postennorden.com](http://www.postennorden.com)

## NOT 2 Väsentliga bedömningar och uppskattningar

Vid upprättande av de finansiella rapporterna har företagsledningen gjort bedömningar och uppskattningar som påverkat koncernens redovisning. Dessa bedömningar och uppskattningar har gjorts utifrån vad som är känt vid tidpunkten för rapporternas avgivande och baseras på historiska erfarenheter och de antaganden som företagsledningen bedömer vara rimliga under gällande omständigheter. De slutsatser som företagsledningen har dragit ligger till grund för redovisade värden. Faktiska utfall, bedömningar och uppskattningar i framtida finansiella rapporter under det kommande året kan skilja sig från de gjorda i denna rapport på grund av ändrade omvärldsfaktorer och nyvunnen erfarenhet.

De för Posten Norden mest väsentliga bedömningar och uppskattningar har gjorts inom nedanstående områden.

### FRIMÄRKSSKULD

Frimärksskulden i Posten Norden beräknas för sålda men ej använda frimärken. I beräkningen av frimärksskulden görs antaganden som påverkar skuldens storlek. Antaganden baseras på hur många frimärken som sålts men inte använts av i Sverige respektive Danmark. För att säkerställa att antagandena är rimliga görs undersökningar i både Danmark och Sverige. Om undersökningen visar ändrade beteenden hos befolkningen eller att urvalsgruppen i undersökningen inte varit representativ för befolkningen kan skuldens storlek påverkas.

### IMMATERIELLA TILLGÅNGAR

Antaganden görs om framtida förhållanden för att beräkna framtida kassaflöden som bestämmer återvinningsvärdet på goodwill, varumärken och kundrelationer. Återvinningsvärdet jämförs med det redovisade värdet för dessa tillgångar och ligger till grund för eventuella nedskrivningar eller återföringar. De antaganden som påverkar återvinningsvärdet mest är framtida volymutveckling, vinstmarginalutveckling, diskonteringsränta och nyttjandeperiod. Om framtida omvärldsfaktorer och förhållanden ändras kan antaganden påverkas så att redovisade värden på immateriella tillgångar ändras.

### PENSIONSÅTAGANDEN

I den aktuariella beräkningen av Posten Nordens pensionsåtaganden görs ett antal bedömningar för att fastställa rimliga antaganden. De mest väsentliga är antaganden om diskonteringsränta, framtida avkastning på förvaltningsstillgångarna, löneutveckling och inflation.

Förändringar av antaganden på grund av ändrade omvärldsfaktorer kan påverka Posten Nordens resultat- och balansräkning om effekterna av ändrade antaganden skulle falla utanför ”korridoren”. Förändrade antaganden påverkar även den prognostiserade kostnaden för det kommande året. En förändring av nettot mellan avkastningsränta och skuldränta på +/-0,1 procentenhet, allt annat lika, ger en resultatpåverkan om 15 MSEK ökad eller minskad finansiell kostnad/intäkt. En förändring av diskonteringsräntan med +/- 0,1 procentenhet, allt annat lika, leder till en resultat effekt genom ökad eller minskad amortering av aktuariella förluster med 30-40 MSEK. Förändringar av respektive inflation och löneutveckling, var för sig och allt annat lika, med +/- 0,1 procentenhet leder till en resultat effekt genom ökad eller minskad amortering av aktuariella förluster med 20-25 MSEK.

### AVSÄTTNINGAR

Posten Norden har, som en konsekvens av Posten AB:s bolagisering i Sverige 1993, iklätt sig en ansvarsförbindelse (särskilda övergångsbestämmelser) som innebär att vissa yrkeskategorier kan välja att gå i förtida pension vid 60 och 63 års ålder. Ansvarsförbindelsen är upptagen som en avsättning i balansräkningen och är beräknad baserat på erfarenhet av andelen personer som valt att utnyttja sin rätt till förtida pension enligt dessa bestämmelser. Skulle utnyttjandegraden förändras påverkas skulden i motsvarande grad. En förändring av nyttjandegraden med 5 procentenheter leder till en resultat effekt av 15-20 MSEK.

### SKATTER

Aktiverbarhet av underskottsavdrag har gjorts utifrån affärsplaner och bedömningar av framtida beskattningsbara vinster som kan utnyttja underskottsavdrag. Bedömningar har gjorts av ej avdragsgilla kostnader och ej skattepliktiga intäkter enligt med idag gällande skatteregler. Vidare har hänsyn tagits till framtida resultat under sex år för att värdera redovisad skattefordran med idag gällande skattesatser. Förändringar i skattelagstiftning i Sverige och i andra länder där Posten Norden är verksam och ändrade tolkningar och tillämpningar av gällande lagstiftning kan påverka storleken på de redovisade skattefordringarna och -skulderna. Ändrade omständigheter som påverkar antaganden påverkar även årets resultat.

## NOT 3 Segmentsrapportering

Posten Nordens indelning i affärsområden utgår från hur Posten Norden styrs och rapporterar till ledningen.

För interna mellanhavanden mellan affärsområdena inom Posten Norden gäller marknadsmässig prissättning. Det finns ingen frihet att köpa externt om tjänsten finns tillgänglig internt. Kostnadsfördelning från koncerngemensamma funktioner sker till självkostnadspris med full utfördelning av kostnader.

**Breve Danmark** svarar för Posten Nordens meddelandeverksamhet i Danmark. Affärsområdet erbjuder en rikstäckande meddelandeförmedling, vilket inkluderar brev-, tidnings- och direktreklamdistribution samt in- och utlämning av paket för privatmarknaden.

**Meddelande Sverige** svarar för Posten Nordens meddelandeverksamhet i Sverige. Affärsområdet erbjuder en rikstäckande meddelandeförmedling, vilket inkluderar brev-, tidnings- och direktreklamdistribution samt in- och utlämning av paket för privatmarknaden.

**Informationslogistik** svarar för Posten Nordens informationslogistikverksamhet. Affärsområdet utvecklar, producerar och levererar system, tjänster och produkter för effektiv kundkommunikation. Inom affärsområdet finns även lösningar för märkning och identifiering.

**Logistik** svarar för Posten Nordens logistikverksamhet. Med egen kapacitet och infrastruktur i Sverige, Norge, Danmark, Finland, Tyskland, Belgien samt Nederländerna erbjuder affärsområdet standardtjänster för paket, pall, express samt olika logistiklösningar för systemtransporter, tredjepartslogistik och spedition.

**I Koncernfunktioner** ingår koncerngemensamma funktioner och Svensk Kassaservice. Kostnaderna för koncerngemensamma funktioner har belastat affärsområdena.

**Justeringar och eliminerings** avser utöver internelimineringar, effekter av omräkning av pensioner enligt IAS 19 Ersättningar till anställda samt finansiell leasing enligt IAS 17.

2009 JUL–DEC								
MSEK	Breve Danmark	Meddelande Sverige	Informations-logistik	Logistik	Koncern-funktioner	Summa	Justeringar och eliminerings	Posten Norden koncernen
Nettoomsättning, externt	5 980	7 717	1 751	6 290		21 738	120	21 858
Nettoomsättning, internt	180	106	21			307	-307	
<b>Summa nettoomsättning</b>	<b>6 160</b>	<b>7 823</b>	<b>1 772</b>	<b>6 290</b>		<b>22 045</b>	<b>-187</b>	<b>21 858</b>
Övriga rörelseintäkter, externt	11	39	11	24	26	111	9	120
Övriga rörelseintäkter, internt	822	322		671	2 951	4 766	-4 766	
<b>Summa rörelsens intäkter</b>	<b>6 993</b>	<b>8 184</b>	<b>1 783</b>	<b>6 985</b>	<b>2 977</b>	<b>26 922</b>	<b>-4 944</b>	<b>21 978</b>
Personalkostnader	-3 989	-3 997	-619	-1 675	-558	-10 838	-100	-10 938
Transportkostnader	-377	-1 312	-106	-2 813	-10	-4 618	716	-3 902
Övriga kostnader	-2 421	-2 870	-1 143	-2 384	-2 021	-10 839	4 292	-6 547
Avskrivningar och nedskrivningar	-142	-96	-200	-168	-379	-985	-25	-1 010
<b>Summa rörelsens kostnader</b>	<b>-6 929</b>	<b>-8 275</b>	<b>-2 068</b>	<b>-7 040</b>	<b>-2 968</b>	<b>-27 280</b>	<b>4 883</b>	<b>-22 397</b>
Andelar i intresseföretags och joint ventures resultat			13			13		13
<b>RÖRELSERESULTAT</b>	<b>64</b>	<b>-91</b>	<b>-272</b>	<b>-55</b>	<b>9</b>	<b>-345</b>	<b>-61</b>	<b>-406</b>
Finansnetto								1 951
<b>Resultat efter finansnetto</b>								<b>1 545</b>
Skatt								161
<b>Periodens resultat</b>								<b>1 706</b>
Tillgångar	12 786	7 604	3 543	6 544	26 602	57 079	-27 508	29 571
Skulder	6 082	5 578	2 123	2 947	12 932	29 662	-13 449	16 213
Investerings i anläggningstillgångar	402	117	141	175	66	901		901
Avskrivningar	142	96	163	169	367	937	36	973
Årets nedskrivningar			37			37		37
Avsättningar (+) / återföringar (-)	218	539	140	51	62	1 010		1 010

2008 JUL–DEC PRO FORMA								
MSEK	Breve Danmark	Meddelande Sverige	Informations-logistik	Logistik	Koncern-funktioner	Summa	Justeringar och eliminerings	Posten Norden koncernen
Nettoomsättning, externt	6 041	8 062	1 905	6 531	83	22 622	109	22 731
Nettoomsättning, internt	99	132	39	-58		212	-212	
<b>Summa nettoomsättning</b>	<b>6 140</b>	<b>8 194</b>	<b>1 944</b>	<b>6 473</b>	<b>83</b>	<b>22 834</b>	<b>-103</b>	<b>22 731</b>
Övriga rörelseintäkter, externt	175	49	85	-6	32	335	10	345
Övriga rörelseintäkter, internt	900	385		784	2 964	5 033	-5 033	
<b>Summa rörelsens intäkter</b>	<b>7 215</b>	<b>8 628</b>	<b>2 029</b>	<b>7 251</b>	<b>3 079</b>	<b>28 202</b>	<b>-5 126</b>	<b>23 076</b>
Personalkostnader	-3 952	-4 177	-620	-1 743	-594	-11 086	147	-10 939
Transportkostnader	-424	-1 262	-61	-2 927	-16	-4 690	701	-3 989
Övriga kostnader	-2 291	-2 838	-1 232	-2 426	-1 841	-10 628	4 448	-6 180
Avskrivningar och nedskrivningar	-174	-91	-152	-164	-335	-916	-36	-952
<b>Summa rörelsens kostnader</b>	<b>-6 841</b>	<b>-8 368</b>	<b>-2 065</b>	<b>-7 260</b>	<b>-2 786</b>	<b>-27 320</b>	<b>5 260</b>	<b>-22 060</b>
Andelar i intresseföretags och joint ventures resultat			13	-16		-3		-3
<b>RÖRELSERESULTAT</b>	<b>374</b>	<b>260</b>	<b>-23</b>	<b>-25</b>	<b>293</b>	<b>879</b>	<b>134</b>	<b>1 013</b>
Finansnetto								346
<b>Resultat efter finansnetto</b>								<b>1 359</b>
Skatt								-322
<b>Periodens resultat</b>								<b>1 037</b>

## Forts. not 3

2009 OKT-DEC								
MSEK	Breve Danmark	Meddelande Sverige	Informations-logistik	Logistik	Koncernfunktioner	Summa	Justeringar och elimineringar	Posten Norden koncernen
Nettoomsättning, externt	3 218	4 212	891	3 315		11 636		11 636
Nettoomsättning, internt	87	47	8	38		180	-180	
<b>Summa nettoomsättning</b>	<b>3 305</b>	<b>4 259</b>	<b>899</b>	<b>3 353</b>		<b>11 816</b>	<b>-180</b>	<b>11 636</b>
Övriga rörelseintäkter, externt	1	11	8	22	17	59	6	65
Övriga rörelseintäkter, internt	399	170		317	1 862	2 748	-2 748	
<b>Summa rörelsens intäkter</b>	<b>3 705</b>	<b>4 440</b>	<b>907</b>	<b>3 692</b>	<b>1 879</b>	<b>14 623</b>	<b>-2 922</b>	<b>11 701</b>
Personalkostnader	-2 055	-2 172	-324	-909	-400	-5 860	-60	-5 920
Transportkostnader	-230	-657	-37	-1 480	47	-2 357	389	-1 968
Övriga kostnader	-1 471	-1 840	-634	-1 331	-1 294	-6 570	2 586	-3 984
Avskrivningar och nedskrivningar	-18	-48	-120	-84	-253	-523	-8	-531
<b>Summa rörelsens kostnader</b>	<b>-3 774</b>	<b>-4 717</b>	<b>-1 115</b>	<b>-3 804</b>	<b>-1 900</b>	<b>-15 310</b>	<b>2 907</b>	<b>-12 403</b>
Andelar i intresseföretags och joint ventures resultat			17			17		17
<b>RÖRELSERESULTAT</b>	<b>-69</b>	<b>-277</b>	<b>-191</b>	<b>-112</b>	<b>-21</b>	<b>-670</b>	<b>-15</b>	<b>-685</b>
Finansnetto								-11
<b>Resultat efter finansnetto</b>								<b>-696</b>
Skatt								204
<b>Periodens resultat</b>								<b>-492</b>

2008 OKT-DEC PRO FORMA								
MSEK	Breve Danmark	Meddelande Sverige	Informations-logistik	Logistik	Koncernfunktioner	Summa	Justeringar och elimineringar	Posten Norden koncernen
Nettoomsättning, externt	3 337	4 381	1 008	3 315	23	12 064	-1	12 063
Nettoomsättning, internt	-17	56	23	9		71	-71	
<b>Summa nettoomsättning</b>	<b>3 320</b>	<b>4 437</b>	<b>1 031</b>	<b>3 324</b>	<b>23</b>	<b>12 135</b>	<b>-72</b>	<b>12 063</b>
Övriga rörelseintäkter, externt	127	33	11	12	4	187	6	193
Övriga rörelseintäkter, internt	526	202		387	2 131	3 246	-3 246	
<b>Summa rörelsens intäkter</b>	<b>3 973</b>	<b>4 672</b>	<b>1 042</b>	<b>3 723</b>	<b>2 158</b>	<b>15 568</b>	<b>-3 312</b>	<b>12 256</b>
Personalkostnader	-2 111	-2 247	-328	-950	-315	-5 951	41	-5 910
Transportkostnader	-207	-582	-32	-1 475	-7	-2 303	351	-1 952
Övriga kostnader	-1 428	-1 776	-704	-1 270	-1 285	-6 463	3 018	-3 445
Avskrivningar och nedskrivningar	-58	-46	-77	-83	-222	-486	-18	-504
<b>Summa rörelsens kostnader</b>	<b>-3 804</b>	<b>-4 651</b>	<b>-1 141</b>	<b>-3 778</b>	<b>-1 829</b>	<b>-15 203</b>	<b>3 392</b>	<b>-11 811</b>
Andelar i intresseföretags och joint ventures resultat			10	-11		-1		-1
<b>RÖRELSERESULTAT</b>	<b>169</b>	<b>21</b>	<b>-89</b>	<b>-66</b>	<b>329</b>	<b>364</b>	<b>80</b>	<b>444</b>
Finansnetto								350
<b>Resultat efter finansnetto</b>								<b>794</b>
Skatt								-145
<b>Periodens resultat</b>								<b>649</b>

## Forts. not 3

2009 JAN – DEC PRO FORMA								
MSEK	Breve Danmark	Meddelande Sverige	Informations-logistik	Logistik	Koncernfunktioner	Summa	Justeringar och elimineringar	Posten Norden koncernen
Nettoomsättning, externt	12 751	15 645	3 704	12 533		44 633		44 633
Nettoomsättning, internt	343	149	58	140		690	-690	
<b>Summa nettoomsättning</b>	<b>13 094</b>	<b>15 794</b>	<b>3 762</b>	<b>12 673</b>		<b>45 323</b>	<b>-690</b>	<b>44 633</b>
Övriga rörelseintäkter, externt	12	90	25	46	56	229	20	249
Övriga rörelseintäkter, internt	1 580	638		1 314	5 091	8 623	-8 623	
<b>Summa rörelsens intäkter</b>	<b>14 686</b>	<b>16 522</b>	<b>3 787</b>	<b>14 033</b>	<b>5 147</b>	<b>54 175</b>	<b>-9 293</b>	<b>44 882</b>
Personalkostnader	-8 509	-8 177	-1 303	-3 425	-1 242	-22 656	23	-22 633
Transportkostnader	-787	-2 628	-167	-5 581	-14	-9 177	1 616	-7 561
Övriga kostnader	-4 538	-5 129	-2 305	-4 846	-3 297	-20 115	7 718	-12 397
Avskrivningar och nedskrivningar	-408	-191	-370	-339	-644	-1 952	-62	-2 014
<b>Summa rörelsens kostnader</b>	<b>-14 242</b>	<b>-16 125</b>	<b>-4 145</b>	<b>-14 191</b>	<b>-5 197</b>	<b>-53 900</b>	<b>9 295</b>	<b>-44 605</b>
Andelar i intresseföretags och joint ventures resultat			7			7		7
<b>RÖRELSERESULTAT</b>	<b>444</b>	<b>397</b>	<b>-351</b>	<b>-158</b>	<b>-50</b>	<b>282</b>	<b>2</b>	<b>284</b>
Finansnetto								2 155
<b>Resultat efter finansnetto</b>								<b>2 439</b>
Skatt								-25
<b>Periodens resultat</b>								<b>2 414</b>

2008 JAN – DEC PRO FORMA								
MSEK	Breve Danmark	Meddelande Sverige	Informations-logistik	Logistik	Koncernfunktioner	Summa	Justeringar och elimineringar	Posten Norden koncernen
Nettoomsättning, externt	12 422	16 401	3 942	12 721	324	45 810		45 810
Nettoomsättning, internt	305	173	90	129		697	-697	
<b>Summa nettoomsättning</b>	<b>12 727</b>	<b>16 574</b>	<b>4 032</b>	<b>12 850</b>	<b>324</b>	<b>46 507</b>	<b>-697</b>	<b>45 810</b>
Övriga rörelseintäkter, externt	181	70	96	31	188	566	20	586
Övriga rörelseintäkter, internt	1 467	772		1 426	4 946	8 611	-8 611	
<b>Summa rörelsens intäkter</b>	<b>14 375</b>	<b>17 416</b>	<b>4 128</b>	<b>14 307</b>	<b>5 458</b>	<b>55 684</b>	<b>-9 288</b>	<b>46 396</b>
Personalkostnader	-7 748	-8 576	-1 293	-3 482	-1 359	-22 458	345	-22 113
Transportkostnader	-842	-2 562	-117	-5 785	-33	-9 339	1 617	-7 722
Övriga kostnader	-4 186	-5 126	-2 444	-4 612	-3 113	-19 481	7 693	-11 788
Avskrivningar och nedskrivningar	-402	-185	-297	-312	-561	-1 757	-74	-1 831
<b>Summa rörelsens kostnader</b>	<b>-13 178</b>	<b>-16 449</b>	<b>-4 151</b>	<b>-14 191</b>	<b>-5 066</b>	<b>-53 035</b>	<b>9 581</b>	<b>-43 454</b>
Andelar i intresseföretags och joint ventures resultat			20	-16		4		4
<b>RÖRELSERESULTAT</b>	<b>1 197</b>	<b>967</b>	<b>-3</b>	<b>100</b>	<b>392</b>	<b>2 653</b>	<b>293</b>	<b>2 946</b>
Finansnetto								694
<b>Resultat efter finansnetto</b>								<b>3 640</b>
Skatt								-891
<b>Periodens resultat</b>								<b>2 749</b>



<b>NOT 4 Personalkostnader</b>	
MSEK	Jul-dec 2009
Löner och andra ersättningar	8 490
Lagstadgade sociala avgifter	1 278
Pensionskostnader	1 043
Övriga personalkostnader	127
<b>Summa</b>	<b>10 938</b>
<b>Specifikation av Pensionskostnader</b>	
Kostnader för ålderspension	951 <sup>1)</sup>
Nettokostnad för avtalspensioner	92
varav bruttokostnad för avtalspensioner	244
varav upplösningar avtalspensioner	-152
<b>Summa</b>	<b>1 043</b>
Medelantal anställda, från 1 juli till periodens slut	47 319
<sup>1)</sup> I kostnader för ålderspension ingår amorteringseffekt av aktuariella vinster och förluster med 74 MSEK	

<b>NOT 6 Långfristiga fordringar</b>	
MSEK	31 dec 2009
Redovisat värde relaterat till fonderade förmånsbestämda ålders- och avtalspensionsplaner värderade enligt IAS 19	2 342
Redovisat värde relaterat till fonderade förmånsbestämda sjukpensionsplaner värderade enligt IAS 19	180
Löneskattfordran sammanhängande med att pensionsåtaganden enligt IAS 19 redovisas till lägre belopp än det belopp de upptas i redovisningen för juridisk person i Sverige i enlighet med UFR 4	621
Löneskatt sjukpensionsplaner	-149
Depositioner lokalkyror	12
Elderivat	1
Övrigt	1
<b>Summa</b>	<b>3 008</b>

<b>NOT 7 Övriga avsättningar</b>						
MSEK	1 jul 2009	Avsättningar	Återföringar	Upplösningar	Omräknings-effekt	Utgående balans
<b>Omstruktureringsåtgärder</b>						
Personalavveckling, främst förtida pensioner	448	998 <sup>1)</sup>	-50 <sup>1)</sup>	-327 <sup>2)</sup>	-3	1 066
Övriga avvecklingar	37	57 <sup>1)</sup>		-20 <sup>2)</sup>		74
<b>Antastbara pensionsförpliktelser</b>						
Löneskatt	254	6 <sup>5)</sup>	-5 <sup>5)</sup>	-33 <sup>3)</sup>		222
Antastbara pensionsförpliktelser enl. IAS 19	1 045	24 <sup>5)</sup>	-22 <sup>5)</sup>	-136 <sup>3)</sup>		911
<b>Övrigt</b>						
Arbetsskador	77	3 <sup>5)</sup>		-14 <sup>2)</sup>		66
Pensionsreglering gentemot danska staten	33	32 <sup>5)</sup>	-24 <sup>5)</sup>	-6 <sup>2)</sup>	-9	26
Avsättning jubileumsgåva	176	11 <sup>5)</sup>		-11 <sup>2)</sup>	-2	174
Övriga avsättningar	163			-66 <sup>2)</sup>	-6	91
<b>Summa</b>	<b>2 233</b>	<b>1 131</b>	<b>-101</b>	<b>-613</b>	<b>-20<sup>4)</sup></b>	<b>2 630</b>
Varav kortfristigt	487					711
<sup>1)</sup> Resultatpåverkan: 1 010 MSEK varav 998 MSEK avser avsättningar och -50 MSEK återföringar hänförligt till personalavveckling. 57 MSEK avser övriga avvecklingar samt 5 MSEK valutakursdifferens mellan redovisade värden i Resultaträkning och Rapport över finansiell ställning. Se vidare not Övriga kostnader.						
<sup>2)</sup> Förändring mot övriga resultatposter uppgår till 444 MSEK, varav mot personalkostnader 381 MSEK						
<sup>3)</sup> Förändringen har i enlighet med IAS 19 ej redovisats över resultaträkningen						
<sup>4)</sup> Diskonterings-effekt om 1 MSEK redovisas i resultaträkningens finansiella poster. Omräkningsdifferens avseende valuta-effekt om 19 MSEK redovisas i totalresultatet, se Rapport över totalresultatet - koncernen.						
<sup>5)</sup> Effekten av avsättningar och återföringar redovisas mot personalkostnad						

<b>NOT 5 Övriga kostnader</b>	
MSEK	Jul-dec 2009
Lokalkostnader	1 180
Avsättningar <sup>1)</sup>	1 010
Terminalavgifter	513
Kostnad varor och material	858
Inköpta IT-resurser	671
Övrigt	2 315
<b>Summa</b>	<b>6 547</b>
<sup>1)</sup> Av totala beloppet 1 010 MSEK avser 998 MSEK avsättningar och -50 MSEK återföringar för personalavveckling. 57 MSEK avser övriga avvecklingar samt 5 MSEK valutakursdifferens. Se vidare not Övriga avsättningar fotnot 1.	

Omstruktureringskostnader uppgår till 1 100 MSEK och avser avsättningar om 1 010 MSEK, personalkostnader om 47 MSEK samt nedskrivningar om 43 MSEK.

**NOT 8 Upplupna kostnader och förutbetalda intäkter**

MSEK	31 dec 2009
Reserv för sålda ej utnyttjade frimärken	376
Upplupna lönekostnader	612
Semesterlöneskuld	2 064
Särskild löneskatt pensionskostnader	3
Sociala avgifter	995
Upplupna räntekostnader	1
Terminalavgifter	620
Finansiell leasing	20
Valutaterminskontrakt	6
Övriga poster	577
<b>Utgående balans</b>	<b>5 274</b>

**NOT 9 Ställda säkerheter och eventalförpliktelser**

MSEK	31 dec 2009
<b>Ställda säkerheter för egna skulder</b>	
Fastighetsinteckningar	1 013
Kapitalförsäkringar till anställda och fd anställda	130
Pantsatta tillgångar	20
<b>Summa</b>	<b>1 163</b>
<b>Eventalförpliktelser</b>	
Garantiåtaganden, PRI	93
Garantiåtaganden, övriga	127
Tvist <sup>1)</sup>	104
<b>Summa</b>	<b>324</b>

<sup>1)</sup> Ett mål mot Post Danmark A/S gällande användning av diskriminerande priser har avgjorts av Östra Landsret till Post Danmark A/S nackdel. Post Danmark A/S har överklagat domen till Højesteret. I anslutning till denna sak har en konkurrent rest krav mot Post Danmark A/S med ca 75 MDKK. Kravet på ersättning bestrids i sin helhet av Post Danmark A/S.

**NOT 10 Väsentliga transaktioner med närstående****SVENSKA STATEN**

Posten AB har till Post- och telestyrelsen betalat 7 MSEK för tillstånd att bedriva postverksamhet samt 4 MSEK för hantering av obeställbara försändelser. Från Post- och telestyrelsen har Posten AB erhållit ersättning med 15 MSEK i handikappersättning, vilket avser blindskrift och service till äldre i glesbygd.

**DANSKA STATEN**

Post Danmark A/S har under perioden betalat pensionspremier till danska staten med 144 MSEK för den grupp tjänstemän som är anställda före bolagiseringstidpunkten. Dessutom finns en reserv i balansräkningen på 31 MSEK som avser eventuellt tillkommande förpliktelser mot samma grupp.

**ANDRA ORGANISATIONER**

Postens Försäkringsförening försäkrar Posten Nordens åtaganden i Sverige för anställdas sjuk- och familjepension enligt ITP-P. Under perioden betalade Posten Norden premier till föreningen med 96 MSEK och erhölet ersättningar med 5 MSEK. Övriga ersättningar från försäkringsföreningen betalas ut direkt till försäkringstagarna.

Postens Pensionsstiftelse förvaltar pensionsåtaganden för Posten AB, Posten Meddelande AB och Posten Logistik AB. Bolagen kapitaliserar nya pensionsåtaganden i stiftelsen och erhåller gottgörelse för utbetalda pensioner. Under perioden har kapitalisering skett med 20 MSEK, ingen gottgörelse har erhållits.

**NOT 11 Investeringsåtaganden**

Den 31 december 2009 hade Posten Nordenkoncernen ingångna avtal om anskaffning av materiella anläggningstillgångar. Dessa uppgick till 102 MSEK och avsåg främst sorteringsutrustning och fordon.

**NOT 12 Rörelseförvärv och avyttringar****FÖRVÄRV***EKL Night Express SA*

Den 30 oktober 2009 förvärvades det belgiska transportföretaget EKL Night Express SA. Förvärvet innebär att internationella företag kan erbjudas starkare logistiklösningar till och från Norden via Europa. Posten Norden blir ensam ägare till företaget som har Belgien och delar av Frankrike som hemmamarknad och med stor andel transporter till övriga Europa. EKL blir under namnet HIT Belgium en del av Posten Nordens logistikverksamhet i Centraleuropa, som har verksamhet sedan tidigare i Nederländerna och Tyskland. De båda företagen har samarbetat i flera år genom partnerskap kring transporter. EKL har sitt huvudkontor och sin huvudterminal i Eupen, Belgien. EKLs största marknadsandel finns inom så kallade in-night transporter, det vill säga nattliga leveranser av gods till företag under nattimmarna och främst inom bilbranschen, tillverkande företag och reservdelstillverkare för jordbruk. Transporterna avgår både dag och natt till företag i regionen och till Norden, där godset når Malmö, Oslo, Köpenhamn och Helsingfors redan nästa dag.

**AVYTTRINGAR***Strålfors Supplies*

Strålfors AB har per den 31 juli 2009 tecknat avtal med Wulff-Group i Finland om försäljning av kontors- och datortillbehörsverksamheten, Strålfors Supplies AB med tillhörande dotterbolag i Norge och Danmark. Avtalet innebär att Wulff-Group tar över 80 % av aktierna och efter 18 månader resterande 20 %. Ledande befattningshavare i Strålfors Supplies erbjuds att köpa in sig i bolaget med upp till 20 %. Försäljningen är ett ytterligare steg i den renodlingsstrategi som pågått inom affärsområde Informationslogistik. Under de 18 månaderna, fram till dess att Wulff-Group tar över resterande 20 %, kommer Informationslogistik att tillhandahålla tjänster åt Wulff-Group inom bland annat logistik, administration och IS/IT. Tjänsterna kommer successivt under denna period tas över av Wulff-Group. Erhållen likvid uppgår till 35 MSEK och reavinsten uppgår till 0 MSEK.

*MIE Group (De Post-LaPoste)*

Per den 15 juli 2009 har Post Danmark A/S avyttrat hela sin 50%-iga kapitalandel i holdingbolaget MIE Group S.A till CVC Capital Partners. Försäljningslikviden uppgår till 373 MEUR, 4 044 MSEK och reavinsten uppgår till 2 002 MSEK.

### NOT 13 Samlad pro forma-redovisning

Proformaredovisningen har upprättats för att illustrera hur Posten Norden AB skulle ha sett ut om koncernen hade bildats och kapitalstrukturen etablerats den 1 januari 2008 såvitt avser resultaträkningen pro forma respektive 31 december 2008 balansräkningen pro forma.

Pro forma-redovisningen är avsedd att beskriva en hypotetisk situation och har endast framtagits i illustrativt syfte för att informera och belysa fakta. Den avser inte att presentera den finansiella ställning eller det resultat som verksamheten faktiskt skulle ha uppnått om samgåendet hade genomförts vid redovisade tidpunkter. Syftet är inte heller att visa faktisk finansiell ställning eller verksamhetens resultat för någon framtida tidpunkt eller period.

Pro forma-redovisningen har sin utgångspunkt i de redovisade reviderade koncernredovisningarna för 2008 respektive oreviderade delårsrapporter för första och andra kvartalet 2009.

Vid pro forma-redovisningen för Posten Norden AB har resultat- och balansräkningarna för Posten AB-koncernen och Post Danmark A/S-koncernen slagits samman som om sammanslagningen skett den 1 januari 2008. Vid sammanslagningen har Posten Norden AB övertagit Posten AB:s och Post Danmark A/S redovisade värden utan några andra omvärderingar och justeringar än de som erfordrats för anpassning till enhetliga redovisningsprinciper och för de pro forma-justeringar som beskrivs nedan. Post Danmark A/S 50%-iga kapitalandel i MIE Group S.A. som representerar Post Danmark A/S ägarandel i belgiska posten De Post N.V./La Poste S.A. har klassificerats som finansiell anläggningstillgång och avkastningen redovisas i finansnettot under andelar i intresseföretags och joint ventures resultat.

Samgåendet har redovisats i enlighet med den så kallade "carry-over-metoden", vilket innebär att de sammanslagna nettotillgångarna redovisas till de redovisade värden de hade hos Posten AB respektive Post Danmark A/S vid tidpunkten för sammanslagningen.

Posten AB har svenska kronor som funktionell valuta, medan Post Danmark A/S har danska kronor. Den gemensamma koncernen har svenska kronor som rapporteringsvaluta.

### SEGMENTSRAPPORTERING, PRO FORMA

Posten Nordens rapportering på segment utgår från ledningens styrning av koncernen. Segmenten, affärsområdena, definieras utifrån ansvar för sortiment av tjänster.

Post Danmark har inte definierat några segment i sin externa rapportering. Vid rapportering av Posten Norden har utfallet fördelats på affärsområden i enlighet med det ansvar som beskrivs i not Segmentsrapportering. Uppdelningen har gjorts på samma sätt för samtliga perioder, inklusive proformareporteringen. Huvuddelen av verksamheten i Post Danmark bedrivs inom bolaget Post Danmark A/S. Uppdelningen av dess utfall har gjorts genom en kombination av summering av enheter och tillkommande interna avräkningar baserade bland annat på produktionsstatistik. Övriga bolag inom Post Danmark har i sin helhet förts till det affärsområde där verksamheten ansvarmässigt hör hemma.

Posten har haft segmentsrapportering i sin externa rapportering. Den överensstämmer i stor utsträckning med den som gäller för Posten Norden. Postens tidigare rörelsegränar har i sin helhet hänförs till affärsområdena. I Posten Norden belastas affärsområdena med alla centrala kostnader utom för Svensk Kassaservice samt IFRS-justeringar avseende pensioner och leasing.

# Moderbolagets finansiella rapporter i sammandrag

## Resultaträkning

MSEK	Not	1 dec 2008 – 31 dec 2009
	1	
Personalkostnader		-7
Övriga kostnader		-3
<b>Summa rörelsens kostnader</b>		<b>-10</b>
<b>RÖRELSERESULTAT</b>		<b>-10</b>
Resultat från andelar i koncernföretag		2 044
Ränteintäkter och liknande resultatposter		9
Räntekostnader och liknande resultatposter		-14
<b>Summa finansiella poster</b>		<b>2 039</b>
<b>Resultat före skatt</b>		<b>2 029</b>
Skatt		4
<b>PERIODENS RESULTAT</b>		<b>2 033</b>

## Balansräkning

MSEK	Not	31 dec 2009
	1	
<b>TILLGÅNGAR</b>		
Finansiella anläggningstillgångar	2	12 461
<b>Summa anläggningstillgångar</b>		<b>12 461</b>
Kortfristiga fordringar		5 814
<b>Summa omsättningstillgångar</b>		<b>5 814</b>
<b>SUMMA TILLGÅNGAR</b>		<b>18 275</b>
<b>EGET KAPITAL OCH SKULDER</b>		
Eget kapital		14 173
Kortfristiga skulder		4 102
<b>SUMMA EGET KAPITAL OCH SKULDER</b>		<b>18 275</b>
Eventualförpliktelser	3	741

# Noter

## NOT 1 Redovisningsprinciper

Moderbolaget tillämpar i huvudsak samma redovisningsprinciper som koncernen. De avvikelser som förekommer mellan moderbolagets och koncernens principer föränleds av begränsningar i möjligheterna att tillämpa IFRS i moderbolaget till följd av Årsredovisningslagen (ÅRL) och Tryggandelagen samt i vissa fall av skatteskäl.

Bolaget Posten Norden AB är ursprungligen registrerat hos Bolagsverket den 1 december 2008. Rapportperioden är 1 december 2008-31 december 2009.

### ANDELAR I DOTTERFÖRETAG, INTRESSEFÖRETAG OCH JOINT VENTURES

Andelar i dotterföretag, intresseföretag och joint ventures redovisas i moderbolaget enligt anskaffningsvärdemetoden. Som intäkt redovisas endast erhållna utdelningar under förutsättning att dessa härrör från vinstmedel som intjänats efter förvärvet. Utdelningar som överstiger dessa intjänade vinstmedel betraktas som en återbetalning av investeringen och reducerar andelens redovisade värde.

### UTDELNINGAR

Anticiperad utdelning från dotterföretag redovisas i de fall moderbolaget ensamt har rätt att besluta om utdelningens storlek och moderbolaget har fattat beslut om utdelningens storlek innan moderbolaget publicerat sina finansiella rapporter.

### ERSÄTTNINGAR TILL ANSTÄLLDA

Pensionsåtaganden för tjänstemän vilka är tryggade genom pensionsförsäkringar redovisas i moderbolaget som avgiftsbestämd plan. Övriga pensionskostnader belastar rörelseresultatet.

### FINANSIELLA GARANTIER

Moderbolagets finansiella garantiavtal består av borgensförbindelser till förmån för dotterföretag och joint ventures. Finansiella garantier innebär att bolaget har ett åtagande att ersätta innehavaren av ett skuldinstrument för förluster som denne ådrar sig på grund av att en given gäldenär inte fullgör betalning vid förfall enligt avtalsvillkoren. För redovisning av finansiella garantiavtal tillämpar moderbolaget RFR 2.2 som innebär en lättnad jämfört med reglerna i IAS 39 när det gäller finansiella garantiavtal utställda till förmån för dotterföretag, intresseföretag och joint ventures. Moderbolaget redovisar finansiella garantiavtal som avsättning i balansräkningen när Posten har ett åtagande för vilket betalning sannolikt erfordras för att reglera åtagandet.

### SKATTER

I moderbolaget redovisas obeskattade reserver inklusive uppskjuten skatteskuld.

### SEGMENTSREDOVISNING

Moderbolagets verksamhet utgörs av endast en verksamhet, koncernfunktioner.

## NOT 2 Finansiella anläggningstillgångar

MSEK	1 dec 2008 – 31 dec 2009
1 dec 2008	0
Apportemission 24 juni	12 140
Inlösen minoritetsaktier i P Danmark A/S	317
Uppskjuten skattefordran	4
<b>Utgående balans</b>	<b>12 461</b>

## NOT 3 Eventualförpliktelser

MSEK	31 dec 2009
Garantiåtaganden, PRI	740
Borgensförbindelser till förmån för dotterföretag <sup>1)</sup>	1
<b>Summa</b>	<b>741</b>

<sup>1)</sup> Per den 31/12 2009 har Posten AB ställt ut garantier till förmån för dotterbolag till ett belopp om 206 MSEK

## Kvartalsdata

MSEK, om ej annat anges	2009		Proforma 2008	
	Okt-dec	Jul-sep	Okt-dec	Jul-sep
<b>Koncernen</b>				
Nettoomsättning	11 636	10 222	12 063	10 668
Övriga rörelseintäkter	65	55	193	152
Rörelseresultat	-685	279	444	569
Rörelsemarginal, %	neg	2,7	3,6	5,3
Resultat före skatt	-696	2 241	794	565
Periodens resultat	-492	2 198	649	388
Avkastning på eget kapital, %, rullande 12-månader	20	30	27	27
Kassaflöde från den löpande verksamheten	1 056	-416		
Soliditet, %, vid periodens utgång	45	47	39	38
Medelantal anställda	46 010	48 556	50 898	53 541
<b>Breve Danmark</b>				
Nettoomsättning	3 305	2 855	3 320	2 820
<i>Brev mm</i>	2 531	2 250	2 294	2 215
<i>Dagstidningar</i>	81	84	77	86
<i>ODR och lokala nyhetstidningar</i>	358	325	370	283
<i>Övrigt</i>	335	196	111	236
Övriga rörelseintäkter	400	433	653	422
Rörelseresultat	-69	133	169	205
Rörelsemarginal, %	neg	4,0	4,3	6,3
Medelantal anställda	15 228	16 294	17 265	17 767
Volym, miljoner producerade enheter				
Brev mm	280	251	311	278
<b>Meddelande Sverige</b>				
Nettoomsättning	4 259	3 564	4 437	3 757
<i>Brev</i>	2 421	1 921	2 467	1 970
<i>Direktreklam</i>	1 195	1 113	1 289	1 193
<i>Övrigt</i>	643	530	681	594
Övriga rörelseintäkter	181	180	235	198
Rörelseresultat	-277	186	21	239
Rörelsemarginal, %	neg	5,0	0,0	6,0
Medelantal anställda	19 522	21 204	21 697	23 033
Volym, miljoner producerade enheter				
A-post	283	248	315	280
B-post	339	269	335	271
ODR	620	510	657	574
<b>Informationslogistik</b>				
Nettoomsättning	899	873	1 031	913
<i>Information Logistics</i>	757	740	772	677
<i>Identification Solutions</i>	141	113	161	147
<i>Supplies</i>	0	20	99	89
Övriga rörelseintäkter	8	3	11	74
Rörelseresultat	-191	-81	-89	66
Rörelsemarginal, %	neg	neg	neg	6,7
Medelantal anställda	2 324	2 286	2 365	2 424
<b>Logistik</b>				
Nettoomsättning	3 353	2 937	3 324	3 149
<i>Standard (Paket, Pall och Express)</i>	2 814	2 437 <sup>1)</sup>	2 748	2 509 <sup>1)</sup>
<i>Övrigt</i>	539	500 <sup>1)</sup>	576	640 <sup>1)</sup>
Övriga rörelseintäkter	339	356	400	379
Rörelseresultat	-112	57	-66	41
Rörelsemarginal, %	neg	1,7	neg	1,2
Medelantal anställda	6 923	7 089	7 410	7 910

<sup>1)</sup> Tidigare rapporterade kvartalsvärden har justerats



# Definitioner

**A-post:** Post som hanteras i en produktionsström för utdelning första vardagen efter inlämning.

**Avkastning på eget kapital:** Periodens resultat rullande 12-månader i relation till genomsnittligt eget kapital rullande 12-månader.

**B-post:** Post som hanteras i en produktionsström för utdelning inom tre vardagar efter inlämning.

**Medelantal anställda:** Beräknas genom att det totala antalet betalda timmar divideras med normtiden för en heltidsarbetande.

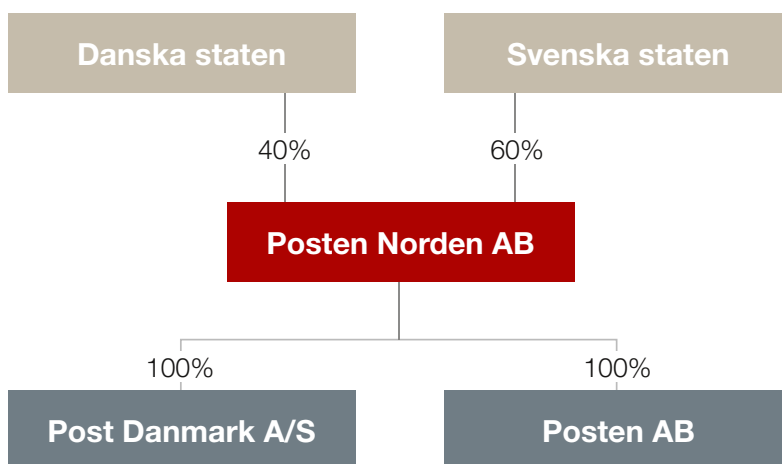
**Resultat per aktie:** Andel av resultat efter skatt hänförligt till moderbolagets aktieägare i förhållande till genomsnittligt antal utestående aktier.

**Rörelsemarginal:** Rörelseresultat i % av rörelsens intäkter (nettoomsättning och övriga rörelseintäkter). Vid beräkning av rörelsemarginalen per affärsområde inkluderas försäljning till andra affärsområden och moderbolagsfunktioner.

**Soliditet:** Eget kapital (inklusive minoritetens andel) vid periodens utgång i relation till balansslutningen vid periodens utgång.

# Kort om Posten Norden

Posten Norden AB är ett svenskt publikt aktiebolag som ägs till 40 % av danska och till 60 % av svenska staten. Bolaget är moderbolag i Posten Nordenkoncernen. Rösterna fördelas 50/50 mellan den danska och svenska staten.



## Styrelse

- Styrelsen för Posten Norden AB består av Fritz H. Schur, Mats Abrahamsson, Ingrid Bonde, Gunnel Duveblad, Bjarne Hansen, Torben Janholt, Anne Birgitte Lundholt och Richard Reinius.
- Fritz H. Schur är ordförande i styrelsen.
- Från de anställdas organisationer är Lars Chemnitz, Alf Mellström och Kjell Strömbäck ordinarie ledamöter samt Peder Madsen, Isa Merethe Rogild och Anne Marie Ross suppleanter.

## Koncernledning

**Lars G Nordström**, VD och koncernchef

**K. B. Pedersen**, vice VD. Chef för koncernfunktion Produktionsutveckling

**Göran Sällqvist**, vice VD. Chef för koncernfunktion Affärsutveckling

**Viveca Bergstedt Sten**, Chefsjurist

**Joss Delissen**, Chief Information Officer

**Andreas Falkenmark**, Chef för affärsområde Meddelande Sverige

**Bo Friberg**, Chief Financial Officer

**Finn Hansen**, Chef för affärsområde Breve Danmark

**Henrik Højsgaard**, Chef för affärsområde Logistik

**Palle Juliussen**, HR-direktör

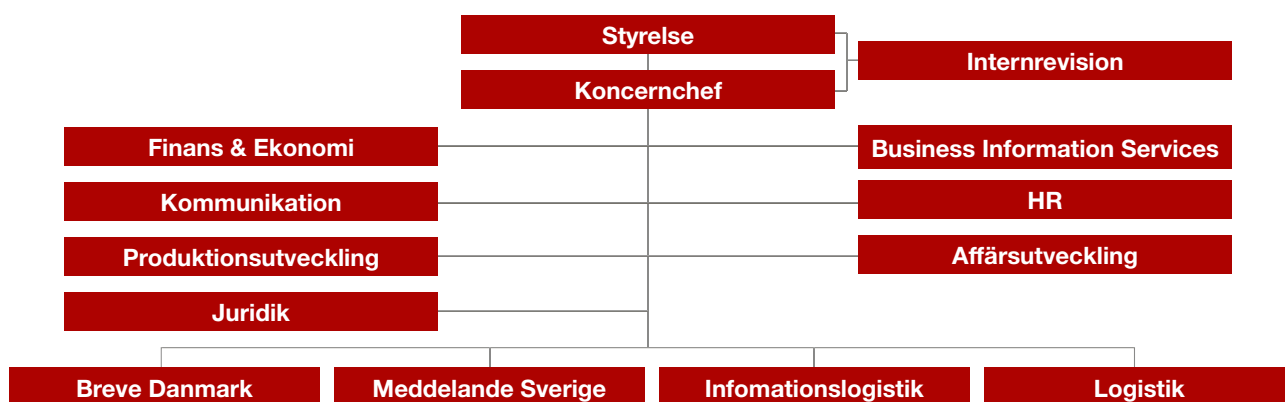
**Per Mossberg**, Kommunikationsdirektör

**Per Samuelson**, Chef för affärsområde Informationslogistik

# Verksamhetsstruktur

## Operativ struktur

- Koncernens operativa struktur består av fyra affärsområden.
- Den traditionella postverksamheten i respektive land bedrivs i affärsområdena Breve Danmark respektive Meddelande Sverige.
- Informationslogistikverksamheten samt övriga verksamheter i Strålfors AB samlas i affärsområdet Informationslogistik.
- Koncernens samlade logistikverksamhet bedrivs i affärsområdet Logistik.
- För koncernens ledning och samordning har sju koncernfunktioner inrättats: Affärsutveckling, Business Information Services, Finans & Ekonomi, HR, Juridik, Kommunikation och Produktionsutveckling.



## Bakgrund

Posten Norden AB är moderbolag i den gemensamma koncern som är resultatet av det historiska samgåendet mellan Post Danmark A/S och Posten AB.

Samgåendet är ett offensivt steg i rätt tid. Förutsättningarna på kommunikations- och logistikmarknaderna förändras som en följd av liberalisering, teknikutveckling, internationalisering och miljöfrågans betydelse. Internationaliseringen innebär att geografiska regioner blir viktigare än nationella marknader. Liberaliseringen innebär möjligheter att etablera sig inom prioriterade kundsegment och utvalda geografiska delmarknader. Teknikutvecklingen innebär att det fysiska brevet utmanas av digitala kommunikationsvägar. Detta leder till att kundernas valmöjligheter ökar, samtidigt som deras behov av kommunikations- och logistiklösningar förändras. För aktörer på dessa marknader blir det allt viktigare att kunna tillgodose kundernas behov av

gränsöverskridande kommunikations- och logistiklösningar, oavsett var de finns eller hur de vill nå ut.

Den gemensamma koncernen har en större naturlig hemmamarknad med fortsatt stark nationell förankring. Kostnadssynergierna beräknas till cirka 1 miljard SEK per år inom inköp, administration och IT. Storleksfördelarna ger bland annat operationella synergier inom tjänsteutveckling, omställning till miljöeffektiva transporter och effektivare produktionsprocesser. Sammantaget ger detta Posten Norden ökad konkurrenskraft och därmed bättre förutsättningar att möta utmaningar i form av hårdare konkurrens och vikande brevvolymer samtidigt som postservice av god kvalitet erbjuds i Danmark och Sverige.

Detta är den första bokslutskommuniké som lämnats för den gemensamma koncernen Posten Norden.

Posten Norden har bildats genom samgåendet mellan Post Danmark A/S och Posten AB. Koncernen erbjuder kommunikations- och logistiklösningar till, från och inom Norden och har en omsättning på cirka 45 miljarder SEK och cirka 50 000 medarbetare. Verksamheten bedrivs i affärsområdena Breve Danmark, Meddelande Sverige, Logistik och Informationslogistik. Moderbolaget är ett svenskt publikt bolag och huvudkontoret ligger i Solna, Sverige.

Läs mer om Posten Norden på [www.postennorden.se](http://www.postennorden.se).

#### **Sverige**

Postadress: 105 00 Stockholm  
Besöksadress: Terminalvägen 24, Solna  
Telefon: +46 (0)8 781 10 00  
[www.postennorden.se](http://www.postennorden.se)  
[www.postennorden.com](http://www.postennorden.com)

#### **Danmark**

Besöksadress: Tietgensgade 37,  
1566 Köpenhamn  
Telefon: +45 33610000  
[www.postennorden.dk](http://www.postennorden.dk)  
[www.postennorden.com](http://www.postennorden.com)