

Delårsrapport

Q1 2016

JANUARI-MARS 2016

- Nettoomsättning 9 638 (10 033) MSEK.
 - Rörelseresultat 300 (312) MSEK.
 - Periodens resultat 219 (203) MSEK.
 - Resultat per aktie 0,11 (0,10) SEK.
 - Kassaflöde från den löpande verksamheten uppgick till 211 (1 140) MSEK.
-

Vi levererar! PostNord är den ledande leverantören av kommunikations- och logistiklösningar till, från och inom Norden. Vi säkerställer postservicen till privatpersoner och företag i Sverige och Danmark. Genom vår expertis och ett starkt distributionsnät utvecklar vi förutsättningarna för morgondagens kommunikation, e-handel, distribution och logistik i Norden. 2015 hade koncernen 35 000 anställda och en omsättning på cirka 40 miljarder SEK. Moderbolaget är ett svenskt publikt bolag med koncernkontor i Solna. Besök oss på www.postnord.com

postnord

FINANSIELL ÖVERSIKT OCH NYCKELTAL

MSEK, om ej annat anges	Jan-mar	Jan-mar	Exkl. ¹⁾		Jan-dec
	2016	2015	△	△	2015
RESULTAT					
Nettoomsättning	9 638	10 033	-4%	-4%	39 351
Rörelseresultat (EBITDA)	705	763	-8%		2 436
Rörelsemarginal (EBITDA)	7,3%	7,6%			6,2%
Rörelseresultat (EBIT)	300	312	-4%		564
Rörelsemarginal (EBIT)	3,1%	3,1%			1,4%
Justerat rörelseresultat (EBIT) ²⁾	300	312			927
Justerad rörelsemarginal (EBIT) ²⁾	3,1%	3,1%			2,4%
Resultat före skatt	288	290	-1%		451
Periodens resultat	219	203	8%		278
KASSAFLÖDE					
Kassaflöde från den löpande verksamheten	211	1 140			1 670
FINANSIELL STÄLLNING					
Finansiell beredskap	3 905	4 466			3 894
Nettoskuld	639	3 113	-80%		-171
ÖVRIGA NYCKELTAL					
Resultat per aktie, SEK	0,11	0,10	-10%		0,14
Nettoskuld/EBITDA, ggr	0,3	1,3			-0,1
Nettoskuldsättningsgrad	7%	41%			-2%
Avkastning på operativt kapital (ROCE)	5,6%	4,7%			5,4%
Medelantal anställda	33 445	34 970	-4%		35 256

1) Förändring exkluderat för förvärv/avyttringar och valuta.

2) Justerat för jämförelsestörande poster.

I rapporten kommenteras utvecklingen för januari-mars 2016 jämfört med samma period 2015 om inte annat anges.

VD-KOMMENTAR

FORTSATT PÅ RÄTT VÄG MED FOKUS PÅ HELTÄCKANDE NORDISKA LÖSNINGAR OCH ANPASSNING AV PRODUKTIONSMODELLEN

E-handeln fortsätter att växa med en imponerande kraft. Logistikmarknaden växer men i stark konkurrens. Brevmarknaden kännetecknas av vikande volymer. I denna marknadssituation fortsätter vi på vår inslagna väg att med ett högt tempo ställa om vår verksamhet för att möta nya behov och förutsättningar.

Koncernens rörelseresultat för första kvartalet uppgick till 300 (312) MSEK. Nettoomsättningen, exklusive förvärv och valuta, minskade med 4 % jämfört med motsvarande kvartal föregående år, främst till följd av vikande brevvolym. Volymnedgången beror delvis på kalendereffekten av den tidiga påskhelgen. Vårt kraftfulla omställningsarbete löper planenligt och med minskade rörelsekostnader har vi därmed kunnat balansera intäktsminskningen.

Den positiva utvecklingen för e-handeln i hela Norden fortsätter. Våra B2C-volymer växte med 12,4 % jämfört med motsvarande kvartal 2015. PostNord befäster kontinuerligt positionen som e-handlarens

förstaval genom att stå för specialistkompetens och erbjuda en konkurrenskraftig tjänsteportfölj som svarar mot kunderna hela behov. Den 1 april lanserade vi tjänsten MyPack i Europa som innebär att våra e-handelskunder enkelt kan nå privatpersoner i Europa. Detta möjliggörs genom vårt samarbete med DPD, som har Europas kanske bästa nätverk för utlämning.

Som ett led i vår strategi att utveckla ett harmoniserat nordiskt helhetserbudande förvärvades danska G.P Spedition. Med förvärvet stärker vi det totala erbjudandet inom tung logistik på främst den danska och intranordiska logistiken. PostNord är redan en stor och bred logistikaktör i Sverige och Norge. Med förstärkningen i Danmark och förra årets förvärv av UPK i Finland har vi stärkt vårt gränsöverskridande logistikerbudande till kunder i alla nordiska länder.

Koncernens totala brevvolymer minskade med 8 % i kvartalet, varav 18 % i Danmark och 6 % i Sverige. Volymerna påverkades dock delvis av ovan nämnda påskeffekt. Denna utveckling ställer fortsatta krav på löpande anpassningar av verksamheten. Vi implementerar nu successivt vår integrerade produktionsmodell där vi med ett ökat kapacitetsutnyttjande förbättrar vår effektivitet och servicen till våra kunder. Det är också mycket angeläget att de postregulatoriska regelverken anpassas till det rådande affärs- och kommunikationslandskapet där digitala kommunikationsformer fortsätter att vinna mark. Vi välkomnar därför att den svenska regeringen särskilda utredare lade fram ett delbetänkande som föreslår att kravet på övernattbefordran ändras till tvådagarsbefordran. Beträffande pristaket öppnar utredaren för möjligheten att ta hänsyn till vår volymutveckling, men samtidigt föreslås konsumentprisindex vara kvar som en parameter. Detta är olyckligt då KPI inte speglar prisutvecklingen på de största kostnadsdrivarna i vår verksamhet. Slutbetänkande väntas efter sommaren. I Danmark fortlöper arbetet med översynen av den danska postlagen.

En av våra strategiska prioriteringar är att integrera hållbarhet i allt vi gör. För kunderna innebär det till exempel att vi kan hjälpa dem att minska sina koldioxidutsläpp genom att erbjuda miljöriktiga kommunikations- och logistiklösningar. Vi ska även vara en attraktiv arbetsgivare som efterlever tydliga affäretiska principer och ställer motsvarande höga krav på leverantörerna. Kvalitet är ett viktigt prioriteringsområde och vi har efter störningar under 2015 i Sverige uppnått en bättre stabilitet. Med ytterligare förstärkt fokus på kvalitet i hela verksamheten och ett fortsatt högt tempo i utvecklingen av vårt nordiska helhetserbudande ska vi fortsätta att leva upp till vårt kundlöfte. Vi levererar.

Håkan Ericsson
VD och koncernchef

VIKTIGA HÄNDELSER JANUARI-MARS

Ändrad affärsområdesindelning från och med 1 januari 2016

Affärsområdet Communication Services har bildats baserat på affärsområdet Mail & Communication och Strålfors tjänsteutvecklingsverksamhet. Affärsområdet eCommerce & Logistics är en sammanläggning av affärsområdet Logistics och tidigare koncernenheten eCommerce. Med den nya indelningen ges förutsättningar att med högre tempo utveckla koncernens tjänsteerbudanden. Förändringen innebär även att ansvaret för all varudistribution samlas inom eCommerce & Logistics. Intäkter från varubrev redovisas därmed i detta affärsområde från och med 2016.

Björn Ekstedt tillträtt som PostNords CIO

Björn Ekstedt tillträdde den 1 mars 2016 som koncernens CIO och är samtidigt medlem av Group Executive Team. Björn Ekstedt har tidigare haft CIO-positioner inom Sandvik och Vattenfall samt positioner inom det svenska försvaret. Han efterträdde Joss Delissen.

Ny affärsmodell i Danmark

I Danmark har kunders efterfrågan medfört att volymerna flyttats från A-brev till B-brev, vilket innebär att A-brevet i praktiken blivit en expresstjänst. För att uppnå rimliga ekonomiska förutsättningar för denna snabbare befordringsform har en kraftig prishöjning på A-breven införts från och med 1 januari 2016.

VIKTIGA HÄNDELSER EFTER RAPPORTPERIODEN

Ny moms i Sverige

En ny svensk lag om moms för frimärkt och vissa posttjänster trädde i kraft den 1 april 2016. Enligt lagtexten gäller momsfriheten för frimärken samt posttjänster som ingår i den samhällsomfattande posttjänsten, och som inte är individuellt förhandlade. Det innebär att momsfriheten gäller direktbetalande kunder, som inte har ett avtal med PostNord. Från och med den 1 april 2016 är priset för ett inrikes frimärke 6,50 kronor, momsfritt och för ett utrikes frimärke 13 kronor. Lagändringen bedöms att få endast en marginell ekonomisk påverkan för PostNord Sverige.

PostNord förvärvade G.P. Spedition

PostNord träffade den 4 april 2016 avtal om ett inkråmsförvärv av speditorsverksamheten G.P. Spedition. Genom förvärvet stärker PostNord sin position inom gods och pall i Danmark och koncernens position på den nordiska logistikmarknaden. G.P. Spedition är ett danskt speditorsföretag med kunder som bland andra Ford och TOP-TOY. Genom förvärvet kommer ett starkt team av speditörer att integreras och med denna förstärkning i Danmark har koncernen ett starkt gränsöverskridande godserbjudande till kunderna i alla de nordiska länderna.

Postlagsutredare föreslår tvådagarsutdelning

Den 8 april 2016 presenterade den svenska regeringens särskilde postlagsutredare sitt delbetänkande avseende övernattbefordran och pristak. Utredarens förslag innebär att dagens två krav på att 85 % av breven ska komma fram med övernattbefordran samt att 97 % av breven ska komma fram inom tre arbetsdagar ersätts av ett krav som innebär att 95 % av enstaka brev upp till 250 gram ska delas ut inom två arbetsdagar. Pristaket ska behållas men istället omfatta tvådagarsbefordran och göras flexibla för att anpassa prissättningen när brevmängderna sjunker.

MyPack lanseras i Europa

Den 1 april lanserades MyPack i Europa. Med lanseringen kan mottagare i Tyskland, Belgien, Holland och Luxemburg hämta sina e-handelsförsändelser från nordiska e-handlare hos ombud. Sverige är först ut och i juni kommer även Norge, Danmark och Finland kunna erbjuda de nya leveransalternativen. Under året är målet att MyPack även ska finnas i Österrike, Baltikum, Frankrike, Portugal och Storbritannien.

PostNord omfinansierar kreditfacilitet om 2 miljarder SEK

PostNord har ingått avtal avseende en kreditfacilitet, en så kallad "Multicurrency Revolving Credit Facility" (RCF) om 2 miljarder SEK och en bryggfinansieringsfacilitet om 1 miljard MSEK. Den nya kreditfaciliteten ersätter befintligt RCF-avtal. Löptiden är initialt tre år men med möjlighet till förlängning.

Årsstämma 2016

PostNords årsstämma ägde rum den 28 april 2016 på koncernens huvudkontor i Solna. Stämman fastställde koncernens och moderbolagets resultat- och balansräkning, vinstdisposition enligt styrelsens förslag samt beslutade om ansvarsfrihet för styrelsen och verkställande direktören för det gångna verksamhetsåret. Stämman beslutade även om riktlinjer för ersättning till ledande befattningshavare samt ersättningar till styrelseledamöter och revisorer.

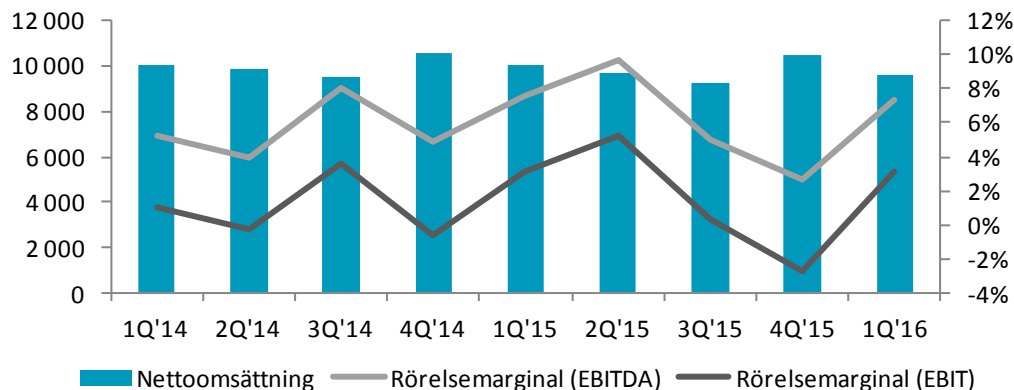
Jens Moberg, Mats Abrahamsson, Gunnel Duveblad, Christian Ellegaard, Torben Janholt, Magnus Skåninger och Anitra Steen omvaldes som styrelseledamöter. Nyval gjordes av Mette Grunnet, som ersätter Sisse Fjelsted Rasmussen vilken avböjt omval. Jens Moberg omvaldes som styrelsens ordförande. Revisionsbolaget KPMG AB omvaldes för tiden till utgången av nästa årsstämma.

KONCERNENS RESULTAT

Extern nettoomsättning MSEK ¹⁾	Jan-mar 2016	Jan-mar 2015	Exkl.²⁾		Jan-dec 2015
			△	△	
Affärsområde Communication Services	5 457	5 776	-6%	-5%	22 194
Affärsområde eCommerce & Logistics	4 181	4 257	-2%	-2%	17 157
Koncerntotal	9 638	10 033			39 351

1) Jämförelsevärden har omräknats med anledning av justerad organisation.

2) Förändring exkluderat förvärv/avyttringar och valuta.



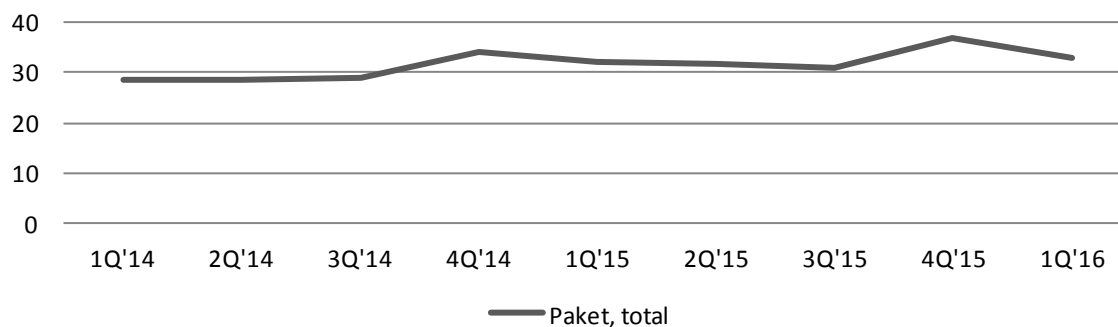
Exklusive förvärv och valutakurseffekter minskade PostNords nettoomsättning med 4 %, delvis till följd av kalendereffekten av den tidiga påskhelgen. Till följd av den fortsatta digitaliseringen minskade brevvolymer med totalt 8 %, varav 18 % i Danmark och 6 % i Sverige. Koncernens paketvolymerna ökade med 3 %. Tillväxten inom e-handeln fortsätter och de e-handelsrelaterade B2C-paketvolymerna ökade med 12 %. Till följd av påskeffekten samt nedgången i norsk ekonomi vilket påverkat volymerna i det norska bolaget minskade intäkterna sammantaget för affärsområde eCommerce & Logistics.

Koncernens rörelseresultat uppgick till 300 (312) MSEK och rörelsemarginalen till 3,1 (3,1) %. De sjunkande intäkterna har kompenserats på kostnadssidan genom löpande anpassningar och effektiviseringar samt genomförda sparprogram.

Finansnettot uppgick till -12 (-22) MSEK. Kvartalets skatt var -69 (-87) MSEK. Periodens resultat uppgick till 219 (203) MSEK.

Paketvolymerna koncernen, total

miljoner



FINANSIELL STÄLLNING OCH KASSAFLÖDE

Koncernens eget kapital minskade med 589 MSEK jämfört med den 31 december 2015 till 8 561 (9 150) MSEK. Minskningen är främst hänförlig till omvärdering av pensionsåtaganden och förvaltade pensionstillgångar om netto 874 MSEK, främst till följd av lägre diskonteringsränta vid värderingen av åtagandet. Periodens resultat om 219 MSEK bidrog positivt till eget kapital.

Koncernens nettoskuld ökade med 810 MSEK och uppgick till 639 MSEK. Ökningen beror huvudsakligen på ovan nämnda omvärdering av pensionsåtaganden.

Nettoskulsättningsgraden (nettoskuld/eget kapital) uppgick till 7 % per den 31 mars 2016, vilket var något under koncernens mål om en nettoskulsättningsgrad om 10-50 %. Förhållandet nettoskuld/EBITDA (rullande 12 månader) var 0,3 gånger.

Nettoskuld

MSEK	31-mar 2016	31-dec 2015	30-sep 2015	30-jun 2015	31-mar 2015
Räntebärande skulder	3 849	3 840	3 849	3 816	5 141
Pensioner ¹⁾	0	0	57	0	1 563
Finansiella fordringar	-1 305	-2 117	-1 155	-1 628	-1 125
Likvida medel	-1 905	-1 894	-1 443	-1 445	-2 466
Nettoskuld	639	-171	1 308	743	3 113

¹⁾ Inklusivt förvaltningstillgångar. När förvaltningstillgångarna överstiger det beräknade nuvärdet av pensionsåtagandena redovisas de i raden Finansiella fordringar.

Avkastning på operativt kapital (rullande 12 månader) uppgick till 5,6 (4,7) %. Förbättringen beror på ett lägre operativt kapital bland annat till följd av fastighetsförsäljning under 2015.

Koncernens finansiella beredskap uppgick till 3 905 MSEK per den 31 mars 2016 och bestod av likvida medel om 1 905 MSEK samt en outnyttjad kreditfacilitet om 2 000 MSEK med förfall 2017.

Kassaflödet från den löpande verksamheten uppgick till 211 (1 140) MSEK. Jämförelsen med föregående år påverkas av att utfallet för första kvartalet 2015 påverkats positivt av att 300 MSEK i leverantörsbetalningar avseende mars betalades den 1 april 2015 samt av en återbetalning av skatt om cirka 300 MSEK.

Kassaflödet från investeringsverksamheten uppgick till -188 (-255) MSEK. Investeringar i materiella anläggningstillgångar sker fortsatt under en stram investeringsstyrning. Investeringarna avsåg främst fordon inom produktionen samt transport- och sorteringsutrustning. Föregående år påverkades positivt av en försäljning av fastighet i Danmark.

Kassaflödet från finansieringsverksamheten uppgick till -13 (-264) MSEK.

LÄNDERNA

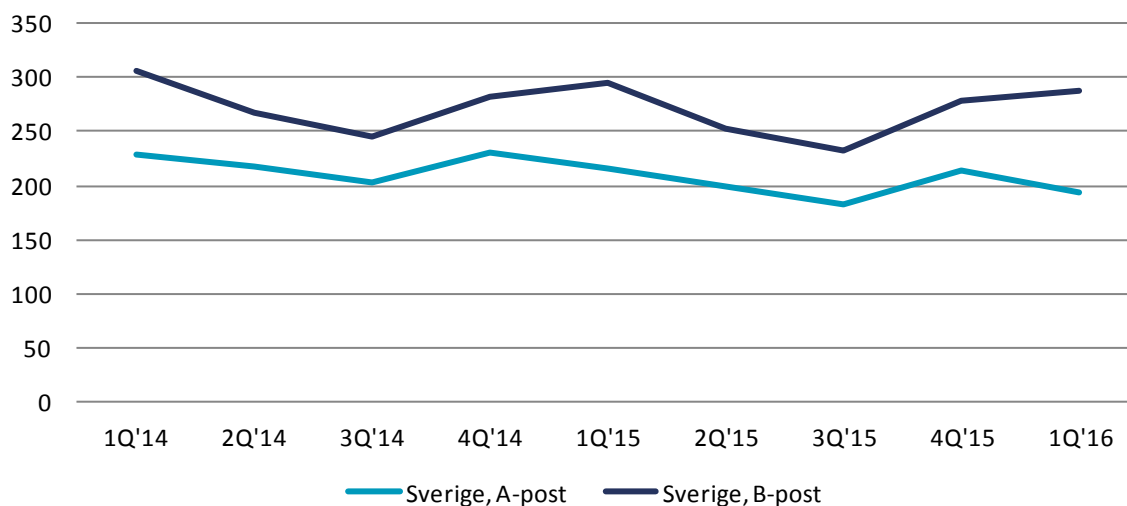
PostNord Sverige MSEK	Jan-mar	Jan-mar	Exkl. ²⁾		Jan-dec
	2016	2015	Δ	Δ	2015
Nettoomsättning	5 720	5 818	-2%	-2%	23 080
varav Communication Services (externt) ¹⁾	3 075	3 229	-5%	-5%	12 448
varav eCommerce & Logistics (externt) ¹⁾	2 353	2 350	0%	0%	9 559
Rörelseresultat (EBIT)	198	228			750
Rörelsemarginal, %	3,6%	3,9%			3,2%
Justerat rörelseresultat (EBIT)	198	228			847
Justerad rörelsemarginal, %	3,6%	3,9%			3,7%

PostNord Sveriges nettoomsättning minskade totalt med 2 %, delvis till följd av påskeffekten. Inom Communication Services minskade omsättningen med 5 % på grund av att brevvolymerna minskade med 6 %. För eCommerce & Logistics var omsättningen oförändrad. Volymerna B2C ökade i anslutning till fortsatt tillväxt inom e-handeln. Intäkterna utvecklades även positivt inom tredjepartslogistik och servicelogistik.

Rörelseresultatet uppgick till 198 (228) MSEK. Kostnadsnivån har anpassats till de minskade volymerna men har påverkats av de höjda sociala avgifterna för ungdomar i Sverige.

Brevvolym Sverige

miljoner



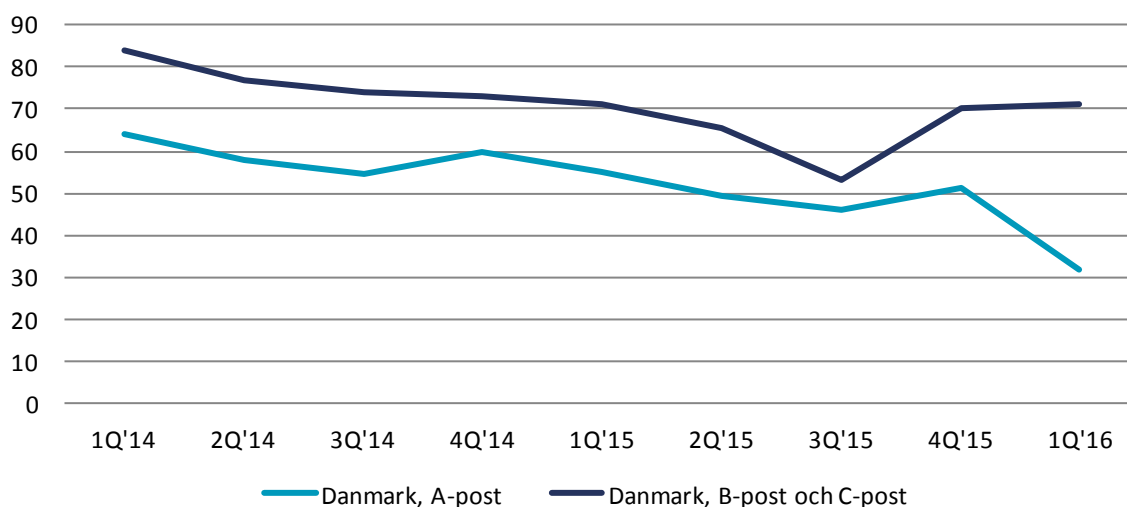
PostNord Danmark	Jan-mar	Jan-mar	Exkl.²⁾		Jan-dec
MSEK	2016	2015	Δ	Δ	2015
Nettoomsättning	2 431	2 567	-5%	-5%	9 987
varav <i>Communication Services (externt)</i> ¹⁾	1 449	1 618	-10%	-10%	6 109
varav <i>eCommerce & Logistics (externt)</i> ¹⁾	853	824	4%	4%	3 400
Rörelseresultat (EBIT)	-51	-47			-287
Rörelsemarginal, %	-2,1%	-1,8%			-2,9%
Justerat rörelseresultat (EBIT)	-51	-47			-371
Justerad rörelsemarginal, %	-2,1%	-1,8%			-3,7%

PostNord Danmarks nettoomsättning minskade med totalt 5 %, delvis till följd av påskeffekten. Inom Communication Services minskade intäkterna med 10 % till följd av att brevvolymerna minskade med 18 %. Vid årsskiftet 2016 genomfördes en kraftig prishöjning på A-breven varför positiv prisseffekt till viss del motverkade nedgången i volymerna. eCommerce & Logistics i Danmark ökade med 4 % som resultat av ökade B2C-paketvolymerna samt nya kundkontrakt inom servicelogistik.

Rörelseresultatet uppgick till -51 (-47) MSEK. Resultatet påverkades kraftigt av lägre brevintäkter som ännu inte fullt ut har kunnat kompenseras av kostnadsanpassningar. Ett omfattande åtgärdsprogram för den danska verksamheten pågår och kostnaderna minskade med 5 %.

Brevvolymen Danmark

miljoner



PostNord Norge	Jan-mar	Jan-mar	Exkl.²⁾		Jan-dec
MSEK	2016	2015	Δ	Δ	2015
Nettoomsättning	911	1 077	-15%	-10%	4 112
varav <i>Communication Services (externt)</i> ¹⁾	8	13	-38%	-31%	47
varav <i>eCommerce & Logistics (externt)</i> ¹⁾	806	970	-17%	-12%	3 660
Rörelseresultat (EBIT)	-1	11			-34
Rörelsemarginal, %	-0,1%	1,0%			-0,8%
Justerat rörelseresultat (EBIT)	-1	11			-25
Justerad rörelsemarginal, %	-0,1%	1,0%			-0,6%

PostNord Norges nettoomsättning minskade med 15 %. Exklusive förvärv och valutakurseffekter minskade nettoomsättningen med 10 % delvis till följd av påskeffekten men främst på grund av dämpad efterfrågan genom en svag utveckling av den norska ekonomin relaterad till den kraftiga nedgången i oljepriset. Rörelseresultatet uppgick till -1 (11) MSEK. Ett omfattande program för att anpassa kostnaderna genomförs men har inte fullt ut kunnat kompensera nedgången i intäkterna.

PostNord Finland	Jan-mar	Jan-mar	Exkl.²⁾		Jan-dec
MSEK	2016	2015	Δ	Δ	2015
Nettoomsättning	231	175	32%	1%	787
varav <i>Communication Services (externt)</i> ¹⁾	4	4	0%	-2%	15
varav <i>eCommerce & Logistics (externt)</i> ¹⁾	168	112	50%	1%	538
Rörelseresultat (EBIT)	-12	1			-1
Rörelsemarginal, %	-5,2%	0,6%			-0,1%
Justerat rörelseresultat (EBIT)	-12	1			-1
Justerad rörelsemarginal, %	-5,2%	0,6%			-0,1%

PostNord Finlands nettoomsättning ökade med 32 %. Exklusive förvärv och valutakurseffekter ökade nettoomsättningen med 1 %. Marknaden karakteriseras av en utmanande ekonomisk situation i Finland och hård konkurrens på logistikmarknaden.

Rörelseresultatet uppgick till -12 (1) MSEK. Försämringen förklaras till stor del av kostnader i samband med integrationen av det 2015 förvärvade bolaget Uudenmaan Pikakuljetus Oy (UPK). Under kvartalet fusionerades UPK med PostNord OY.

PostNord Strålfors	Jan-mar	Jan-mar	Exkl.²⁾		Jan-dec
MSEK	2016	2015	Δ	Δ	2015
Nettoomsättning	617	641	-4%	-1%	2 335
varav <i>Communication Services (externt)</i> ¹⁾	588	621	-5%	-3%	2 251
Rörelseresultat (EBIT)	34	26			-36
Rörelsemarginal, %	5,5%	4,1%			-1,5%
Justerat rörelseresultat (EBIT)	34	26			86
Justerad rörelsemarginal, %	5,5%	4,1%			3,7%

Nettoomsättningen för PostNord Strålfors minskade med 4 %. Exklusive valutakurseffekter minskade omsättningen med 1 % främst till följd av en minskad marknad för fysiska kommunikationslösningar, vilket delvis har kompensats med ökad omsättning från nya kundavtal och högre volymer inom digitala kommunikationserbjudanden.

Rörelseresultatet uppgick till 34 (26) MSEK och förbättringen beror främst på genomförda besparingsprogram.

Direct Link MSEK	Jan-mar	Jan-mar	Exkl. ²⁾		Jan-dec
	2016	2015	△	△	2015
Nettoomsättning	283	232	22%	23%	1 055
varav Communication Services (externt) ¹⁾	283	232	22%	23%	1 055
Rörelseresultat (EBIT)	15	13			78
Rörelsemarginal, %	5,5%	5,4%			7,3%
Justerat rörelseresultat (EBIT)	15	13			78
Justerad rörelsemarginal, %	5,5%	5,4%			7,3%

Omsättningstillväxten härrör från verksamheten i APAC (Asien-Pacific) genom avtal med nya stora kunder. Övriga delar har utvecklats svagare, bland annat på grund av ökad konkurrens och valutaeffekter.

För övrigt och elimineringar se not 2.

Gemensamma fotnoter till de finansiella tabellerna i ovan avsnitt är:

- ¹⁾ Jämförelsetal är justerade enligt den nya affärsområdesindelningen.
- ²⁾ Förändring exkluderat förvärv/avyttring inom den operativa verksamheten och valuta.

HÅLLBARHET

Medelantalet anställda uppgick till 33 445 (34 970), en minskning med 1 525. Minskningen är främst hänförlig till Sverige och Danmark. Sjukfrånvaron uppgick till 5,8 % (5,4). Nivån är fortsatt för hög och för att komma tillrätta med sjukfrånvaron, där långtidssjukfrånvaron är den som ökat mest, fokuseras insatser inom rehabiliteringsområdet men också förebyggande insatser i form av friskvårdsaktiviteter och företagshälsovård. Under kvartalet har andelen kvinnor i chefsbefattning ökat från 28 % till 30 %, främst tack vare att av cheferna på nivå 1-3 är 34 % kvinnor jämfört med 30 % vid årsskiftet. Inom ramen för det genomgripande programmet Move – Change for Diversity har bland annat ett aspirantprogram och ett mentorprogram introducerats under kvartalet.

Koldioxidutsläppen minskade med 3 % jämfört med motsvarande kvartal förra året och uppgick till 93 114 ton. Minskningar har åstadkommit i samtliga landsorganisationer. I Sverige har det löpande arbetet med att optimera inblandningen av biobränsle fortsatt. I Danmark kompenserade en minskad bränsleförbrukning från transporter något för en högre elförbrukning i lokaler. Inom ramen för PostNords miljöfond har medel beviljats för bland annat installation av laddstolpar och LED-belysning.

Den sammanvägda leverans kvaliteten avseende A-brev uppgick till 89,6 % under kvartalet. Åtgärder för att nå omedelbara kvalitetsförbättringar har vidtagits i både Sverige och Danmark samtidigt som de långsiktiga förbättringsåtgärderna fortlöper. Specifikt för kvartalet påverkades kvaliteten negativt av att en stor mängd påskförsändelser krävt en hög grad av manuell hantering. För paket var den sammanvägda kvaliteten fortsatt god och uppgick till 96,8 %.

Vid utgången av första kvartalet 2016 hade totalt 45 % av de leverantörer som står för 80 % av koncernens totala inköp skrivit under uppförandekoden för leverantörer. Under kvartalet har fokus legat på att genomföra en kartläggning av hur många av koncernens leverantörer som accepterat uppförandekoden för leverantörer samt på genomförandet av utbildningar för att öka kunskapen internt om hållbarhetsfrågor i leverantörsledet.

FINANSIELL KALENDER

Delårsrapport januari-juni 2016
Delårsrapport januari-september 2016

12 augusti 2016
28 oktober 2016

Solna den 29 april 2016
PostNord AB (publ), org.nr. 556771-2640

Håkan Ericsson
Verkställande direktör och koncernchef

Denna rapport har inte varit föremål för revisorernas granskning.

Informationen är sådan som PostNord AB (publ) ska offentliggöra enligt lagen om värdepappersmarknaden. Informationen lämnades för offentliggörande den 29 april 2016, kl 08.30 CET.

KONTAKTUPPGIFTER

CFO

Gunilla Berg, +46 (0)10 436 28 10

Kommunikationsdirektör

Per Mossberg, +46 (0)10 436 39 15

Kontakt: ir@postnord.com

Sverige

Postadress: 105 00 Stockholm
Besöksadress: Terminalvägen 24, Solna
+46 (0)10 436 00 00
www.postnord.com

Danmark

Post- och besöksadress:
Hedegaardsvej 88
2300 København S
+45 70 70 70 30

FINANSIELLA RAPPORTER KONCERNEN

Resultaträkning

MSEK	Not	Jan-mar 2016	Jan-mar 2015	Jan-dec 2015
Nettoomsättning	1	9 638	10 033	39 351
Övriga rörelseintäkter		54	75	765
Rörelsens intäkter	2	9 692	10 108	40 116
Personalkostnader		-4 365	-4 536	-17 624
Transportkostnader		-2 345	-2 473	-10 051
Övriga rörelsekostnader		-2 278	-2 336	-10 005
Avskrivningar och nedskrivningar		-404	-451	-1 872
Rörelsens kostnader		-9 392	-9 796	-39 552
RÖRELSERESULTAT		300	312	564
Finansiella intäkter		5	5	21
Finansiella kostnader		-17	-27	-134
Finansnetto		-12	-22	-113
Resultat före skatt		288	290	451
Skatt		-69	-87	-173
PERIODENS RESULTAT		219	203	278
Periodens resultat hänförligt till				
Moderbolagets aktieägare		218	203	276
Innehav utan bestämmande inflytande		1	0	2
Resultat per aktie, kr		0,11	0,10	0,14

Rapport över totalresultat

MSEK	Jan-mar 2016	Jan-mar 2015	Jan-dec 2015
PERIODENS RESULTAT	219	203	278
ÖVRIGT TOTALRESULTAT			
Poster som inte kan omföras till periodens resultat			
Omvärderingar av pensionsskuld	-1 120	-648	1 388
Förändring av uppskjuten skatt	246	143	-166
Summa	-874	-505	1 222
Poster som har omförts eller kan omföras till periodens resultat			
Kassaflödessäkringar efter skatt	1	-1	4
Omräkningsdifferenser	65	-51	-342
Summa	66	-52	-338
SUMMA ÖVRIGT TOTALRESULTAT	-808	-557	884
PERIODENS TOTALRESULTAT	-589	-354	1 162
Periodens totalresultat hänförligt till			
Moderbolagets aktieägare	-590	-354	1 160
Innehav utan bestämmande inflytande	1	0	2

Rapport över kassaflöde

MSEK	Jan-mar 2016	Jan-mar 2015	Jan-dec 2015
DEN LÖPANDE VERKSAMHETEN			
Resultat före skatt	288	290	451
Justeringar för poster som inte ingår i kassaflödet	-45	27	554
Skatter	1	44	-79
Kassaflöde från den löpande verksamheten före förändringar av rörelsekapitalet	244	361	926
Kassaflöde från förändringar i rörelsekapital			
Ökning(-)/minskning(+) varulager	-16	8	28
Ökning(-)/minskning(+) övriga rörelsefordringar	78	-17	76
Ökning(+)/minskning(-) övriga rörelseskulder	-65	745	629
Övriga förändringar i rörelsekapital	-30	43	11
Förändring i rörelsekapital	-33	779	744
Kassaflöde från den löpande verksamheten	211	1 140	1 670
INVESTERINGSVERKSAMHETEN			
Förvärv av materiella anläggningstillgångar	-159	-251	-1 027
Avyttring av materiella anläggningstillgångar	8	17	525
Förvärv av immateriella anläggningstillgångar	-42	-17	-82
Förvärv av dotterbolag, netto likviditetspåverkan		-2	-81
Förändring av finansiella tillgångar	5	-2	19
Kassaflöde från investeringsverksamheten	-188	-255	-646
FINANSIERINGSVERKSAMHETEN			
Amorterade lån		-200	-843
Utbetald utdelning			-3
Pensionstransaktioner, netto	-22	-21	-85
Ökning(+)/minskning(-) av övriga räntebärande skulder	9	-43	-36
Kassaflöde från finansieringsverksamheten	-13	-264	-967
PERIODENS KASSAFLÖDE	10	621	57
Likvida medel vid periodens början	1 894	1 843	1 843
Omräkningsdifferens i likvida medel	1	2	-6
Likvida medel vid periodens slut	1 905	2 466	1 894

Rapport över finansiell ställning

MSEK	Not	31 mar 2016	31 dec 2015	30 sep 2015	30 jun 2015	31 mar 2015
	1					
TILLGÅNGAR						
Goodwill		3 275	3 236	3 372	3 361	3 361
Övriga immateriella anläggningstillgångar		901	955	1 065	1 163	1 244
Materiella anläggningstillgångar		8 540	8 664	8 713	8 873	9 066
Andelar i intresseföretag och joint ventures		62	71	73	72	85
Finansiella placeringar	4	254	250	248	255	258
Långfristiga fordringar		1 125	1 945	954	1 420	915
Uppskjutna skattefordringar		780	484	647	502	557
Summa anläggningstillgångar		14 937	15 605	15 072	15 646	15 486
Varulager		166	150	158	168	170
Skattefordringar		579	527	520	396	343
Kundfordringar	4	4 368	4 524	4 347	4 402	4 689
Förutbetalda kostnader och upplupna intäkter		1 395	1 251	1 464	1 484	1 277
Övriga fordringar		470	563	666	1 129	391
Likvida medel	4	1 905	1 894	1 443	1 445	2 466
Tillgångar till försäljning		213	209	200	286	997
Summa omsättningstillgångar		9 096	9 118	8 798	9 310	10 333
SUMMA TILLGÅNGAR		24 033	24 723	23 870	24 956	25 819
EGET KAPITAL OCH SKULDER						
EGET KAPITAL						
Aktiekapital		2 000	2 000	2 000	2 000	2 000
Övrigt tillskjutet kapital		9 954	9 954	9 954	9 954	9 954
Reserver		-1 964	-2 030	-1 886	-1 836	-1 744
Balanserat resultat		-1 433	-777	-1 123	-699	-2 577
Summa eget kapital hänförligt till moderbolagets aktieägare		8 557	9 147	8 945	9 419	7 633
Innehav utan bestämmande inflytande		4	3	3	2	4
SUMMA EGET KAPITAL		8 561	9 150	8 948	9 421	7 637
SKULDER						
Långfristiga räntebärande skulder	4	3 711	3 705	3 816	3 805	3 772
Övriga långfristiga skulder		55	40	38	38	38
Pensioner				57		1 563
Övriga avsättningar		1 726	1 712	1 529	1 526	1 655
Uppskjutna skatteskulder		981	861	799	954	626
Summa långfristiga skulder		6 473	6 318	6 239	6 323	7 654
Kortfristiga räntebärande skulder	4	138	134	34	11	1 368
Leverantörsskulder		1 955	2 294	1 947	2 070	2 252
Skatteskulder		51	47	73	84	68
Övriga kortfristiga skulder		1 738	1 727	2 098	1 919	1 762
Upplupna kostnader och förutbetalda intäkter		4 660	4 404	4 030	4 570	4 442
Övriga avsättningar		457	649	501	558	636
Summa kortfristiga skulder		8 999	9 255	8 683	9 212	10 528
SUMMA SKULDER		15 472	15 573	14 922	15 535	18 182
SUMMA EGET KAPITAL OCH SKULDER		24 033	24 723	23 870	24 956	25 819

Rapport över förändringar i eget kapital

Eget kapital hänförligt till moderbolagets aktieägare							
MSEK	Aktie- kapital ¹⁾	Övrigt tillskjutet kapital	Omräknings- reserv	Säkrings- reserv	Balanserat resultat	Innehav utan bestämmande inflytande	Totalt eget kapital
Ingående eget kapital 2015-01-01	2 000	9 954	-1 680	-12	-2 275	4	7 991
Periodens totalresultat							
Periodens resultat					203		203
Periodens övrigt totalresultat			-51	-1	-505		-557
Summa periodens totalresultat			-51	-1	-302	0	-354
Utdelning							0
Utgående eget kapital 2015-03-31	2 000	9 954	-1 731	-13	-2 577	4	7 637

Eget kapital hänförligt till moderbolagets aktieägare							
MSEK	Aktie- kapital ¹⁾	Övrigt tillskjutet kapital	Omräknings- reserv	Säkrings- reserv	Balanserat resultat	Innehav utan bestämmande inflytande	Totalt eget kapital
Ingående eget kapital 2015-04-01	2 000	9 954	-1 731	-13	-2 577	4	7 637
Periodens totalresultat							
Periodens resultat					73	2	75
Periodens övrigt totalresultat			-291	5	1 727		1 441
Summa periodens totalresultat			-291	5	1 800	2	1 516
Utdelning						-3	-3
Utgående eget kapital 2015-12-31	2 000	9 954	-2 022	-8	-777	3	9 150

Eget kapital hänförligt till moderbolagets aktieägare							
MSEK	Aktie- kapital ¹⁾	Övrigt tillskjutet kapital	Omräknings- reserv	Säkrings- reserv	Balanserat resultat	Innehav utan bestämmande inflytande	Totalt eget kapital
Ingående eget kapital 2016-01-01	2 000	9 954	-2 022	-8	-777	3	9 150
Periodens totalresultat							
Periodens resultat					218	1	219
Periodens övrigt totalresultat			65	1	-874		-808
Summa periodens totalresultat			65	1	-656	1	-589
Utdelning							0
Utgående eget kapital 2016-03-31	2 000	9 954	-1 957	-7	-1 433	4	8 561

¹⁾ Antal aktier 2 000 000 001, varav stamaktier 1 524 905 971 och serie B 475 094 030.

FINANSIELLA RAPPORTER I SAMMANDRAG MODERBOLAGET

Moderbolaget PostNord AB har bedrivit en mycket begränsad verksamhet i form av koncernintern service, och hade vid periodens utgång tre anställda.

Resultaträkning

MSEK	Not	Jan-mar 2016	Jan-mar 2015	Jan-dec 2015
	1			
Övriga rörelseintäkter		4	7	26
Rörelsens intäkter		4	7	26
Personalkostnader		-6	-9	-33
Övriga kostnader		-1	-1	-6
Rörelsens kostnader		-7	-10	-39
RÖRELSERESULTAT		-3	-3	-13
Ränteintäkter och liknande resultatposter		0	26	49
Räntekostnader och liknande resultatposter		-27	-22	-77
Finansiella poster		-27	4	-28
Resultat efter finansiella poster		-30	1	-41
Bokslutsdispositioner				34
Resultat före skatt		-30	1	-7
Skatt				
PERIODENS RESULTAT		-30	1	-7

Rapport över totalresultat

MSEK	Jan-mar 2016	Jan-mar 2015	Jan-dec 2015
Periodens resultat	-30	1	-7
Periodens övriga totalresultat			
PERIODENS TOTALRESULTAT	-30	1	-7

Balansräkning

MSEK	Not	31 mar 2016	31 dec 2015	30 sep 2015	30 jun 2015	31 mar 2015
	1					
TILLGÅNGAR						
Finansiella anläggningstillgångar		11 692	11 689	11 691	11 691	11 686
Summa anläggningstillgångar		11 692	11 689	11 691	11 691	11 686
Kortfristiga fordringar		8 237	8 247	8 232	8 276	8 828
Summa omsättningstillgångar		8 237	8 247	8 232	8 276	8 828
SUMMA TILLGÅNGAR		19 929	19 936	19 923	19 967	20 514
EGET KAPITAL OCH SKULDER						
Eget kapital		15 734	15 764	15 722	15 762	15 772
Långfristiga skulder		4 059	4 046	4 174	4 152	4 156
Kortfristiga skulder		136	126	27	53	586
SUMMA EGET KAPITAL OCH SKULDER		19 929	19 936	19 923	19 967	20 514
Ställda säkerheter		13	13	11	11	10
Eventualförpliktelser						
Garantiåtaganden, PRI		135	135	136	136	136
Borgensförbindelser till förmån för dotterföretag		722	726	479	415	453
Summa eventualförpliktelser		857	861	615	551	589

FINANSIELLA NOTER

Not 1 Redovisningsprinciper

Koncernredovisningen har upprättats i enlighet med de International Financial Reporting Standards (IFRS) utgivna av International Accounting Standards Board (IASB) samt tolkningsuttalanden från International Financial Reporting Interpretations Committee (IFRS IC) såsom de har godkänts av EG-kommissionen för tillämpning inom EU. Utöver IFRS har kompletterande regler i den svenska årsredovisningslagen och RFR 1 Kompletterande redovisning för koncerner från Rådet för finansiell rapportering tillämpats. Koncernens delårsrapport är upprättad enligt IAS 34 Delårsrapportering och kompletterande regler i årsredovisningslagen. Samma redovisningsprinciper och beräkningsmetoder har använts i delårsrapporten som i årsredovisningen 2015. Övriga upplysningar enligt IAS 34.16A framkommer både i de finansiella rapporterna och i övriga delar av delårsrapporten.

Moderbolaget tillämpar årsredovisningslagen och RFR 2 Redovisning för juridiska personer, i huvudsak samma redovisningsprinciper som koncernen. De avvikelser som förekommer mellan moderbolagets och koncernens principer föranleds av begränsningar i möjligheterna att tillämpa IFRS i moderbolaget till följd av årsredovisningslagen och tryggandelagen samt i vissa fall av skatteskal. Samma redovisningsprinciper och beräkningsmetoder har använts i delårsrapporten som i årsredovisningen 2015.

Risk

PostNord är exponerat för strategiska, operativa och finansiella risker. För en beskrivning av risker, osäkerhetsfaktorer och riskhantering samt väsentliga bedömningar och uppskattningar hänvisas till Års- och hållbarhetsredovisningen 2015, sidorna 38-39 respektive not 2 sidan 60. Inga väsentliga förändringar eller bedömningar har gjorts sedan Års- och hållbarhetsredovisningens publicering.

Not 2 Rörelsesegment

Koncernens indelning i segment utgår från hur koncernen styrs och rapporteras till koncernledningen. För interna mellanhanden mellan segmenten gäller marknadsmässig prissättning. Det finns ingen frihet att köpa externt om tjänsten finns tillgänglig internt. I operativ struktur, men ej i legal struktur, görs kostnadsfördelning från koncerngemensamma funktioner till självkostnadspris.

Från och med första kvartalet 2016 redovisas verksamheten Direct Link som ett eget segment. Tidigare ingick Direct Link i Övrigt. Jämförelsetalen är omräknade. PostNords segment indelas i följande marknader: PostNord Sverige, PostNord Danmark (inkl. Tyskland), PostNord Norge, PostNord Finland, PostNord Strålfors, Direct Link samt Övrigt. Segmenten marknadsför och säljer affärsområdenas helhetserbjudanden.

PostNord Sverige är verksamt inom brev-, logistikverksamhet och e-handel på den svenska marknaden och är ansvarig för PostNords samlade Fulfilmentverksamhet.

PostNord Danmark är verksamt inom brev-, logistikverksamhet och e-handel på den danska marknaden och är ansvarig för del av PostNords verksamhet i Tyskland inom e-handel och logistik.

PostNord Norge och PostNord Finland är verksamt inom brev-, logistikverksamhet och e-handel på den norska respektive finska marknaderna.

PostNord Strålfors är verksamt inom området informationslogistik. Företaget utvecklar och erbjuder kommunikationslösningar som skapar starkare och mer personliga kundrelationer för företag med stora kundbaser.

Direct Link är verksamt inom global distribution av marknadskommunikation och lätta varor, huvudsakligen för e-handlare. Verksamhet i USA, Storbritannien, Tyskland, Singapore, Hong Kong och Australien.

I *Övrigt* ingår affärsverksamheter utanför segmentsländerna, koncerngemensamma funktioner inklusive moderbolaget, koncernjusteringar samt jämförelsestörande poster. Koncernjusteringarna avser koncernens IFRS-justeringar. Från Övrigt görs en kostnadsfördelning till övriga segment för service och tjänster för koncerngemensamma funktioner. I Övrigt intäktsförs kostnadsfördelningen under Övriga rörelseintäkter, internt och i övriga segment kostnadsförs den under Övriga kostnader.

I *Elimineringar* ingår eliminering av interna transaktioner.

Not 2 Rörelsesegment forts

MSEK, om ej annat anges	Kv1 2015	Kv2 2015	Kv3 2015	Kv4 2015	Kv1 2016
PostNord Sverige					
Nettoomsättning	5 818	5 665	5 424	6 173	5 720
<i>varav internt</i>	242	250	261	319	293
Rörelseresultat (EBIT)	228	173	167	182	198
Rörelsemarginal, %	3,9%	3,1%	3,1%	2,9%	3,6%
Justerat rörelseresultat (EBIT)	228	173	186	260	198
Justerad rörelsemarginal, %	3,9%	3,1%	3,4%	4,2%	3,6%
PostNord Danmark					
Nettoomsättning	2 567	2 402	2 323	2 695	2 431
<i>varav internt</i>	124	115	102	137	129
Rörelseresultat (EBIT)	-47	298	-148	-390	-51
Rörelsemarginal, %	-1,8%	12,4%	-6,4%	-14,5%	-2,1%
Justerat rörelseresultat (EBIT)	-47	-202	-149	27	-51
Justerad rörelsemarginal, %	-1,8%	-8,4%	-6,4%	1,0%	-2,1%
PostNord Norge					
Nettoomsättning	1 077	1 056	970	1 009	911
<i>varav internt</i>	94	97	99	115	97
Rörelseresultat (EBIT)	11	-5	-31	-9	-1
Rörelsemarginal, %	1,0%	-0,5%	-3,2%	-0,9%	-0,1%
Justerat rörelseresultat (EBIT)	11	-5	-31	0	-1
Justerad rörelsemarginal, %	1,0%	-0,5%	-3,2%	0,0%	-0,1%
PostNord Finland					
Nettoomsättning	175	171	198	243	231
<i>varav internt</i>	58	55	59	62	59
Rörelseresultat (EBIT)	1	-1	4	-5	-12
Rörelsemarginal, %	0,6%	-0,6%	2,0%	-2,0%	-5,2%
Justerat rörelseresultat (EBIT)	1	-1	4	-5	-12
Justerad rörelsemarginal, %	0,6%	-0,6%	2,0%	-2,0%	-5,2%
PostNord Strålfors					
Nettoomsättning	641	584	522	588	617
<i>varav internt</i>	21	21	16	26	28
Rörelseresultat (EBIT)	26	8	23	-93	34
Rörelsemarginal, %	4,1%	1,4%	4,4%	-15,8%	5,5%
Justerat rörelseresultat (EBIT)	26	8	23	29	34
Justerad rörelsemarginal, %	4,1%	1,4%	4,4%	4,9%	5,5%
Direct Link					
Nettoomsättning	232	247	252	324	283
<i>varav internt</i>	0	0	0	0	1
Rörelseresultat (EBIT)	13	16	18	31	15
Rörelsemarginal, %	5,4%	6,5%	7,1%	9,3%	5,5%
Övrigt					
Nettoomsättning	62	79	67	63	51
<i>varav internt</i>	0	1	0	2	0
Rörelseresultat (EBIT)	80	13	0	0	117
Elimineringar					
Nettoomsättning	-539	-538	-537	-663	-606
<i>varav internt</i>	-539	-538	-537	-663	-606
Koncerntotal					
Nettoomsättning	10 033	9 666	9 218	10 434	9 638
Koncernens rörelseresultat	312	503	33	-284	300
Koncernens finansnetto	-22	-48	-23	-20	-12
Koncernens resultat före skatt	290	455	10	-304	288

Not 3 Förvärv och avyttringar av bolag

Eftersom inga förvärv eller avyttringar har skett under delårsperioden ges inte full redovisning i enlighet med IFRS 3 i denna kvartalsrapport. Se årsredovisningen 2015 för redovisning av förvärv som gjordes under 2015.

Not 4 Finansiella instrument

Redovisat värde och verkligt värde på finansiella tillgångar och skulder, MSEK	31 mars 2016					
	Finansiella tillgångar till verkligt värde via resultatet ¹⁾	Låne- och kundfordr. värderade till upplupet ansk. värde	Finansiella skulder till verkligt värde via resultatet ¹⁾	Finansiella skulder värderade till upplupet ansk. värde	Redovisat värde	Verkligt värde
Finansiella placeringar	254				254	254
Derivat	1				1	1
Kundfordringar		4 368			4 368	4 368
Terminalavgifter	558				558	558
Likvida medel		1 905			1 905	1 905
Långfr. räntebärande skulder			-168	-3 543	-3 711	-3 764
Kortfristiga räntebärande skulder				-138	-138	-138
Leverantörsskulder				-1 955	-1 955	-1 955
Övriga kortfristiga skulder				-1 736	-1 736	-1 736
Derivat			-1		-1	-1
Terminalavgifter			-519		-519	-519
Totala tillgångar och skulder per kategori	813	6 273	-688	-7 372	-974	-1 027

Redovisat värde och verkligt värde på finansiella tillgångar och skulder, MSEK	31 december 2015					
	Finansiella tillgångar till verkligt värde via resultatet ¹⁾	Låne- och kundfordr. värderade till upplupet ansk. värde	Finansiella skulder till verkligt värde via resultatet ¹⁾	Finansiella skulder värderade till upplupet ansk. värde	Redovisat värde	Verkligt värde
Finansiella placeringar	250				250	250
Derivat	1				1	1
Kundfordringar		4 524			4 524	4 524
Terminalavgifter	461				461	461
Likvida medel		1 894			1 894	1 894
Långfr. räntebärande skulder			-166	-3 539	-3 705	-3 766
Kortfristiga räntebärande skulder				-134	-134	-134
Leverantörsskulder				-2 294	-2 294	-2 294
Övriga kortfristiga skulder				-1 727	-1 727	-1 727
Derivat			-17		-17	-17
Terminalavgifter			-335		-335	-335
Totala tillgångar och skulder per kategori	712	6 418	-518	-7 694	-1 082	-1 143

Redovisat värde och verkligt värde på finansiella tillgångar och skulder, MSEK	31 mars 2015					
	Finansiella tillgångar till verkligt värde via resultatet ¹⁾	Låne- och kundfordr. värderade till upplupet ansk. värde	Finansiella skulder till verkligt värde via resultatet ¹⁾	Finansiella skulder värderade till upplupet ansk. värde	Redovisat värde	Verkligt värde
Finansiella placeringar	257				257	257
Derivat	8				8	8
Kundfordringar		4 689			4 689	4 689
Terminalavgifter	564				564	564
Likvida medel		2 466			2 466	2 466
Långfr. räntebärande skulder			-156	-3 616	-3 772	-3 876
Kortfristiga räntebärande skulder				-1 368	-1 368	-1 358
Leverantörsskulder				-2 252	-2 252	-2 252
Övriga kortfristiga skulder				-1 762	-1 762	-1 762
Derivat			-17		-17	-17
Terminalavgifter			-508		-508	-508
Totala tillgångar och skulder per kategori	829	7 155	-681	-8 998	-1 695	-1 789

1) Finansiella tillgångar och skulder värderade till verkligt värde via resultatet enligt fair value option.

Redovisning och värdering till verkligt värde av finansiella instrument

Verkligt värde för låneskulder beräknas som diskonterat värde av framtida kassaflöden avseende återbetalning av kapitalbelopp och ränta. Värdet diskonteras till aktuell låneränta. På grund av den korta löptiden för kundfordringar och leverantörsskulder antas det redovisade värdet vara den bästa approximationen av verkligt värde.

Samtliga finansiella tillgångar och skulder som redovisas till verkligt värde i balansräkningen tillhör nivå 2, se vidare PostNords årsredovisning not 26, Finansiell riskhantering och finansiella instrument.

Not 5 Definitioner

Avkastning på operativt kapital (ROCE)	Rörelseresultatet rullande 12-månader i relation till genomsnittligt operativt kapital rullande 12-månader.
EBITDA	Rörelseresultat före räntor, skatt samt av- och nedskrivningar.
Finansiell beredskap	Likvida medel och outnyttjad bekräftad kredit.
Medelantal anställda (FTE)	Beräknas genom att det totala antalet betalda timmar divideras med normtiden för en heltidsarbetande för den ackumulerade perioden från årets början.
Nettoskuld	Räntebärande skulder, inklusive avsättningar till pensioner, minus likvida medel, finansiella fordringar och kortfristiga räntebärande fordringar.
Nettoskuld/EBITDA	Nettoskuld i relation till EBITDA (rullande 12-månader).
Nettoskuldsättningsgrad	Nettoskuld i relation till eget kapital.
Operativt kapital	Icke räntebärande tillgångar minus icke räntebärande skulder.
Resultat per aktie	Andel av resultat efter skatt hänförligt till moderbolagets aktieägare i förhållande till genomsnittligt antal utestående aktier.
Rörelsemarginal	Rörelseresultat i % av rörelsens nettoomsättning.
Justerat rörelseresultat	Rörelsens intäkter minus rörelsens kostnader exklusive poster som anses jämförelsestörande.
Justerad rörelsemarginal	Justerat rörelseresultat i % av rörelsens nettoomsättning.
Jämförelsestörande poster	Poster som inte är återkommande, som inte direkt härrör till den operativa verksamheten och avsättningar för omstrukturering som avser nästkommande år. Posterna skall vara väsentliga. Till exempel reavinster vid försäljning av tillgångar, nedskrivning av tillgångar, avsättningar som avser nästkommande år. Löpande omstruktureringkostnader betraktas ej som jämförelsestörande poster.

Kvartalsdata

MSEK, om ej annat anges	Kv1 2015	Kv2 2015	Kv3 2015	Kv4 2015	Kv1 2016
Koncernen					
Nettoomsättning	10 033	9 666	9 218	10 434	9 638
Övriga rörelseintäkter	69	559	61	72	54
Rörelsekostnader	-9 796	-9 722	-9 244	-10 790	-9 393
<i>varav personalkostnader</i>	-4 528	-4 589	-4 075	-5 029	-4 365
<i>varav transportkostnader</i>	-2 473	-2 456	-2 473	-2 649	-2 345
<i>varav övriga kostnader</i>	-2 344	-2 246	-2 268	-2 550	-2 278
<i>varav av- och nedskrivningar</i>	-451	-431	-428	-562	-405
Rörelseresultat (EBITDA)	763	934	461	278	705
Rörelsemarginal (EBITDA)	7,6%	9,7%	5,0%	2,7%	7,3%
Rörelseresultat (EBIT)	312	503	33	-284	300
Rörelsemarginal (EBIT)	3,1%	5,2%	0,4%	-2,7%	3,1%
Kassaflöde från den löpande verksamheten	1 140	-127	-264	921	211
Nettoskuld	3 113	743	1 308	-171	639
Avkastning på operativt kapital (ROCE)	4,7%	9,4%	7,0%	5,4%	5,6%
Medelantal anställda (FTE)	34 970	35 398	35 904	34 752	33 445
Antal i grundbemanning vid periodens slut ¹⁾	36 178	35 729	35 609	34 819	34 684
<i><u>Producerade volymer brev, miljoner:</u></i>					
Sverige, A-post	215	199	183	214	193
Sverige, B-post	296	253	233	279	287
Danmark, A-post	55	49	46	51	32
Danmark, B-post och C-post	71	65	53	70	71
<i><u>Producerade volymer paket, miljoner (netto):</u></i> <i>(eliminerat för volymer mellan länder)</i>					
Koncerntotal, Paket	32	32	31	37	33

¹⁾ Kv1 och kv2 2015 siffror är justerade med 1 000 personer.