

# Regnskabsmeddelelse

# Q4 2015

## OKTOBER-DECEMBER 2015

- Nettoomsætning SEK 10.434 mio. (10.600 mio.).
- Justeret driftsresultat SEK 501 mio. (440 mio.).
- Poster, der påvirker sammenligneligheden, netto SEK 785 mio. (510 mio.).
- Driftsresultat SEK -284 mio. (-70 mio.).
- Periodens resultat SEK -337 mio. (-80 mio.).
- Resultat pr. aktie SEK -0,17 (-0,04).
- Pengestrømmen fra driftsaktiviteter udgjorde SEK 921 mio. (1.290 mio.).

## JANUAR-DECEMBER 2015

- Nettoomsætning SEK 39.351 mio. (39.950 mio.).
- Justeret driftsresultat SEK 927 mio. (861 mio.).
- Poster, der påvirker sammenligneligheden, netto SEK 363 mio. (510 mio.).
- Driftsresultat SEK 564 mio. (351 mio.).
- Periodens resultat SEK 278 mio. (176 mio.).
- Resultat pr. aktie SEK 0,14 (0,09).
- Pengestrømmen fra driftsaktiviteter udgjorde SEK 1.670 mio. (670 mio.).

**Vi leverer!** PostNord er den førende leverandør af kommunikations- og logistikløsninger til, fra og inden for Norden. Vi sikrer postservice til private og virksomheder i Sverige og Danmark. Med vores ekspertise og et veludviklet distributionsnet skaber vi forudsætningerne for fremtidens kommunikation, e-handel, distribution og logistik i Norden. I 2015 havde koncernen 35.000 medarbejdere og en omsætning på ca. 40 mia. SEK. Moderselskabet er et svensk aktieselskab (publikt bolag) med hovedkontor i Solna. Besøg os på [www.postnord.com](http://www.postnord.com)

**postnord**

## FINANSIEL OVERSIGT OG NØGLETAL

| SEK mio.,<br>hvis ikke andet er anført               | Okt-dec<br>2015 | Okt-dec<br>2014 | Δ    | Ekskl. <sup>1)</sup><br>Δ | Jan-dec<br>2015 | Jan-dec<br>2014 | Δ   | Ekskl. <sup>1)</sup><br>Δ |
|--|-----------------|-----------------|------|---------------------------|-----------------|-----------------|-----|---------------------------|
| <b>RESULTATPOSTER</b>                                |                 |                 |      |                           |                 |                 |     |                           |
| Nettoomsætning                                       | 10.434          | 10.600          | -2%  | -2%                       | 39.351          | 39.950          | -1% | -3%                       |
| Resultat før afskrivninger og nedskrivninger, EBITDA | 278             | 520             | -47% |                           | 2.436           | 2.198           | 11% |                           |
| EBITDA-margin <sup>2)</sup>                          | 2,7%            | 4,9%            |      |                           | 6,2%            | 5,5%            |     |                           |
| Driftsresultat, EBIT                                 | -284            | -70             |      |                           | 564             | 351             | 61% |                           |
| EBIT-margin/overskudsgrad <sup>2)</sup>              | -2,7%           | -0,7%           |      |                           | 1,4%            | 0,9%            |     |                           |
| Justeret driftsresultat, EBIT <sup>3)</sup>          | 501             | 440             | 14%  |                           | 927             | 861             | 8%  |                           |
| Justeret EBIT-margin/overskudsgrad <sup>2) 3)</sup>  | 4,8%            | 4,2%            |      |                           | 2,4%            | 2,2%            |     |                           |
| Resultat før skat                                    | -304            | -86             |      |                           | 451             | 245             | 84% |                           |
| Periodens resultat                                   | -337            | -80             |      |                           | 278             | 176             | 58% |                           |
| <b>PENGESTRØMME</b>                                  |                 |                 |      |                           |                 |                 |     |                           |
| Pengestrøm fra driftsaktiviteter                     | 921             | 1.290           | -29% |                           | 1.670           | 670             |     |                           |
| <b>FINANSIEL STILLING</b>                            |                 |                 |      |                           |                 |                 |     |                           |
| Finansielt beredskab                                 | 3.894           | 3.843           | 1%   |                           | 3.894           | 3.843           | 1%  |                           |
| Nettogæld  | -171            | 3.672           |      |                           | -171            | 3.672           |     |                           |
| <b>NØGLETAL</b>                                      |                 |                 |      |                           |                 |                 |     |                           |
| Resultat pr. aktie, SEK                              | -0,17           | -0,04           |      |                           | 0,14            | 0,09            | 56% |                           |
| Nettogæld/EBITDA                                     | -0,1            | 1,7             |      |                           | -0,1            | 1,7             |     |                           |
| Nettogældsætningsgrad                                | -2%             | 46%             |      |                           | -2%             | 46%             |     |                           |
| Forrentning af operativ kapital                      | 5,4%            | 3,1%            |      |                           | 5,4%            | 3,1%            |     |                           |
| Gennemsnitligt antal ansatte <sup>4)</sup>           | 34.752          | 36.486          | -5%  |                           | 35.256          | 37.407          | -6% |                           |

1) Ændring ekskl. erhvervelser/afhændelser og valuta.

2) Fra 2015 anvendes ny definition af overskudsgrad (driftsresultat i procent af nettoomsætningen). Sammenligningsperioder er tilpasset. Se Note 7, Definitioner.

3) Justeret for poster, der påvirker sammenligneligheden. Se erklæring på side 4 og note 7, Definitioner.

4) 2014 tal korrigeret for ændringer i beregningen. For eksempel indgår opsagt personale i "Futurum" ikke længere i beregningen.

I rapporten kommenteres udviklingen i hhv. oktober-december og januar-december 2015 i forhold til samme perioder 2014, medmindre andet er anført.

## KOMMENTAR FRA DEN ADMINISTRERENDE DIREKTØR

### HØJT FORANDRINGSTEMPO I EN UDFORDRENDE OMVERDEN

E-handlen satte rekord op til julen, og PostNords B2C-pakkemængder steg bl.a. som følge heraf med 17% i kvartalet. Samtidig er digitaliseringstempoet i Danmark fortsat højt med deraf følgende kraftigt faldende brevmængder. Der er med uformindsket styrke gennemført omstillinger i hele virksomheden for at sikre den langsigtede lønsomhed og konkurrenceevne.

Julens e-handel satte igen rekord. Ca. en tredjedel af alle nye aftaler er relateret til e-handelssegmentet. Vi har i kvartalet også indgået en række nye vigtige aftaler primært inden for tungere logistik. Logistikvirksomheden voksede fortsat, og pakkemængderne steg med i alt 8% i kvartalet og 10% for året som helhed. Der er hård konkurrence på logistikmarkedet, og det gør det nødvendigt fortsat at fokusere meget på omkostningseffektivitet.

Brevmængderne faldt samlet set med 5%, heraf 9% i Danmark og 4% i Sverige. For 2015 som helhed faldt brevmængderne med 8%, heraf 16% i Danmark og 6% i Sverige. De kraftigt faldende brevindtægter i Danmark påvirker resultatet negativt, hvorfor vi gennemfører et omfattende handlingsprogram i den danske del af virksomheden. Vi har bl.a. indgået aftale med de danske fagforeninger om tilpasning af ansættelsesvilkår for at øge konkurrenceevnen, hvilket forventes at medføre årlige omkostningsreduktioner på ca. 200 mio. SEK fra og med 2016.

I 4. kvartal udgjorde koncernens justerede driftsresultat SEK 501 mio. (440 mio.). Resultatet blev påvirket positivt af gennemførte besparelserprogrammer og store mængder i julehandlen. Kvartalets resultat er justeret for poster, der påvirker sammenligneligheden (nettoomkostninger), på i alt SEK 785 mio. (510 mio.), primært relateret til omstillingsomkostninger. Koncernens justerede driftsresultat udgjorde SEK 927 mio. (861 mio.) for 2015 som helhed. Omstillingen fortsætter som planlagt, og der gennemføres løbende tiltag for at tilpasse virksomheden til markedsudviklingen.

Den nuværende postlovgivning er ikke fuldt ud tilpasset til samfundets øgede digitalisering og den dermed markant faldende efterspørgsel efter klassiske brev-tjenester. I Danmark arbejdes der med en ny postlov, og i Sverige har en særlig sagkyndig, udpeget af regeringen, indledt arbejdet med at gennemgå den svenske postlovgivning. Vi hilser disse tiltag velkommen, fordi en ændring af postlovgivningen er nødvendig for at sikre en god postservice på rimelige økonomiske vilkår i hele Danmark og Sverige.

Det blev med henblik på at styrke satsningen på digital kommunikation besluttet at integrere Strålfors yderligere i den øvrige koncern med hensyn til tjenesteudvikling og produktejerskab inden for fysiske og digitale kommunikationstjenester. Organisationen ændres ved, at E-commerce flyttes til forretningsområdet Logistics, som nu hedder E-commerce & Logistics, og at Communication Services dannes af forretningsområdet Mail & Communication og Strålfors' tjenesteudviklingsaktiviteter.

Vi har i årets løb arbejdet med at opbygge et stærkere og mere sammenhængende PostNord. Vi er på rette vej og styrker løbende vores position som en førende kommunikations- og logistikaktør med et nordisk totaltilbud. Lanceringen af et fælles varemærke, som med fuld styrke implementeres i de nordiske lande, er et vigtigt skridt i denne proces. Det er meget positivt nu at kunne konstatere, at kendskabet til varemærket PostNord er steget meget markant i Norden. En måling viser, at vi på knap to år har øget den andel, der kender varemærket PostNord "GODT", fra 28% til 90% i Sverige, fra 12% til 41% i Danmark og fra 20% til 60% i Norge. Indførelsen af varemærket i den danske postvirksomhed bliver i 2016 kraftigt accelereret. De hurtigt faldende brevmængder er fortsat en meget stor udfordring. Videreudvikling af vores logistikforretning, tilpasning af postlovgivningen, egen kapacitetstilpasning, omkostningseffektivisering og tjenesteudvikling i tæt samarbejde med vores kunder er nødvendige tiltag for at sikre langsigtet lønsomhed på niveau med ejernes mål. Den omfattende omstilling, der gennemføres, giver fortsat vores medarbejdere store udfordringer, og vi arbejder derfor målbevidst på at give den enkelte medarbejder et bedre indblik i, hvad fremtiden bringer. Vi skal med et stærkt kundefokus fortsætte med at levere det, vi lover.

*Håkan Ericsson*  
*Administrerende direktør og koncernchef*

## VIGTIGE BEGIVENHEDER OKTOBER-DECEMBER

### Vurderingen af forudsætninger for et eventuelt frasalg af virksomheden Strålfors gennemført

Efter en vurdering af et eventuelt frasalg af Strålfors besluttede PostNord at beholde Strålfors i koncernen. PostNord vil med Strålfors i højere grad integrere sin digitale og fysiske kommunikationsforretning for at skabe øget kundeværdi og bedre konkurrenceevne.

Annemarie Gardshol, som har været konstitueret administrerende direktør for Strålfors siden forsommeren, overtog i oktober permanent stillingen som administrerende direktør for Strålfors.

### Ændret organisation trådte i kraft 1. januar 2016

Forretningsområdet Communication Services dannes på grundlag af forretningsområdet Mail & Communication og Strålfors' tjenesteudviklingsaktiviteter. Andreas Falkenmark er udpeget som chef for forretningsområdet Communication Services.

Forretningsområdet E-commerce & Logistics dannes af forretningsområdet Logistics og koncernenheden E-commerce. Peter Kjær Jensen er udpeget som chef for forretningsområdet E-commerce & Logistics.

Koncernfunktionen Commercial Excellence etableres med Jan Starrsjö som chef og medlem af Group Executive Team. Jan leder også koncernfunktionen Strategi.

## VIGTIGE EFTERFØLGENDE BEGIVENHEDER

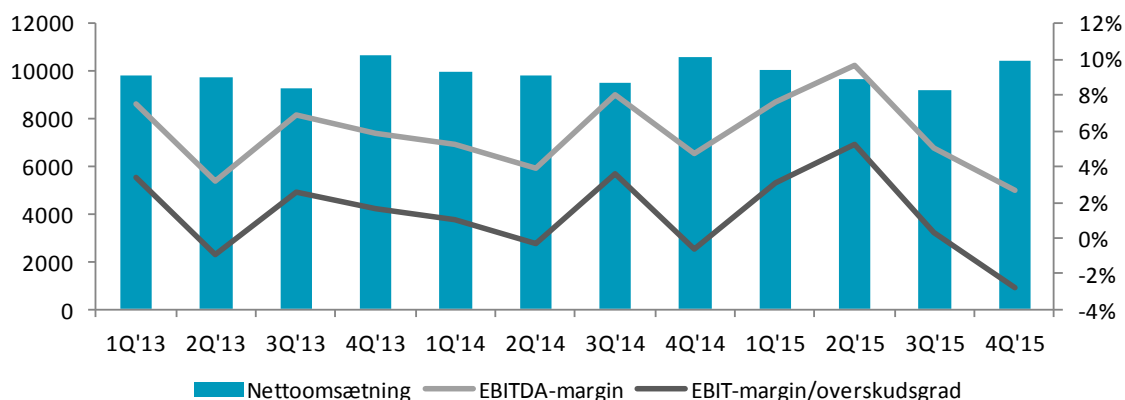
### Björn Ekstedt udpeget som PostNords CIO

Björn Ekstedt efterfølger Joss Delissen, som har besluttet at forlade PostNord. Björn Ekstedt har tidligere haft CIO-stillinger i bl.a. Sandvik og Vattenfall samt stillinger i det svenske forsvar. Björn Ekstedt tiltrådte i koncernen 1. februar 2016 og overtager CIO-ansvaret fra 1. marts, hvor han også indtræder i PostNords koncernledelse, Group Executive Team.

### Ny forretningsmodel i Danmark

I Danmark har kundernes efterspørgsel medført, at mængderne er flyttet fra A-breve til B-breve, og det betyder, at A-brevet i praksis er blevet en eksprestjeneste. Der blev varslet en markant prisstigning på A-breve fra og med 1. januar 2016 for at opnå rimelige økonomiske forudsætninger for denne hurtigere befordringsform.

## KONCERNENS RESULTAT



### Oktober-december

Ekskl. erhvervelser og valutakurseffekter faldt PostNords nettoomsætning med 2%. Som følge af den fortsatte digitalisering faldt brevmængderne som helhed med 5%, heraf 9% i Danmark og 4% i Sverige. Julens e-handel satte igen rekord, hvilket øgede varedistributionen af breve og pakker. Koncernens pakkemængder steg med 8%, idet de e-handelsrelaterede B2C-pakkemængder dog steg med 17%. Pakkemængderne stiger samlet set, men kompenserer indtægtsmæssigt ikke fuldt ud for de faldende brevmængder.

Koncernens justerede driftsresultat udgjorde SEK 501 mio. (440 mio.), og overskudsgraden lå på 4,8 (4,2)%. Forbedringen i forhold til sidste år skyldes primært de gennemførte besparelserprogrammer og julehandlens store mængder.

| 2015 Q4<br>SEK mio.                                      | PostNord<br>Sverige | PostNord<br>Danmark | PostNord<br>Norge | PostNord<br>Finland | PostNord<br>Strålfors | Øvrigt      | Koncern<br>total |
|--|---------------------|---------------------|-------------------|---------------------|-----------------------|-------------|------------------|
| Netto hensættelser/tilbageførsler omstruktureringstiltag | -78                 | -384                | -9                |                     | -10                   | -108        | <b>-589</b>      |
| Nedskrivning af anlægsaktiver                            |                     |                     |                   |                     | -105                  | -41         | <b>-146</b>      |
| Øvrigt   |                     | -33                 |                   |                     | -7                    | -10         | <b>-50</b>       |
| <b>I alt, sammenlignelige poster</b>                     | <b>-78</b>          | <b>-417</b>         | <b>-9</b>         | <b>0</b>            | <b>-122</b>           | <b>-159</b> | <b>-785</b>      |

Koncernens rapporterede driftsresultat udgjorde SEK -284 mio. (-70 mio.), og overskudsgraden lå på -2,7 (-0,7)%. Resultatet indeholder poster, der påvirker sammenligneligheden, på i alt SEK 785 mio. (510 mio.), primært bestående af omstruktureringssomkostninger og nedskrivning af anlægsaktiver.

Finansielle poster, netto, udgjorde SEK -20 mio. (-16 mio.). Kvartalets skatteomkostninger udgjorde SEK -33 mio. (6 mio.). Periodens resultat udgjorde SEK -337 mio. (-80 mio.).

### Januar-december

Ekskl. erhvervelser og valutakurseffekter faldt PostNords nettoomsætning med 3%. Brevmængderne faldt samlet med 8%, heraf 16% i Danmark og 6% i Sverige. Pakkemængderne steg med 10%, idet de e-handelsrelaterede B2C-pakkemængder dog steg med 15%.

Koncernens justerede driftsresultat udgjorde SEK 927 mio. (861 mio.). Resultatet er justeret for poster, der påvirker sammenligneligheden, på netto SEK 363 mio. (510 mio.). Omkostningsreduktioner i både produktion og administration har påvirket resultatet positivt, mens faldende brevindtægter primært i Danmark har belastet resultatet.

Koncernens rapporterede driftsresultat udgjorde SEK 564 mio. (351 mio.), og overskudsgraden lå på 1,4 (0,9)%. Finansielle poster, netto, var SEK -113 mio. (-106 mio.), og skatteomkostningen udgjorde SEK -173 mio. (-69 mio.). Periodens resultat udgjorde SEK 278 mio. (176 mio.).

| <b>2015 Jan-Dec</b><br><b>SEK mio.</b>                   | <b>PostNord</b><br><b>Sverige</b> | <b>PostNord</b><br><b>Danmark</b> | <b>PostNord</b><br><b>Norge</b> | <b>PostNord</b><br><b>Finland</b> | <b>PostNord</b><br><b>Strålfors</b> | <b>Øvrigt</b> | <b>Koncern</b><br><b>total</b> |
|--|-----------------------------------|-----------------------------------|---------------------------------|-----------------------------------|-------------------------------------|---------------|--------------------------------|
| Kapitalgevinst frasalg ejendom                           |                                   | 500                               |                                 |                                   |                                     |               | <b>500</b>                     |
| Netto hensættelser/tilbageførsler omstruktureringstiltag | -78                               | -384                              | -9                              |                                   | -10                                 | -108          | <b>-589</b>                    |
| Nedskrivning af anlægsaktiver                            |                                   |                                   |                                 |                                   | -105                                | -41           | <b>-146</b>                    |
| Øvrigt   | -19                               | -32                               |                                 |                                   | -7                                  | -70           | <b>-128</b>                    |
| <b>I alt, sammenlignelige poster</b>                     | <b>-97</b>                        | <b>84</b>                         | <b>-9</b>                       | <b>0</b>                          | <b>-122</b>                         | <b>-219</b>   | <b>-363</b>                    |

| <b>2014 Q4 og Jan-Dec</b><br><b>SEK mio.</b>         | <b>PostNord</b><br><b>Sverige</b> | <b>PostNord</b><br><b>Danmark</b> | <b>PostNord</b><br><b>Norge</b> | <b>PostNord</b><br><b>Finland</b> | <b>PostNord</b><br><b>Strålfors</b> | <b>Øvrigt</b> | <b>Koncern</b><br><b>total</b> |
|--|-----------------------------------|-----------------------------------|---------------------------------|-----------------------------------|-------------------------------------|---------------|--------------------------------|
| Kapitalgevinst frasalg ejendom                       |                                   | 366                               |                                 |                                   |                                     |               | <b>366</b>                     |
| Hensættelser, omstruktureringstiltag, administration | -116                              | -434                              | -4                              |                                   | -22                                 | -120          | <b>-696</b>                    |
| Hensættelser, i øvrigt                               | -5                                |                                   | -7                              |                                   | -42                                 | 25            | <b>-29</b>                     |
| Nedskrivning immaterielle aktiver, IT                |                                   |                                   |                                 |                                   |                                     | -151          | <b>-151</b>                    |
| <b>I alt, sammenlignelige poster</b>                 | <b>-121</b>                       | <b>-68</b>                        | <b>-11</b>                      | <b>0</b>                          | <b>-64</b>                          | <b>-246</b>   | <b>-510</b>                    |

## FINANSIEL STILLING PR. 31. DECEMBER 2015

Koncernens egenkapital steg til SEK 9.150 mio., sammenlignet med SEK 8.948 mio. pr. 30. september 2015. Stigningen skyldes især omregning af pensionsforpligtelser og forvaltede pensionsaktiver på netto SEK 875 mio., hvilket primært blev påvirket af højere renter og et positivt afkast af pensionsaktiverne. Periodens resultat på SEK -337 mio., ændring af udskudt skat på SEK -192 mio. og omregningsdifferencer på SEK -146 mio. reducerede egenkapitalen.

Koncernens egenkapital steg til SEK 9.150 mio. for 2015 som helhed, sammenlignet med SEK 7.991 mio. pr. 31. december 2014. Stigningen skyldes især omregning af pensionsforpligtelser og forvaltede pensionsaktiver på netto SEK 1.388 mio., hvilket primært blev påvirket af højere renter, et positivt afkast af pensionsaktiverne og et bedre resultat. Omregningsdifferencer på SEK -342 mio. og ændring af udskudt skat på SEK -166 mio. reducerede dog egenkapitalen.

Koncernens nettogæld faldt med SEK 1.479 mio. i 4. kvartal og udgjorde SEK -171 mio., dvs. en positiv netto. Faldet skyldes primært ovennævnte omregning af pensionsforpligtelser og forvaltede pensionsaktiver. For 2015 som helhed blev nettogælden reduceret med SEK 3.843 mio. som følge af frasalg af ejendomme samt ovennævnte omregning af pensionsforpligtelser og forvaltede pensionsaktiver.

Nettogældsætningsgraden (nettogæld/egenkapital) var -2% pr. 31. december 2015, hvor nettot var positiv. Nettogæld/EBITDA-forholdet, rullende over 12 måneder, lå på -0,1.

### Nettogæld

| <b>SEK mio.</b>             | <b>31 dec</b><br><b>2014</b> | <b>31 mar</b><br><b>2015</b> | <b>30 jun</b><br><b>2015</b> | <b>30 sep</b><br><b>2015</b> | <b>31 dec</b><br><b>2015</b> |
|-----------------------------|------------------------------|------------------------------|------------------------------|------------------------------|------------------------------|
| Finansielle tilgodehavender | 1.092                        | 1.125                        | 1.628                        | 1.155                        | 2.117                        |
| Likvide midler              | 1.843                        | 2.466                        | 1.445                        | 1.443                        | 1.894                        |
| Rentebærende gæld           | -5.384                       | -5.141                       | -3.816                       | -3.849                       | -3.840                       |
| Pensioner <sup>1)</sup>     | -1.223                       | -1.563                       | 0                            | -57                          | 0                            |
| <b>Nettogæld</b>            | <b>-3.672</b>                | <b>-3.113</b>                | <b>-743</b>                  | <b>-1.308</b>                | <b>171</b>                   |

<sup>1)</sup> Inkl. aktiver tilknyttet pensionsordninger. Når ordningens aktiver overstiger den anslåede nutidsværdi af pensionsforpligtelser, indregnes den i Finansielle tilgodehavender.

Forrentning af operativ kapital, rullende over 12 måneder, udgjorde 5,4 (3,1)%. Forbedringen skyldes et forbedret underliggende resultat og et lavere niveau for poster, der påvirker sammenligneligheden.

Koncernens finansielle beredskab steg i kvartalet med SEK 451 mio. til SEK 3.894 mio. pr. 31. december 2015 og bestod af likvide midler på SEK 1.894 mio. samt en uudnyttet kredit på SEK 2.000 mio. med forfald i 2017. Koncernens finansielle beredskab udgjorde SEK 3.843 mio. pr. 31. december 2014.

## PENGESTRØMME

### Oktober-december

Pengestrømmen fra driftsaktiviteter udgjorde SEK 921 mio. (1.290 mio.). Den lavere pengestrøm skyldes især lavere indbetalinger af driftstilgodehavender ved årsskiftet.

Pengestrømmen fra investeringsaktiviteter udgjorde SEK -435 mio. (35 mio.). Investeringer i materielle anlægsaktiver sker fortsat med en stram investeringsstyring. Investeringerne omfattede primært køretøjer i produktionen samt transport- og sorteringsudstyr. Sidste år blev påvirket positivt af et salg af fast ejendom i Danmark.

Pengestrømmen fra finansieringsaktiviteter udgjorde SEK -31 mio. (-170 mio.).

### Januar-december

Pengestrømmen fra driftsaktiviteter udgjorde SEK 1.670 mio. (670 mio.). Forbedringen i forhold til sidste år skyldes primært, at 1. kvartal 2014 blev påvirket negativt af betalingsforskydninger ved årsskiftet 2013/2014, og at driftskapital og driftsresultat blev forbedret i 2015.

Pengestrømmen fra investeringsaktiviteter udgjorde SEK -646 mio. (-1.386 mio.). I 2. kvartal 2015 blev der frasolgt en ejendom i København for SEK 1.160 mio. Køberen overtog i forbindelse med frasalget et realkreditlån på SEK 665 mio., og der blev betalt SEK 495 mio. I 4. kvartal 2014 blev der frasolgt en ejendom i København for DKK 400 mio. Investeringer i materielle anlægsaktiver er faldet som følge af, at de nye centre er færdige og på grund af en strammere investeringsstyring.

Pengestrømmen fra finansieringsaktiviteter udgjorde SEK -967 mio. (566 mio.). I 2015 er obligationslån under MTN-programmet og virksomhedscertifikater på i alt SEK 740 mio. blevet tilbagebetalt. I 2014 blev der optaget lån på netto SEK 750 mio.

## LANDENE

Fra og med 2015 sker den finansielle rapportering vedrørende segmenterne pr. landeorganisation. Fælles noter til de finansielle tabeller i de følgende afsnit findes nederst på side 10.

### PostNord Sverige

| PostNord Sverige <sup>1) 2)</sup><br>SEK mio.       | Okt-dec | Okt-dec | Ekskl. <sup>3)</sup> |     | Jan-dec | Jan-dec | Ekskl. <sup>3)</sup> |     |
|---|---------|---------|----------------------|-----|---------|---------|----------------------|-----|
|   | 2015    | 2014    | Δ                    | Δ   | 2015    | 2014    | Δ                    | Δ   |
| Nettoomsætning                                      | 6.173   | 6.228   | -1%                  | -1% | 23.080  | 23.154  | 0%                   | 0%  |
| heraf Mail & Communication (ekstern)                | 3.440   | 3.592   | -4%                  | -4% | 12.995  | 13.513  | -4%                  | -4% |
| heraf Logistics (ekstern)                           | 2.414   | 2.387   | 1%                   | 1%  | 9.012   | 8.756   | 3%                   | 3%  |
| Driftsresultat, EBIT                                | 181     | 187     |                      |     | 750     | 748     |                      |     |
| EBIT-margin/overskudsgrad <sup>4)</sup>             | 2,9%    | 3,0%    |                      |     | 3,2%    | 3,2%    |                      |     |
| Justeret driftsresultat, EBIT <sup>5)</sup>         | 260     | 308     |                      |     | 847     | 869     |                      |     |
| Justeret EBIT-margin/overskudsgrad <sup>4) 5)</sup> | 4,2%    | 4,9%    |                      |     | 3,7%    | 3,8%    |                      |     |

Tallene for PostNord Sverige er omregnet for 2014, fordi Strålfors' fuldfilment-virksomhed er overført til PostNord Sverige.

### Oktober-december

PostNord Sveriges nettoomsætning faldt samlet med 1%. Omsætningen i Mail & Communication faldt med 4% på grund af et fald i brevmængderne på 4%. Logistics øgede omsætningen med 1% som følge af større pakkemængder på grund af positiv vækst i e-handlen.

Det justerede driftsresultat udgjorde SEK 260 mio. (308 mio.). Det dårligere resultat skyldes primært den kombinerede effekt af lavere indtægter fra brevforretningen og højere sociale bidrag til unge i Sverige.

### Januar-december

PostNord Sveriges nettoomsætning var uændret. Omsætningen i Mail & Communication faldt med 4% på grund af et fald i brevmængderne på 6%. Der var i 2014 ekstra udsendelser i forbindelse med EU-valget og rigsdagsvalget. Omsætningen i Logistics i Sverige steg med 3% som følge af større pakkemængder og nye kundefølelser primært inden for Tredjepartslogistik (TPL).

Det justerede driftsresultat udgjorde SEK 847 mio. (869 mio.). Omkostningsreduktionerne og vækst inden for Logistics har givet resultater, men de faldende brevmængder, højere sociale bidrag til unge og øget sygefravær påvirkede resultatet negativt.



## PostNord Danmark

| PostNord Danmark <sup>1) 2)</sup><br>SEK mio.       | Okt-dec | Okt-dec | Ekskl. <sup>3)</sup> |     | Jan-dec | Jan-dec | Ekskl. <sup>3)</sup> |      |
|---|---------|---------|----------------------|-----|---------|---------|----------------------|------|
|   | 2015    | 2014    | Δ                    | Δ   | 2015    | 2014    | Δ                    | Δ    |
| Nettoomsætning                                      | 2.695   | 2.712   | -1%                  | -1% | 9.987   | 10.164  | -2%                  | -4%  |
| heraf Mail & Communication (ekstern)                | 1.619   | 1.722   | -6%                  | -6% | 6.109   | 6.600   | -7%                  | -10% |
| heraf Logistics (ekstern) <sup>6)</sup>             | 939     | 851     | 10%                  | 10% | 3.400   | 3.079   | 10%                  | 7%   |
| Driftsresultat, EBIT                                | -391    | 54      |                      |     | -287    | -218    |                      |      |
| EBIT-margin/overskudsgrad <sup>4)</sup>             | -14,5%  | 2,0%    |                      |     | -2,9%   | -2,1%   |                      |      |
| Justeret driftsresultat, EBIT <sup>5)</sup>         | 27      | 122     |                      |     | -371    | -150    |                      |      |
| Justeret EBIT-margin/overskudsgrad <sup>4) 5)</sup> | 1,0%    | 4,5%    |                      |     | -3,7%   | -1,5%   |                      |      |

### Oktober-december

PostNord Danmarks nettoomsætning faldt samlet med 1%. Indtægterne i Mail & Communication faldt med 6% på grund af et fald i brevmængderne på 9%. Den positive prisseffekt opvejede til en vis grad nedgangen i mængderne. Logistics i Danmark voksede med 10% som følge af større pakkemængder og nye kundeaftaler inden for servicelogistik.

Det justerede driftsresultat udgjorde SEK 27 mio. (122 mio.). Resultatet blev kraftigt påvirket af lavere brevindtægter, som endnu ikke fuldt ud har kunnet opvejes af omkostningstilpasninger. Der gennemføres et omfattende handlingsprogram i den danske virksomhed. Der blev i kvartalet bl.a. indgået aftaler med de danske fagforeninger om tilpasning af de gældende ansættelsesvilkår, hvilket vil medføre årlige omkostningsbesparelser på ca. SEK 200 mio. Med henblik på at tilpasse organisationen til de faldende brevmængder blev der foretaget hensættelser til omstruktureringer på i alt netto SEK 384 mio. (434 mio.) i kvartalet.

De administrative funktioner i landekontoret flyttede i kvartalet til mere omkostningseffektive og moderne lokaler.

I Danmark har man i nogen tid arbejdet med at ændre postloven i overensstemmelse med kundernes ændrede efterspørgsel. Kundernes efterspørgsel har bl.a. medført, at mængderne flyttes fra A-breve til B-breve, hvorfor der blev gennemført en markant prisstigning på A-breve fra 1. januar 2016.

### Januar-december

PostNord Danmarks nettoomsætning faldt med 2%. Ekskl. erhvervelser og valutakurseffekter faldt nettoomsætningen med 4%. Omsætningen i Mail & Communication i Danmark faldt med 10% ekskl. valutakurseffekter på grund af et fald i brevmængderne på 16%. Logistics i Danmark voksede med 7% ekskl. valutakurseffekter som følge af stigende mængder inden for pakkelogistik og nye kundeaftaler inden for servicelogistik. Det justerede driftsresultat udgjorde SEK -371 mio. (-150 mio.). Se ovenfor.

## PostNord Norge

| PostNord Norge <sup>1) 2)</sup><br>SEK mio.         | Okt-dec | Okt-dec | Ekskl. <sup>3)</sup> |     | Jan-dec | Jan-dec | Ekskl. <sup>3)</sup> |     |
|---|---------|---------|----------------------|-----|---------|---------|----------------------|-----|
|   | 2015    | 2014    | Δ                    | Δ   | 2015    | 2014    | Δ                    | Δ   |
| Nettoomsætning                                      | 1.009   | 1.104   | -9%                  | -4% | 4.112   | 4.313   | -5%                  | -3% |
| heraf Mail & Communication (ekstern)                | 13      | 11      | 18%                  | 21% | 47      | 37      | 27%                  | 32% |
| heraf Logistics (ekstern)                           | 881     | 997     | -12%                 | -7% | 3.660   | 3.933   | -7%                  | -5% |
| Driftsresultat, EBIT                                | -9      | -65     |                      |     | -34     | -46     |                      |     |
| EBIT-margin/overskudsgrad <sup>4)</sup>             | -0,9%   | -5,9%   |                      |     | -0,8%   | -1,1%   |                      |     |
| Justeret driftsresultat, EBIT <sup>5)</sup>         | 0       | -54     |                      |     | -25     | -35     |                      |     |
| Justeret EBIT-margin/overskudsgrad <sup>4) 5)</sup> | 0,0%    | -4,9%   |                      |     | -0,6%   | -0,8%   |                      |     |

### Oktober-december

PostNord Norges nettoomsætning faldt med 9%. Ekskl. erhvervelser og valutakurseffekter faldt nettoomsætningen med 4% som følge af vigende efterspørgsel på grund af en opbremsning i den

norske økonomi efter det kraftige fald i olieprisen. Det justerede driftsresultatet udgjorde SEK 0 mio. (-54 mio.) og blev positivt påvirket af gennemførte besparelserprogrammer.

#### Januar-december

PostNord Norges nettoomsætning faldt med 5% i forhold til året før. Ekskl. erhvervelser og valutakurseffekter faldt nettoomsætningen med 3%. Markedsvæksten inden for e-handel er fortsat kraftig, men den hårde priskonkurrence inden for logistik dæmper omsætningen og lønsomheden. Andet halvår 2015 blev også påvirket af opbremsningen i den norske økonomi. Det justerede driftsresultat blev forbedret for året som helhed og udgjorde SEK -25 mio. (-35 mio.).

#### PostNord Finland

| PostNord Finland <sup>1) 2)</sup><br>SEK mio.       | Okt-dec | Okt-dec | Ekskl. <sup>3)</sup> |    | Jan-dec | Jan-dec | Ekskl. <sup>3)</sup> |     |
|---|---------|---------|----------------------|----|---------|---------|----------------------|-----|
|   | 2015    | 2014    | Δ                    | Δ  | 2015    | 2014    | Δ                    | Δ   |
| Nettoomsætning                                      | 243     | 175     | 39%                  | 5% | 787     | 665     | 18%                  | 4%  |
| heraf Mail & Communication (ekstern)                | 4       | 4       | 0%                   | 2% | 15      | 15      | 0%                   | -3% |
| heraf Logistics (ekstern)                           | 177     | 116     | 53%                  | 3% | 538     | 441     | 22%                  | 1%  |
| Driftsresultat, EBIT                                | -5      | -2      |                      |    | -1      | -5      |                      |     |
| EBIT-margin/overskudsgrad <sup>4)</sup>             | -2,0%   | -1,1%   |                      |    | -0,1%   | -0,8%   |                      |     |
| Justeret driftsresultat, EBIT <sup>5)</sup>         | -5      | -2      |                      |    | -1      | -5      |                      |     |
| Justeret EBIT-margin/overskudsgrad <sup>4) 5)</sup> | -2,0%   | -1,1%   |                      |    | -0,1%   | -0,8%   |                      |     |

#### Oktober-december

PostNord Finlands nettoomsætning steg med 39% inklusive det nyerhvervede selskab Uudenmaan Pikakuljetus Oy (UPK). Ekskl. erhvervelser og valutakurseffekter steg nettoomsætningen med 5% takket være øgede mængder inden for pakker og paller. Dette til trods for den økonomisk udfordrende situation i Finland og hård konkurrence på logistikmarkedet.

Det justerede driftsresultatet udgjorde SEK -5 mio. (-2 mio.), hvilket blev påvirket negativt af integreringsomkostninger i forbindelse med opkøbet af UPK. Større salg og gennemførte besparelser tiltag påvirkede resultatet positivt.

#### Januar-december

PostNord Finlands nettoomsætning steg med 18%. Ekskl. erhvervelser og valutakurseffekter steg nettoomsætningen med 4%, primært inden for pakker og paller.

Det justerede driftsresultat udgjorde SEK -1 mio. (-5 mio.). Forbedringen skyldes større salg og tidligere gennemførte besparelser tiltag. Transaktions- og integreringsomkostninger i forbindelse med opkøb påvirkede resultatet negativt i andet halvår.

Selskabet Uudenmaan Pikakuljetus Oy (UPK) blev erhvervet 1. september. PostNord styrker med købet i høj grad sin position i Finland, hvad angår indenrigs pakke-transport, tidsbestemt levering, logistikløsninger til sundhedssektoren og e-handel samt termotransport.

## PostNord Strålfors

| PostNord Strålfors <sup>1) 2)</sup><br>SEK mio.     | Okt-dec | Okt-dec | Ekskl. <sup>3)</sup> |     | Jan-dec | Jan-dec | Ekskl. <sup>3)</sup> |     |
|---|---------|---------|----------------------|-----|---------|---------|----------------------|-----|
|   | 2015    | 2014    | Δ                    | Δ   | 2015    | 2014    | Δ                    | Δ   |
| Nettoomsætning                                      | 588     | 604     | -3%                  | -2% | 2.335   | 2.380   | -2%                  | -3% |
| Driftsresultat, EBIT                                | -93     | -50     |                      |     | -36     | -49     |                      |     |
| EBIT-margin/overskudsgrad <sup>4)</sup>             | -15,8%  | -8,3%   |                      |     | -1,5%   | -2,1%   |                      |     |
| Justeret driftsresultat, EBIT <sup>5)</sup>         | 29      | 14      |                      |     | 86      | 15      |                      |     |
| Justeret EBIT-margin/overskudsgrad <sup>4) 5)</sup> | 4,9%    | 2,3%    |                      |     | 3,7%    | 0,6%    |                      |     |

Tallene for PostNord Strålfors er omregnet for 2014, fordi fulfilment-virksomheden er overført til PostNord Sverige.

### Oktober-december

Nettoomsætningen i PostNord Strålfors faldt med 3%. Ekskl. erhvervelser og valutakurseffekter faldt nettoomsætningen med 2% primært som følge af et vigende marked for fysiske printløsninger, hvilket kompenseres af øget omsætning fra nye kundeaftaler og større mængder inden for digitale kommunikationstilbud.

Det justerede driftsresultat udgjorde SEK 29 mio. (14 mio.). Forbedringen skyldes primært gennemførte besparelserprogrammer.

### Januar-december

Nettoomsætningen i PostNord Strålfors faldt med 2%. Ekskl. erhvervelser og valutakurseffekter faldt nettoomsætningen med 3%.

Det justerede driftsresultat udgjorde SEK 86 mio. (15 mio.). Forbedringen skyldes primært gennemførte besparelserprogrammer.

## Andre lande og elimineringer

| Øvrigt og Elimineringer <sup>1) 2)</sup><br>SEK mio. | Okt-dec | Okt-dec | Δ   | Jan-dec | Jan-dec | Δ  |
|--|---------|---------|-----|---------|---------|----|
|  | 2015    | 2014    |     | 2015    | 2014    |    |
| Nettoomsætning                                       | 388     | 346     | 12% | 1.327   | 1.303   | 2% |
| heraf intern   | 2       | 2       |     | 3       | 4       |    |
| Elimineringer  | -662    | -570    |     | -2.277  | -2.030  |    |
| Driftsresultat, EBIT                                 | 33      | -194    |     | 172     | -79     |    |

### Januar-december

Nettoomsætningen er primært relateret til Direct Link. 4. kvartal indeholder poster, der påvirker sammenligneligheden, på i alt SEK 219 mio., se side 5.

Fælles noter til de finansielle tabeller i ovenstående afsnit:

- 1) Inddeling i geografiske områder er hovedsagelig baseret på virksomhedernes registrerede hjemsted.
- 2) Alle tal er justerede i overensstemmelse med den nye organisation, og koncernomkostninger belaster alle lande, men ikke PostNord Strålfors. Se note 2: Segmentrapportering.
- 3) Ændring ekskl. erhvervelser/afhændelser i den operative virksomhed og valuta.
- 4) Fra og med 2015 anvendes en ny definition af overskudsgrad (driftsresultat i procent af nettoomsætning). Sammenligningsperioder er omregnet. Se note 7: Definitioner.
- 5) Justeret for poster, der påvirker sammenligneligheden. Se note 7: Definitioner.
- 6) Inkl. Logistics' aktiviteter i Tyskland.

## FORRETNINGSOMRÅDERNE

| <b>Ekstern nettoomsætning <sup>1)</sup></b> | <b>Okt-dec</b> | <b>Okt-dec</b> | <b>Ekskl. <sup>2)</sup></b> |            | <b>Jan-dec</b> | <b>Jan-dec</b> | <b>Ekskl. <sup>2)</sup></b> |            |
|---|----------------|----------------|-----------------------------|------------|----------------|----------------|-----------------------------|------------|
| <b>SEK mio.</b>                             | <b>2015</b>    | <b>2014</b>    | <b>Δ</b>                    | <b>Δ</b>   | <b>2015</b>    | <b>2014</b>    | <b>Δ</b>                    | <b>Δ</b>   |
| Mail & Communication                        | 5.461          | 5.667          | -4%                         | -4%        | 20.490         | 21.438         | -4%                         | -6%        |
| Logistics                                   | 4.411          | 4.350          | 1%                          | 1%         | 16.610         | 16.207         | 2%                          | 2%         |
| PostNord Strålfors                          | 562            | 583            | -4%                         | -3%        | 2.251          | 2.305          | -2%                         | -4%        |
| <b>Koncernen total</b>                      | <b>10.434</b>  | <b>10.600</b>  | <b>-2%</b>                  | <b>-2%</b> | <b>39.351</b>  | <b>39.950</b>  | <b>-1%</b>                  | <b>-3%</b> |

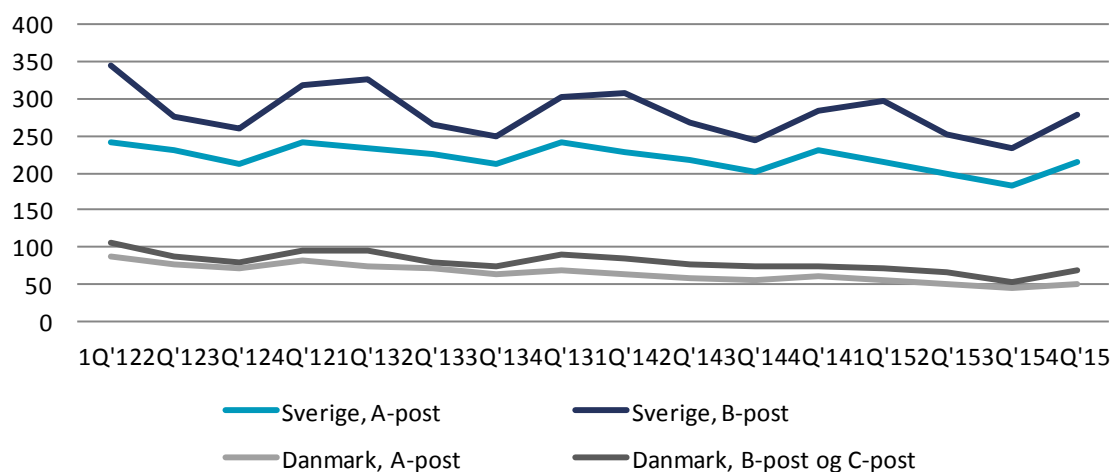
1) Alle tal er justerede i overensstemmelse med den nye organisation.

2) Ændring ekskl. erhvervelser/afhændelser og valuta.

### Mail & Communication

Nettoomsætningen for forretningsområdet Mail & Communication faldt med 4% i kvartalet sammenlignet med året før. Ekskl. erhvervelser og valutakurseffekter faldt nettoomsætningen med 4%. Den lavere nettoomsætning skyldes primært den fortsatte digitalisering med faldende brevmængder.

Brevmængder, mio.



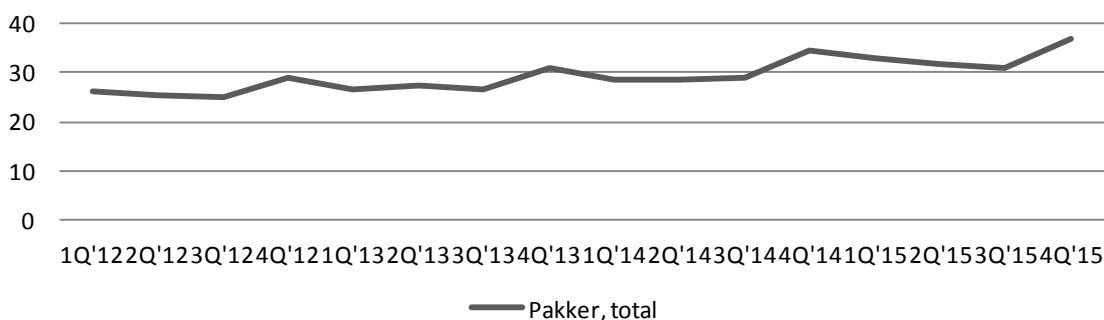
Brevmængderne faldt som helhed med 5% i kvartalet som følge af digitaliseringen, heraf 9% i Danmark og 4% i Sverige. Mængderne i Danmark blev i et vist omfang påvirket positivt af ekstra udsendelser i kvartalet i forbindelse med EU. De faldende mængder blev i nogen udstrækning opvejet af en fortsat positiv udvikling inden for e-handelsrelaterede tjenester. De svenske varebrevstjenester udvikler sig fortsat positivt med en vækst på 17% i forhold til 4. kvartal 2014.

I 2015 faldt brevmængderne som helhed med 8%, heraf 16% i Danmark og 6% i Sverige i forhold til året før.

## Logistics

Nettoomsætningen for forretningsområdet Logistics steg med 1% i kvartalet sammenlignet med året før. E-handlen vokser fortsat markant, og pakkemængderne steg med 8% i kvartalet, idet de e-handelsrelaterede B2C-forsendelser steg med 17%. For 2015 som helhed steg koncernens pakkemængder med 10%, idet de e-handelsrelaterede B2C-mængder steg med 15%. Mængderne steg på alle markeder. Den hårde priskonkurrence inden for logistik dæmper dog omsætningsvæksten.

Pakkemængder, mio.



## PostNord Strålfors

Se kommentar om PostNord Strålfors i afsnittet "Landene".

## RISICI OG USIKKERHEDSFAKTORER

PostNord er eksponeret for strategiske, operative og finansielle risici. En beskrivelse af risici, usikkerhedsfaktorer og risikostyring samt væsentlige vurderinger og skøn findes i års- og bæredygtighedsrapporten 2014, side 54-55, og note 2, side 66-67. Der er ikke konstateret væsentlige ændringer eller fremkommet nye vurderinger siden års- og bæredygtighedsrapportens offentliggørelse.

## GENERALFORSAMLING 2016

Generalforsamlingen afholdes den 28. april 2016 på PostNords hovedkontor, Terminalvägen 24, Solna, Sverige. Information om generalforsamlingen vil bl.a. være tilgængelig på [www.postnord.com](http://www.postnord.com)

## FORSLAG TIL UDBETALING AF UDBYTTET

Bestyrelsen foreslår under hensyntagen til selskabets resultat og fortsatte omstillingsbehov, at der ikke udbetales udbytte.

## FINANSKALENDER

|                                     |                  |
|-------------------------------------|------------------|
| Års- og bæredygtighedsrapport       | 18. marts 2016   |
| Generalforsamling 2016              | 28. april 2016   |
| Delårsrapport januar-marts 2016     | 29. april 2016   |
| Delårsrapport januar-juni 2016      | 12. august 2016  |
| Delårsrapport januar-september 2016 | 28. oktober 2016 |

---

Solna, den 10. februar 2016  
PostNord AB (publ), org.nr.: 556771-2640

Håkan Ericsson  
*Administrerende direktør og koncernchef*

Revisorerne har ikke foretaget review af denne rapport.

PostNord AB (publ) er forpligtet til at offentliggøre disse oplysninger iflg. svensk lov om værdipapirmarkedet. Oplysningerne blev offentliggjort den 10. februar 2016 kl. 08.30 (CET).

I oversættelsen af denne regnskabsmeddelelse er der udvist den største omhyggelighed. Den svenske tekst er dog gældende, såfremt misforståelser måtte opstå ved den danske oversættelse.

---

## KONTAKTOPLYSNINGER

### CFO

Gunilla Berg, +46 (0)10 436 28 10

### Chef for Investor Relations

Susanne Andersson, +46 (0)10 436 20 86  
[ir@postnord.com](mailto:ir@postnord.com)

### Kommunikationsdirektør

Per Mossberg, +46 (0)10 436 39 15

### Sverige

Postadresse: SE-105 00 Stockholm  
Besøgsadresse: Terminalvägen 24, Solna  
+46 (0)10 436 00 00  
[www.postnord.com](http://www.postnord.com)

### Danmark

Post- og besøgsadresse:  
Hedegaardsvej 88  
2300 København S  
+45 70 70 70 30

## FINANSIELLE RAPPORTER

### Koncernens resultatopgørelse

| SEK mio.  | Note | Okt-dec<br>2015 | Okt-dec<br>2014 | Jan-dec<br>2015 | Jan-dec<br>2014 |
|---|------|-----------------|-----------------|-----------------|-----------------|
| Nettoomsætning  | 1    | 10.434          | 10.600          | 39.351          | 39.950          |
| Andre driftsindtægter   |      | 72              | 432             | 761             | 632             |
| <b>Driftsindtægter</b>  | 2    | <b>10.506</b>   | <b>11.032</b>   | <b>40.112</b>   | <b>40.582</b>   |
| Personaleomkostninger   | 3    | -4.431          | -4.675          | -17.624         | -18.212         |
| Transportomkostninger   | 3    | -2.649          | -2.623          | -10.051         | -9.832          |
| Andre omkostninger  | 3,4  | -3.148          | -3.219          | -10.005         | -10.356         |
| Afskrivninger og nedskrivninger                                   | 3    | -562            | -590            | -1.872          | -1.847          |
| <b>Driftsomkostninger</b>   |      | <b>-10.790</b>  | <b>-11.107</b>  | <b>-39.552</b>  | <b>-40.247</b>  |
| Andele af resultater i associerede virksomheder og joint ventures |      | 0               | 5               | 4               | 16              |
| <b>DRIFTSRESULTAT</b>   |      | <b>-284</b>     | <b>-70</b>      | <b>564</b>      | <b>351</b>      |
| Finansielle indtægter   |      | 6               | 62              | 21              | 89              |
| Finansielle omkostninger  |      | -26             | -78             | -134            | -195            |
| <b>Finansielle poster, netto</b>                                  |      | <b>-20</b>      | <b>-16</b>      | <b>-113</b>     | <b>-106</b>     |
| <b>Resultat før skat</b>  |      | <b>-304</b>     | <b>-86</b>      | <b>451</b>      | <b>245</b>      |
| Skat  |      | -33             | 6               | -173            | -69             |
| <b>PERIODENS RESULTAT</b>   |      | <b>-337</b>     | <b>-80</b>      | <b>278</b>      | <b>176</b>      |
| <b>Periodens resultat, som kan henføres til</b>                   |      |                 |                 |                 |                 |
| Moderselskabets aktionærer  |      | -337            | -80             | 276             | 173             |
| Kapitalandele uden bestemmende indflydelse                        |      | 0               | 0               | 2               | 3               |
| Resultat pr. aktie, SEK   |      | -0,17           | -0,04           | 0,14            | 0,09            |

### Koncernens totalindkomstopgørelse

| SEK mio.  | Okt-dec<br>2015 | Okt-dec<br>2014 | Jan-dec<br>2015 | Jan-dec<br>2014 |
|---|-----------------|-----------------|-----------------|-----------------|
| <b>PERIODENS RESULTAT</b>   | <b>-337</b>     | <b>-80</b>      | <b>278</b>      | <b>176</b>      |
| <b>ANDEN TOTALINDKOMST</b>  |                 |                 |                 |                 |
| <b>Poster, som ikke kan overføres til periodens resultat</b>              |                 |                 |                 |                 |
| Omvurdering af pensionsforpligtelser                                      | 875             | -869            | 1.388           | -1.682          |
| Ændring i udskudt skat  | -192            | 191             | -166            | 370             |
| <b>I alt</b>  | <b>683</b>      | <b>-678</b>     | <b>1.222</b>    | <b>-1.312</b>   |
| <b>Poster, som er overført eller kan overføres til periodens resultat</b> |                 |                 |                 |                 |
| Pengestrømssikringer efter skat   | 2               | -2              | 4               | -12             |
| Omregningsdifferencer   | -146            | 12              | -342            | 237             |
| <b>I alt</b>  | <b>-144</b>     | <b>10</b>       | <b>-338</b>     | <b>225</b>      |
| <b>I ALT, ANDEN TOTALINDKOMST</b>   | <b>539</b>      | <b>-668</b>     | <b>884</b>      | <b>-1.087</b>   |
| <b>PERIODENS TOTALINDKOMST</b>  | <b>202</b>      | <b>-748</b>     | <b>1.162</b>    | <b>-911</b>     |
| <b>Periodens totalresultat, som kan henføres til</b>                      |                 |                 |                 |                 |
| Moderselskabets aktionærer  | 202             | -748            | 1.160           | -914            |
| Kapitalandele uden bestemmende indflydelse                                | 0               | 0               | 2               | 3               |

## Koncernens balance

| SEK mio.   | Note | 31 dec<br>2014 | 31 mar<br>2015 | 30 jun<br>2015 | 30 sep<br>2015 | 31 dec<br>2015 |
|--|------|----------------|----------------|----------------|----------------|----------------|
|  | 1    |                |                |                |                |                |
| <b>AKTIVER</b>   |      |                |                |                |                |                |
| Goodwill   |      | 3.372          | 3.361          | 3.361          | 3.358          | 3.236          |
| Andre immaterielle aktiver   |      | 1.319          | 1.244          | 1.163          | 1.079          | 955            |
| Materielle aktiver   |      | 9.923          | 9.066          | 8.873          | 8.713          | 8.664          |
| Andele i associerede virksomheder og joint ventures                        |      | 83             | 85             | 72             | 73             | 71             |
| Finansielle aktiver  |      | 257            | 258            | 255            | 248            | 250            |
| Langfristede tilgodehavender   |      | 887            | 915            | 1.420          | 954            | 1.945          |
| Udskudte skatteaktiver   |      | 566            | 557            | 502            | 647            | 484            |
| <b>I alt, langfristede aktiver</b>   |      | <b>16.407</b>  | <b>15.486</b>  | <b>15.646</b>  | <b>15.072</b>  | <b>15.605</b>  |
| Varebeholdning   |      | 177            | 170            | 168            | 158            | 150            |
| Tilgodehavende skat  |      | 367            | 343            | 396            | 520            | 527            |
| Tilgodehavender fra salg   |      | 4.620          | 4.689          | 4.402          | 4.347          | 4.524          |
| Forudbetalte omkostninger og tilgodehavende indtægter                      |      | 1.289          | 1.277          | 1.484          | 1.464          | 1.251          |
| Andre tilgodehavender  |      | 389            | 391            | 1.129          | 666            | 563            |
| Likvide midler   |      | 1.843          | 2.466          | 1.445          | 1.443          | 1.894          |
| Aktiver bestemt for salg   |      | 372            | 997            | 286            | 200            | 209            |
| <b>I alt, kortfristede aktiver</b>   |      | <b>9.057</b>   | <b>10.333</b>  | <b>9.310</b>   | <b>8.798</b>   | <b>9.118</b>   |
| <b>I ALT, AKTIVER</b>  |      | <b>25.464</b>  | <b>25.819</b>  | <b>24.956</b>  | <b>23.870</b>  | <b>24.723</b>  |
| <b>EGENKAPITAL OG FORPLIGTELSE</b>   |      |                |                |                |                |                |
| <b>EGENKAPITAL</b>   |      |                |                |                |                |                |
| Aktiekapital   |      | 2.000          | 2.000          | 2.000          | 2.000          | 2.000          |
| Indskudt kapital   |      | 9.954          | 9.954          | 9.954          | 9.954          | 9.954          |
| Reserver   |      | -1.692         | -1.744         | -1.836         | -1.886         | -2.030         |
| Overført resultat  |      | -2.275         | -2.577         | -699           | -1.123         | -777           |
| <b>I alt, egenkapital, som kan henføres til moderselskabets aktionærer</b> |      | <b>7.987</b>   | <b>7.633</b>   | <b>9.419</b>   | <b>8.945</b>   | <b>9.147</b>   |
| <b>Kapitalandele uden bestemmende indflydelse</b>                          |      | <b>4</b>       | <b>4</b>       | <b>2</b>       | <b>3</b>       | <b>3</b>       |
| <b>I ALT, EGENKAPITAL</b>  |      | <b>7.991</b>   | <b>7.637</b>   | <b>9.421</b>   | <b>8.948</b>   | <b>9.150</b>   |
| <b>FORPLIGTELSE</b>  |      |                |                |                |                |                |
| Langfristede rentebærende forpligtelser                                    |      | 4.577          | 3.772          | 3.805          | 3.816          | 3.705          |
| Andre langfristede forpligtelser   |      | 59             | 38             | 38             | 38             | 40             |
| Pensioner  |      | 1.223          | 1.563          |                | 57             |                |
| Andre hensættelser   | 4    | 1.730          | 1.655          | 1.526          | 1.529          | 1.712          |
| Udskudt skat   |      | 650            | 626            | 954            | 799            | 861            |
| <b>I alt, langfristede forpligtelser</b>                                   |      | <b>8.239</b>   | <b>7.654</b>   | <b>6.323</b>   | <b>6.239</b>   | <b>6.318</b>   |
| Kortfristede rentebærende forpligtelser                                    |      | 807            | 1.368          | 11             | 34             | 134            |
| Leverandørgæld   |      | 2.010          | 2.252          | 2.070          | 1.947          | 2.294          |
| Skyldig skat   |      | 65             | 68             | 84             | 73             | 47             |
| Andre kortfristede forpligtelser   |      | 1.742          | 1.762          | 1.919          | 2.098          | 1.727          |
| Skyldige omkostninger og forudbetalte indtægter                            |      | 3.929          | 4.442          | 4.570          | 4.030          | 4.404          |
| Andre hensættelser   | 4    | 681            | 636            | 558            | 501            | 649            |
| <b>I alt, kortfristede forpligtelser</b>                                   |      | <b>9.234</b>   | <b>10.528</b>  | <b>9.212</b>   | <b>8.683</b>   | <b>9.255</b>   |
| <b>I ALT, FORPLIGTELSE</b>   |      | <b>17.473</b>  | <b>18.182</b>  | <b>15.535</b>  | <b>14.922</b>  | <b>15.573</b>  |
| <b>I ALT, EGENKAPITAL OG FORPLIGTELSE</b>                                  |      | <b>25.464</b>  | <b>25.819</b>  | <b>24.956</b>  | <b>23.870</b>  | <b>24.723</b>  |



## Koncernens egenkapitalopgørelse

| MSEK                                    | Egenkapital, der kan henføres til<br>moderselskabets aktionærer |                     |  |                      |                      | Kapitalandele<br>uden<br>bestemmende<br>indflydelse | I alt, egen-<br>kapital |
|---|---|---------------------|--|----------------------|----------------------|---|-------------------------|
|   | Aktie-<br>kapital <sup>1)</sup>                                 | Indskudt<br>kapital | Omregnings-<br>difference i<br>egenkapital | Sikrings-<br>reserve | Overført<br>resultat |   |                         |
| <b>Balance, primo, 1 jan 2014</b>       | <b>2.000</b>  | <b>9.954</b>        | <b>-1.917</b>                              |                      | <b>-1.007</b>        | <b>4</b>  | <b>9.034</b>            |
| <b>Periodens totalresultat</b>          |   |                     |  |                      |                      |   |                         |
| Periodens resultat                      |   |                     |  |                      | 173                  | 3   | 176                     |
| Periodens øvrige totalresultat          |   |                     | 237  | -12                  | -1.312               |   | -1.087                  |
| <b>I alt, periodens totalresultat</b>   |   |                     | <b>237</b>                                 | <b>-12</b>           | <b>-1.139</b>        | <b>3</b>  | <b>-911</b>             |
| Udbytte                                 |   |                     |  |                      | -129                 | -3  | -132                    |
| <b>Egenkapital, ultimo, 31 dec 2014</b> | <b>2.000</b>  | <b>9.954</b>        | <b>-1.680</b>                              | <b>-12</b>           | <b>-2.275</b>        | <b>4</b>  | <b>7.991</b>            |

|   |              |              |               |            |               |          |              |
|---|--------------|--------------|---------------|------------|---------------|----------|--------------|
| <b>Balance, primo, 1 jan 2015</b>       | <b>2.000</b> | <b>9.954</b> | <b>-1.680</b> | <b>-12</b> | <b>-2.275</b> | <b>4</b> | <b>7.991</b> |
| <b>Periodens totalresultat</b>          |              |              |               |            |               |          |              |
| Periodens resultat                      |              |              |               |            | 276           | 2        | 278          |
| Periodens øvrige totalresultat          |              |              | -342          | 4          | 1.222         |          | 884          |
| <b>I alt, periodens totalresultat</b>   |              |              | <b>-342</b>   | <b>4</b>   | <b>1.498</b>  | <b>2</b> | <b>1.162</b> |
| Udbytte                                 |              |              |               |            |               | -3       | -3           |
| <b>Egenkapital, ultimo, 31 dec 2015</b> | <b>2.000</b> | <b>9.954</b> | <b>-2.022</b> | <b>-8</b>  | <b>-777</b>   | <b>3</b> | <b>9.150</b> |

1) Antal aktier: 2.000.000.001, heraf A-aktier: 1.524.905.971 og B-aktier: 475.094.030.

## Koncernens pengestrømsopgørelse

| SEK mio.   | Okt-dec<br>2015 | Okt-dec<br>2014 | Jan-dec<br>2015 | Jan-dec<br>2014 |
|--|-----------------|-----------------|-----------------|-----------------|
| <b>DRIFTSAKTIVITETER</b>   |                 |                 |                 |                 |
| Resultat før skat  | -304            | -86             | 451             | 245             |
| Justeringer for poster, som ikke indgår i pengestrømmen:                 |                 |                 |                 |                 |
| Tilbageførsel af nedskrivninger og afskrivninger                         | 562             | 590             | 1.872           | 1.847           |
| Kapitalgevinst/-tab på solgte aktiver                                    | 14              | -447            | -482            | -431            |
| Ændring pensionsforpligtelser  | -32             | 23              | -713            | -468            |
| Andre hensættelser   | 244             | 473             | -117            | 341             |
| Andre ikke-likviditetspåvirkende poster                                  | 10              | 13              | -6              | 6               |
| Skat   | -45             | -101            | -79             | -116            |
| <b>Pengestrøm fra driftsaktiviteter før ændringer af driftskapitalen</b> | <b>449</b>      | <b>465</b>      | <b>926</b>      | <b>1.424</b>    |
| Pengestrøm fra ændringer i driftskapital:                                |                 |                 |                 |                 |
| Forøgelse(-)/reduktion(+), varelager                                     | 8               | 60              | 28              | 48              |
| Forøgelse(-)/reduktion(+), andre driftstilgodehavender                   | 162             | 679             | 76              | 138             |
| Forøgelse(+)/reduktion(-), andre driftsforpligtelser                     | 338             | 143             | 629             | -947            |
| Andre ændringer i driftskapital  | -36             | -57             | 11              | 7               |
| <b>Ændring af driftskapital</b>  | <b>472</b>      | <b>825</b>      | <b>744</b>      | <b>-754</b>     |
| <b>Pengestrøm fra driftsaktiviteter</b>                                  | <b>921</b>      | <b>1.290</b>    | <b>1.670</b>    | <b>670</b>      |
| <b>INVESTERINGSAKTIVITETER</b>   |                 |                 |                 |                 |
| Erhvervelse af materielle aktiver  | -385            | -356            | -1.027          | -1.478          |
| Afhændelse af materielle aktiver   | 2               | 554             | 525             | 582             |
| Erhvervelse af andre immaterielle aktiver                                | -49             | -109            | -82             | -212            |
| Afhændelse af andre immaterielle aktiver                                 |                 | 5               |                 | 5               |
| Erhvervelse af datterselskaber, likviditetspåvirkning, netto             | -3              | -16             | -81             | -85             |
| Ændring af finansielle aktiver   |                 | -43             | 19              | -198            |
| <b>Pengestrøm fra investeringsaktiviteter</b>                            | <b>-435</b>     | <b>35</b>       | <b>-646</b>     | <b>-1.386</b>   |
| <b>FINANSIERINGSAKTIVITETER</b>  |                 |                 |                 |                 |
| Nedbragte lån  |                 | -400            | -843            | -600            |
| Nyoptagne lån  |                 | 200             |                 | 1.350           |
| Udlodning af udbytte   |                 |                 | -3              | -132            |
| Netto pensionstransaktioner  | -21             | -21             | -85             | -85             |
| Forøgelse(+)/reduktion(-), andre rentebærende forpligtelser              | -10             | 51              | -36             | 33              |
| <b>Pengestrøm fra finansieringsaktiviteter</b>                           | <b>-31</b>      | <b>-170</b>     | <b>-967</b>     | <b>566</b>      |
| <b>PERIODENS PENGESTRØM</b>  | <b>455</b>      | <b>1.155</b>    | <b>57</b>       | <b>-150</b>     |
| Likvide midler, primo perioden   | 1.443           | 684             | 1.843           | 1.981           |
| Omregningsdifference i likvide midler                                    | -4              | 4               | -6              | 12              |
| <b>Likvide midler, ultimo perioden</b>                                   | <b>1.894</b>    | <b>1.843</b>    | <b>1.894</b>    | <b>1.843</b>    |

## MODERSELSKABET

Moderselskabet PostNord AB har drevet meget begrænset virksomhed i form af koncernintern service og havde ved udgangen af perioden tre ansatte.

### Moderselskabets resultatopgørelse

| SEK mio.   | Note | Okt-dec<br>2015 | Okt-dec<br>2014 | Jan-dec<br>2015 | Jan-dec<br>2014 |
|--|------|-----------------|-----------------|-----------------|-----------------|
|  | 1    |                 |                 |                 |                 |
| Andre driftsindtægter                            |      | 7               | 5               | 26              | 20              |
| <b>Driftsindtægter</b>                           |      | <b>7</b>        | <b>5</b>        | <b>26</b>       | <b>20</b>       |
| Personaleomkostninger                            |      | -8              | -8              | -33             | -32             |
| Andre omkostninger                               |      | -3              | -2              | -6              | -8              |
| <b>Driftsomkostninger</b>                        |      | <b>-11</b>      | <b>-10</b>      | <b>-39</b>      | <b>-40</b>      |
| <b>DRIFTSRESULTAT</b>                            |      | <b>-4</b>       | <b>-5</b>       | <b>-13</b>      | <b>-20</b>      |
| Resultat fra andele i koncernvirksomheder        |      |                 | 200             |                 | 200             |
| Renteindtægter og lignende finansielle poster    |      | 48              |                 | 49              | 13              |
| Renteomkostninger og lignende finansielle poster |      | -33             | -54             | -77             | -183            |
| <b>Finansielle poster</b>                        |      | <b>15</b>       | <b>146</b>      | <b>-28</b>      | <b>30</b>       |
| <b>Resultat efter finansielle poster</b>         |      | <b>11</b>       | <b>141</b>      | <b>-41</b>      | <b>10</b>       |
| Justeringer ved udgangen af året                 |      | 34              | 182             | 34              | 182             |
| <b>Resultat før skat</b>                         |      | <b>45</b>       | <b>323</b>      | <b>-7</b>       | <b>192</b>      |
| Skat   |      |                 |                 |                 |                 |
| <b>PERIODENS RESULTAT</b>                        |      | <b>45</b>       | <b>323</b>      | <b>-7</b>       | <b>192</b>      |

### Moderselskabets totalindkomstopgørelse

| SEK mio.                       | Okt-dec<br>2015 | Okt-dec<br>2014 | Jan-dec<br>2015 | Jan-dec<br>2014 |
|--------------------------------|-----------------|-----------------|-----------------|-----------------|
| Periodens resultat             | 45              | 323             | -7              | 192             |
| Periodens øvrige totalindkomst |                 |                 |                 |                 |
| <b>PERIODENS TOTALINDKOMST</b> | <b>45</b>       | <b>323</b>      | <b>-7</b>       | <b>192</b>      |

### Moderselskabets balance

| SEK mio.                                  | Note | 31 dec<br>2014 | 31 mar<br>2015 | 30 jun<br>2015 | 30 sep<br>2015 | 31 dec<br>2015 |
|---|------|----------------|----------------|----------------|----------------|----------------|
|   | 1    |                |                |                |                |                |
| <b>AKTIVER</b>                            |      |                |                |                |                |                |
| Finansielle aktiver                       |      | 11.685         | 11.686         | 11.691         | 11.691         | 11.689         |
| <b>I alt, langfristede aktiver</b>        |      | <b>11.685</b>  | <b>11.686</b>  | <b>11.691</b>  | <b>11.691</b>  | <b>11.689</b>  |
| Kortfristede tilgodehavender              |      | 9.043          | 8.828          | 8.276          | 8.232          | 8.247          |
| <b>I alt, kortfristede aktiver</b>        |      | <b>9.043</b>   | <b>8.828</b>   | <b>8.276</b>   | <b>8.232</b>   | <b>8.247</b>   |
| <b>I ALT, AKTIVER</b>                     |      | <b>20.728</b>  | <b>20.514</b>  | <b>19.967</b>  | <b>19.923</b>  | <b>19.936</b>  |
| <b>EGENKAPITAL OG FORPLIGTELSE</b>        |      |                |                |                |                |                |
| Egenkapital                               |      | 15.771         | 15.772         | 15.762         | 15.722         | 15.764         |
| Langfristede forpligtelser                |      | 4.183          | 4.156          | 4.152          | 4.174          | 4.046          |
| Kortfristede forpligtelser                |      | 774            | 586            | 53             | 27             | 126            |
| <b>I ALT, EGENKAPITAL OG FORPLIGTELSE</b> |      | <b>20.728</b>  | <b>20.514</b>  | <b>19.967</b>  | <b>19.923</b>  | <b>19.936</b>  |

### Moderselskabets sikkerhedsstillelser og eventualforpligtelser

| Sikkerhedsstillelser                                 | 9          | 10         | 11         | 11         | 13         |
|--|------------|------------|------------|------------|------------|
| Garantiforpligtelser, PRI                            | 136        | 136        | 136        | 136        | 135        |
| Garantiforpligtelser for ydelser til datterselskaber | 550        | 453        | 415        | 479        | 726        |
| <b>I alt</b>   | <b>695</b> | <b>599</b> | <b>562</b> | <b>626</b> | <b>874</b> |

## FINANSIELLE NOTER

### Note 1: Regnskabspraksis

Koncernregnskabet er aflagt i overensstemmelse med International Financial Reporting Standards (IFRS), som er udgivet af International Accounting Standards Board (IASB), samt fortolkninger udgivet af International Financial Reporting Interpretations Committee (IFRS IC), således som de er godkendt af Europa-Kommissionen til anvendelse i EU. Desuden finder den svenske årsregnskabslov (Årsredovisningslagen; ÅRL) samt RFR 1 Supplerende regnskabsaflæggelse for koncerner fra det svenske Råd for finansiel rapportering (Kompletterande redovisning för koncerner från Rådet för finansiell rapportering) anvendelse. Koncernens regnskabsmeddelelse er udarbejdet i henhold til IAS 34 Præsentation af delårsregnskaber samt supplerende regler i den svenske årsregnskabslov. Der er anvendt samme regnskabspraksis og de samme beregningsmetoder i regnskabsmeddelelse som i årsrapporten 2014.

Moderselskabet anvender den svenske årsregnskabslov (Årsredovisningslagen) og RFR 2 Regnskabsaflæggelse for juridiske personer (Redovisning för juridiska personer), der som udgangspunkt er samme regnskabspraksis som for koncernen. De afvigelser, som forekommer mellem moderselskabets og koncernens principper, skal ses i lyset af visse begrænsede muligheder for at anvende IFRS i moderselskabet på baggrund af den svenske årsregnskabslov, svensk lov om sikring af pensionsforpligtelser (Tryggandelagen) og i visse tilfælde skatteforhold. Der er anvendt samme regnskabspraksis og de samme beregningsmetoder i regnskabsmeddelelse som i årsrapporten 2014.

### Note 2: Segmentrapportering

Koncernens inddeling i forretningsområder tager udgangspunkt i den måde, hvorpå koncernen ledes og rapporterer til ledelsen. For interne mellemværender mellem segmenter gælder en markedsbestemt prissætning. Der er ikke frihed til at købe eksternt, hvis en ydelse er tilgængelig internt. Der foretages i forhold til den operative struktur, men ikke den juridiske struktur, en omkostningsfordeling af koncernfælles funktioner til kostpris. Fra 2015 tilpasses den finansielle segmentrapportering efter landeorganisation. Sammenligningstal er tilpasset.

#### Landene (se afsnittet Landene)

Landene inddeles i følgende landeorganisationer: PostNord Sverige, PostNord Danmark (inkl. Tyskland), PostNord Norge, PostNord Finland, PostNord Strålfors og Øvrige lande. Landene markedsfører og sælger forretningsområdernes samlede sortiment i de nordiske lande.

*PostNord Sverige* har aktiviteter inden for mail, logistik og e-handel på det svenske marked og er ansvarlig for PostNords overordnede Fulfilment-virksomhed.

*PostNord Danmark* har aktiviteter inden for mail, logistik og e-handel på det danske marked og er ansvarlig for en del af PostNords aktiviteter i Tyskland inden for e-handel og logistik.

*PostNord Norge og Finland* har aktiviteter inden for mail, logistik og e-handel på de norske og finske markeder.

*PostNord Strålfors* har aktiviteter inden for informationslogistik. Virksomheden udvikler og tilbyder kommunikationsløsninger, som skaber stærkere og mere personlige kunderelationer for virksomheder med store kundebaser.

I *Øvrigt* indgår virksomheder, som ikke tilhører landeorganisationerne, koncernfælles funktioner, herunder moderselskabet og koncernjusteringer. Justeringerne vedrører koncernens IFRS-justeringer for pensioner efter IAS 19 Personaleydelser samt finansiel leasing efter IAS 17 Leasingkontrakter. Fra *Øvrigt* foretages en omkostningsmæssig fordeling mellem landene i forbindelse med service og ydelser fra de koncernfælles funktioner. I *Øvrigt* indtægtsføres denne omkostningsfordeling under Andre driftsindtægter, internt, og i landene omkostningsføres den under Andre omkostninger.

I *Elimineringer* indgår eliminering af interne transaktioner.

#### Forretningssegmenter (se afsnittet Forretningsområderne)

*Forretningsområdet Mail & Communication* tilbyder distributionsløsninger på kommunikationsmarkedet med fysiske og digitale breve, direct mail og aviser/blade samt facility management-tjenester.

*Forretningsområdet Logistics* tilbyder logistikydelser på områderne pakker, ekspres og budtjeneste, partigods, stykgods, termotransport, Air & Ocean og tredjepartslogistik. Forretningsområdet Logistics tilbyder et komplet sortiment og distributionsnet og henvender sig til både virksomheder og private på det nordiske marked.

*PostNord Strålfors* har aktiviteter inden for informationslogistik. Virksomheden udvikler og tilbyder kommunikationsløsninger, som skaber stærkere og mere personlige kunderelationer for virksomheder med store kundebaser.

## Note 2 Segmentrapportering

| SEK mio., hvis ikke andet er anført                    | Q1<br>2014 | Q2<br>2014 | Q3<br>2014 | Q4<br>2014 | Q1<br>2015 | Q2<br>2015 | Q3<br>2015 | Q4<br>2015 |
|--|------------|------------|------------|------------|------------|------------|------------|------------|
| <b>PostNord Sverige</b> <sup>1) 2)</sup>               |            |            |            |            |            |            |            |            |
| Nettoomsætning   | 5.799      | 5.682      | 5.445      | 6.228      | 5.818      | 5.665      | 5.424      | 6.173      |
| heraf intern   | 219        | 204        | 212        | 250        | 242        | 250        | 261        | 319        |
| Driftsresultat, EBIT                                   | 72         | 101        | 387        | 187        | 228        | 173        | 167        | 181        |
| EBIT-margin/overskudsgrad, % <sup>3)</sup>             | 1,2%       | 1,8%       | 7,1%       | 3,0%       | 3,9%       | 3,1%       | 3,1%       | 2,9%       |
| Justeret driftsresultat, EBIT <sup>4)</sup>            |            |            |            | 308        |            |            | 186        | 260        |
| Justeret EBIT-margin/overskudsgrad, % <sup>3) 4)</sup> |            |            |            | 4,9%       |            |            | 3,4%       | 4,2%       |
| <b>PostNord Danmark</b> <sup>1) 2) 5)</sup>            |            |            |            |            |            |            |            |            |
| Nettoomsætning   | 2.560      | 2.453      | 2.439      | 2.712      | 2.567      | 2.402      | 2.323      | 2.695      |
| heraf intern   | 117        | 105        | 121        | 138        | 124        | 115        | 102        | 137        |
| Driftsresultat, EBIT                                   | -22        | -193       | -57        | 54         | -47        | 298        | -148       | -391       |
| EBIT-margin/overskudsgrad, % <sup>3)</sup>             | -0,9%      | -7,9%      | -2,3%      | 2,0%       | -1,8%      | 12,4%      | -6,4%      | -14,5%     |
| Justeret driftsresultat, EBIT <sup>4)</sup>            |            |            |            | 122        |            | -202       | -149       | 27         |
| Justeret EBIT-margin/overskudsgrad, % <sup>3) 4)</sup> |            |            |            | 4,5%       |            | -8,4%      | -6,4%      | 1,0%       |
| <b>PostNord Norge</b> <sup>1) 2)</sup>                 |            |            |            |            |            |            |            |            |
| Nettoomsætning   | 1.042      | 1.078      | 1.089      | 1.104      | 1.077      | 1.056      | 970        | 1.009      |
| heraf intern   | 80         | 94         | 98         | 103        | 94         | 97         | 99         | 115        |
| Driftsresultat, EBIT                                   | 13         | 13         | -7         | -65        | 11         | -5         | -31        | -9         |
| EBIT-margin/overskudsgrad, % <sup>3)</sup>             | 1,2%       | 1,2%       | -0,6%      | -5,9%      | 1,0%       | -0,5%      | -3,2%      | -0,9%      |
| Justeret driftsresultat, EBIT <sup>4)</sup>            |            |            |            | -54        |            |            |            | 0          |
| Justeret EBIT-margin/overskudsgrad, % <sup>3) 4)</sup> |            |            |            | -4,9%      |            |            |            | 0,0%       |
| <b>PostNord Finland</b> <sup>1) 2)</sup>               |            |            |            |            |            |            |            |            |
| Nettoomsætning   | 162        | 160        | 168        | 175        | 175        | 171        | 198        | 243        |
| heraf intern   | 50         | 50         | 55         | 55         | 58         | 55         | 59         | 62         |
| Driftsresultat, EBIT                                   | -3         | -2         | 2          | -2         | 1          | -1         | 4          | -5         |
| EBIT-margin/overskudsgrad, % <sup>3)</sup>             | -1,9%      | -1,3%      | 1,2%       | -1,1%      | 0,6%       | -0,6%      | 2,0%       | -2,0%      |
| Justeret driftsresultat, EBIT <sup>4)</sup>            |            |            |            | -2         |            |            |            |            |
| Justeret EBIT-margin/overskudsgrad, % <sup>3) 4)</sup> |            |            |            | -1,1%      |            |            |            |            |
| <b>PostNord Strålfors</b> <sup>1) 2)</sup>             |            |            |            |            |            |            |            |            |
| Nettoomsætning   | 619        | 590        | 567        | 604        | 641        | 584        | 522        | 588        |
| heraf intern   | 21         | 16         | 16         | 22         | 21         | 21         | 16         | 26         |
| Driftsresultat, EBIT                                   | 1          | -8         | 8          | -50        | 26         | 8          | 23         | -93        |
| EBIT-margin/overskudsgrad, % <sup>3)</sup>             | 0,2%       | -1,4%      | 1,4%       | -8,3%      | 4,1%       | 1,4%       | 4,4%       | -15,8%     |
| Justeret driftsresultat, EBIT <sup>4)</sup>            |            |            |            | 14         |            |            |            | 29         |
| Justeret EBIT-margin/overskudsgrad, % <sup>3) 4)</sup> |            |            |            | 2,3%       |            |            |            | 4,9%       |
| <b>Øvrigt og Elimineringer</b> <sup>1) 2)</sup>        |            |            |            |            |            |            |            |            |
| Nettoomsætning   | 304        | 324        | 329        | 346        | 294        | 326        | 319        | 388        |
| heraf intern   | 0          | 2          | 0          | 2          | 0          | 0          | 1          | 2          |
| Elimineringer  | -487       | -471       | -502       | -570       | -539       | -538       | -538       | -662       |
| Driftsresultat, EBIT                                   | 45         | 59         | 12         | -194       | 93         | 30         | 18         | 33         |
| <b>Koncerntotal</b>                                    |            |            |            |            |            |            |            |            |
| Nettoomsætning   | 9.999      | 9.816      | 9.535      | 10.600     | 10.033     | 9.666      | 9.218      | 10.434     |
| Koncernens driftsresultat, EBIT                        | 106        | -30        | 345        | -70        | 312        | 503        | 33         | -284       |
| Koncernens finansielle poster, netto                   | -21        | -32        | -37        | -16        | -22        | -48        | -23        | -20        |
| Koncernens resultat før skat                           | 85         | -62        | 308        | -86        | 290        | 455        | 10         | -304       |

1) Inddeling i geografiske områder er hovedsageligt baseret på virksomhedernes registrerede hjemsted.

2) Alle tal er justerede i overensstemmelse med den nye organisation.

3) Fra 2015 anvendes ny definition af overskudsgrad (driftsresultat i procent af nettoomsætningen). Sammenligningstal er tilpasset. Se note 7, Definitioner.

4) Justeret for poster, der påvirker sammenligneligheden. Se note 7, Definitioner.

5) Inkluderer Logistics forretning i Tyskland.

### Note 3: Resultatopgørelsens omstruktureringstiltag per segment

| SEK mio.           | Q1<br>2014  | Q2<br>2014  | Q3<br>2014 | Q4<br>2014  | Q1<br>2015 | Q2<br>2015 | Q3<br>2015  | Q4<br>2015  |
|--------------------|-------------|-------------|------------|-------------|------------|------------|-------------|-------------|
| PostNord Sverige   | -170        | -61         | -64        | -169        | -55        | -59        | -89         | -175        |
| PostNord Danmark   | -28         | -15         | -23        | -448        | -3         | 0          | 0           | -416        |
| PostNord Norge     | -25         | -2          | 0          | -10         | 0          | 0          | 0           | -9          |
| PostNord Finland   | 0           | 0           | 0          | 0           | 0          | 0          | 0           | 0           |
| PostNord Strålfors | -17         | 0           | 0          | -56         | 0          | 0          | 0           | -17         |
| Øvrigt             | -27         | -23         | 5          | -90         | 18         | 2          | -31         | -114        |
| <b>I alt</b>       | <b>-267</b> | <b>-101</b> | <b>-82</b> | <b>-773</b> | <b>-40</b> | <b>-57</b> | <b>-120</b> | <b>-731</b> |

### Note 4: Andre hensættelser

| SEK mio.                     | Q1<br>2014   | Q2<br>2014   | Q3<br>2014   | Q4<br>2014   | Q1<br>2015   | Q2<br>2015   | Q3<br>2015   | Q4<br>2015   |
|------------------------------|--------------|--------------|--------------|--------------|--------------|--------------|--------------|--------------|
| <b>Primo</b>                 | <b>1.941</b> | <b>2.027</b> | <b>2.005</b> | <b>1.874</b> | <b>2.411</b> | <b>2.291</b> | <b>2.084</b> | <b>2.030</b> |
| Hensættelser                 | 239          | 137          | 89           | 751          | 24           | 15           | 44           | 895          |
| heraf omstruktureringstiltag | 221          | 75           | 26           | 824          | 6            | 3            | 36           | 860          |
| heraf pensionsrelaterede     | 16           | 53           | 62           | -69          | 13           | -2           | 4            | 35           |
| heraf øvrigt                 | 2            | 9            | 1            | -4           | 5            | 14           | 4            | 0            |
| Tilbageførsler               | -22          | -29          | -20          | -177         | -14          | 0            | 0            | -237         |
| Opløsninger                  | -133         | -142         | -201         | -190         | -165         | -152         | -125         | -363         |
| heraf omstruktureringstiltag | -124         | -138         | -197         | -177         | -164         | -150         | -120         | -139         |
| heraf pensionsrelaterede     |              |              |              |              |              |              |              | -214         |
| heraf øvrigt                 | -9           | -4           | -4           | -13          | -1           | -2           | -5           | -10          |
| Omregningseffekt             | 2            | 12           | 1            | 153          | 35           | -70          | 27           | 36           |
| <b>Ultimo</b>                | <b>2.027</b> | <b>2.005</b> | <b>1.874</b> | <b>2.411</b> | <b>2.291</b> | <b>2.084</b> | <b>2.030</b> | <b>2.361</b> |
| heraf kortfristet            | 690          | 635          | 481          | 681          | 636          | 558          | 501          | 649          |
| heraf langfristet            | 1.337        | 1.370        | 1.393        | 1.730        | 1.655        | 1.526        | 1.529        | 1.712        |

| (akkumuleret)                | Jan-mar<br>2014 | Jan-jun<br>2014 | Jan-sep<br>2014 | Jan-dec<br>2014 | Jan-mar<br>2015 | Jan-jun<br>2015 | Jan-sep<br>2015 | Jan-dec<br>2015 |
|------------------------------|-----------------|-----------------|-----------------|-----------------|-----------------|-----------------|-----------------|-----------------|
| <b>SEK mio.</b>              | <b>2014</b>     | <b>2014</b>     | <b>2014</b>     | <b>2014</b>     | <b>2015</b>     | <b>2015</b>     | <b>2015</b>     | <b>2015</b>     |
| <b>Primo</b>                 | <b>1.941</b>    | <b>1.941</b>    | <b>1.941</b>    | <b>1.941</b>    | <b>2.411</b>    | <b>2.411</b>    | <b>2.411</b>    | <b>2.411</b>    |
| Hensættelser                 | 239             | 376             | 465             | 1.216           | 24              | 39              | 83              | 978             |
| heraf omstruktureringstiltag | 221             | 296             | 322             | 1.146           | 6               | 9               | 45              | 905             |
| heraf pensionsrelaterede     | 16              | 69              | 131             | 62              | 13              | 11              | 15              | 50              |
| heraf øvrigt                 | 2               | 11              | 12              | 8               | 5               | 19              | 23              | 23              |
| Tilbageførsler               | -22             | -51             | -71             | -248            | -14             | -14             | -14             | -251            |
| Opløsninger                  | -133            | -275            | -476            | -666            | -165            | -317            | -442            | -805            |
| heraf omstruktureringstiltag | -124            | -262            | -459            | -636            | -164            | -314            | -434            | -573            |
| heraf pensionsrelaterede     |                 |                 |                 |                 |                 |                 |                 | -214            |
| heraf øvrigt                 | -9              | -13             | -17             | -30             | -1              | -3              | -8              | -18             |
| Omregningseffekt             | 2               | 14              | 15              | 168             | 35              | -35             | -8              | 28              |
| <b>Ultimo</b>                | <b>2.027</b>    | <b>2.005</b>    | <b>1.874</b>    | <b>2.411</b>    | <b>2.291</b>    | <b>2.084</b>    | <b>2.030</b>    | <b>2.361</b>    |
| heraf kortfristet            | 690             | 635             | 481             | 681             | 636             | 558             | 501             | 649             |
| heraf langfristet            | 1.337           | 1.370           | 1.393           | 1.730           | 1.655           | 1.526           | 1.529           | 1.712           |

## Note 5: Erhvervelser og afhændelser

| Erhvervelses- og afhændelseeffekter på aktiver og forpligtelser, SEK mio. | Jan-dec 2015 <sup>1)</sup> |             |             | Jan-dec 2014 |             |             |
|---|----------------------------|-------------|-------------|--------------|-------------|-------------|
|   | Erhvervelser               | Afhændelser | I alt       | Erhvervelser | Afhændelser | I alt       |
| Goodwill  | 58                         |             | 58          |              |             |             |
| Immaterielle aktiver  | 13                         |             | 13          | 8            |             | 8           |
| Andre materielle aktiver  | 62                         |             | 62          | 401          |             | 401         |
| Andre aktiver   | 3                          |             | 3           | 24           |             | 24          |
| <b>I alt, langfristede aktiver</b>  | <b>136</b>                 |             | <b>136</b>  | <b>433</b>   |             | <b>433</b>  |
| Kortfristede aktiver  | 71                         |             | 71          | 25           |             | 25          |
| <b>I ALT, AKTIVER</b>   | <b>207</b>                 |             | <b>207</b>  | <b>458</b>   |             | <b>458</b>  |
| <b>I ALT, FORPLIGTELSE</b>  | <b>-118</b>                |             | <b>-118</b> | <b>-351</b>  |             | <b>-351</b> |
| <b>NETTOAKTIVER</b>   | <b>89</b>                  |             | <b>89</b>   | <b>107</b>   |             | <b>107</b>  |
| Andre pengestrømspåvirkende poster  |                            |             |             | 3            |             | 3           |
| Betalt/modtaget vederlag  | -89                        |             | -89         | -107         |             | -107        |
| Likvide midler (erhvervede/afhændede)                                     | 8                          |             | 8           | 19           |             | 19          |
| <b>Nettoeffekt på likvide midler</b>                                      | <b>-81</b>                 |             | <b>-81</b>  | <b>-85</b>   |             | <b>-85</b>  |

1) I andet kvartal 2015 blev erhvervet Jetpak Borg AS og i tredje kvartal 2015 blev erhvervet PostNord Terminal Trondheim AS og Uudenmaan Pikakuljetus OY.

## Note 6: Finansielle instrumenter

| Finansielle aktiver og forpligtelser, som indregnes til dagsværdi i balancen, SEK mio. | 31 dec     | 31 mar     | 30 jun     | 30 sep     | 31 dec     |
|--|------------|------------|------------|------------|------------|
|  | 2014       | 2015       | 2015       | 2015       | 2015       |
|  | Niveau 2   | Niveau 2   | Niveau 2   | Niveau 2   | Niveau 2   |
| <b>Finansielle aktiver</b>   |            |            |            |            |            |
| Kapitalforsikring  | 143        | 151        | 154        | 150        | 152        |
| <b>Andre kortfristede tilgodehavender</b>  |            |            |            |            |            |
| Valutaderivater  | 12         | 8          | 11         | 2          | 1          |
| Terminalafregninger  | 472        | 564        | 511        | 541        | 461        |
| <b>Likvide midler</b>  |            |            |            |            |            |
| Certifikater   | 250        |            |            |            |            |
| <b>I alt, finansielle aktiver</b>  | <b>877</b> | <b>723</b> | <b>676</b> | <b>693</b> | <b>614</b> |
| <b>Andre kortfristede forpligtelser</b>  |            |            |            |            |            |
| Valutaderivater  | 15         | 17         | 2          | 1          | 2          |
| Renteswaps   | 19         | 1          | 18         | 18         | 15         |
| Terminalafregninger  | 320        | 508        | 463        | 363        | 335        |
| <b>I alt, finansielle forpligtelser</b>  | <b>354</b> | <b>526</b> | <b>483</b> | <b>382</b> | <b>352</b> |

| Nettobelåning, SEK mio.   | 31 dec       | 31 mar       | 30 jun       | 30 sep       | 31 dec       |
|---|--------------|--------------|--------------|--------------|--------------|
|   | 2014         | 2015         | 2015         | 2015         | 2015         |
| Virksomhedscertifikater   | 200          |              |              |              |              |
| Kreditinstitutter   | 17           | 807          |              |              | 100          |
| MTN   | 540          | 540          |              |              |              |
| Kassekredit   | 38           | 27           |              | 24           | 23           |
| <b>I alt, kortfristede rentebærende forpligtelser</b>               | <b>795</b>   | <b>1.374</b> | <b>0</b>     | <b>24</b>    | <b>123</b>   |
| Kreditinstitutter   | 1.450        | 633          | 676          | 686          | 571          |
| MTN   | 2.949        | 2.950        | 2.948        | 2.948        | 2.949        |
| <b>I alt, langfristede rentebærende forpligtelser <sup>2)</sup></b> | <b>4.399</b> | <b>3.583</b> | <b>3.624</b> | <b>3.634</b> | <b>3.520</b> |
| <b>I alt, rentebærende forpligtelser</b>                            | <b>5.194</b> | <b>4.957</b> | <b>3.624</b> | <b>3.658</b> | <b>3.643</b> |
| Investeringer med løbetid op til 3 måneder                          | 250          |              |              |              |              |
| Kasse- og bankbeholdninger, ekskl. kontantbeholdning                | 1.502        | 2.404        | 1.379        | 1.377        | 1.825        |
| <b>Likvide midler, ekskl. kontantbeholdning</b>                     | <b>1.752</b> | <b>2.404</b> | <b>1.379</b> | <b>1.377</b> | <b>1.825</b> |
| <b>Nettobelåning <sup>1)</sup></b>                                  | <b>3.442</b> | <b>2.553</b> | <b>2.245</b> | <b>2.281</b> | <b>1.818</b> |

1) Kreditfaciliteter på SEK 2.000 mio. med forfald i 2017 er ikke indregnet i nettobelåningen.

2) Ekskl. leasing og kapitalforsikring.

### Indregning og måling til dagsværdi af finansielle instrumenter

For samtlige finansielle aktiver og forpligtelser anses den indregnede værdi for at udgøre en rimelig tilnærmelse til dagsværdien ud over, hvad der angår koncernens langfristede rentebærende forpligtelser. Dagsværdien af de langfristede rentebærende forpligtelser udgjorde pr. 31. dec 2015 SEK 3.704 mio. (5.313 mio.), mens den indregnede værdi pr. samme tidspunkt udgjorde SEK 3.643 mio. (5.194 mio.).

Samtlige finansielle aktiver og forpligtelser, som indregnes til dagsværdi i balancen, hører til niveau 2. Der henvises desuden til PostNords årsrapport 2014, note 29: Finansiell risikostyring og finansielle instrumenter.

## Note 7: Definitioner

|   |   |
|---|---|
| <b>Egenkapitalens forrentning</b>               | Periodens resultat, rullende over 12 måneder, i forhold til den gennemsnitlige egenkapital, rullende over 12 måneder.   |
| <b>Den operative kapital forrentning</b>        | Driftsresultatet, rullende over 12 måneder, i forhold til den gennemsnitlige operative kapital, rullende over 12 måneder.   |
| <b>EBITDA</b>                                   | Driftsresultat, før renter, skat, afskrivninger og nedskrivninger.  |
| <b>Finansielt beredskab</b>                     | Likvide midler og uudnyttet bekræftet kredit.   |
| <b>Gennemsnitligt antal ansatte (FTE)</b>       | Beregnes ved, at det samlede antal betalte timer divideres med normtiden for en fuldtidsmedarbejder for den akkumulerede periode fra primo året.  |
| <b>Nettogæld</b>                                | Rentebærende forpligtelser, inkl. hensættelser til pensioner, ekskl. likvide midler, finansielle tilgodehavender og kortfristede rentebærende tilgodehavende.   |
| <b>Nettogæld/EBITDA</b>                         | Nettogæld i forhold til EBITDA, rullende over 12 måneder.   |
| <b>Nettogældsætningsgrad</b>                    | Nettogæld i forhold til egenkapital, rullende over 12 måneder.  |
| <b>Operativ kapital</b>                         | Ikke-rentebærende aktiver, ekskl. ikke-rentebærende forpligtelser.  |
| <b>Resultat pr. aktie</b>                       | Andel af resultat efter skat, som kan henføres til moderselskabets aktionærer, i forhold til det gennemsnitlige antal cirkulerende aktier.  |
| <b>Overskudsgrad</b>                            | Driftsresultat i procent af nettoomsætning. <i>Tidligere driftsresultat i procent af indtægter fra driften (nettoomsætning og andre driftsindtægter).</i>   |
| <b>Justeret driftsresultat, EBIT</b>            | Driftsindtægter minus driftsomkostninger ekskl. poster, som anses som ekstraordinære. Disse poster vedrører primært hensættelser til omstruktureringstiltag (som ikke kan anses som værende en del af den igangværende omstruktureringsproces), væsentlige nedskrivninger og kapitalgevinster / -tab.   |
| <b>Justeret EBIT-margin/overskudsgrad</b>       | Justeret EBIT i % af nettoomsætning. Tidligere justeret driftsresultat i % af indtægter fra driften (omsætning og andre driftsindtægter).   |
| <b>Poster, der påvirker sammenligneligheden</b> | Poster, som ikke er tilbagevendende, som ikke direkte kan henføres til den operative virksomhed, og hensættelser til omstrukturering, der vedrører næste år. Posterne skal være væsentlige. Det kan f.eks. være kapitalgevinst fra salg af aktiver, nedskrivning af aktiver, hensættelser, der vedrører næste år.<br><br>Løbende omstruktureringssomkostninger betragtes ikke som poster, der påvirker sammenligneligheden. |



## Kvartalsdata

| SEK mio., hvis ikke andet er anført   | Q1     | Q2     | Q3     | Q4      | Q1     | Q2     | Q3     | Q4      |
|---|--------|--------|--------|---------|--------|--------|--------|---------|
|   | 2014   | 2014   | 2014   | 2014    | 2015   | 2015   | 2015   | 2015    |
| <b>Koncernen</b>  |        |        |        |         |        |        |        |         |
| Nettoomsætning  | 9.999  | 9.816  | 9.535  | 10.600  | 10.033 | 9.666  | 9.218  | 10.434  |
| Andre driftsindtægter   | 60     | 81     | 59     | 432     | 69     | 559    | 61     | 72      |
| Driftsomkostninger  | -9.960 | -9.929 | -9.251 | -11.107 | -9.796 | -9.722 | -9.244 | -10.790 |
| heraf personaleomkostninger   | -4.671 | -4.736 | -4.130 | -4.675  | -4.536 | -4.587 | -4.070 | -4.431  |
| heraf transportomkostninger   | -2.291 | -2.435 | -2.483 | -2.623  | -2.473 | -2.456 | -2.473 | -2.649  |
| heraf andre omkostninger  | -2.580 | -2.342 | -2.215 | -3.219  | -2.336 | -2.248 | -2.273 | -3.148  |
| heraf afskrivninger og nedskrivninger   | -418   | -416   | -423   | -590    | -451   | -431   | -428   | -562    |
| Resultat før afskrivninger og nedskrivninger, EBITDA                              | 524    | 386    | 768    | 520     | 763    | 934    | 461    | 278     |
| EBITDA-margin <sup>1)</sup>   | 5,2%   | 3,9%   | 8,1%   | 4,9%    | 7,6%   | 9,7%   | 5,0%   | 2,7%    |
| Driftsresultat, EBIT  | 106    | -30    | 345    | -70     | 312    | 503    | 33     | -284    |
| EBIT-margin/overskudsgrad <sup>1)</sup>   | 1,1%   | -0,3%  | 3,6%   | -0,7%   | 3,1%   | 5,2%   | 0,4%   | -2,7%   |
| Pengestrøm fra driftsaktiviteter  | -469   | 120    | -271   | 1.290   | 1.140  | -127   | -264   | 921     |
| Nettogæld   | 2.128  | 2.926  | 4.197  | 3.672   | 3.113  | 743    | 1.308  | -171    |
| Forrentning af operativ kapital   | 4,0%   | 4,3%   | 5,2%   | 3,1%    | 4,7%   | 9,4%   | 7,0%   | 5,4%    |
| Gennemsnitligt antal ansatte <sup>2)</sup>  | 37.151 | 37.589 | 38.402 | 36.486  | 34.970 | 35.398 | 35.904 | 34.752  |
| Antal i grundbemanding, ultimo perioden <sup>3)</sup>                             | 37.971 | 37.313 | 36.804 | 36.067  | 36.178 | 35.729 | 35.609 | 34.819  |
| <u>Mængder, mio. producerede enheder</u>  |        |        |        |         |        |        |        |         |
| Sverige, A-post   | 229    | 218    | 202    | 231     | 215    | 199    | 183    | 214     |
| Sverige, B-post   | 307    | 268    | 245    | 283     | 296    | 253    | 233    | 279     |
| Danmark, A-post   | 64     | 58     | 55     | 60      | 55     | 49     | 46     | 51      |
| Danmark, B-post og C-post   | 84     | 77     | 74     | 73      | 71     | 65     | 53     | 70      |
| <u>Mængder, mio. producerede enheder</u><br>(elimineret for mængder mellem lande) |        |        |        |         |        |        |        |         |
| Pakker, i alt   | 28     | 28     | 29     | 34      | 32     | 32     | 31     | 37      |
| <u>Valuta</u>   |        |        |        |         |        |        |        |         |
| Akkumuleret gennemsnitskurs, SEK/DKK  | 1,19   | 1,20   | 1,21   | 1,22    | 1,26   | 1,25   | 1,26   | 1,25    |
| Akkumuleret gennemsnitskurs, SEK/NOK  | 1,06   | 1,08   | 1,09   | 1,09    | 1,07   | 1,08   | 1,06   | 1,05    |
| Akkumuleret gennemsnitskurs, SEK/EUR  | 8,86   | 8,95   | 9,04   | 9,10    | 9,38   | 9,34   | 9,37   | 9,36    |
| Kurs på afslutningsdato, SEK/DKK  | 1,20   | 1,23   | 1,23   | 1,28    | 1,24   | 1,24   | 1,26   | 1,22    |
| Kurs på afslutningsdato, SEK/NOK  | 1,08   | 1,10   | 1,12   | 1,05    | 1,07   | 1,04   | 0,99   | 0,96    |
| Kurs på afslutningsdato, SEK/EUR  | 8,95   | 9,20   | 9,18   | 9,52    | 9,29   | 9,22   | 9,41   | 9,14    |

1) Ny definition af overskudsgrad (driftsresultat i procent af nettoomsætning).

2) 2014 tal korrigeret for ændringer i beregningen. For eksempel indgår opsagt personale i "Futurum" ikke længere i beregningen.

3) Q1 og Q2 2015 er korrigeret med 1.000 personer.