

Delårsrapport

Q1 2015

JANUAR-MARTS 2015

- Nettoomsætningen udgjorde SEK 10.033 mio. (9.999 mio.).
 - Driftsresultatet udgjorde SEK 312 mio. (106 mio.).
 - Periodens resultat udgjorde SEK 203 mio. (100 mio.).
 - Pengestrømmen fra driftsaktiviteter udgjorde SEK 1.140 mio. (-469 mio.).
-

Vi leverer! PostNord er den førende leverandør af kommunikations- og logistikløsninger til, fra og inden for Norden. Vi sikrer desuden postservice til private og virksomheder i Sverige og Danmark. Med vores ekspertise og et veludviklet distributionsnet skaber vi forudsætningerne for fremtidens kommunikation, e-handel, distribution og logistik i Norden. I 2014 havde koncernen 38.000 medarbejdere og en omsætning på 40 mia. SEK. Moderselskabet er et svensk aktieselskab (publikt bolag) med hjemsted i Solna. Besøg os på www.postnord.com

postnord

FINANSIEL OVERSIGT OG NØGLETAL

SEK mio., hvis ikke andet er anført	Jan-mar	Jan-mar	Ekskl. ¹⁾		Jan-dec
	2015	2014	△	△	2014
RESULTATPOSTER					
Nettoomsætning	10.033	9.999	0%	-2%	39.950
Resultat før afskrivninger og nedskrivninger, EBITDA	763	524	46%	42%	2.198
EBITDA-margin ²⁾	7.6%	5.2%			5.4%
Driftsresultat, EBIT	312	106			351
EBIT-margin/overskudsgrad ²⁾	3.1%	1.1%			0.9%
Justeret driftsresultat, EBIT ³⁾					861
Justeret EBIT-margin/overskudsgrad ^{2) 3)}					2.2%
Resultat før skat	290	85			245
Periodens resultat	203	100			176
PENGESTRØMME					
Pengestrøm fra driftsaktiviteter	1.140	-469			670
FINANSIEL STILLING					
Finansielt beredskab	4.466	2.993	49%		3.843
Nettogæld	3.113	2.128	46%		3.672
NØGLETAL					
Resultat pr. aktie, SEK	0.10	0.05			0.09
Nettogæld/EBITDA, g.	1.3	1.0			1.7
Nettogældsætningsgrad	41%	23%			46%
Forrentning af operativ kapital	4.7%	4.0%			3.1%
Gennemsnitligt antal ansatte ⁴⁾	34.970	37.151	-6%		37.407

1) Ændring ekskl. erhvervelser/afhændelser og valuta.

2) Ny definition af overskudsgrad (driftsresultat i pro cent af nettoomsætning). Se note 7, Definitioner.

3) Ingen poster, der påvirker sammenligneligheden i første kvartal af 2015/2014.

4) 2014 tal korrigeret for ændringer i beregningen. For eksempel indgår overskydende personale i "Futurum" ikke længere i beregningen.

KOMMENTAR FRA DEN ADMINISTRERENDE DIREKTØR

SIKRING AF LANGSIGTET LØNSOMHED OG KONKURRENCEEVNE

Markedet præges af fortsat fald i brevforretningen, især i Danmark, mens e-handlen vokser markant. Handlingsprogrammet med en reduktion på knap 800 stillinger i administrationen er nu gennemført.

Vi har i kvartalet indgået en række væsentlige aftaler inden for servicelogistik med udbringning af mad, vasketøj og andre forbrugsvarer til private samt nye aftaler om pakkeleverancer. E-handelssegmentet vokser fortsat markant, og B2C-pakkemængderne steg med 21% i kvartalet sammenlignet med året før. Som følge af den fortsatte digitalisering blev brevmængderne ved med at falde, især i Danmark. Samlet set faldt brevmængderne med 7% i forhold til 1. kvartal 2014, heraf 15% i Danmark og 5% i Sverige.

Koncernens driftsresultat udgjorde SEK 312 mio. (106 mio.) i 1. kvartal. Det gennemførte omstillingsarbejde giver resultater, men da brevmængderne fortsat falder, er det nødvendigt at foretage løbende effektiviseringer både i produktionen og administrationen. Vi har inden for rammerne af vores kapitaleffektiviseringsprogram indgået aftale om at frasælge en bygning i Københavns centrum for DKK 925 mio. Overdragelsen finder sted sidst i 2. kvartal. Aktiviteterne flyttes til lejede lokaler i Københavnsområdet.

Sidst i april afsagde EU-domstolen dom i sagen, hvor EU-Kommissionen havde stævnet den svenske stat for ikke at overholde EU's momsdirektiv i forbindelse med posttjenester. Dommen var i EU-Kommissionens favør, hvilket betyder, at posttjenester, der ikke er omfattet af individuelt forhandlede aftaler, skal være momsfrie. PostNord afventer ændring af den svenske momslovgivning.

I Danmark gennemføres en planlagt gennemgang af den nationale postlovgivning. I Sverige er der varslet en særlig udredning vedrørende postlovgivning. Det er nødvendigt, at ændringer i postlovgivningen tager udgangspunkt i kundernes behov, som løbende ændrer sig primært på grund af digitaliseringen og den stigende e-handel, og som derfor styres af stærke økonomiske kræfter.

Kvartalets resultat viser, at vi er på rette vej, men med vedvarende fald i brevmængderne er der brug for fortsat at arbejde med omstillinger og skabe de rigtige forudsætninger for at opbygge et stærkere og mere integreret PostNord. Vi skal sørge for at levere det, vi lover.

Håkan Ericsson

Administrerende direktør og koncernchef

VIGTIGE BEGIVENHEDER JANUAR-MARTS

Besparelsesprogram

Handlingsprogrammet med en reduktion på knap 800 stillinger inden for administration og andre supportfunktioner er gennemført, og hovedparten af stillingerne vil være nedlagt efter første halvår. Reduktionen forventes at give en årlig besparelse på ca. SEK 500 mio.

Vurdering af forudsætninger for et eventuelt frasalg af virksomheden Strålfors

Et eventuelt frasalg af virksomheden Strålfors vurderes fortsat. Hovedparten af fulfilment-virksomheden i Strålfors er overført til PostNord Sverige og bliver ikke berørt af et eventuelt frasalg.

Frasalg af ejendom i Danmark

Der blev i kvartalet indgået aftale om at frasælge en ejendom i Københavns centrum for DKK 925 mio. Aftalen træder i kraft sidst i 2. kvartal.

VIGTIGE EFTERFØLGENDE BEGIVENHEDER

EU-domstolens dom vedrørende momsopkrævning

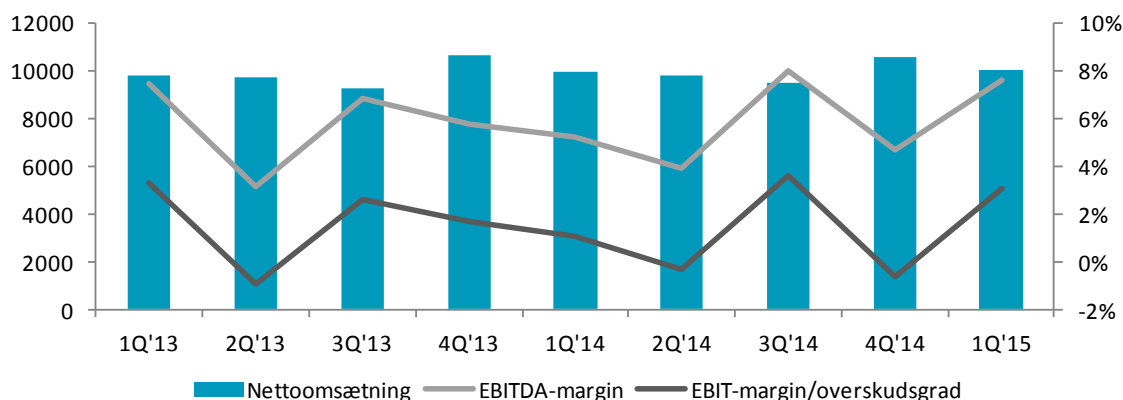
Sidst i april afsagde EU-domstolen dom i sagen, hvor EU-Kommissionen havde stævnet den svenske stat for ikke at overholde EU's momsdirektiv i forbindelse med posttjenester. Dommen var i EU-Kommissionens favør, hvilket betyder, at posttjenester, der ikke er omfattet af individuelt forhandlede aftaler, skal være momsfrie. For PostNord indebærer dette, at allerede betalt moms for forretningsrelaterede omkostninger, som vedrører ikke momspligtige aktiviteter, ikke vil være fradragsberettiget. PostNord afventer ændring af den svenske momslovgivning.

Generalforsamling 2015

PostNords generalforsamling blev afholdt den 23. april 2015 på koncernens hovedkontor i Solna. Generalforsamlingen godkendte koncernens og moderselskabets resultatopgørelse og balance samt disponering af overskud i henhold til bestyrelsens indstilling og meddelte decharge til bestyrelsen og den administrerende direktør for det forløbne regnskabsår. Generalforsamlingen vedtog også retningslinjer for vederlag til ledelsesmedlemmer og honorarer til bestyrelsesmedlemmer og revisorer.

Bestyrelsens formand og alle bestyrelsesmedlemmer samt revisionselskabet KPMG AB blev genvalgt for perioden frem til afslutningen af næste ordinære generalforsamling.

KONCERNENS RESULTAT



Januar-marts

Ekskl. erhvervelser og valutakurseffekter faldt PostNords nettoomsætning med 2% sammenlignet med året før. Markederne var præget af fortsat hård konkurrence i logistikbranchen og faldende brevmængder. Som følge af den fortsatte digitalisering faldt brevmængderne som helhed med 7% i kvartalet sammenlignet med året før, heraf 15% i Danmark og 5% i Sverige.

E-handlen voksede fortsat markant, hvilket øgede varedistributionen med breve og pakker. Koncernens pakkemængder steg med 15%, hvoraf de e-handelsrelaterede B2C-pakkemængder steg med 21%. Pakkemængderne stiger, men kompenserer indtægtsmæssigt ikke fuldt ud for de faldende brevmængder.

Koncernens rapporterede driftsresultat udgjorde i kvartalet SEK 312 mio. (106 mio.), og overskudsgraden lå på 3,1 (1,1)%. Det forbedrede resultat skyldes primært, at besparelserprogrammerne påvirker omkostningerne, og at der i 1. kvartal 2014 blev foretaget hensættelser til omstrukturingsomkostninger på SEK 157 mio. i forbindelse med indførelse af ny organisation.

Finansielle poster, netto, lå på SEK -22 mio. (-21 mio.) og blev påvirket positivt af lavere renteomkostninger til pensioner.

Kvartalets skatteomkostninger udgjorde SEK -87 mio. (15 mio.). Periodens resultat udgjorde SEK 203 mio. (100 mio.).

FINANSIEL STILLING PR. 31. MARTS 2015

Koncernens egenkapital faldt til SEK 7.637 mio., sammenlignet med SEK 7.991 mio. pr. 31. december 2014. Faldet skyldes især omregning af pensionsforpligtelser og forvaltede pensionsaktiver på netto SEK -648 mio., men blev påvirket positivt af periodens resultat på SEK 203 mio. samt en ændring i udskudt skat på SEK 143 mio., som primært kan henføres til pensioner.

Nettogældsætningsgraden (nettogæld/egenkapital) var 41%, sammenlignet med 46% pr. 31. december 2014. Denne forbedring skyldes primært en positiv pengestrøm i perioden. Den positive ændring i driftskapitalen kan delvist forklares med en kortsigtet stigning i leverandørgæld på grund af IT-problemer på ca. SEK 300 mio. Nettogæld/EBITDA-forholdet, rullende over 12 måneder, lå på 1,3.

PostNord har kapitaleffektiviseringsprogrammer på to områder: reduktion af driftskapitalen og frasalg af dele af bygningsmassen. Der blev i kvartalet indgået aftale om at frasælge hovedbygningen i Københavns centrum for DKK 925 mio. Aftalen træder i kraft sidst i 2. kvartal.

Nettogæld

SEK mio.	31 mar 2014	30 jun 2014	30 sep 2014	31 dec 2014	31 mar 2015
Finansielle tilgodehavender	1.225	1.286	1.341	1.092	1.125
Kortfristede rentebærende tilgodehavender	242	286	0	0	0
Likvide midler	993	1.074	684	1.843	2.466
Rentebærende gæld	-4.555	-5.134	-5.521	-5.384	-5.141
Hensættelser til pensioner ¹⁾	-33	-438	-701	-1.223	-1.563
Nettogæld	-2.128	-2.926	-4.197	-3.672	-3.113

1) Inkl. aktiver tilknyttet pensionsordninger.

Koncernens nettogæld faldt med SEK 559 mio. i 1. kvartal. Faldet skyldes primært en positiv pengestrøm i perioden. Derudover blev nettogælden påvirket negativt af omregning af pensionsforpligtelser på grund af en faldende diskonteringsrente, hvilket delvist blev afbødet af et positivt afkast på de forvaltede pensionsaktiver.

Der blev i kvartalet tilbagebetalt virksomhedscertifikater på netto SEK 200 mio.

Koncernens finansielle beredskab udgjorde SEK 4.466 mio., sammenlignet med SEK 3.843 mio. pr. 31. december 2014, og bestod af likvide midler på SEK 2.466 mio. og en uudnyttet kredit på SEK 2.000 mio. med forfald i 2017.

PENGESTRØMME

Januar-marts

Pengestrømmen fra driftsaktiviteter udgjorde SEK 1.140 mio. (-469 mio.). Forbedringen i forhold til sidste år skyldes primært en forbedret driftskapital, dels fordi udbetalinger på ca. SEK 300 mio. ikke blev registreret i systemerne før 1. april 2015, dels fordi 1. kvartal 2014 blev påvirket negativt af betalingsforskydninger ved årsskiftet 2013/2014. Pengestrømmen blev også påvirket positivt af et bedre resultat.

Pengestrømmen fra investeringsaktiviteter udgjorde SEK -255 mio. (-463 mio.). Investeringerne i materielle anlægsaktiver på SEK 251 mio. (330 mio.) omfattede primært køretøjer i produktionen, transport- og sorteringsudstyr samt anlæg.

Pengestrømmen fra finansieringsaktiviteter udgjorde SEK -264 mio. (-55 mio.). Koncernen har i perioden tilbagebetalt virksomhedscertifikater på netto SEK 200 mio. (200 mio.).

De likvide midler udgjorde ultimo perioden SEK 2.466 mio., sammenlignet med SEK 1.843 mio. pr. 31. december 2014.

LANDENE

Fra og med januar 2015 sker den finansielle rapportering vedrørende vores segmenter pr. landeorganisation. Fælles noter til de finansielle tabeller i følgende afsnit er:

- 1) Inddeling i geografiske områder er hovedsagelig baseret på virksomhedernes hjemsted.
- 2) Alle tal er justerede i overensstemmelse med den nye organisation, og koncernomkostninger belaster alle lande, men ikke PostNord Strålfors. Se note 2.
- 3) Ændring ekskl. erhvervelser/afhændelser og valuta.
- 4) Ny definition af overskudsgrad (driftsresultat i procent af nettoomsætning).
- 5) Justeret for poster, der påvirker sammenligneligheden.

PostNord Sverige

PostNord Sverige ^{1) 2)} SEK mio.	Jan-mar	Jan-mar	Ekskl. ³⁾		Jan-dec
	2015	2014	Δ	Δ	2014
Nettoomsætning	5.818	5.799	0%	0%	23.154
heraf Mail & Communication (ekstern)	3.357	3.463	-3%	-3%	13.513
heraf Logistics (ekstern)	2.221	2.117	5%	5%	8.756
Driftsresultat, EBIT	228	72			747
EBIT-margin/overskudsgrad ⁴⁾	3.9%	1.2%			3.2%
Justeret driftsresultat, EBIT ⁵⁾					868
Justeret EBIT-margin/overskudsgrad ^{4) 5)}					3.7%

Januar-marts

PostNord Sveriges nettoomsætning var uændret i kvartalet sammenlignet med året før. Markedet præges fortsat af faldende brevmængder, færre bladabonnenter og hård konkurrence i logistikbranchen. Brev- og pakkemængderne i forbindelse med e-handel steg, og adresseløse forsendelser voksede i kvartalet for første gang siden 2012. Omsætningen i Mail & Communication i Sverige faldt med 3% på grund af et fald i brevmængderne på 5%. Omsætningen i Logistics i Sverige steg med 5% primært som følge af større pakkemængder og nye kundeaftaler.

Driftsresultatet udgjorde SEK 228 mio. (72 mio.). Det forbedrede resultat skyldes primært de gennemførte effektiviseringer, men også at der i 1. kvartal 2014 blev foretaget hensættelser til omstrukturingsomkostninger på SEK 105 mio. i forbindelse med indførelse af ny organisation.

PostNord Danmark

PostNord Danmark ^{1) 2)} SEK mio.	Jan-mar	Jan-mar	Ekskl. ³⁾		Jan-dec
	2015	2014	△	△	2014
Nettoomsætning	2.567	2.560	0%	-5%	10.164
heraf Mail & Communication (ekstern)	1.619	1.716	-6%	-11%	6.551
heraf Logistics (ekstern) ⁶⁾	825	727	13%	7%	3.128
Driftsresultat, EBIT	-47	-22			-218
EBIT-margin/overskudsgrad ⁴⁾	-1.8%	-0.9%			-2.1%
Justeret driftsresultat, EBIT ⁵⁾					-150
Justeret EBIT-margin/overskudsgrad ^{4) 5)}					-1.5%

6) Inkluderer Tyskland.

Januar-marts

PostNord Danmarks nettoomsætning var uændret i kvartalet sammenlignet med året før. Ekskl. erhvervelser og valutakurseffekter faldt nettoomsætningen samlet med 5%, idet de faldende brevmængder, færre modtagere af direct mail og fortsat hård konkurrence i logistikbranchen påvirkede resultatet negativt. Omsætningen i Mail & Communication i Danmark faldt med 11% ekskl. valutakurseffekter på grund af et fald i brevmængderne på 15%. Logistics i Danmark voksede med 7% ekskl. valutakurseffekter som følge af stigende mængder inden for pakkelogistik og nye kundeaftaler inden for servicelogistik.

Driftsresultatet udgjorde SEK -47 mio. (-22 mio.). Resultatet blev primært påvirket af det markante fald i brevmængder. Der blev i kvartalet indgået aftale om at frasælge hovedbygningen i København, der huser det danske landekontor, postcenter og distributionscenter. Aftalen træder i kraft sidst i 2. kvartal. Aktiviteterne flyttes til lejede lokaler i Københavnsområdet.

PostNord Norge

PostNord Norge ^{1) 2)} SEK mio.	Jan-mar	Jan-mar	Ekskl. ³⁾		Jan-dec
	2015	2014	△	△	2014
Nettoomsætning	1.077	1.042	3%	2%	4.313
heraf Mail & Communication (ekstern)	13	9	49%	47%	37
heraf Logistics (ekstern)	970	961	1%	0%	3.933
Driftsresultat, EBIT	11	13	-15%		-46
EBIT-margin/overskudsgrad ⁴⁾	1.0%	1.2%			-1.0%
Justeret driftsresultat, EBIT ⁵⁾					-35
Justeret EBIT-margin/overskudsgrad ^{4) 5)}					-0.8%

Januar-marts

PostNord Norges nettoomsætning steg med 3% i kvartalet sammenlignet med året før. Ekskl. erhvervelser og valutakurseffekter steg nettoomsætningen med 2%. Markedsvæksten inden for e-handel er fortsat kraftig, men den hårde priskonkurrence inden for logistik dæmper omsætningen og lønsomheden. Driftsresultatet udgjorde SEK 11 mio. (13 mio.).

Der blev i kvartalet indgået aftale om at erhverve transport- og logistikvirksomheden Jetpak Borg AS for at supplere PostNords aktiviteter i Norge. Virksomheden tilbyder skræddersyede løsninger med dag til dag-levering over større afstande til autohandlere, værksteder og lignende brancher i Norge. Det unikke distributionssystem omfatter fjerntransporter fra et centrallager i Skandinavien til over 500 modtagere i Norge hver nat. Virksomheden omsætter årligt for ca. NOK 120 mio.

PostNord Finland

PostNord Finland ^{1) 2)} SEK mio.	Jan-mar	Jan-mar	Ekskl. ³⁾		Jan-dec
	2015	2014	△	△	2014
Nettoomsætning	175	162	8%	2%	665
heraf Mail & Communication (ekstern)	4	4	-13%	-17%	15
heraf Logistics (ekstern)	112	109	3%	-2%	441
Driftsresultat, EBIT	1	-3			-5
EBIT-margin/overskudsgrad ⁴⁾	0.6%	-1.9%			-0.8%
Justeret driftsresultat, EBIT ⁵⁾					-5
Justeret EBIT-margin/overskudsgrad ^{4) 5)}					-0.8%

Januar-marts

PostNord Finlands nettoomsætning steg med 8% i kvartalet sammenlignet med året før. Ekskl. erhvervelser og valutakurseffekter steg nettoomsætningen med 2%, primært inden for pakker og paller. Dette til trods for den økonomisk udfordrende situation i Finland med faldende BNP.

Driftsresultatet udgjorde SEK 1 mio. (-3 mio.). Tidligere besparelsetiltag i administrationen har påvirket resultatet positivt.

PostNord Strålfors

PostNord Strålfors ^{1) 2)} SEK mio.	Jan-mar	Jan-mar	Ekskl. ³⁾		Jan-dec
	2015	2014	△	△	2014
Nettoomsætning	641	619	4%	0%	2.380
Driftsresultat, EBIT	26	1			-49
EBIT-margin/overskudsgrad ⁴⁾	4.1%	0.2%			-2.1%
Justeret driftsresultat, EBIT ⁵⁾					15
Justeret EBIT-margin/overskudsgrad ^{4) 5)}					0.6%

Januar-marts

Tallene for PostNord Strålfors er omregnet for 2014, fordi hovedparten af fulfilment-virksomheden er overført til PostNord Sverige. Nettoomsætningen i PostNord Strålfors steg med 4% sammenlignet med året før. Ekskl. erhvervelser og valutakurseffekter var nettoomsætningen uændret.

Det rapporterede driftsresultat udgjorde SEK 26 mio. (1 mio.), og overskudsgraden var 4,1 (0,2)%. Forbedringen skyldes primært de gennemførte besparelserprogrammer, og at der i 1. kvartal 2014 blev foretaget hensættelser til løbende omstrukturering. Processen med at vurdere et eventuelt frasalg af Strålfors fortsætter.

Øvrigt og elimineringer

Øvrigt og Elimineringer ^{1) 2) 6)} SEK mio.	Jan-mar	Jan-mar	△	Jan-dec
	2015	2014		2014
Nettoomsætning	294	304		1.304
heraf intern	0	1		4
Elimineringer	-539	-487		-2.030
Driftsresultat, EBIT	93	45		-78

6) Inkluderer Tyskland.

Januar-marts

Nettoomsætningen er primært relateret til e-handelsforretninger, som drives af Direct Link uden for segmentlandene. Elimineringerne bestod primært af interne transaktioner.

FORRETNINGSOMRÅDERNE

Extern nettoomsætning ¹⁾	Jan-mar	Jan-mar		Ekskl. ²⁾	Jan-dec
SEK mio.	2015	2014	Δ	Δ	2014
Mail & Communication	5.284	5.488	-4%	-6%	21.386
Logistics	4.128	3.913	5%	4%	16.259
PostNord Strålfors	621	598	4%	0%	2.305
Koncernens total	10.033	9.999	0%	-2%	39.950

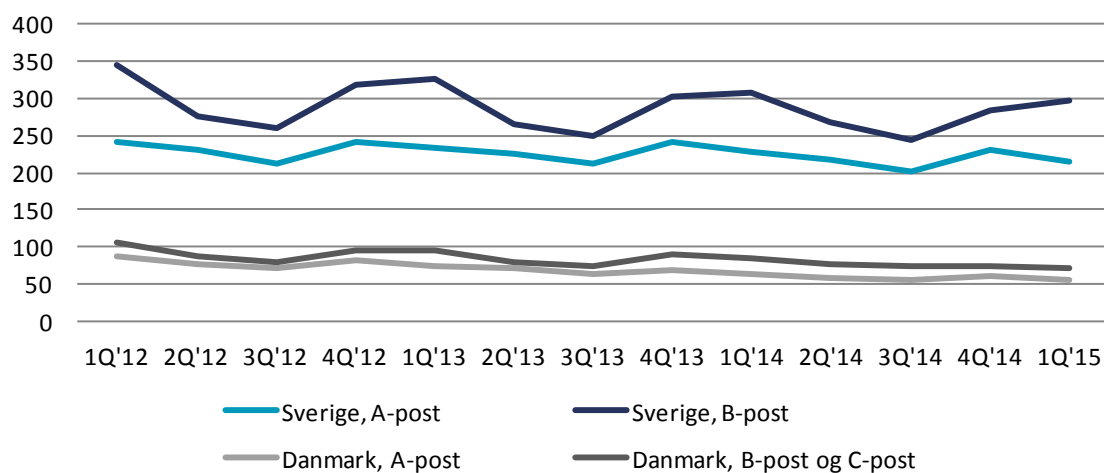
1) Alle tal er justerede i overensstemmelse med den nye organisation.

2) Ændring ekskl. erhvervelser/afhændelser og valuta.

Mail & Communication

Nettoomsætningen for forretningsområdet Mail & Communication faldt med 4% i kvartalet sammenlignet med året før. Ekskl. erhvervelser og valutakurseffekter faldt nettoomsætningen med 6%. Den lavere nettoomsætning skyldes primært den fortsatte digitalisering med faldende brevmængder.

Brevmængder, mio.



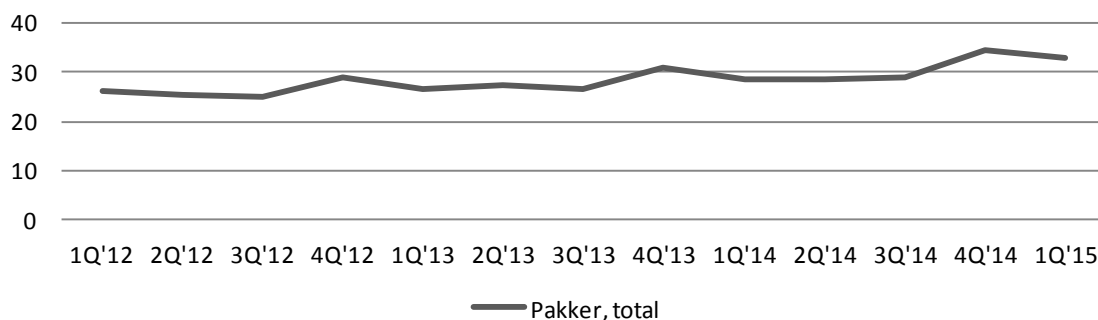
Brevmængderne faldt som helhed med 7% som følge af konkurrencen fra digitaliseringen, heraf 15% i Danmark og 5% i Sverige. De faldende mængder blev i nogen udstrækning opvejet af en fortsat positiv udvikling inden for e-handelsrelaterede tjenester.

Logistics

Nettoomsætningen for forretningsområdet Logistics steg med 4% i kvartalet sammenlignet med året før. Ekskl. erhvervelser og valutakurseffekter steg nettoomsætningen med 3%.

E-handlen vokser fortsat markant, og pakkemængderne steg med 15% i kvartalet, idet de e-handelsrelaterede B2C-forsendelser steg med 21%.

Pakkemængder, mio.



PostNord Strålfors

Se kommentar om Strålfors i afsnittet "Landene".

RISICI OG USIKKERHEDSFAKTORER

PostNord er eksponeret for strategiske, operative og finansielle risici. En beskrivelse af risici, usikkerhedsfaktorer og risikostyring samt væsentlige vurderinger og skøn findes i års- og bæredygtighedsrapporten 2014, side 54-55, og note 2, side 66-67. Der er ikke konstateret væsentlige ændringer eller fremkommet nye vurderinger siden års- og bæredygtighedsrapportens offentliggørelse.

FINANSKALENDER

Delårsrapport januar-juni 2015

13. august 2015

Delårsrapport januar-september 2015

28. oktober 2015

Regnskabsmeddelelse 2015

10. februar 2016

Solna, den 30. april 2015

PostNord AB (publ), org.nr.: 556771-2640

Håkan Ericsson

Administrerende direktør og koncernchef

Revisorerne har ikke foretaget review af denne rapport.

Der er tale om oplysninger, som PostNord AB (publ) er forpligtet til at offentliggøre iflg. svensk lov om værdipapirmarkedet. Informationen blev offentliggjort den 30. april 2015 kl. 08.30 (CET).

I oversættelsen af denne regnskabsmeddelelse der udvist den største omhyggelighed. Den svenske tekst er dog gældende, såfremt misforståelser måtte opstå ved den danske oversættelse.

KONTAKTOPLYSNINGER

CFO

Gunilla Berg, +46 (0)10 436 28 10

Kommunikationsdirektør

Per Mossberg, +46 (0)10 436 39 15

Chef for Investor Relations

Susanne Andersson, +46 (0)10 436 20 86
ir@postnord.com

Sverige

Postadresse: SE-105 00 Stockholm
Besøgsadresse: Terminalvägen 24, Solna
+46 (0)10 436 00 00
www.postnord.com

Danmark

Post- og besøgsadresse:
Tietgensgade 37, DK-1566 København V
+45 33 61 00 00

FINANSIELLE RAPPORTER

Koncernens resultatopgørelse

SEK mio.	Note	Jan-mar 2015	Jan-mar 2014	Jan-dec 2014
Nettoomsætning	1	10.033	9.999	39.950
Andre driftsindtægter		69	60	632
Driftsindtægter	2	10.102	10.059	40.582
Personaleomkostninger	3	-4.536	-4.671	-18.212
Transportomkostninger	3	-2.473	-2.291	-9.832
Andre omkostninger	3.4	-2.336	-2.580	-10.356
Afskrivninger og nedskrivninger	3	-451	-418	-1.847
Driftsomkostninger		-9.796	-9.960	-40.247
Andele af resultater i associerede virksomheder og joint ventures		6	7	16
DRIFTSRESULTAT		312	106	351
Finansielle indtægter		5	12	89
Finansielle omkostninger		-27	-33	-195
Finansielle poster, netto		-22	-21	-106
Resultat før skat		290	85	245
Skat		-87	15	-69
PERIODENS RESULTAT		203	100	176
Periodens resultat, som kan henføres til				
Moderselskabets aktionærer		203	99	173
Kapitalandele uden bestemmende indflydelse		0	1	3
Resultat pr. aktie, SEK		0.10	0.05	0.09

Koncernens totalindkomstopgørelse

SEK mio.	Jan-mar 2015	Jan-mar 2014	Jan-dec 2014
PERIODENS RESULTAT	203	100	176
ANDEN TOTALINDKOMST			
Poster, som ikke kan overføres til periodens resultat			
Omvurdering af pensionsforpligtelser	-648	126	-1.682
Ændring i udskudt skat	143	-28	370
I alt	-505	98	-1.312
Poster, som er overført eller kan overføres til periodens resultat			
Pengestrøms sikringer efter skat	-1		-12
Omregningsdifferencer ²⁾	-51	52	237
I alt	-52	52	225
I ALT, ANDEN TOTALINDKOMST	-557	150	-1.087
PERIODENS TOTALINDKOMST	-354	250	-911
Periodens totalresultat, som kan henføres til			
Moderselskabets aktionærer	-354	249	-914
Kapitalandele uden bestemmende indflydelse	0	1	3

1) Omregningsdifferencer vedrører omregning af koncernens egenkapital i udenlandske valutaer.

Koncernens balance

SEK mio.	Note	31 mar 2014	30 jun 2014	30 sep 2014	31 dec 2014	31 mar 2015
	1					
AKTIVER						
Goodwill		3.317	3.368	3.393	3.372	3.361
Andre immaterielle aktiver		1.560	1.497	1.445	1.319	1.244
Materielle aktiver		9.410	9.604	9.933	9.923	9.066
Andele i associerede virksomheder og joint ventures		82	74	76	83	85
Finansielle aktiver		206	208	221	257	258
Langfristede tilgodehavender		1.072	1.131	1.174	887	915
Udskudte skatteaktiver		542	495	467	566	557
I alt, langfristede aktiver		16.189	16.377	16.709	16.407	15.486
Varebeholdning		235	235	237	177	170
Tilgodehavende skat		322	469	514	367	343
Tilgodehavender fra salg		4.761	4.520	4.626	4.620	4.689
Forudbetalte omkostninger og tilgodehavende indtægter		1.536	1.592	1.535	1.289	1.277
Andre tilgodehavender		489	651	553	389	391
Kortfristede finansielle aktiver		242	286			
Likvide midler		993	1.074	684	1.843	2.466
Aktiver med salg for øje		377	358	484	372	997
I alt, kortfristede aktiver		8.955	9.185	8.633	9.057	10.333
I ALT, AKTIVER		25.144	25.562	25.342	25.464	25.819
EGENKAPITAL OG FORPLIGTELSE						
EGENKAPITAL						
Aktiekapital		2.000	2.000	2.000	2.000	2.000
Indskudt kapital		9.954	9.954	9.954	9.954	9.954
Reserver		-1.865	-1.736	-1.702	-1.692	-1.744
Overført resultat		-810	-1.425	-1.517	-2.275	-2.577
I alt, egenkapital, som kan henføres til moderselskabets aktionærer		9.279	8.793	8.735	7.987	7.633
Kapitalandele uden bestemmende indflydelse		5	4	4	4	4
I ALT, EGENKAPITAL		9.284	8.797	8.739	7.991	7.637
FORPLIGTELSE						
Langfristede rentebærende forpligtelser		4.311	4.341	4.340	4.577	3.772
Andre langfristede forpligtelser		39	38	42	59	38
Pensioner		33	438	701	1.223	1.563
Andre hensættelser	4	1.337	1.370	1.393	1.730	1.655
Udskudt skat		1.029	917	828	650	626
I alt, langfristede forpligtelser		6.749	7.104	7.304	8.239	7.654
Kortfristede rentebærende forpligtelser		244	793	1.181	807	1.368
Leverandørgæld		1.972	2.041	1.811	2.010	2.252
Skyldig skat		100	79	82	65	68
Andre kortfristede forpligtelser		1.854	1.814	2.023	1.742	1.762
Skyldige omkostninger og forudbetalte indtægter		4.251	4.299	3.721	3.929	4.442
Andre hensættelser	4	690	635	481	681	636
I alt, kortfristede forpligtelser		9.111	9.661	9.299	9.234	10.528
I ALT, FORPLIGTELSE		15.860	16.765	16.603	17.473	18.182
I ALT, EGENKAPITAL OG FORPLIGTELSE		25.144	25.562	25.342	25.464	25.819

Koncernens egenkapitalopgørelse

MSEK	Egenkapital, der kan henføres til moderselskabets aktionærer					Kapitalandele uden bestemmende indflydelse	I alt, egen- kapital
	Aktie- kapital ¹⁾	Indskudt kapital	Omregnings- difference i egenkapital	Sikrings- reserve	Overført resultat		
Balance, primo, 1 jan 2014	2.000	9.954	-1.917		-1.007	4	9.034
Periodens totalresultat							
Periodens resultat ²⁾					173	3	176
Periodens øvrige totalresultat			237	-12	-1.312		-1.087
I alt, periodens totalresultat			237	-12	-1.139	3	-911
Udbytte					-129	-3	-132
Egenkapital, ultimo, 31 dec 2014	2.000	9.954	-1.680	-12	-2.275	4	7.991
Balance, primo, 1 jan 2015	2.000	9.954	-1.680	-12	-2.275	4	7.991
Periodens totalresultat							
Periodens resultat					203		203
Periodens øvrige totalresultat			-51	-1	-505		-557
I alt, periodens totalresultat			-51	-1	-302	0	-354
Udbytte							0
Egenkapital, ultimo, 31 mar 2015	2.000	9.954	-1.731	-13	-2.577	4	7.637

1) Antal aktier: 2.000.000.001, heraf A-aktier: 1.524.905.971 og B-aktier: 475.094.030.

Koncernens pengestrømsopgørelse

SEK mio.	Jan-mar 2015	Jan-mar 2014	Jan-dec 2014
DRIFTSAKTIVITETER			
Resultat før skat	290	85	245
Justeringer for poster, som ikke indgår i pengestrømmen:			
Tilbageførsel af nedskrivninger og afskrivninger	451	418	1.847
Resultat, salg af datterselskaber			
Kapitalgevinst/-tab på solgte aktiver		6	-431
Ændring pensionsforpligtelser	8	38	577
Andre hensættelser	-24	208	937
Andre ikke-likviditetspåvirkende poster	14	5	6
Udbetalte pensioner	-258	-264	-1.045
Andre hensættelser, likviditetspåvirkning	-164	-123	-596
Skat	44	-8	-116
Pengestrøm fra driftsaktiviteter før ændringer af driftskapitalen	361	365	1.424
Pengestrøm fra ændringer i driftskapital:			
Forøgelse(-)/reduktion(+), varelager	8	-9	48
Forøgelse(-)/reduktion(+), andre driftstilgodehavender	-17	-280	138
Forøgelse(+)/reduktion(-), andre driftsforpligtelser	745	-557	-947
Andre ændringer i driftskapital	43	12	7
Ændring af driftskapital	779	-834	-754
Pengestrøm fra driftsaktiviteter	1.140	-469	670
INVESTERINGSAKTIVITETER			
Erhvervelse af materielle aktiver	-251	-330	-1.478
Afhændelse af materielle aktiver	17	18	582
Aktiverede udviklingsomkostninger	-11	-44	-178
Erhvervelse af andre immaterielle aktiver	-6	-3	-34
Afhændelse af andre immaterielle aktiver			5
Erhvervelse af datterselskaber, likviditetspåvirkning, netto	-2		-85
Ændring af finansielle aktiver	-2	-104	-198
Pengestrøm fra investeringsaktiviteter	-255	-463	-1.386
FINANSIERINGSAKTIVITETER			
Nedbragte lån	-200	-200	-600
Nyoptagne lån		200	1.350
Ændring, finansiell leasingforpligtelse	-2		-15
Udlodning af udbytte til moderselskabets ejere			-129
Udlodning af udbytte til kapitalandele uden bestemmende indflydelse			-3
Netto pensionstransaktioner	-21	-21	-85
Forøgelse(+)/reduktion(-), andre rentebærende forpligtelser	-41	-34	48
Pengestrøm fra finansieringsaktiviteter	-264	-55	566
PERIODENS PENGESTRØM	621	-987	-150
Likvide midler, primo perioden	1.843	1.981	1.981
Omregningsdifference i likvide midler	2	-1	12
Likvide midler, ultimo perioden	2.466	993	1.843

MODERSELSKABET

Moderselskabet PostNord AB har drevet meget begrænset virksomhed i form af koncernintern service og havde pr. 31. marts tre ansatte.

Moderselskabets resultatopgørelse

SEK mio.	Note	Jan-mar 2015	Jan-mar 2014	Jan-dec 2014
	1			
Andre driftsindtægter		7	5	20
Driftsindtægter		7	5	20
Personaleomkostninger		-9	-8	-32
Andre omkostninger		-1	-2	-8
Driftsomkostninger		-10	-10	-40
DRIFTSRESULTAT		-3	-5	-20
Resultat fra andele i koncernvirksomheder				200
Nedskrivning af aktier i datterselskaber				
Renteindtægter og lignende finansielle poster		26	6	13
Renteomkostninger og lignende finansielle poster		-22	-29	-183
Finansielle poster		4	-23	30
Resultat efter finansielle poster		1	-28	10
Justeringer ved udgangen af året				182
Resultat før skat		1	-28	192
Skat				
PERIODENS RESULTAT		1	-28	192

Moderselskabets totalindkomstopgørelse

SEK mio.	Jan-mar 2015	Jan-mar 2014	Jan-dec 2014
Periodens resultat	1	-28	192
Periodens øvrige totalindkomst			
PERIODENS TOTALINDKOMST	1	-28	192

Moderselskabets balance

SEK mio.	Note	31 mar 2014	30 jun 2014	30 sep 2014	31 dec 2014	31 mar 2015
	1					
AKTIVER						
Finansielle aktiver		11.685	11.685	11.686	11.685	11.686
I alt, langfristede aktiver		11.685	11.685	11.686	11.685	11.686
Kortfristede tilgodehavender		8.135	8.544	8.880	9.043	8.828
I alt, kortfristede aktiver		8.135	8.544	8.880	9.043	8.828
I ALT, AKTIVER		19.820	20.229	20.566	20.728	20.514
EGENKAPITAL OG FORPLIGTELSE						
Egenkapital		15.680	15.489	15.449	15.771	15.772
Langfristede forpligtelser		3.907	3.947	3.948	4.183	4.156
Kortfristede forpligtelser		233	793	1.169	774	586
I ALT, EGENKAPITAL OG FORPLIGTELSE		19.820	20.229	20.566	20.728	20.514

Moderselskabets eventualforpligtelser

Garantiforpligtelser, PRI	140	140	140	136	136
Garantiforpligtelser for ydelser til datterselskaber	331	420	460	550	453
I alt	471	560	600	686	589

FINANSIELLE NOTER

Note 1: Regnskabspraksis

Koncernregnskabet er aflagt i overensstemmelse med International Financial Reporting Standards (IFRS), som er udgivet af International Accounting Standards Board (IASB), samt fortolkninger udgivet af International Financial Reporting Interpretations Committee (IFRS IC), således som de er godkendt af Europa-Kommissionen til anvendelse i EU. Desuden finder den svenske årsregnskabslov (Årsredovisningslagen; ÅRL) samt RFR 1 Supplerende regnskabsaflæggelse for koncerner fra det svenske Råd for finansiell rapportering (Kompletterande redovisning för koncerner från Rådet för finansiell rapportering) anvendelse. Koncernens delårsrapport er udarbejdet i henhold til IAS 34 Præsentation af delårsregnskaber samt supplerende regler i den svenske årsregnskabslov. Der er anvendt samme regnskabspraksis og de samme beregningsmetoder i delårsrapporten som i årsrapporten 2014.

Moderselskabet anvender den svenske årsregnskabslov (Årsredovisningslagen) og RFR 2 Regnskabsaflæggelse for juridiske personer (Redovisning för juridiska personer), der som udgangspunkt er samme regnskabspraksis som for koncernen. De afvigelser, som forekommer mellem moderselskabets og koncernens principper, skal ses i lyset af visse begrænsede muligheder for at anvende IFRS i moderselskabet på baggrund af den svenske årsregnskabslov, svensk lov om sikring af pensionsforpligtelser (Tryggandlagen) og i visse tilfælde skatteforhold. Der er anvendt samme regnskabspraksis og de samme beregningsmetoder i delårsrapporten som i årsrapporten 2014.

Note 2: Segmentrapportering

Koncernens inddeling i forretningsområder tager udgangspunkt i den måde, hvorpå koncernen ledes og rapporterer til ledelsen. For interne mellemværender mellem segmenter gælder en markedsbestemt prissætning. Der er ikke frihed til at købe eksternt, hvis en ydelse er tilgængelig internt. Der foretages i forhold til den operative struktur, men ikke den juridiske struktur, en omkostningsfordeling af koncernfælles funktioner til kostpris.

Landene (se afsnittet Landene)

Landene inddeles i følgende landeorganisationer: PostNord Sverige, PostNord Danmark (inkl. Tyskland), PostNord Norge, PostNord Finland, PostNord Strålfors og Øvrige lande. Landene markeder og sælger forretningsområderne samlede sortiment i de nordiske lande.

PostNord Sverige har aktiviteter inden for mail, logistik og e-handel på det svenske marked og er ansvarlig for PostNords overordnede Fulfilment-virksomhed.

PostNord Danmark har aktiviteter inden for mail, logistik og e-handel på det danske marked og er ansvarlig for en del af PostNords aktiviteter i Tyskland inden for e-handel og logistik.

PostNord Norge og Finland har aktiviteter inden for mail, logistik og e-handel på de norske og finske markeder.

PostNord Strålfors har aktiviteter inden for informationslogistik. Virksomheden udvikler og tilbyder kommunikationsløsninger, som skaber stærkere og mere personlige kunderelationer for virksomheder med store kundebaser.

I *Øvrigt indgår virksomheder, som ikke tilhører landeorganisationerne*, koncernfælles funktioner, herunder moderselskabet og koncernjusteringer. Justeringerne vedrører koncernens IFRS-justeringer for pensioner efter IAS 19 Personaleydelser samt finansiell leasing efter IAS 17 Leasingkontrakter. Fra *Øvrigt* foretages en omkostningsmæssig fordeling mellem landene i forbindelse med service og ydelser fra de koncernfælles funktioner. I *Øvrigt* indtægtsføres denne omkostningsfordeling under Andre driftsindtægter, internt, og i landene omkostningsføres den under Andre omkostninger.

I *Elimineringer* indgår eliminering af interne transaktioner.

Forretningssegmenter (se afsnittet Forretningsområderne)

Forretningsområdet Mail & Communication tilbyder distributionsløsninger på kommunikationsmarkedet med fysiske og digitale breve, direct mail og aviser/blade samt facility management-tjenester.

Forretningsområdet Logistics tilbyder logistikydelse på områderne pakker, ekspres og budtjeneste, partigods, stykgods, termotransport, Air & Ocean og tredjepartslogistik. Forretningsområdet Logistics tilbyder et komplet sortiment og distributionsnet og henvender sig til både virksomheder og private på det nordiske marked.

PostNord Strålfors har aktiviteter inden for informationslogistik. Virksomheden udvikler og tilbyder kommunikationsløsninger, som skaber stærkere og mere personlige kunderelationer for virksomheder med store kundebaser.

Not 2 Segmentrapportering, Landene

SEK mio., hvis ikke andet er anført	Q1 2014	Q2 2014	Q3 2014	Q4 2014	Q1 2015
PostNord Sverige ^{1) 2)}					
Nettoomsætning	5.799	5.682	5.445	6.228	5818
heraf intern	219	204	212	250	242
Driftsresultat, EBIT	72	101	387	187	228
EBIT-margin/overskudsgrad, % ³⁾	1.2%	1.8%	7.1%	3.0%	3.9%
Justeret driftsresultat, EBIT ⁴⁾				305	
Justeret EBIT-margin/overskudsgrad, % ^{3) 4)}				4.9%	
PostNord Danmark ^{1) 2) 5)}					
Nettoomsætning	2.560	2.453	2.439	2.712	2.567
heraf intern	117	105	121	138	124
Driftsresultat, EBIT	-22	-193	-57	54	-47
EBIT-margin/overskudsgrad, % ³⁾	-0.9%	-7.9%	-2.3%	2.0%	-1.8%
Justeret driftsresultat, EBIT ⁴⁾				122	
Justeret EBIT-margin/overskudsgrad, % ^{3) 4)}				4.5%	
PostNord Norge ^{1) 2)}					
Nettoomsætning	1.042	1.078	1.089	1.104	1.077
heraf intern	80	94	98	103	94
Driftsresultat, EBIT	13	25	-7	-65	11
EBIT-margin/overskudsgrad, % ³⁾	1.2%	2.3%	-0.6%	-5.9%	1.0%
Justeret driftsresultat, EBIT ⁴⁾				-50	
Justeret EBIT-margin/overskudsgrad, % ^{3) 4)}				-4.5%	
PostNord Finland ^{1) 2)}					
Nettoomsætning	162	160	168	175	175
heraf intern	50	50	55	55	58
Driftsresultat, EBIT	-3	-2	2	-2	1
EBIT-margin/overskudsgrad, % ³⁾	-1.9%	-1.3%	1.2%	-1.1%	0.6%
Justeret driftsresultat, EBIT ⁴⁾				-2	
Justeret EBIT-margin/overskudsgrad, % ^{3) 4)}				-1.1%	
PostNord Strålfors ^{1) 2)}					
Nettoomsætning	619	590	567	604	641
heraf intern	21	16	16	22	21
Driftsresultat, EBIT	1	-8	8	-50	26
EBIT-margin/overskudsgrad, % ³⁾	0.2%	-1.4%	1.4%	-8.3%	4.1%
Justeret driftsresultat, EBIT ⁴⁾				14	
Justeret EBIT-margin/overskudsgrad, % ^{3) 4)}				2.3%	
Øvrigt og Elimineringer ^{4) 5)}					
Nettoomsætning	304	324	329	347	294
heraf intern	0	2	0	2	0
Elimineringer	-487	-471	-502	-570	-539
Driftsresultat, EBIT	45	59	12	-194	93
Koncerntotal					
Nettoomsætning	9.999	9.816	9.535	10.600	10.033
Koncernens driftsresultat, EBIT	106	-30	345	-70	312
Koncernens finansielle poster, netto	-21	-32	-37	-16	-22
Koncernens resultat før skat	85	62	308	-86	290

1) Inddeling i geografiske områder er hovedsagelig baseret på virksomhedernes hjemsted.

2) Alle tal er justerede i overensstemmelse med den nye organisation.

3) Ny definition af overskudsgrad (driftsresultat i procent af nettoomsætning).

4) Justeret for poster, der påvirker sammenligneligheden.

5) Inkluderer Tyskland.

Note 3: Resultatopgørelsens omstruktureringstiltag per segment

SEK mio.	Q1 2014	Q2 2014	Q3 2014	Q4 2014	Q1 2015
PostNord Sverige	-170	-61	-64	-169	-55
PostNord Danmark	-28	-15	-23	-448	-3
PostNord Norge	-25	-2	0	-10	0
PostNord Finland	0	0	0	0	0
PostNord Strålfors	-17	0	0	-56	0
Øvrigt	-27	-23	5	-90	18
I alt	-267	-101	-82	-773	-40

Note 4: Andre hensættelser

SEK mio.	Q1 2014	Q2 2014	Q3 2014	Q4 2014	Q1 2015
Primo	1.941	2.027	2.005	1.874	2.411
Hensættelser	239	137	89	751	24
heraf omstruktureringstiltag	221	75	26	824	6
heraf pensionsrelaterede	16	53	62	-69	13
heraf øvrigt	2	9	1	-4	5
Tilbageførsler ¹⁾	-22	-29	-20	-177	-14
Opløsninger	-133	-142	-201	-190	-165
heraf omstruktureringstiltag	-124	-138	-197	-177	-164
heraf øvrigt	-9	-4	-4	-13	-1
Omregningseffekt	2	12	1	153	35
Ultimo	2.027	2.005	1.874	2.411	2.291
heraf kortfristet	690	635	481	681	636
heraf langfristet	1.337	1.370	1.393	1.730	1.655

SEK mio.	Jan-mar 2014	Jan-jun 2014	Jan-sep 2014	Jan-dec 2014	Jan-mar 2015
Primo	1.941	1.941	1.941	1.941	2.411
Hensættelser	239	376	465	1.216	24
heraf omstruktureringstiltag	221	296	322	1.146	6
heraf pensionsrelaterede	16	69	131	62	13
heraf øvrigt	2	11	12	8	5
Tilbageførsler	-22	-51	-71	-248	-14
Opløsninger	-133	-275	-476	-666	-165
heraf omstruktureringstiltag	-124	-262	-459	-636	-164
heraf øvrigt	-9	-13	-17	-30	-1
Omregningseffekt	2	14	15	168	35
Ultimo	2.027	2.005	1.874	2.411	2.291
heraf kortfristet	690	635	481	681	636
heraf langfristet	1.337	1.370	1.393	1.730	1.655

Note 5: Erhvervelser og afhændelser

Erhvervelses- og afhændelseeffekter på aktiver og forpligtelser, SEK mio.	Jan-mar 2015 ¹⁾			Jan-dec 2014		
	Erhvervelser	Afhændelser	I alt	Erhvervelser	Afhændelser	I alt
Goodwill						
Immaterielle aktiver				8		8
Andre materielle aktiver	2			401		401
Andre aktiver				24		24
I alt, langfristede aktiver	2			433		433
Kortfristede aktiver				25		25
I ALT, AKTIVER	2			458		458
I ALT, FORPLIGTELSE				-351		-351
NETTOAKTIVER	2			107		107
Kapitalgevinst/tab, afhændet aktivitet						
Andre pengestrømspåvirkende poster				3		3
Betalt/modtaget vederlag	-2			-107		-107
Likvide midler (erhvervede/afhændede)				19		19
Nettoeffekt på likvide midler	-2			-85		-85

1) Ingen erhvervelser eller afhændelser blev foretaget i løbet af første kvartal af 2015. (kun købesumskorrekationer vedr. gennemførte akquisitioner)

Note 6: Finansielle instrumenter

Finansielle aktiver og forpligtelser, som indregnes til dagsværdi i balancen, SEK mio.	31 mar	30 jun	30 sep	31 dec	31 mar
	2014	2014	2014	2014	2015
	Niveau 2	Niveau 2	Niveau 2	Niveau 2	Niveau 2
Finansielle aktiver					
Kapitalforsikring	144	148	148	143	151
Andre kortfristede tilgodehavender					
Valutaderivater	10	22	8	12	8
Terminalafregninger	366	497	536	472	564
Likvide midler					
Certifikater	345			250	
I alt, finansielle aktiver	865	667	692	877	723
Andre kortfristede forpligtelser					
Valutaderivater	15	19	2	15	17
Renteswaps	9	14	17	19	1
Terminalafregninger	473	596	511	289	508
I alt, finansielle forpligtelser	497	629	530	323	526

Nettobelåning, SEK mio.	31 mar	30 jun	30 sep	31 dec	31 mar
	2014	2014	2014	2014	2015
	Niveau 2	Niveau 2	Niveau 2	Niveau 2	Niveau 2
Nettobelåning, SEK mio.					
Virksomhedscertifikater	201	200	600	200	
Kreditinstitutter		17	17	17	807
MTN		540	540	540	540
Kassekredit	31	24	14	38	27
I alt, kortfristede rentebærende forpligtelser	232	781	1.171	795	1.374
Kreditinstitutter	1.189	1.206	1.207	1.450	633
MTN	2.937	2.948	2.948	2.949	2.950
I alt, langfristede rentebærende forpligtelser ²⁾	4.126	4.154	4.155	4.399	3.583
I alt, rentebærende forpligtelser	4.358	4.935	5.326	5.194	4.957
Investeringer med løbetid op til 3 måneder	345			250	
Kasse- og bankbeholdninger, ekskl. kontantbeholdning	550	985	612	1.502	2.404
Likvide midler, ekskl. kontantbeholdning	895	985	612	1.752	2.404
Nettobelåning ¹⁾	3.463	3.950	4.714	3.442	2.553

1) Kreditfaciliteter på SEK 2.000 mio. med forfald i 2017 er ikke indregnet i nettobelåningen.

2) Ekskl. leasing og kapitalforsikring.

Indregning og måling til dagsværdi af finansielle instrumenter

For samtlige finansielle aktiver og forpligtelser anses den indregnede værdi for at udgøre en rimelig tilnærmelse til dagsværdien ud over, hvad der angår koncernens langfristede rentebærende forpligtelser. Dagsværdien af de langfristede rentebærende forpligtelser udgjorde pr. 31. marts 2015 SEK 5.079 mio. (4.399 mio.), mens den indregnede værdi pr. samme tidspunkt udgjorde SEK 4.948 mio. (3.858 mio.).

Samtlige finansielle aktiver og forpligtelser, som indregnes til dagsværdi i balancen, hører til niveau 2. Der henvises desuden til PostNords årsrapport, note 29: Finansiell risikostyring og finansielle instrumenter.

Note 7: Definitioner

Egenkapitalens forrentning	Periodens resultat, rullende over 12 måneder, i forhold til den gennemsnitlige egenkapital, rullende over 12 måneder.
Den operative kapital forrentning	Driftsresultatet, rullende over 12 måneder, i forhold til den gennemsnitlige operative kapital, rullende over 12 måneder.
EBITDA	Driftsresultat, før renter, skat, afskrivninger og nedskrivninger.
Finansielt beredskab	Likvide midler og uudnyttet bekræftet kredit.
Gennemsnitligt antal ansatte (FTE)	Beregnes ved, at det samlede antal betalte timer divideres med normtiden for en fuldtidsmedarbejder for den akkumulerede periode fra primo året.
Nettogæld	Rentebærende forpligtelser, inkl. hensættelser til pensioner, ekskl. likvide midler, finansielle tilgodehavender og kortfristede rentebærende tilgodehavende.
Nettogæld/EBITDA-forholdet	Nettogæld i forhold til EBITDA, rullende over 12 måneder.
Nettogældsætningsgrad	Nettogæld i forhold til egenkapital, rullende over 12 måneder.
Operativ kapital	Ikke-rentebærende aktiver, ekskl. ikke-rentebærende forpligtelser.
Resultat pr. aktie	Andel af resultat efter skat, som kan henføres til moderselskabets aktionærer, i forhold til det gennemsnitlige antal cirkulerende aktier.
Overskudsgrad	Driftsresultat i procent af nettoomsætning. <i>Tidligere driftsresultat i procent af indtægter fra driften (nettoomsætning og andre driftsindtægter).</i>
Justeret driftsresultat, EBIT	Driftsindtægter minus driftsomkostninger ekskl. poster, som anses som ekstraordinære. Disse poster vedrører primært hensættelser til omstruktureringstiltag (som ikke kan anses som værende en del af den igangværende omstrukturingsproces), væsentlige nedskrivninger og kapitalgevinster / -tab.
Justeret EBIT-margin/overskudsgrad	Justeret EBIT i % af nettoomsætning. Tidligere justeret driftsresultat i % af indtægter fra driften (omsætning og andre driftsindtægter).

Kvartalsdata

SEK mio., hvis ikke andet er anført	Q1 2014	Q2 2014	Q3 2014	Q4 2014	Q1 2015
Koncernen					
Nettoomsætning	9.999	9.816	9.535	10.600	10.033
Andre driftsindtægter	60	81	59	432	69
Driftsomkostninger	-9.960	-9.929	-9.251	-11.107	-9.796
heraf personaleomkostninger	-4.671	-4.736	-4.130	-4.675	-4.536
heraf transportomkostninger	-2.291	-2.435	-2.483	-2.623	-2.473
heraf andre omkostninger	-2.580	-2.342	-2.215	-3.219	-2.336
heraf afskrivninger og nedskrivninger	-418	-416	-423	-590	-451
Resultat før afskrivninger og nedskrivninger, EBITDA	524	386	768	520	763
EBITDA-margin ¹⁾	5.2%	3.9%	8.1%	4.9%	7.6%
Driftsresultat, EBIT	106	-30	345	-70	312
EBIT-margin/overskudsgrad ¹⁾	1.1%	-0.3%	3.6%	-0.7%	3.1%
Pengestrøm fra driftsaktiviteter	-469	120	-271	1.290	1.140
Nettogæld	2.128	2.926	4.197	3.672	3.113
Forrentning af operativ kapital	4.0%	4.3%	10.2%	3.1%	4.7%
Gennemsnitligt antal ansatte ²⁾	37.151	37.589	38.402	36.486	34.970
Antal i grundbemanding, ultimo perioden	37.971	37.313	36.804	36.067	35.178
 <i>Mængder, mio. producerede enheder</i>					
Sverige, A-post	229	218	202	231	215
Sverige, B-post	307	268	245	283	296
Danmark, A-post	64	58	55	60	55
Danmark, B-post og C-post	84	77	74	73	71
 <i>Mængder, mio. producerede enheder</i> (elimineret for mængder mellem lande)					
Pakker, i alt.	28	28	29	35	33
 <i>Valuta</i>					
Akkumuleret gennemsnitskurs, SEK/DKK	1.19	1.20	1.21	1.22	1.26
Akkumuleret gennemsnitskurs, SEK/NOK	1.06	1.08	1.09	1.09	1.07
Akkumuleret gennemsnitskurs, SEK/EUR	8.86	8.95	9.04	9.10	9.38
Kurs på afslutningsdato, SEK/DKK	1.20	1.23	1.23	1.28	1.24
Kurs på afslutningsdato, SEK/NOK	1.08	1.10	1.12	1.05	1.07
Kurs på afslutningsdato, SEK/EUR	8.95	9.20	9.18	9.52	9.29

1) Ny definition af overskudsgrad (driftsresultat i procent af nettoomsætning).

2) 2014 tal korrigeret for ændringer i beregningen. For eksempel indgår overskydende personale i "Futurum" ikke længere i beregningen.