

## Vad du än ska skicka.

- Frimärken  
Från 6 kr
- Förpackningar med porto  
Från 30 till 99 kr, upp till 2 kg
- Blå kartong  
11 kr (frakt tillkommer) upp till 20 kg
- Skicka i eget emballage  
upp till 20 kg
- Extra värdefullt  
Från 65 kr
- Express

# 4. kvartal og 2013 som helhed

21.02.2014

## Highlights 4. kvartal og 2013 som helhed

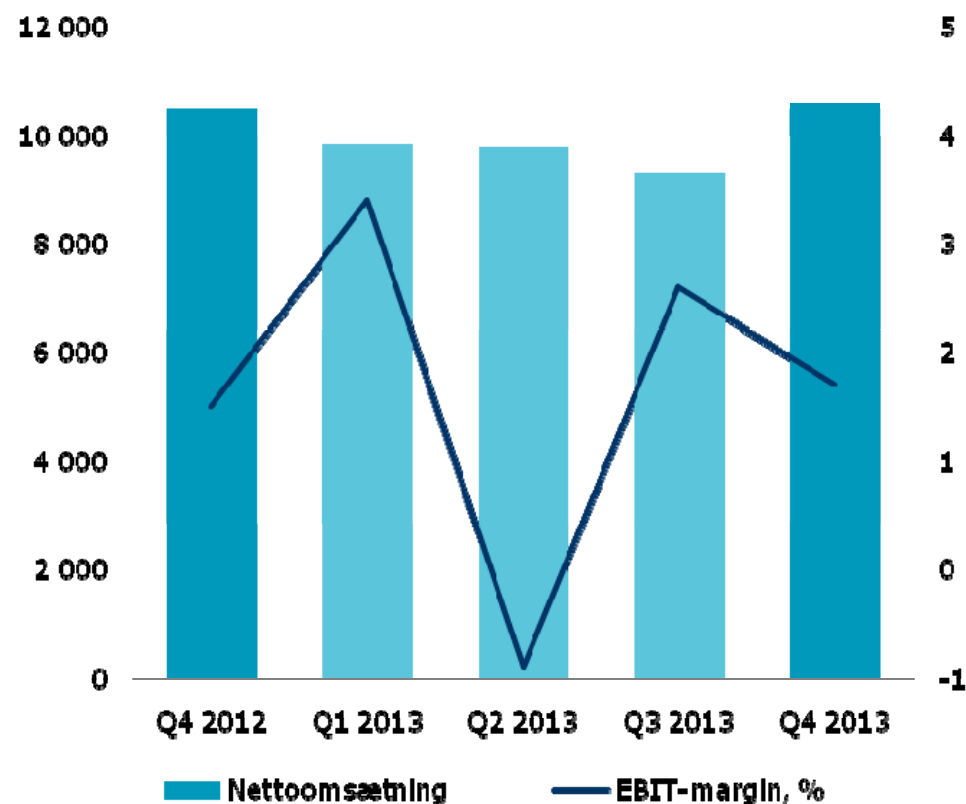
### Finansiell udvikling

### Q&A

- Fortsat vækst og forbedret driftsresultat.
- Forbedret, men fortsat for ringe lønsomhed.
- Forbedret finansiell stilling.
- Videreudvikling af strategi om øget tempo i effektiviseringer og udvikling af tjenesteydelser.
- Ny organisation – øget fokus på e-handel – øget synergipotentiale.
- Ny varemærkestruktur.

- Nettoomsætningen steg med 1%.
  - Vækst i Logistik. Stigende e-handelsmængder.
  - Faldende brevmængder.
- Omkostningerne steg med 1%, men faldt med 1% før erhvervelser og valutaeffekter.
- EBIT blev forbedret til SEK 180 mio. (158 mio.).
  - EBIT-marginen steg til 1,7 (1,5)%.
- Pengestrømmen fra driftsaktiviteter steg til SEK 1.650 mio. (1.386 mio.).

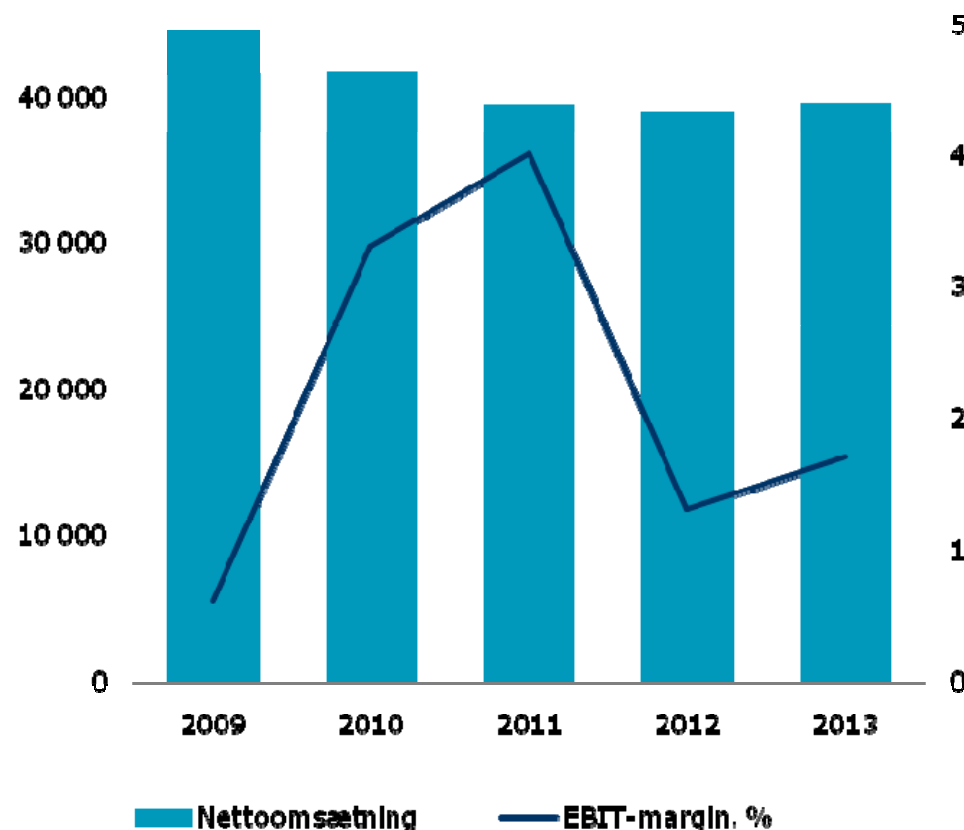
NETTOOMSÆTNING OG EBIT-MARGIN



# Koncernen – 2013 som helhed

- Nettoomsætningen steg med 2% og med 3% ekskl. valutaeffekter.
  - Erhvervelser og organisk vækst i Logistik – nettoomsætningen steg med 14%.
  - Stigende e-handelsmængder.
  - Faldende brevmængder.
- Omkostningerne steg med 1%, men faldt med 2% før erhvervelser og valutaeffekter.
- EBIT blev forbedret til SEK 676 mio. (511 mio.).
  - EBIT-marginen steg til 1,7 (1,3)%.
- Pengestrømmen fra driftsaktiviteter faldt til SEK 1.662 mio. (1.825 mio.).

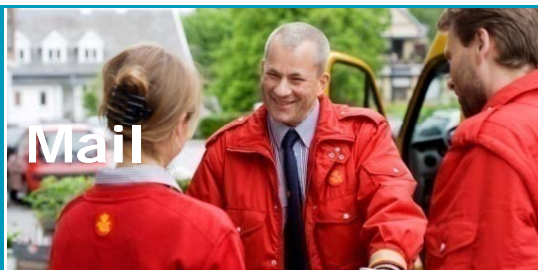
NETTOOMSÆTNING OG EBIT-MARGIN\*



# Forretningsvirkksomhederne – 4. kvartal

postnord

Q4 2013



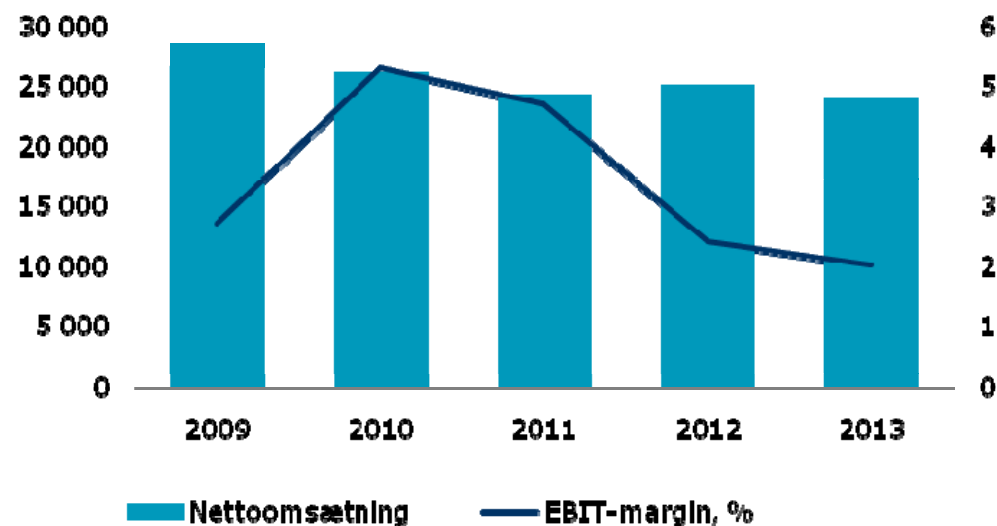
|                  |  |  |   |
|------------------|--|--|---|
| Mængder          | Breve: -4% (DK -10%, SE -3%)   |  |   |
|                  | Pakker, i alt: +8%. B2C-pakker: +14%   |  |   |
| Nettoomsætning   | SEK 6.516 mio. (6.654 mio.)  | SEK 3.599 mio. (3.300 mio.)  | SEK 675 mio. (682 mio.)   |
| △ Nettoomsætning | -2%  | +9%  | -1%   |
| EBIT             | SEK 251 mio. (359 mio.)  | SEK 9 mio. (93 mio.)   | SEK 10 mio. (9 mio.)  |
| EBIT-margin      | 3,7 (5,2)%   | 0,2 (2,6)%   | 1,5 (1,3)%  |
|                  | Fortsat fald i brevmængderne på grund af digitalisering. Underliggende omkostningsreduktioner. | Stigende e-handel og B2C-mængder. Pres på priserne og stigende konkurrence i SE og NO. | Øget nettoomsætning i vækstdivisionerne. Svag markedsudvikling for divisionen Forretningskommunikation. |

## 2013 som helhed

## Mail: Lønsomheden fortsat under pres

- Nettoomsætningen faldt med 4%.
  - Brevmængderne faldt med 5% - noget mindre end forventet.
  - Ændrede priser i DK.
  - Stigende e-handelsmængder. Stigende indtægter fra gratisblade i SE.
  - Svagt marked for direct mail samt stigende konkurrence.
- Fortsat tilpasning til lavere mængder – driftsomkostningerne faldt med 3%.
  - Breve Danmarks omkostninger faldt med 8% og Meddelande Sveriges med 1%.
  - Omkostninger i 2012 var positivt påvirket af pensions-effekter.
- Vedtagelse af ny dansk postlovgivning i Folketinget – 18 februar 2014.

## NETTOOMSÆTNING OG EBIT-MARGIN\*



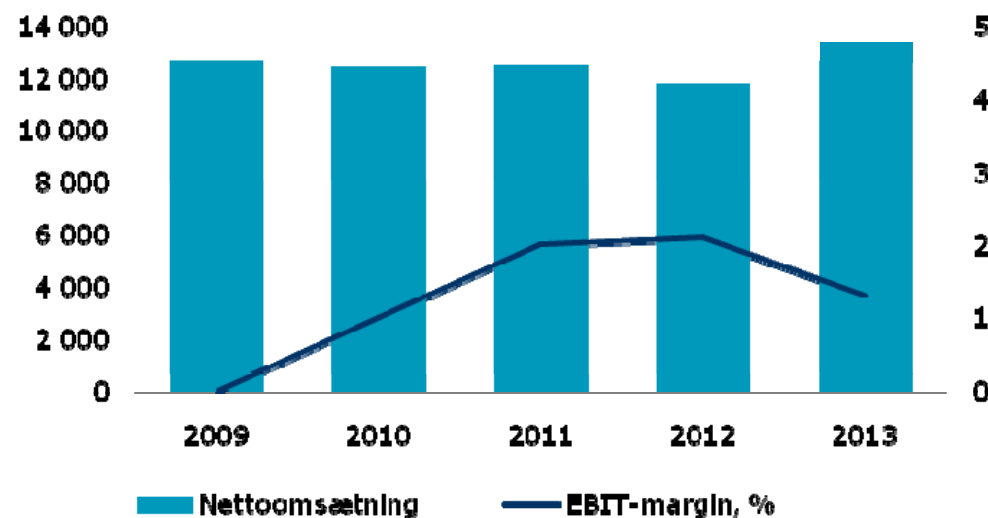
| SEK mio.                 | 2013   | 2012   | △    | △**  |
|--------------------------|--------|--------|------|------|
| Nettoomsætning           | 24.103 | 25.022 | -4%  | -4%  |
| heraf Breve Danmark      | 9.364  | 10.165 | -8%  | -7%  |
| heraf Meddelande Sverige | 15.050 | 15.137 | -1%  | -1%  |
| EBIT                     | 494    | 616    | -20% | -23% |
| heraf Breve Danmark      | -89    | -177   | 50%  | 42%  |
| heraf Meddelande Sverige | 583    | 793    | -26% | -27% |
| EBIT-margin, %           | 2,0%   | 2,4%   |      |      |

## 2013 som helhed

## Logistik: God vækst, men ringe lønsomhed

- Nettoomsætningen steg med 14% samt med 3% organisk.
  - Den organiske udvikling er drevet af e-handelsudviklingen - kraftig vækst i mængderne af B2C-pakker.
  - Erhvervelse af Byrknes Auto og Nordisk Kyl Logistik.
- Øget pres på markedspriserne - faldende marginaler.
- Stigende efterspørgsel efter outsourcingydelser.
- Fortsatte og øgede effektiviseringer, som skal styrke forretningsområdets lønsomhed.

NETTOOMSÆTNING OG EBIT-MARGIN\*



| SEK mio.       | 2013   | 2012   | Δ    | Δ**  |
|----------------|--------|--------|------|------|
| Nettoomsætning | 13.432 | 11.762 | 14%  | 3%   |
| EBIT           | 197    | 272    | -28% | -22% |
| EBIT-margin, % | 1,3    | 2,1    |      |      |

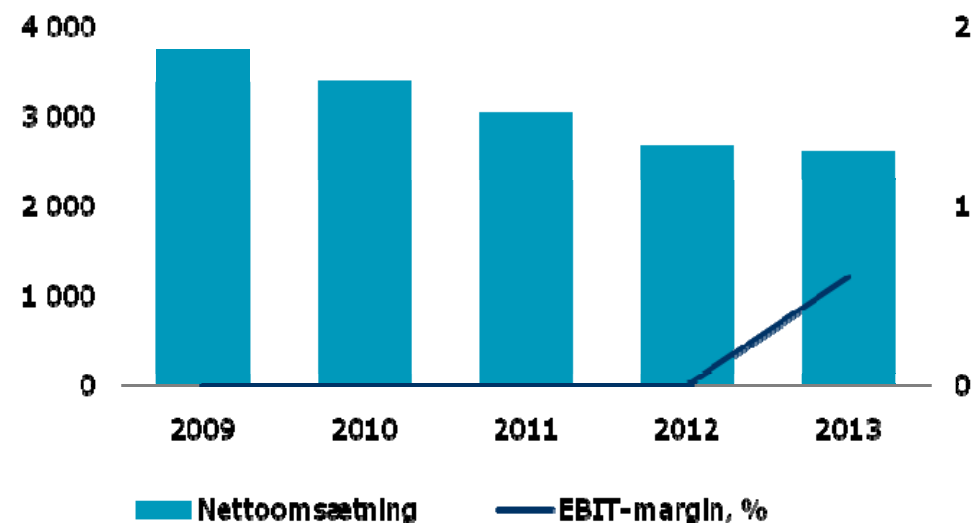


## 2013 som helhed

## Strålfors: Forbedret driftsresultat

- Nettoomsætningen faldt med 2%.
- Stigende nettoomsætning i de tre vækstdivisioner Data Management, Markeds-kommunikation og Service Fulfilment.
- Svag markedsudvikling og faldende indtægter i divisionen Forretningskommunikation.
- Erhvervelse af print- og kuverteringsaktiviteter i Polen.
- Der er opnået et positivt driftsresultat. Overskudsgraden steg til 0,6 (neg)%.

NETTOOMSÆTNING OG EBIT-MARGIN



| SEK mio.       | 2013  | 2012  | Δ     | Δ*    |
|----------------|-------|-------|-------|-------|
| Nettoomsætning | 2.612 | 2.665 | -2%   | -1%   |
| EBIT           | 16    | -25   | >100% | >100% |
| EBIT-margin, % | 0,6   | neg   |       |       |

# Strategiudvikling – øget tempo i effektiviseringer og udvikling af tjenesteydelser

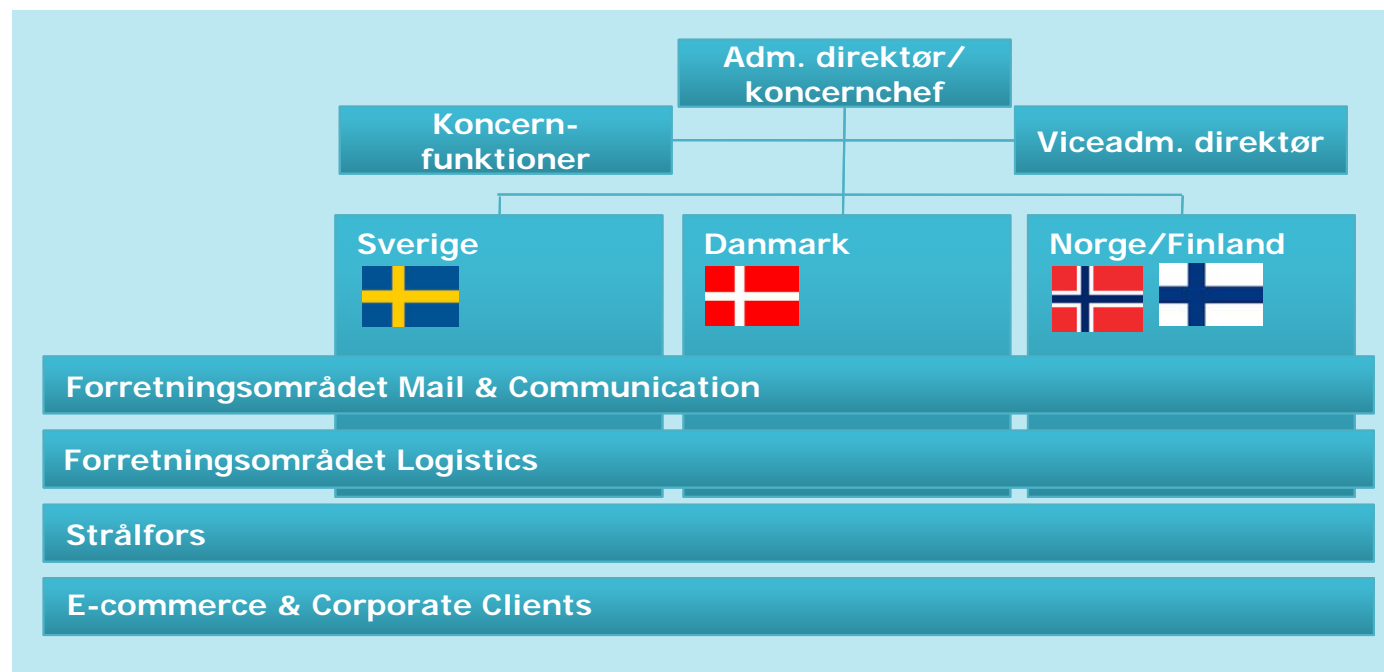
1. Sikring af lønsomheden i Mail.
2. Overtage positionen som den førende logistikaktør i Norden.
3. Sikring af positionen som den førende partner inden for e-handel i Norden.
4. Udvikling af attraktive og lønsomme løsninger inden for servicelogistik.
5. Styrket konkurrenceevne - faldende omkostninger, stabil IT-drift og integreret produktionsmodel.
6. Vinderkultur – konsolideret leverancekultur og mere markant profilering inden for bæredygtighed.



# Ny organisation - en mere integreret koncern

postnord

- Etablering af nationale enheder - giver mulighed for en ensartet betjening af kunderne og etablering af integrerede produktionsmodeller.
- Etablering af et nordisk forretningsområde for Mail & Communication.
- Etablering af en strategisk enhed for e-handel.
- Strålfors skal fortsat drives som datterselskab - stærk koordination med Mail & Communication.



Mere ensartet betjening af kunder - øget fokus på e-handel - større potentiale for synergier.

---

# Ny varemærkestruktur - øget ensartethed

postnord

- PostNord bliver en stadig mere nordisk orienteret virksomhed.
- Ændringer i varemærkestruktur skaber øget fokus på ensartethed og styrkelse af PostNords forretning.
- Gradvis etablering af nye varemærkesymboler i de kommende tre år.
- Nærmere information om de nye varemærkesymboler vil blive præsenteret i løbet af 2014.

The image shows the PostNord logo in a large, bold, blue, lowercase sans-serif font. The logo is positioned on the right side of the slide, below the main title and to the right of the bullet points.

## Highlights 4. kvartal og 2013 som helhed

## Finansiell udvikling

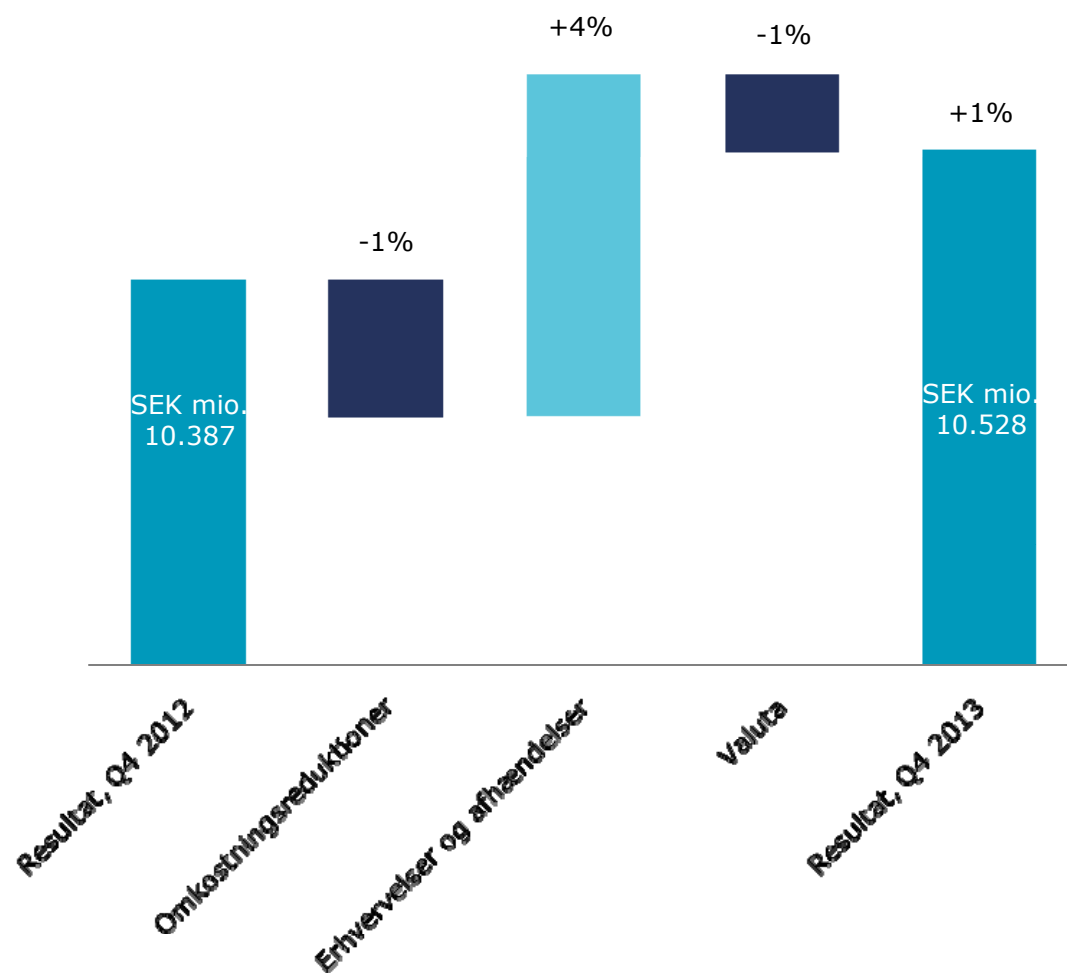
## Q&A

# Oversigt - resultat

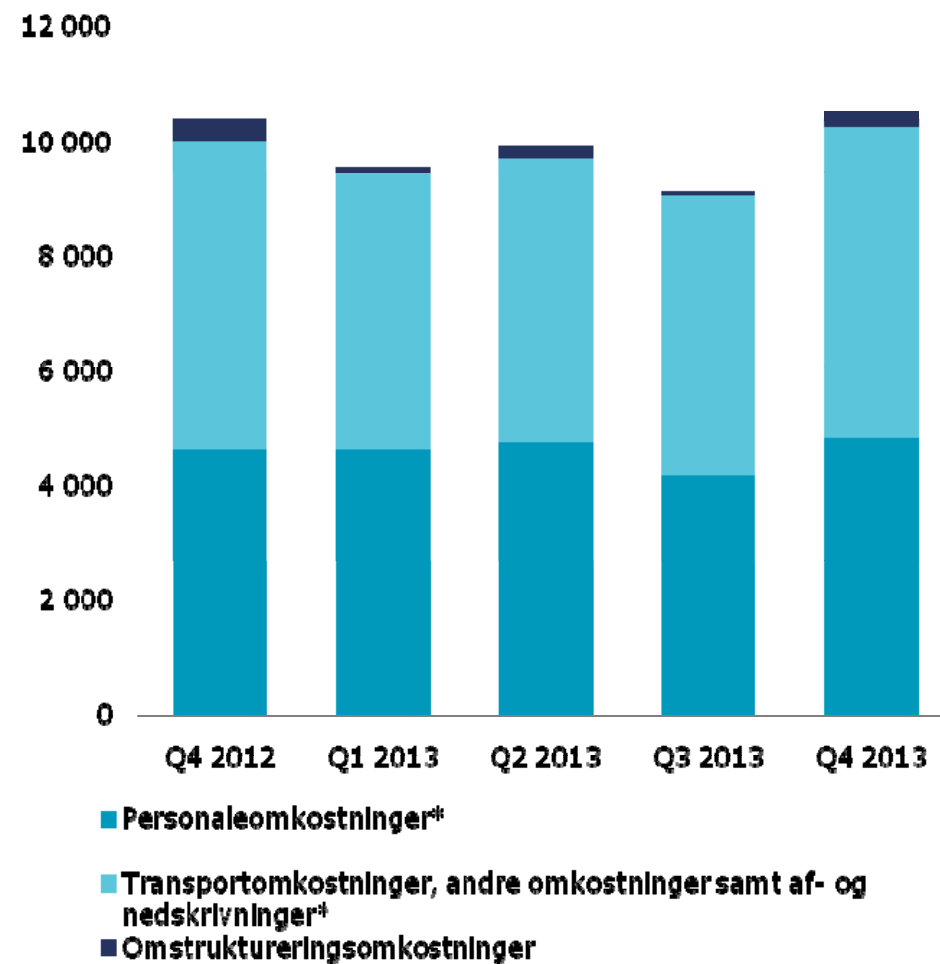
| SEK mio.  | Q4 2013       | Q4 2012       | △           | 2013          | 2012          | △          |
|---|---------------|---------------|-------------|---------------|---------------|------------|
| Nettoomsætning  | 10.638        | 10.481        | 1%          | 39.533        | 38.920        | 2%         |
| Andre driftsindtægter   | 69            | 62            | 11%         | 233           | 253           | -8%        |
| <b>Driftsindtægter</b>  | <b>10.707</b> | <b>10.543</b> | <b>2%</b>   | <b>39.766</b> | <b>39.173</b> | <b>2%</b>  |
| Driftsomkostninger*   | -10.528       | -10.387       | -1%         | -39.100       | -38.669       | -1%        |
| Andele af resultater i associerede virksomheder og joint ventures | 1             | 2             | -50%        | 10            | 7             | 43%        |
| <b>EBIT</b>   | <b>180</b>    | <b>158</b>    | <b>14%</b>  | <b>676</b>    | <b>511</b>    | <b>32%</b> |
| Finansielle poster, netto   | -59           | -36           | -64%        | -208          | -144          | -44%       |
| Skat  | -88           | -53           | -66%        | -146          | -120          | -22%       |
| <b>Periodens resultat</b>   | <b>33</b>     | <b>69</b>     | <b>-52%</b> | <b>322</b>    | <b>247</b>    | <b>30%</b> |
| <i>EBIT-margin, %</i>   | <i>1,7</i>    | <i>1,5</i>    |             | <i>1,7</i>    | <i>1,3</i>    |            |
| <i>Egenkapitalens forrentning, rullende 12 måneder, %</i>         | <i>3,9</i>    | <i>2,6</i>    |             | <i>3,9</i>    | <i>2,6</i>    |            |
| <i>Forrentning af operativ kapital, rullende 12 måneder, %</i>    | <i>5,7</i>    | <i>4,7</i>    |             | <i>5,7</i>    | <i>4,7</i>    |            |
| <i>Nettogæld/EBITDA, rullende 12 måneder</i>                      | <i>1,3</i>    | <i>1,8</i>    |             | <i>1,3</i>    | <i>1,8</i>    |            |
| <i>Soliditetsgrad, ultimo perioden, %</i>                         | <i>35</i>     | <i>27</i>     |             | <i>35</i>     | <i>27</i>     |            |

# Fortsat underliggende omkostningsreduktioner

## UDVIKLING I DRIFTSOMKOSTNINGER



## DRIFTSOMKOSTNINGER, SEK MIO.



# Forbedret pengestrøm i kvartalet

postnord

## PENGESTRØMME

| SEK mio.                             | Q4 2013      | Q4 2012      | 2013          | 2012         |
|--------------------------------------|--------------|--------------|---------------|--------------|
| FFO                                  | 1.058        | 896          | 1.550         | 1.776        |
| Ændring, driftskapital               | 592          | 490          | 112           | 49           |
| <b>Pengestrøm, driftsaktiviteter</b> | <b>1.650</b> | <b>1.386</b> | <b>1.662</b>  | <b>1.825</b> |
| <i>Margin*</i>                       | <i>15%</i>   | <i>13%</i>   | <i>4%</i>     | <i>5%</i>    |
| Investeringer                        | -883         | -1.085       | -2.653        | -3.533       |
| Finansieringsaktiviteter             | -82          | -878         | -82           | 2.654        |
| <b>Periodens pengestrøm</b>          | <b>685</b>   | <b>-577</b>  | <b>-1.073</b> | <b>946</b>   |
| Likvide midler                       | 1.973        | 3.046        | 1.973         | 3.046        |



# Forbedret finansiel stilling med faldende nettogæld

- Stigende referencerenter til beregning af pensionsforpligtelserne førte til et fald i nettogælden på SEK 1,3 mia. og en stigning i egenkapitalen på SEK 1,5 mia.
- Det overskydende afkast på pensionsaktiverne har bidraget med yderligere SEK 597 mio. til faldet i nettogælden.
- Finansielt beredskab på SEK 4,0 mia., heraf likvide midler på SEK 2,0 mia.

## FINANSIEL NETTOGÆLD

| SEK mio.                           | 31 dec 2013  | 31 dec 2012  |
|------------------------------------|--------------|--------------|
| Likvide midler                     | 1.973        | 3.046        |
| Rentebærende forpligtelser         | 4.589        | 4.312        |
| Hensættelser til pensioner*        | 375          | 3.033        |
| <b>Nettogæld</b>                   | <b>2.992</b> | <b>4.299</b> |
| Egenkapital**                      | 9.063        | 7.533        |
| <i>Nettogæld/EBITDA, g.</i>        | <i>1,3</i>   | <i>1,8</i>   |
| <i>Nettogældsætningsgrad, g.**</i> | <i>0,3</i>   | <i>0,6</i>   |
| <i>Soliditetsgrad, %**</i>         | <i>35</i>    | <i>27</i>    |
| <i>Finansielt beredskab</i>        | <i>3.973</i> | <i>5.046</i> |

# Fremtidsudsigter

postnord

|                                |   |
|--------------------------------|---|
| <b>Brevmængder</b>             | Fald på 4-5% i Sverige og 9-11% i Danmark i 2014.                       |
| <b>Investeringer</b>           | 3-5% af koncernens indtægter i 2014-2016.                               |
| <b>Lønsomhed og pengestrøm</b> | Stigende lønsomhed og forbedret pengestrøm i de kommende år.            |
| <b>Kreditværdighed</b>         | Fortsat ambition om at også fortsat være et "investment grade company". |





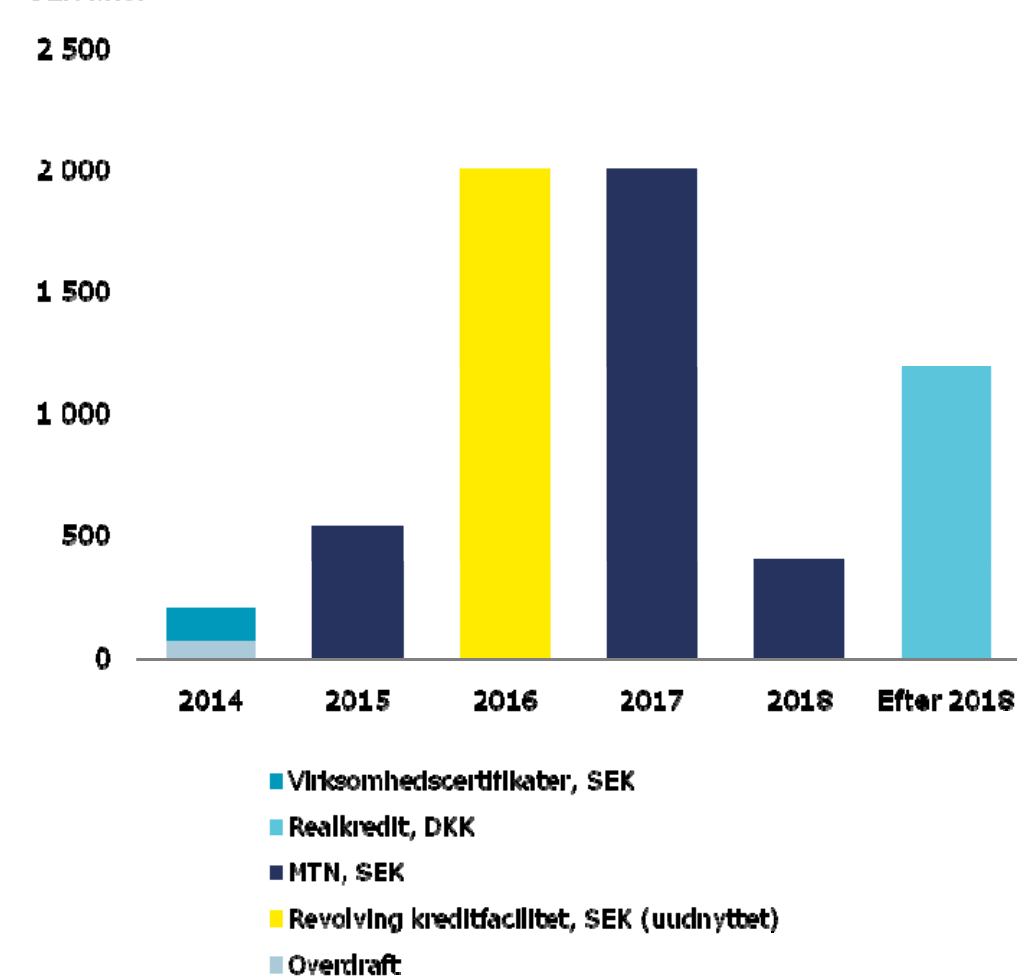
- Forbedring af indtjeningen.
- Kapitalfrigørelse ved øget kapitaleffektivitet – yderligere potentiale er identificeret i 2013.
- Opretholdelse af effektiv kapitalstruktur – potentiale til fremtidige emissioner af rentebærende papirer til refinansiering og nyfinansiering.
- Investment grade-ambition.

# Kreditprofil

## OVERSIGT, KREDITTER 31 DEC 2013

| Kredit  | Samlet værdi<br>SEK mia. | Udnyttet<br>værdi<br>SEK mia. |
|---|--------------------------|-------------------------------|
| Revolving kreditfacilitet,<br>5 år, SEK   | 2,0                      | 0                             |
| Virksomhedscertifikater, SEK  | 3,0                      | 0,2                           |
| Realkredit Danmark A/S,<br>finansiering i fast ejendom<br>(Post Danmark A/S), 20 år,<br>DKK | 1,2                      | 1,2                           |
| MTN-program, SEK  | 6,0                      | 2,9                           |
| <hr/>   |                          |                               |
| I alt udnyttet pr. 31 dec 2013  |                          | 4,3                           |
| Kreditter med kort forfaldstid  |                          | 0,2                           |

## FORFALDSSTRUKTUR, 31 DEC 2013, SEK MIO.



- Fortsat vækst og forbedret driftsresultat i 2013.
- Logistikvirksomheden og e-handelsydelseerne vokser.
- Brevmængderne fortsætter med at falde kraftigt - også i 2014.
- Lønsomheden er ikke tilfredsstillende, men skal forbedres.
- Opretholdelse af en god finansiel stilling.
- Videreudvikling af strategi – ny organisation – ny varemærkestruktur.

## Highlights 4. kvartal og 2013 som helhed

## Finansiell udvikling

## Q&A

This document does not contain an offer of securities in the United States or any other jurisdiction; securities may not be offered or sold in the United States absent registration or exemption from the registration requirements under the U.S. Securities Act of 1933, as amended. Any offer of securities will be made, if at all, by means of a prospectus or offering memorandum issued by PostNord.

## **Forward-looking statements**

Statements made in this document relating to future status or circumstances, including future performance and other trend projections are forward-looking statements. By their nature, forward-looking statements involve risk and uncertainty because they relate to events and depend on circumstances that will occur in the future. There can be no assurance that actual results will not differ materially from those expressed or implied by these forward-looking statements due to many factors, many of which are outside the control of PostNord. Forward-looking statements herein apply only as at the date of this document. PostNord will not undertake any obligation to publicly update or revise these forward-looking statements to reflect future events, new information or otherwise except as required by law.

**postnord**

**postnord.com**

Håkan Ericsson, administrerende direktør og koncernchef

Henrik Rättzén, CFO, +46 10 436 43 94

Per Mossberg, kommunikationsdirektør, +46 10 436 39 15

Investor Relations, +46 10 436 00 00, [ir@posten.se](mailto:ir@posten.se)