

# Regnskabsmeddelelse

# Q4 2014

---

## OKTOBER-DECEMBER 2014

- Nettoomsætningen udgjorde SEK 10.600 mio. (10.638 mio.).
- Det justerede driftsresultat udgjorde SEK 440 mio. (344 mio.).
- Driftsresultatet udgjorde SEK -70 mio. (180 mio.).
- Periodens resultat udgjorde SEK -80 mio. (31 mio.).
- Pengestrømmen fra driftsaktiviteter udgjorde SEK 1.290 mio. (1.645 mio.).

## JANUAR-DECEMBER 2014

- Nettoomsætningen udgjorde SEK 39.950 mio. (39.533 mio.).
- Det justerede driftsresultat udgjorde SEK 861 mio. (826 mio.).
- Driftsresultatet udgjorde SEK 351 mio. (662 mio.).
- Periodens resultat udgjorde SEK 176 mio. (306 mio.).
- Pengestrømmen fra driftsaktiviteter udgjorde SEK 670 mio. (1.657 mio.).
- Bestyrelsen indstiller, at der ikke udbetales udbytte SEK 0 (129 mio.).

---

PostNord er den førende leverandør af kommunikations- og logistikløsninger til, fra og inden for Norden. Vi sikrer postservice til private og virksomheder i Sverige og Danmark. Med vores ekspertise og et veludviklet distributionsnet skaber vi forudsætningerne for fremtidens kommunikation, e-handel, distribution og logistik i Norden. Koncernen havde i 2014 en omsætning på SEK 40 mia., og der var 38.000 medarbejdere. Moderselskabet er et svensk aktieselskab (publikt bolag) med hjemsted i Solna. [www.postnord.com](http://www.postnord.com)

## FINANSIEL OVERSIGT OG NØGLETAL

SEK mio., hvis ikke andet er anført	Okt-dec		Ekskl. <sup>1)</sup>		Jan-dec		Ekskl. <sup>1)</sup>	
	2014	2013 <sup>2)</sup>	Δ	Δ	2014	2013 <sup>2)</sup>	Δ	Δ
<b>RESULTATPOSTER</b>								
Nettoomsætning	10.600	10.638	0%	-2%	39.950	39.533	1%	-1%
Driftsresultat, EBIT	-70	180	>100%	>100%	351	662	-47%	-44%
Justeret driftsresultat, EBIT <sup>3)</sup>	440	344	28%		861	826	4%	
Resultat før afskrivninger og nedskrivninger, EBITDA	520	621	-16%	-18%	2.198	2310	-5%	-6%
Resultat før skat	-86	121	>100%		245	454	-46%	
Periodens resultat	-80	31	>100%		176	306	-42%	
<b>PENGESTRØMME</b>								
Pengestrøm fra driftsaktiviteter	1.290	1.645	-22%		670	1.657	-60%	
<b>FINANSIEL STILLING</b>								
Finansielt beredskab	3.843	3.968	-3%		3.843	3.968	-3%	
Nettogæld	3.672	1.624	>100%		3.672	1.624	>100%	
<b>NØGLETAL</b>								
Resultat pr. aktie, SEK	-0.04	0.02	>100%		0.09	0.15	-40%	
EBIT-margin/overskudsgrad	-0.6%	1.7%			0.9%	1.7%		
Justeret EBIT-margin/overskudsgrad <sup>3)</sup>	4.1%	3.2%			2.2%	2.1%		
EBITDA-margin	4.7%	5.8%			5.4%	5.8%		
Nettogæld/EBITDA, g.	1.7	0.7			1.7	0.7		
Nettogældsætningsgrad	46%	15%			46%	15%		
Forrentning af operativ kapital	3.1%	6.0%			3.1%	6.0%		
Gennemsnitligt antal ansatte	37.067	39.137	-5%		37.976	39.305	-3%	

1) Ændring ekskl. erhvervelser/afhændelser og valuta.

2) Er korrigeret på baggrund af ændret rapportering fra et datterselskab.

3) Justeret for sammenlignelige poster. Se tabel side 4.

## KOMMENTAR FRA DEN ADMINISTRERENDE DIREKTØR

### ÅRET VAR PRÆGET AF IMPLEMENTERING AF STRATEGI, NY ORGANISATION OG OMKOSTNINGSEFFEKTIVISERINGER

2014 var et begivenhedsrigt år. Vi har inden for rammerne af vores strategi implementeret en ny integreret organisation, lanceret et fælles varemærke og udviklet et kundetilpasset totaltilbud. Derudover er der gennemført et omfattende omstillingsarbejde i hele koncernen. Alt sammen for at sikre langsigtet lønsomhed og konkurrenceevne.

Vores arbejde med at udvikle mere kundetilpassede totaltilbud går godt. I logistikvirksomheden har vi bl.a. indgået aftale med Blue Water Shipping i Danmark om logistik med pakker og paller i Norden. Vi har i kvartalet også indgået en række store aftaler med kunder i det hurtigt voksende e-handelssegment. PostNord fik på bæredygtighedsområdet guld for sit kvalitative miljøarbejde af IPC, International Post Corporation.

Julens e-handel satte ny rekord med øgede pakkemængder. Brevmængderne faldt som forventet yderligere som følge af den fortsatte digitalisering og blev reduceret med 8% sammenlignet med 4. kvartal 2013, heraf 17% i Danmark og 6% i Sverige. De tilsvarende tal for 2014 som helhed viser et fald på 5% i koncernen, heraf 12% i Danmark og 4% i Sverige.

Der blev i kvartalet iværksat endnu et besparelsesprogram, og de dermed forbundne omstrukturingsomkostninger belastede resultatet. Inden for rammerne af vores kapitaleffektiviseringsprogram blev ejendommen på Købmagergade i Københavns centrum solgt i 4. kvartal, hvilket påvirkede resultatet og pengestrømmen positivt. Justeret for ekstraordinære poster udgjorde koncernens driftsresultat SEK 440 mio. (344 mio.) i 4. kvartal og SEK 861 mio. (826 mio.) for året som helhed.

Der er behov for fortsat omstillingsarbejde for at øge vores indtjeningsevne og langsigtede konkurrenceevne. Vi er nu ved at afslutte en reduktion med knap 800 stillinger inden for administration ud over de ca. 600 stillinger, som blev nedlagt i forbindelse med omorganiseringen i første halvår 2014. I 2015 vil der ske yderligere, løbende effektiviseringer inden for primært produktion for at opveje de faldende brevmængder.

Det blev i kvartalet besluttet at vurdere mulighederne for et eventuelt frasalg af Strålfors for at frigøre kapital i PostNord, samtidig med at en ændret ejersituation kan udvide Strålfors' udviklingsmuligheder. Vurderingsprocessen forløber planmæssigt. Fulfilment-virksomheden i Strålfors forbliver i PostNord og bliver ikke berørt af et eventuelt kommende frasalg.

EU-Kommissionen har stævnet den svenske stat ved EU-domstolen for ikke at have implementeret EU's momsdirektiv. Det er i dag uvist, hvornår EU-domstolen kan forventes at afsige dom i sagen, men det anses for sandsynligt, at det sker i 2015. Nogle kunder har endvidere fremsat krav til den svenske stat, subsidiært PostNord, om at få tilbagebetalt indbetalt moms. Momssagen understreger yderligere behovet for, at de postspecifikke bestemmelser snarest bliver tilpasset til kundernes ændrede efterspørgsel, så der kan opretholdes en befordringspligtig posttjeneste på rimelige økonomiske vilkår trods vigende brevmængder. Behovet herfor understreges yderligere af den svenske regerings varslede ambitioner om at øge tempoet i den offentlige digitalisering. En ændring af den postale regulering har også stor betydning for, at PostNords ambitiøse miljømål kan nås.

Vores finansielle mål blev opdateret og vedtaget på generalforsamlingen 2014. Målene er langsigtede og skal vurderes over en periode på 3-5 år. Målene er at opnå en forrentning af operativ kapital på 10,5%, en nettogældsætningsgrad på 10-50% og udbetaling af udbytte på 40-60% af årets resultat. Vi nåede ikke alle målene, men med den strategi, vi har vedtaget, er jeg overbevist om, at vi har afstukket den rigtige kurs på det eksisterende marked.

Året blev præget af store omstillingstiltag, som skulle skabe de rigtige forudsætninger for at opbygge et stærkere og mere integreret PostNord under et fælles varemærke. Jeg vil rette en stor tak til alle medarbejdere, fordi de på en engageret og professionel måde har bidraget hertil. Jeg vil også gerne takke alle vores kunder og samarbejdspartnere for et rigtig godt samarbejde, og jeg ser frem til at videreudvikle virksomheden for at skabe merværdi for vores kunder, ejere, medarbejdere og andre interessenter. Vi skal sørge for at levere det, vi lover.

*Håkan Ericsson*  
*Administrerende direktør og koncernchef*

## VIGTIGE BEGIVENHEDER OKTOBER-DECEMBER

### Besparelsesprogram

PostNord iværksatte et besparelsesprogram med besparelser på ca. SEK 500 mio. om året, hvilket reducerer antallet af medarbejdere med i alt ca. 800 personer, heraf flertallet i Danmark, inden for administration og andre supportfunktioner, hvilket belastede resultatet i 4. kvartal med SEK 696 mio. Forhandlingerne med de faglige organisationer blev afsluttet i december i Danmark og i januar i Sverige.

### Vurdering af forudsætninger for et eventuelt frasalg af virksomheden Strålfors

PostNord besluttede at vurdere forudsætningerne for et eventuelt frasalg af virksomheden Strålfors. Et frasalg af Strålfors kan frigøre kapital i PostNord, samtidig med at en ændret ejersituation kan udvide Strålfors' muligheder for fuldt ud at deltage i den dynamiske udvikling på det nordeuropæiske kommunikationsmarked. Fulfilment-virksomheden i Strålfors forbliver i PostNord og bliver ikke berørt af et eventuelt kommende frasalg.

### Ændringer i PostNords ledelsesgruppe, Group Executive Team

Knud B. Pedersen forlod stillingen som vicekoncernchef og viceadministrerende direktør i PostNord AB ved årsskiftet for at gå på pension. Knud B. Pedersen trak sig samtidig tilbage fra opgaven som administrerende direktør i Post Danmark A/S. I første halvår 2015 vil Knud B. Pedersen fungere som rådgiver for PostNords koncernchef.

Den juridiske og operative struktur i Danmark blev sammenlagt ved årsskiftet. Chefen for PostNord Danmark, Henning Christensen, blev samtidig også administrerende direktør i Post Danmark A/S.

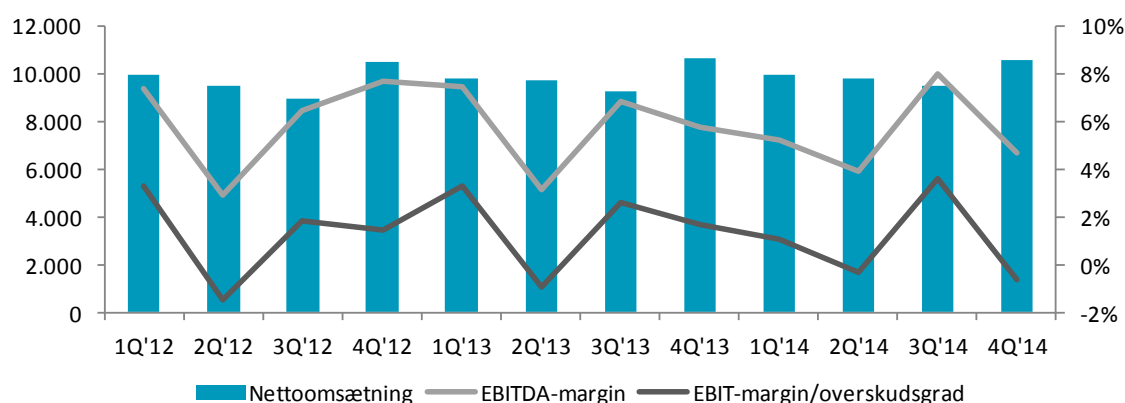
Fra og med årsskiftet refererer koncernfunktionen Jura til koncernchefen, og chefjuristen Kristina Lilja, som tiltrådte i 4. kvartal, bliver medlem af Group Executive Team.

I forbindelse med at der gennemføres en vurdering af forudsætningerne for et eventuelt frasalg af virksomheden Strålfors, har den administrerende direktør for Strålfors, Per Samuelson, forladt Group Executive Team pr. 30. oktober 2014.

### Tvist om koncessionsvilkår for PostNord Group AB "PostNord" (tidligere Posten AB)

Den 27. september 2013 afsagde Förvaltningsrätten i Sverige dom i sagen om koncessionsvilkårene fra 2012. Hermed godkendtes den svenske Post- og telestyrelsens (PTS) regulering, der indeholder meget vidtgående krav om transparens, som kunne skade PostNords konkurrenceevne. PostNord ankede dommen til Kammarrätten i Sverige, som ikke gav anketilladelse. PostNord indbragte afgørelsen for Högsta Förvaltningsdomstolen (HFD) i Sverige, som den 22. december 2014 besluttede ikke at give anketilladelse. Dermed står PTS' beslutning om Koncessionsvilkår 2012 ved magt. De nuværende koncessionsvilkår gælder til og med den 30. september 2015. Heri forbeholder PTS sig ret til at ændre kravene om transparens, når der er truffet endelig afgørelse om vilkårene fra 2012, men det vides endnu ikke, om PTS vil benytte denne ret.

## KONCERNENS RESULTAT



### Oktober-december

Ekskl. erhvervelser og valutakurseffekter faldt PostNords nettoomsætning med 2% sammenlignet med året før. Markederne var præget af fortsat hård konkurrence i logistikbranchen og desuden faldende brevmængder. Som følge af den fortsatte digitalisering faldt brevmængderne som helhed med 8% i kvartalet sammenlignet med året før, heraf 17% i Danmark og 6% i Sverige. E-handlen satte ny rekord op til jul, hvilket øgede varedistributionen med breve og pakker. Koncernens pakkemængder steg med 12%, idet de e-handelsrelaterede B2C-pakkemængder dog steg med 17%. Pakkemængderne stiger, men kompenserer indtægtsmæssigt ikke fuldt ud de faldende brevmængder.

Koncernens rapporterede driftsresultat udgjorde i kvartalet SEK -70 mio. (180 mio.), og overskudsgraden lå på -0,6 (1,7)%. Der blev i kvartalet iværksat et besparelserprogram med besparelser på ca. SEK 500 mio. om året, og der blev foretaget de nødvendige hensættelser til omstrukturingsomkostninger. Der blev i kvartalet bogført en kapitalgevinst fra frasalg af ejendom og foretaget en nedskrivning af immaterielle aktiver inden for IT. Koncernens driftsresultat ekskl. ekstraordinære poster udgjorde SEK 440 mio. (344 mio.), og overskudsgraden lå på 4,1 (3,2)%.

#### Helår og 4. kvartal 2014

SEK mio.	Mail & Communication	Logistics	PostNord Strålfors	Øvrigt	Koncern total
Hensættelser, omstruktureringstiltag, administration	-506	-48	-22	-120	<b>-696</b>
Hensættelser, i øvrigt	4	-16	-42	25	<b>-29</b>
Nedskrivning immaterielle aktiver, IT				-151	<b>-151</b>
Kapitalgevinst frasalg ejendom, Købmagergade i Danmark	366				<b>366</b>
<b>I alt, sammenlignelige poster</b>	<b>-136</b>	<b>-64</b>	<b>-64</b>	<b>-246</b>	<b>-510</b>

#### Helår og 4. kvartal 2013

SEK mio.	Mail & Communication	Logistics	PostNord Strålfors	Øvrigt	Koncern total
Hensættelser, omstruktureringstiltag, administration				-164	<b>-164</b>
<b>I alt, sammenlignelige poster</b>	<b>0</b>	<b>0</b>	<b>0</b>	<b>-164</b>	<b>-164</b>

Finansielle poster, netto, lå på SEK -16 mio. (-59 mio.) og blev påvirket positivt af lavere renteomkostninger til pensioner.

Kvartalets skatteomkostninger udgjorde SEK 6 mio. (-90 mio.). Periodens resultat udgjorde SEK -80 mio. (31 mio.).

## Januar-december

PostNords nettoomsætning steg med 1% i 2014 sammenlignet med 2013. Ekskl. erhvervelser og valutakurseffekter faldt nettoomsætningen med 1%. Brevmængderne faldt som helhed med 5%, heraf 12% i Danmark og 4% i Sverige. Koncernens pakkemængder steg med 9%, idet de e-handelsrelaterede B2C-pakkemængder dog steg med 15%.

Koncernens rapporterede driftsresultat udgjorde i 2014 SEK 351 mio. (662 mio.), og overskudsgraden lå på 0,9 (1,7)%. Koncernens omkostninger i året blev reduceret som følge af besparelserprogrammer, samtidig med at de stigende pakkemængder øgede de dermed forbundne variable omkostninger. Nettoeffekten er dog positiv. Det justerede driftsresultatet udgjorde SEK 861 mio. (826 mio.) for året som helhed, og den justerede overskudsgrad lå på 2,2 (2,1)%.

Finansielle poster, netto, lå på SEK -106 mio. (-208 mio.) og blev påvirket positivt af lavere renteomkostninger til pensioner, finansiel leasing og valutakurseffekter sammenlignet med året før.

Skatteomkostningerne udgjorde SEK -69 mio. (-148 mio.). Periodens resultat udgjorde SEK 176 mio. (306 mio.).

## FINANSIEL STILLING PR. 31. DECEMBER 2014

Koncernens egenkapital faldt til SEK 7.991 mio., sammenlignet med SEK 8.739 mio. pr. 30. september 2014. Faldet skyldes især omregning af pensionsforpligtelser og forvaltede pensionsaktiver på netto SEK -677 mio. og periodens resultat på SEK -80 mio., men blev dog påvirket positivt af en ændring i udskudt skat på SEK 191 mio. Koncernen reducerede i 2014 som helhed sin egenkapital med SEK 1.043 mio. fra SEK 9.034 mio. Reduktionen skyldes primært omregning af pensionsforpligtelser på SEK -1.682 mio., ændring af udskudt skat på SEK 370 mio. og valutakursdifferencer på SEK 238 mio.

Nettogældsætningsgraden (nettogæld/egenkapital) var 46% sammenlignet med 48% pr. 30. september 2014 og sammenlignet med 15% pr. 31. december 2013. Stigningen i året skyldes primært omregning af pensionsforpligtelser på grund af en faldende diskonteringsrente og negativ pengestrøm efter investeringer. Nettogæld/EBITDA-forholdet, rullende over 12 måneder, lå på 1,7. PostNord har kapitaleffektiviseringsprogrammer på primært to områder: I forbindelse med driftskapital arbejder vi med at reducere driftstilgodehavender og øge driftsforpligtelser ved at gennemgå vores aftaler, og hvad angår vores bygningsmasse, vurderer vi frasalg af ejendomme. Dette vil med tiden øge vores fleksibilitet.

### Nettogæld

SEK mio.	31 dec 2013	31 mar 2014	30 jun 2014	30 sep 2014	31 dec 2014
Finansielle tilgodehavender	1.199	1.225	1.286	1.341	1.092
Kortfristede rentebærende tilgodehavender	163	242	286	0	0
Likvide midler	1.981	993	1.074	684	1.843
Rentebærende gæld	-4.592	-4.555	-5.134	-5.521	-5.384
Hensættelser til pensioner <sup>1)</sup>	-375	-33	-438	-701	-1.223
<b>Nettogæld <sup>2)</sup></b>	<b>-1.624</b>	<b>-2.128</b>	<b>-2.926</b>	<b>-4.197</b>	<b>-3.672</b>

1) Inkl. aktiver tilknyttet pensionsordninger.

2) Definitionen på nettogæld blev ændret med virkning fra 2014 i forbindelse med beslutningen om nye økonomiske mål, truffet på den ordinære generalforsamling 2014, som førte til en korrektion af tallene for 2013. Se også noten med Definitioner.

Koncernens nettogæld faldt med SEK 525 mio. i 4. kvartal. Faldet skyldes primært salg af ejendomme, men blev modvirket af omregning af pensionsforpligtelser på grund af en faldende diskonteringsrente, hvilket delvist blev afbødet af et positivt afkast af forvaltede pensionsaktiver.

I 2014 som helhed steg koncernens nettogæld med SEK 2.048 mio. Stigningen skyldes primært omregning af pensionsforpligtelser på grund af en faldende diskonteringsrente og negativ pengestrøm efter investeringer.

I kvartalet blev der optaget nye lån fra Svensk Exportkredit (SEK) på i alt SEK 200 mio., samtidig med at der blev tilbagebetalt virksomhedscertifikater på netto SEK 400 mio.

Koncernens finansielle beredskab udgjorde SEK 3.843 mio., sammenlignet med SEK 3.968 mio. pr. 31. december 2013, og bestod af likvide midler på SEK 1.843 mio. og en uudnyttet kredit på SEK 2.000 mio. med forfald i 2017.

## PENGESTRØMME

### Oktober-december

Pengestrømmen fra driftsaktiviteter udgjorde SEK 1.290 mio. (1.645 mio.). Driftstilgodehavender faldt og driftsforpligtelser inkl. hensættelser til besparellesprogrammer steg, hvilket primært var sæsonbetonet.

Pengestrømmen fra investeringsaktiviteter udgjorde SEK 35 mio. (-870 mio.). Investeringerne i materielle aktiver på SEK 356 mio. (647 mio.) omfattede primært køretøjer i produktionen, transport- og sorteringsudstyr samt anlæg. Vi arbejder også inden for rammerne af vores kapitaleffektiviseringsprogram aktivt med at frigøre ejendomme og har frasolgt en ejendom i Københavns centrum, hvilket har påvirket pengestrømmen positivt. Det samlede frasalg af materielle aktiver udgjorde SEK 554 mio. (31 mio.) i kvartalet.

Pengestrømmen fra finansieringsaktiviteter udgjorde SEK -170 mio. (-82 mio.). Koncernen har i perioden optaget nye lån på SEK 200 mio. (0 mio.) fra Svensk Exportkredit og tilbagebetalt virksomhedscertifikater på netto SEK 400 mio. (0 mio.).

De likvide midler udgjorde ultimo perioden SEK 1.843 mio., sammenlignet med SEK 684 mio. pr. 30. september 2014.

### Januar-december

Pengestrømmen fra driftsaktiviteter udgjorde SEK 670 mio. (1.657 mio.). Faldet skyldes især en negativ pengestrøm fra faldende driftsforpligtelser, hvilket først og fremmest skal ses i lyset af en reduktion af leverandørgæld sammenlignet med året før.

Pengestrømmen fra investeringsaktiviteter udgjorde SEK -1.386 mio. (-2.640 mio.). Denne ændring skyldes især, at der blev gennemført færre erhvervelser i 2014 end i 2013, frasalg af ejendomme og lavere investeringer i materielle anlægsaktiver. Investeringerne i materielle anlægsaktiver omfattede primært køretøjer i produktionen, transport- og sorteringsudstyr samt anlæg i forbindelse med etableringen af de nye centre i Sverige.

Pengestrømmen fra finansieringsaktiviteter udgjorde SEK 566 mio. (-82 mio.). Koncernen har i perioden optaget nye lån på netto SEK 750 mio. (181 mio.).

De likvide midler udgjorde ultimo perioden SEK 1.843 mio., sammenlignet med SEK 1.981 mio. pr. 31. december 2013.

## LANDENE

Ekstern nettoomsætning <sup>1)</sup> SEK mio.	Okt-dec	Okt-dec	Ekskl. <sup>2)</sup>		Jan-dec	Jan-dec	Ekskl. <sup>2)</sup>	
	2014	2013	△	△	2014	2013	△	△
<b>PostNord Sverige</b>								
Mail & Communication	3.595	3.700	-3%	-3%	13.521	13.813	-2%	-2%
Logistics	2.301	2.209	4%	4%	8.466	7.876	7%	3%
<b>Total</b>	<b>5.896</b>	<b>5.909</b>	<b>0%</b>	<b>0%</b>	<b>21.987</b>	<b>21.689</b>	<b>1%</b>	<b>0%</b>
<b>PostNord Danmark</b>								
Mail & Communication	1.780	1.924	-7%	-12%	6.802	7.102	-4%	-9%
Logistics <sup>3)</sup>	793	734	8%	3%	2.877	2.705	6%	1%
<b>Total</b>	<b>2.573</b>	<b>2.658</b>	<b>-3%</b>	<b>-8%</b>	<b>9.679</b>	<b>9.807</b>	<b>-1%</b>	<b>-6%</b>
<b>PostNord Norge &amp; Finland</b>								
Logistics	1.113	1.102	1%	0%	4.374	4.437	-1%	-1%
<b>Total</b>	<b>1.113</b>	<b>1.102</b>	<b>1%</b>	<b>0%</b>	<b>4.374</b>	<b>4.437</b>	<b>-1%</b>	<b>-1%</b>
<b>PostNord Strålfors</b>	<b>666</b>	<b>650</b>	<b>2%</b>	<b>0%</b>	<b>2.588</b>	<b>2.504</b>	<b>3%</b>	<b>1%</b>
<b>Andre lande<sup>3)</sup></b>	<b>352</b>	<b>319</b>			<b>1.322</b>	<b>1.096</b>		
<b>Total, koncernen</b>	<b>10.600</b>	<b>10.638</b>			<b>39.950</b>	<b>39.533</b>		

1) Inddeling i geografiske områder baseret på virksomhedernes hjemsted.

2) Ændring ekskl. erhvervelser/afhændelser og valuta.

3) Inkl. Tyskland.

### PostNord Sverige

Nettoomsætningen var uændret i kvartalet sammenlignet med året før. Der var ingen påvirkning fra erhvervelser og valuta i kvartalet. E-handelsmængderne voksede. Markedet præges fortsat af faldende brevmængder, færre bladabonnenter og modtagere af direct mail samt hård konkurrence i logistikbranchen. Omsætningen i Mail & Communication i Sverige faldt med 3% efter et fald i brevmængderne på 6%. Omsætningen i Logistics i Sverige steg med 4% primært som følge af større pakkemængder og nye kundefaftaler.

PostNord fører en dialog med de svenske lovgivere for at opnå en tilpasning af de postspecifikke bestemmelser, så de tager bedre højde for de ændrede markedsforudsætninger med vigende brevmængder. Det er nødvendigt for at sikre, at vi kan tilbyde en god postservice på langt sigt under stabile økonomiske forhold – og at vi samtidig kan nå vores ambitiøse miljømål.

### PostNord Danmark

Nettoomsætningen faldt samlet med 3% i kvartalet sammenlignet med året før. Ekskl. erhvervelser og valutakurseffekter faldt nettoomsætningen samlet med 8%, idet de faldende brevmængder, færre modtagere af direct mail og fortsat hård konkurrence i logistikbranchen påvirkede resultatet negativt. Mail & Communication i Danmark faldt med 7%, inkl. positive valutakurseffekter. Ekskl. valutakurseffekter faldt omsætningen med 12% som følge af, at brevmængderne faldt med 17%. Logistics i Danmark steg med 8%, inkl. positive valutakurseffekter. Ekskl. valutakurseffekter steg Logistics med 3%, primært som følge af større volumener og nye kundefaftaler.

PostNord bød de nye postlove i begyndelsen af året velkommen og fortsætter dialogen med lovgiverne om at tilpasse vilkårene til de ændrede markedsforudsætninger.

### PostNord Norge og Finland

Nettoomsætningen steg med 1% i kvartalet sammenlignet med året før. Ekskl. valutakurseffekter var nettoomsætningen uændret. Det forventes, at den norske regering vil fjerne sit forbehold over for EU's tredje postdirektiv. Det er et forhold, som vil kunne bedre PostNords fremtidige muligheder på det norske brevmarked.



## FORRETNINGSOMRÅDERNE

SEK mio.	Okt-dec	Okt-dec	Ekskl. <sup>1)</sup>		Jan-dec	Jan-dec	Ekskl. <sup>1)</sup>	
	2014	2013	Δ	Δ	2014	2013	Δ	Δ
<b>Mail &amp; Communication</b>								
Nettoomsætning	5.803	5.981	-3%	-5%	21.805	22.124	-1%	-3%
Driftsresultat, EBIT	246	276	-11%	-12%	592	570	4%	5%
Overskudsgrad, % <sup>2)</sup>	3.7%	4.1%			2.4%	2.3%		
Justeret driftsresultat, EBIT <sup>3)</sup>	382	276	38%		728	570	28%	
Justeret overskudsgrad, % <sup>2) 3)</sup>	5.8%	4.1%			3.0%	2.3%		
<b>Logistics</b>								
Nettoomsætning	4.287	4.091	5%	4%	15.940	15.187	5%	2%
Driftsresultat, EBIT	-66	-15	>100%	>100%	-74	122	>100%	>100%
Overskudsgrad, % <sup>2)</sup>	-1.5%	-0.3%			-0.5%	0.7%		
Justeret driftsresultat, EBIT <sup>3)</sup>	-2	-15	-87%		-10	122	>100%	
Justeret overskudsgrad, % <sup>2) 3)</sup>	0.0%	-0.3%			-0.1%	0.7%		
<b>PostNord Strålfors<sup>4)</sup></b>								
Nettoomsætning	688	675	2%	0%	2.663	2.612	2%	-1%
Driftsresultat, EBIT	-35	10	>100%	>100%	-63	2	>100%	>100%
Overskudsgrad, % <sup>2)</sup>	-5.1%	1.5%			-2.4%	0.1%		
Justeret driftsresultat, EBIT <sup>3)</sup>	29	10	>100%		1	2	-50%	
Justeret overskudsgrad, % <sup>2) 3)</sup>	4.1%	1.5%			0.0%	0.1%		
<b>Øvrigt og Elimineringer</b>								
Nettoomsætning	-178	-109			-458	-390		
Driftsresultat, EBIT	-215	-91			-104	-32		
Koncernens driftsresultat	-70	180			351	662		
Koncernens finansielle poster, netto	-16	-59			-106	-208		
Koncernens resultat før skat	-86	121			245	454		

1) Ændring ekskl. erhvervelser/afhændelser og valuta.

2) Beregning af overskudsgrader inkluderer andre driftsindtægter.

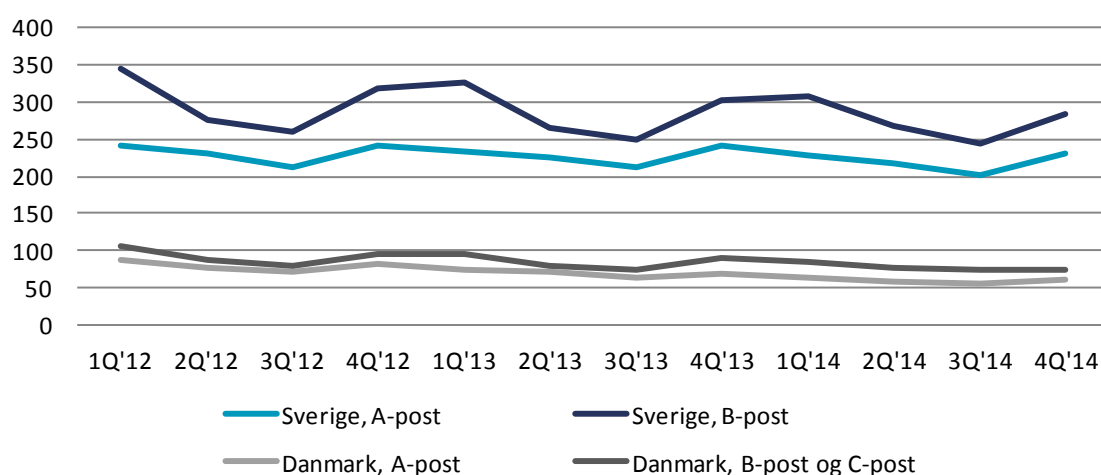
3) Justeret for sammenlignelige poster. Se tabel på side 4.

4) PostNord Strålfors er korrigeret i 2013 på baggrund af ændret rapportering fra et datterselskab.

### Mail & Communication

Nettoomsætningen for forretningsområdet Mail & Communication faldt med 3% i kvartalet sammenlignet med året før. Ekskl. erhvervelser og valutakurseffekter faldt nettoomsætningen med 5%. Nettoomsætningen faldt med 1% for året som helhed, og ekskl. erhvervelser og valutakurseffekter var nedgangen 3%. Den lavere nettoomsætning skyldes primært den fortsatte digitalisering med faldende brevmængder, færre bladabonnenter og modtagere af direct mail samt den fortsat hårde konkurrence inden for direct mail.

Brevmængder, mio.



Brevmængderne faldt i 4. kvartal som helhed med 8% som følge af konkurrencen fra digitaliseringen, heraf 17% i Danmark og 6% i Sverige. For året 2014 som helhed faldt brevmængderne samlet med 5%, heraf 12% i Danmark og 4% i Sverige. De faldende mængder blev i nogen udstrækning opvejet af en fortsat positiv udvikling inden for e-handelsrelaterede tjenester.

Det rapporterede driftsresultat udgjorde i kvartalet SEK 246 mio. (276 mio.), og overskudsgraden lå på 3,7 (4,1)%. I kvartalet blev der foretaget væsentlige hensættelser til omstruktureringer i forbindelse med besparelsesprogrammet inden for administration, samtidig med at en ejendom i Danmark blev frasolgt og genererede en kapitalgevinst. Justeret for ekstraordinære poster udgjorde driftsresultatet SEK 382 mio. (276 mio.), og overskudsgraden lå på 5,8 (4,1)%. Det forbedrede resultat skyldes primært gennemførte personaleeffektiviseringer.

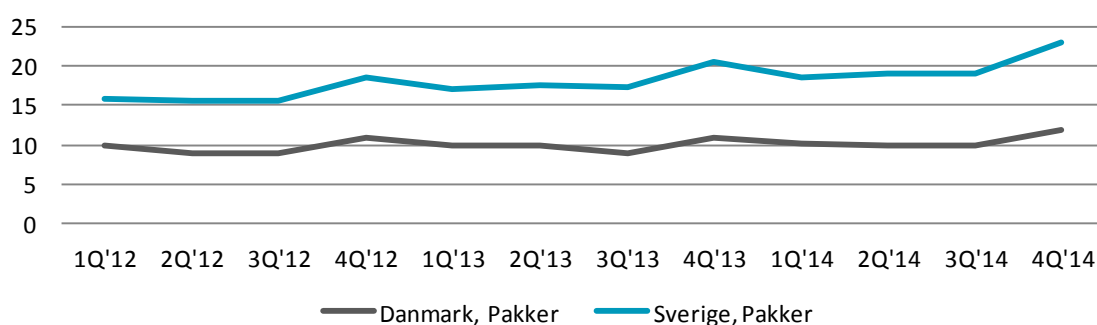
Det rapporterede driftsresultat udgjorde SEK 592 mio. (570 mio.) for året som helhed, og overskudsgraden lå på 2,4 (2,3)%. Der blev i årets løb gennemført væsentlige besparelsesprogrammer og effektiviseringer. Sidst på året blev der frasolgt en ejendom i Danmark, hvilket genererede en kapitalgevinst. Justeret for ekstraordinære poster udgjorde driftsresultatet SEK 728 mio. (570 mio.), og overskudsgraden lå på 3,0 (2,3)%. Det forbedrede resultat skyldes primært gennemførte personaleeffektiviseringer.

### Logistics

Nettoomsætningen for forretningsområdet Logistics steg med 5% i kvartalet sammenlignet med året før. Ekskl. erhvervelser og valutakurseffekter steg nettoomsætningen med 4%. Julens e-handel satte ny rekord, og pakkemængderne steg med 12% i kvartalet, idet de e-handelsrelaterede B2C-forsendelser steg med 17%.

For året som helhed steg nettoomsætningen med 5%, og ekskl. erhvervelser og valutakurseffekter med 2%. Stigningen skyldes primært nye kontrakter og stigende pakkemængder. Pakkemængderne steg med 9% for året som helhed, idet de e-handelsrelaterede B2C-forsendelser steg med 15%.

Pakkemængder, mio.



Det rapporterede driftsresultat udgjorde i kvartalet SEK -66 mio. (-15 mio.), og overskudsgraden lå på -1,5 (-0,3)%. I kvartalet blev der foretaget hensættelser til omstruktureringer i forbindelse med besparelsesprogrammet inden for administration og andre hensættelser i forbindelse med virksomheden. Justeret for ekstraordinære poster udgjorde driftsresultatet -2 mio. (-15 mio.), og overskudsgraden lå på 0,0 (-0,3)%.

Det rapporterede driftsresultat udgjorde SEK -74 mio. (122 mio.) for året som helhed, og overskudsgraden lå på -0,5 (0,7)%. I årets løb blev der gennemført væsentlige besparelsesprogrammer, som har reduceret omkostningerne, samtidig med at stigende pakkemængder har øget de dermed forbundne variable omkostninger. Nettoeffekten er dog positiv. Det justerede driftsresultat udgjorde SEK -10 mio. (122 mio.), og overskudsgraden lå på -0,1 (0,7)%. Den faldende overskudsgrad skyldes den fortsat hårde konkurrence på logistikmarkedet.

#### PostNord Strålfors

Nettoomsætningen for PostNord Strålfors steg med 2% både sammenlignet med 4. kvartal året før og året som helhed. Nettoomsætningen ekskl. erhvervelser og valutakurseffekter var uændret i kvartalet og faldt med 1% for året som helhed. Den faldende omsætning på de områder, som er udsat for konkurrence fra alternative digitale løsninger, er blevet kompenseret af en øget omsætning på først og fremmest standardiserede printløsninger og nye kundefaletter.

Det rapporterede driftsresultat udgjorde i 4. kvartal SEK -35 mio. (10 mio.), og overskudsgraden lå på -5,1 (1,5)%. Der blev i kvartalet gennemført besparelsesprogrammer, som har påvirket virksomheden positivt. Det justerede driftsresultat udgjorde SEK 29 mio. (10 mio.), og overskudsgraden lå på 4,1 (1,5)%.

Det rapporterede driftsresultat udgjorde SEK -63 mio. (2 mio.) for året som helhed, og overskudsgraden lå på -2,4 (0,1)%. Der blev i årets løb gennemført besparelses- og effektiviseringsprogrammer. Det justerede driftsresultat udgjorde SEK 1 mio. (2 mio.) for året som helhed, og overskudsgraden lå på 0,0 (0,1)%.

Sammenligningstillene for resultatet for 2013 blev ændret med SEK -16 mio. på grund af en korrigeret rapportering fra et datterselskab i 1. kvartal 2014.

Det blev i kvartalet besluttet at vurdere et eventuelt frasalg af aktiviteterne i Strålfors for at frigøre kapital i PostNord, samtidig med at en ændret ejersituation kan udvide Strålfors' udviklingsmuligheder. Vurderingsprocessen forløber planmæssigt. Fulfilment-virksomheden i Strålfors forbliver i PostNord og bliver ikke berørt af et eventuelt kommende frasalg.

#### Øvrigt og elimineringer

Driftsresultatet udgjorde SEK -215 mio. (-91 mio.) i kvartalet og SEK -104 mio. (-32 mio.) for året som helhed. Ændringerne kan primært forklares med en nedskrivning af immaterielle aktiver inden for IT i 4. kvartal.

## **RISICI OG USIKKERHEDSFAKTORER**

PostNord er eksponeret for strategiske, operative og finansielle risici. Der er ikke indtruffet væsentlige ændringer i 2014. En beskrivelse af risici, usikkerhedsfaktorer og risikostyring samt væsentlige vurderinger og skøn findes i årsrapporten for 2013, side 95-98, og note 2, side 110-111. Der er ikke konstateret væsentlige ændringer eller fremkommet nye vurderinger siden årsrapportens offentliggørelse.

## **GENERALFORSAMLING 2015**

Generalforsamlingen afholdes den 23. april 2015 på PostNords hovedkontor, Terminalvägen 24, Solna, Sverige. Information om generalforsamlingen vil bl.a. være tilgængelig på [www.postnord.com](http://www.postnord.com)

## **FORSLAG TIL UDBETALING AF UDBYTTET**

Bestyrelsen foreslår under hensyntagen til selskabets resultat og fortsatte omstillingsbehov, at der ikke udbetales udbytte.

## FINANSKALENDER

Års- og bæredygtighedsrapport	23. marts 2015
Generalforsamling 2015	23. april 2015
Delårsrapport januar-marts 2015	30. april 2015
Delårsrapport januar-juni 2015	13. august 2015
Delårsrapport januar-september 2015	28. oktober 2015

---

Solna, den 13. februar 2015  
PostNord AB (publ), org.nr.: 556771-2640

Håkan Ericsson  
*Administrerende direktør og koncernchef*

Revisorerne har ikke foretaget review af denne rapport.

Der er tale om oplysninger, som PostNord AB (publ) er forpligtet til at offentliggøre iflg. svensk lov om værdipapirmarkedet. Informationen blev offentliggjort den 13. februar 2015 kl. 08.30 (CET).

I oversættelsen af denne regnskabsmeddelelse der udvist den største omhyggelighed. Den svenske tekst er dog gældende, såfremt misforståelser måtte opstå ved den danske oversættelse.

---

## KONTAKTOPLYSNINGER

### CFO

Gunilla Berg, +46 (0)10 436 28 10

### Chef for Investor Relations

Susanne Andersson, +46 (0)10 436 20 86  
[ir@postnord.com](mailto:ir@postnord.com)

### Sverige

Postadresse: SE-105 00 Stockholm  
Besøgsadresse: Terminalvägen 24, Solna  
+46 (0)10 436 00 00  
[www.postnord.com](http://www.postnord.com)

### Kommunikationsdirektør

Per Mossberg, +46 (0)10 436 39 15

### Danmark

Post- og besøgsadresse:  
Tietgensgade 37, DK-1566 København V  
+45 33 61 00 00

## FINANSIELLE RAPPORTER

### Koncernens resultatopgørelse

SEK mio.	Note	Okt-dec 2014	Okt-dec 2013 <sup>1)</sup>	Jan-dec 2014	Jan-dec 2013 <sup>1)</sup>
Nettoomsætning	1	10.600	10.638	39.950	39.533
Andre driftsindtægter		432	69	632	233
<b>Driftsindtægter</b>	<b>2</b>	<b>11.032</b>	<b>10.707</b>	<b>40.582</b>	<b>39.766</b>
Personaleomkostninger	3	-4.675	-4.906	-18.212	-18.626
Transportomkostninger	3	-2.623	-2.399	-9.832	-8.953
Andre omkostninger	3.4	-3.219	-2.782	-10.356	-9.887
Afskrivninger og nedskrivninger	3	-590	-441	-1.847	-1.648
<b>Driftsomkostninger</b>		<b>-11.107</b>	<b>-10.528</b>	<b>-40.247</b>	<b>-39.114</b>
Andele af resultater i associerede virksomheder og joint ventures		5	1	16	10
<b>DRIFTSRESULTAT</b>		<b>-70</b>	<b>180</b>	<b>351</b>	<b>662</b>
Finansielle indtægter		62	10	89	50
Finansielle omkostninger		-78	-69	-195	-258
<b>Finansielle poster, netto</b>		<b>-16</b>	<b>-59</b>	<b>-106</b>	<b>-208</b>
<b>Resultat før skat</b>		<b>-86</b>	<b>121</b>	<b>245</b>	<b>454</b>
Skat		6	-90	-69	-148
<b>PERIODENS RESULTAT</b>		<b>-80</b>	<b>31</b>	<b>176</b>	<b>306</b>
<b>Periodens resultat, som kan henføres til</b>					
Moderselskabets aktionærer		-80	29	173	303
Kapitalandele uden bestemmende indflydelse		0	2	3	3
Resultat pr. aktie, SEK		-0.04	0.02	0.09	0.15

### Koncernens totalindkomstopgørelse

SEK mio.	Okt-dec 2014	Okt-dec 2013 <sup>1)</sup>	Jan-dec 2014	Jan-dec 2013 <sup>1)</sup>
<b>PERIODENS RESULTAT</b>	<b>-80</b>	<b>31</b>	<b>176</b>	<b>306</b>
<b>ANDEN TOTALINDKOMST</b>				
<b>Poster, som ikke kan omklassificeres til periodens resultat</b>				
Omvurdering af pensionsforpligtelser	-869	76	-1.682	1.821
Ændring i udskudt skat	191	-17	370	-401
<b>I alt</b>	<b>-678</b>	<b>59</b>	<b>-1.312</b>	<b>1.420</b>
<b>Poster, som er omklassificeret eller kan omklassificeres til periodens resultat</b>				
Pengestrømssikringer efter skat	-2		-12	
Omregningsdifferencer <sup>2)</sup>	12	-16	237	-107
<b>I alt</b>	<b>10</b>	<b>-16</b>	<b>225</b>	<b>-107</b>
<b>I ALT, ANDEN TOTALINDKOMST</b>	<b>-668</b>	<b>43</b>	<b>-1.087</b>	<b>1.313</b>
<b>PERIODENS TOTALINDKOMST</b>	<b>-748</b>	<b>74</b>	<b>-911</b>	<b>1.619</b>
<b>Periodens totalresultat, som kan henføres til</b>				
Moderselskabets aktionærer	-748	72	-914	1.616
Kapitalandele uden bestemmende indflydelse	0	2	3	3

1) Er korrigeret på baggrund af ændret rapportering fra et datterselskab.

2) Omregningsdifferencer vedrører omregning af koncernens egenkapital i udenlandske valutaer.

## Koncernens balance

SEK mio.	Note	31 dec 2013 <sup>1)</sup>	31 mar 2014	30 jun 2014	30 sep 2014	31 dec 2014
	1					
<b>AKTIVER</b>						
Goodwill		3.295	3.317	3.368	3.393	3.372
Andre immaterielle aktiver		1.605	1.560	1.497	1.445	1.319
Materielle aktiver		9.411	9.410	9.604	9.933	9.923
Andele i associerede virksomheder og joint ventures		65	82	74	76	83
Finansielle aktiver		211	206	208	221	257
Langfristede tilgodehavender		1.015	1.072	1.131	1.174	887
Udskudte skatteaktiver		537	542	495	467	566
<b>I alt, langfristede aktiver</b>		<b>16.139</b>	<b>16.189</b>	<b>16.377</b>	<b>16.709</b>	<b>16.407</b>
Varebeholdning		226	235	235	237	177
Tilgodehavende skat		169	322	469	514	367
Tilgodehavender fra salg		4.626	4.761	4.520	4.626	4.620
Forudbetalte omkostninger og tilgodehavende indtægter		1.526	1.536	1.592	1.535	1.289
Andre tilgodehavender		509	489	651	553	389
Kortfristede finansielle aktiver		150	242	286		
Likvide midler		1.981	993	1.074	684	1.843
Aktiver med salg for øje		390	377	358	484	372
<b>I alt, kortfristede aktiver</b>		<b>9.577</b>	<b>8.955</b>	<b>9.185</b>	<b>8.633</b>	<b>9.057</b>
<b>I ALT, AKTIVER</b>		<b>25.716</b>	<b>25.144</b>	<b>25.562</b>	<b>25.342</b>	<b>25.464</b>
<b>EGENKAPITAL OG FORPLIGTELSE</b>						
<b>EGENKAPITAL</b>						
Aktiekapital		2.000	2.000	2.000	2.000	2.000
Indskudt kapital		9.954	9.954	9.954	9.954	9.954
Reserver		-1.917	-1.865	-1.736	-1.702	-1.692
Overført resultat		-1.007	-810	-1.425	-1.517	-2.275
<b>I alt, egenkapital, som kan henføres til moderselskabets aktionærer</b>		<b>9.030</b>	<b>9.279</b>	<b>8.793</b>	<b>8.735</b>	<b>7.987</b>
<b>Kapitalandele uden bestemmende indflydelse</b>		<b>4</b>	<b>5</b>	<b>4</b>	<b>4</b>	<b>4</b>
<b>I ALT, EGENKAPITAL</b>		<b>9.034</b>	<b>9.284</b>	<b>8.797</b>	<b>8.739</b>	<b>7.991</b>
<b>FORPLIGTELSE</b>						
Langfristede rentebærende forpligtelser		4.315	4.311	4.341	4.340	4.577
Andre langfristede forpligtelser		82	39	38	42	59
Pensioner		375	33	438	701	1.223
Andre hensættelser	4	1.386	1.337	1.370	1.393	1.730
Udskudt skat		1.017	1.029	917	828	650
<b>I alt, langfristede forpligtelser</b>		<b>7.175</b>	<b>6.749</b>	<b>7.104</b>	<b>7.304</b>	<b>8.239</b>
Kortfristede rentebærende forpligtelser		274	244	793	1.181	807
Leverandørgæld		2.894	1.972	2.041	1.811	2.010
Skyldig skat		88	100	79	82	65
Andre kortfristede forpligtelser		1.779	1.854	1.814	2.023	1.742
Skyldige omkostninger og forudbetalte indtægter		3.917	4.251	4.299	3.721	3.929
Andre hensættelser	4	555	690	635	481	681
<b>I alt, kortfristede forpligtelser</b>		<b>9.507</b>	<b>9.111</b>	<b>9.661</b>	<b>9.299</b>	<b>9.234</b>
<b>I ALT, FORPLIGTELSE</b>		<b>16.682</b>	<b>15.860</b>	<b>16.765</b>	<b>16.603</b>	<b>17.473</b>
<b>I ALT, EGENKAPITAL OG FORPLIGTELSE</b>		<b>25.716</b>	<b>25.144</b>	<b>25.562</b>	<b>25.342</b>	<b>25.464</b>

1) Er korrigeret på baggrund af ændret rapportering fra et datterselskab.

## Koncernens egenkapitaloppgørelse

MSEK	Egenkapital, der kan henføres til moderselskabets aktionærer					Kapitalandele uden bestemmende indflydelse	I alt, egen- kapital
	Aktie- kapital <sup>1)</sup>	Indskudt kapital	Omregnings- difference i egenkapital	Sikrings- reserve	Overført resultat		
<b>Balance, primo, 1 jan 2013</b>	<b>2.000</b>	<b>9.954</b>	<b>-1.810</b>		<b>-2.614</b>	<b>3</b>	<b>7.533</b>
<b>Korrigeret <sup>2)</sup></b>					<b>-13</b>		<b>-13</b>
<b>Ny egenkapital, primo, 1 jan 2013</b>	<b>2.000</b>	<b>9.954</b>	<b>-1.810</b>		<b>-2.627</b>	<b>3</b>	<b>7.520</b>
<b>Periodens totalresultat</b>							
Periodens resultat <sup>2)</sup>					303	3	306
Periodens øvrige totalresultat			-107		1.420		1.313
<b>I alt, periodens totalresultat</b>			<b>-107</b>		<b>1.723</b>	<b>3</b>	<b>1.619</b>
Udbytte					-103	-2	-105
<b>Egenkapital, ultimo, 31 dec 2013</b>	<b>2.000</b>	<b>9.954</b>	<b>-1.917</b>		<b>-1.007</b>	<b>4</b>	<b>9.034</b>
<b>Balance, primo, 1 jan 2014</b>	<b>2.000</b>	<b>9.954</b>	<b>-1.917</b>		<b>-1.007</b>	<b>4</b>	<b>9.034</b>
<b>Periodens totalresultat</b>							
Periodens resultat					173	3	176
Periodens øvrige totalresultat			237	-12	-1.312		-1.087
<b>I alt, periodens totalresultat</b>			<b>237</b>	<b>-12</b>	<b>-1.139</b>	<b>3</b>	<b>-911</b>
Udbytte					-129	-3	-132
<b>Egenkapital, ultimo, 31 dec 2014</b>	<b>2.000</b>	<b>9.954</b>	<b>-1.680</b>	<b>-12</b>	<b>-2.275</b>	<b>4</b>	<b>7.991</b>

1) Antal aktier: 2.000.000.001, heraf A-aktier: 1.524.905.971 og B-aktier: 475.094.030.

2) Er korrigeret på baggrund af ændret rapportering fra et datterselskab, i alt SEK -29 mio., hvoraf SEK -13 mio. har påvirket primo egenkapitalen og SEK -16 mio. periodens resultat.



## Koncernens pengestrømsopgørelse

SEK mio.	Okt-dec 2014	Okt-dec 2013 <sup>1)</sup>	Jan-dec 2014	Jan-dec 2013 <sup>1)</sup>
<b>DRIFTSAKTIVITETER</b>				
Resultat før skat	-86	121	245	454
Justeringer for poster, som ikke indgår i pengestrømmen:				
Tilbageførsel af nedskrivninger og afskrivninger	590	441	1.847	1.648
Resultat, salg af datterselskaber				-1
Kapitalgevinst/-tab på solgte aktiver	-447	13	-431	61
Ændring pensionsforpligtelser	282	286	577	426
Andre hensættelser	646	121	937	402
Andre ikke-likviditetspåvirkende poster	13	6	6	
Udbetalte pensioner	-259	-265	-1.045	-1.070
Andre hensættelser, likviditetspåvirkning	-173	-110	-596	-428
Skat	-101	446	-116	45
<b>Pengestrøm fra driftsaktiviteter før ændringer af driftskapitalen</b>	<b>465</b>	<b>1.059</b>	<b>1.424</b>	<b>1.537</b>
Pengestrøm fra ændringer i driftskapital:				
Forøgelse(-)/reduktion(+), varelager	60	-3	48	-32
Forøgelse(-)/reduktion(+), andre driftstilgodehavender	679	-208	138	65
Forøgelse(+)/reduktion(-), andre driftsforpligtelser	143	850	-947	84
Andre ændringer i driftskapital	-57	-53	7	3
<b>Ændring af driftskapital</b>	<b>825</b>	<b>586</b>	<b>-754</b>	<b>120</b>
<b>Pengestrøm fra driftsaktiviteter</b>	<b>1.290</b>	<b>1.645</b>	<b>670</b>	<b>1.657</b>
<b>INVESTERINGSAKTIVITETER</b>				
Erhvervelse af materielle aktiver	-356	-647	-1.478	-1.896
Afhændelse af materielle aktiver	554	31	582	62
Aktiverede udviklingsomkostninger	-84	-87	-178	-234
Erhvervelse af andre immaterielle aktiver	-25	-3	-34	-111
Afhændelse af andre immaterielle aktiver	5		5	
Erhvervelse af datterselskaber, likviditetspåvirkning, netto	-16	7	-85	-336
Ændring af finansielle aktiver	-43	-171	-198	-125
<b>Pengestrøm fra investeringsaktiviteter</b>	<b>35</b>	<b>-870</b>	<b>-1.386</b>	<b>-2.640</b>
<b>FINANSIERINGSAKTIVITETER</b>				
Nedbragte lån	-400		-600	-219
Nyoptagne lån	200		1.350	400
Ændring, finansiel leasingforpligtelse	-9	-19	-15	-61
Udlodning af udbytte til moderselskabets ejere			-129	-103
Udlodning af udbytte til kapitalandele uden bestemmende indflydelse			-3	-2
Netto pensionstransaktioner	-21	-132	-85	-194
Forøgelse(+)/reduktion(-), andre rentebærende forpligtelser	60	69	48	97
<b>Pengestrøm fra finansieringsaktiviteter</b>	<b>-170</b>	<b>-82</b>	<b>566</b>	<b>-82</b>
<b>PERIODENS PENGESTRØM</b>	<b>1.155</b>	<b>693</b>	<b>-150</b>	<b>-1.065</b>
Likvide midler, primo perioden	684	1.286	1.981	3.046
Omrægningsdifference i likvide midler	4	2	12	0
<b>Likvide midler, ultimo perioden</b>	<b>1.843</b>	<b>1.981</b>	<b>1.843</b>	<b>1.981</b>

1) Er korrigeret på baggrund af ændret rapportering fra et datterselskab.

## MODERSELSKABET

Moderselskabet PostNord AB har drevet meget begrænset virksomhed i form af koncernintern service og havde pr. 31. december tre ansatte.

### Moderselskabets resultatopgørelse

SEK mio.	Note	Okt-dec 2014	Okt-dec 2013	Jan-dec 2014	Jan-dec 2013
	1				
Andre driftsindtægter		5	6	20	24
<b>Driftsindtægter</b>		<b>5</b>	<b>6</b>	<b>20</b>	<b>24</b>
Personaleomkostninger		-8	-8	-32	-24
Andre omkostninger		-2	-3	-8	-12
<b>Driftsomkostninger</b>		<b>-10</b>	<b>-11</b>	<b>-40</b>	<b>-36</b>
<b>DRIFTSRESULTAT</b>		<b>-5</b>	<b>-5</b>	<b>-20</b>	<b>-12</b>
Resultat fra andele i koncernvirksomheder		200		200	773
Nedskrivning af aktier i datterselskaber			-800		-800
Renteindtægter og lignende finansielle poster		0	11	13	40
Renteomkostninger og lignende finansielle poster		-54	-58	-183	-123
<b>Finansielle poster</b>		<b>146</b>	<b>-847</b>	<b>30</b>	<b>-110</b>
<b>Resultat efter finansielle poster</b>		<b>141</b>	<b>-852</b>	<b>10</b>	<b>-122</b>
Justeringer ved udgangen af året				182	92
<b>Resultat før skat</b>		<b>141</b>	<b>-852</b>	<b>192</b>	<b>-30</b>
Skat					
<b>PERIODENS RESULTAT</b>		<b>141</b>	<b>-852</b>	<b>192</b>	<b>-30</b>

### Moderselskabets totalindkomstopgørelse

SEK mio.	Okt-dec 2014	Okt-dec 2013	Jan-dec 2014	Jan-dec 2013
Periodens resultat	141	-852	192	-30
Periodens øvrige totalindkomst				
<b>PERIODENS TOTALINDKOMST</b>	<b>141</b>	<b>-852</b>	<b>192</b>	<b>-30</b>

### Moderselskabets balance

SEK mio.	Note	31 dec 2013	31 mar 2014	30 jun 2014	30 sep 2014	31 dec 2014
	1					
<b>AKTIVER</b>						
Finansielle aktiver		11.684	11.685	11.685	11.686	11.685
<b>I alt, langfristede aktiver</b>		<b>11.684</b>	<b>11.685</b>	<b>11.685</b>	<b>11.686</b>	<b>11.685</b>
Kortfristede tilgodehavender		8.143	8.135	8.544	8.880	9.043
<b>I alt, kortfristede aktiver</b>		<b>8.143</b>	<b>8.135</b>	<b>8.544</b>	<b>8.880</b>	<b>9.043</b>
<b>I ALT, AKTIVER</b>		<b>19.827</b>	<b>19.820</b>	<b>20.229</b>	<b>20.566</b>	<b>20.728</b>
<b>EGENKAPITAL OG FORPLIGTELSE</b>						
Egenkapital		15.708	15.680	15.489	15.449	15.771
Langfristede forpligtelser		3.905	3.907	3.947	3.948	4.183
Kortfristede forpligtelser		214	233	793	1.169	774
<b>I ALT, EGENKAPITAL OG FORPLIGTELSE</b>		<b>19.827</b>	<b>19.820</b>	<b>20.229</b>	<b>20.566</b>	<b>20.728</b>

### Moderselskabets eventualforpligtelser

Garantiforpligtelser, PRI	140	140	140	140	136
Garantiforpligtelser for ydelser til datterselskaber	381	331	420	460	550
<b>I alt</b>	<b>521</b>	<b>471</b>	<b>560</b>	<b>600</b>	<b>686</b>

## FINANSIELLE NOTER

### Note 1: Regnskabspraksis

Koncernregnskabet er aflagt i overensstemmelse med International Financial Reporting Standards (IFRS), som er udgivet af International Accounting Standards Board (IASB), samt fortolkninger udgivet af International Financial Reporting Interpretations Committee (IFRS IC), således som de er godkendt af Europa-Kommissionen til anvendelse i EU. Desuden finder den svenske årsregnskabslov (Årsredovisningslagen; ÅRL) samt RFR 1 Supplerende regnskabsaflæggelse for koncerner fra det svenske Råd for finansiell rapportering (Kompletterande redovisning för koncerner från Rådet för finansiell rapportering) anvendelse. Koncernens delårsrapport er udarbejdet i henhold til IAS 34 Præsentation af delårsregnskaber samt supplerende regler i den svenske årsregnskabslov. Der er anvendt samme regnskabspraksis og de samme beregningsmetoder i delårsrapporten som i årsrapporten 2013 med undtagelse af det, der fremgår nedenfor under Ændret regnskabspraksis. I delårsrapporten anvendes desuden en ændret regnskabspraksis.

Moderselskabet anvender den svenske årsregnskabslov (Årsredovisningslagen) og RFR 2 Regnskabsaflæggelse for juridiske personer (Redovisning för juridiska personer), der som udgangspunkt er samme regnskabspraksis som for koncernen. De afvigelser, som forekommer mellem moderselskabets og koncernens principper, skal ses i lyset af visse begrænsede muligheder for at anvende IFRS i moderselskabet på baggrund af den svenske årsregnskabslov, svensk lov om sikring af pensionsforpligtelser (Tryggandelagen) og i visse tilfælde skatteforhold. Der er anvendt samme regnskabspraksis og de samme beregningsmetoder i delårsrapporten som i årsrapporten 2013. I delårsrapporten anvendes desuden en ændret regnskabspraksis.

#### *Ændret regnskabspraksis*

Den regnskabspraksis, som er ændret, og som trådte i kraft 1. januar 2014, er IFRS 10-12 og desuden IFRIC 21 'Levies'. Disse ændringer har ikke haft nogen væsentlig effekt. For mere information, se årsrapporten 2013, side 105.

### Note 2: Segmentrapportering

Koncernens inddeling i forretningsvirksomheder tager udgangspunkt i den måde, hvorpå koncernen ledes og rapporterer til ledelsen. For interne mellemværender mellem forretningsvirksomhederne gælder en markedsbestemt prissætning. Der er ikke frihed til at købe eksternt, hvis en ydelse er tilgængelig internt. Der foretages i forhold til den operative struktur, men ikke den juridiske struktur, en omkostningsfordeling af koncernfælles funktioner til kostpris.

Den 31. marts 2014 indførtes en ny matrixorganisation, hvorefter forretningsvirksomhederne nu integreres i de enkelte lander, og landene påtager sig det samlede ansvar for produkt- og serviceporteføljen samt for salget i de enkelte lande. Kombineret med den gennemførte varemærkestruktur skaber det øget tydelighed over for kunden af PostNord som en nordisk aktør.

#### *Landene (se afsnittet Landene)*

Landene inddeles i følgende landeorganisationer: PostNord Sverige, PostNord Danmark (inkl. Tyskland), PostNord Norge & Finland, PostNord Strålfors og Øvrige lande.

#### *Forretningssegmenter (se afsnittet Forretningsområderne)*

*Forretningsområdet Mail & Communication* tilbyder distributionsløsninger på kommunikationsmarkedet og har et landsdækkende distributionsnet i Sverige og Danmark. Forretningsområdet tilbyder tjenesteydelser i forbindelse med fysiske og digitale breve, direct mail og aviser/blade samt facility management-tjenester.

*Forretningsområdet Logistics* tilbyder logistikydelser på områderne pakker, ekspres og budtjeneste, partigods, stykgods, termotransport, Air & Ocean og tredjepartslogistik. Forretningsområdet Logistics tilbyder et komplet sortiment og distributionsnet og henvender sig til både virksomheder og private på det nordiske marked. I den tidligere organisation rapporterede Pakker i Danmark til forretningsområdet Breve Danmark, mens de i den nye organisation rapporterer til Logistics.

*PostNord Strålfors* har aktiviteter inden for informationslogistik. Virksomheden udvikler og tilbyder kommunikationsløsninger, som skaber stærkere og mere personlige kunderelationer for virksomheder med store kundebaser.

I *Øvrigt* indgår koncernfælles funktioner, herunder moderselskabet og koncernjusteringer. Justeringerne vedrører koncernens IFRS-justeringer for pensioner efter IAS 19 Personaleydelser samt finansiell leasing efter IAS 17 Leasingkontrakter. Fra *Øvrigt* foretages en omkostningsmæssig fordeling mellem forretningsvirksomhederne i forbindelse med service og ydelser fra de koncernfælles funktioner. I *Øvrigt* indtægtsføres denne omkostningsfordeling under Andre driftsindtægter, internt, og i forretningsområderne omkostningsføres den under Andre omkostninger.

I *Elimineringer* indgår eliminering af interne transaktioner.

### Note 3: Resultatopgørelsens omstruktureringstiltag per segment

SEK mio.	Q1	Q2	Q3	Q4	Q1	Q2	Q3	Q4
	2013	2013	2013	2013	2014	2014	2014	2014
Mail & Communication	-120	-184	-76	-96	-174	-73	-87	-566
Logistics	1	0	-1	-20	-48	-5	0	-63
PostNord Strålfors	0	-30	0	-6	-17	0	0	-56
Andet	-4	-11	2	-172	-28	-23	5	-88
<b>I alt</b>	<b>-123</b>	<b>-225</b>	<b>-75</b>	<b>-294</b>	<b>-267</b>	<b>-101</b>	<b>-82</b>	<b>-773</b>

### Note 4: Andre hensættelser

SEK mio.	Q1	Q2	Q3	Q4	Q1	Q2	Q3	Q4
	2013	2013	2013	2013	2014	2014	2014	2014
<b>Primo</b>	<b>1.944</b>	<b>1.892</b>	<b>2.012</b>	<b>1.860</b>	<b>1.941</b>	<b>2.027</b>	<b>2.005</b>	<b>1.874</b>
Hensættelser	103	224	46	236	239	137	89	751
heraf omstruktureringstiltag	84	182	31	219	221	75	26	824
heraf pensionsrelaterede	15	17	15	4	16	53	62	-69
heraf øvrigt	4	25	0	13	2	9	1	-4
Tilbageførsler <sup>1)</sup>	-15	-19	-29	-124	-22	-29	-20	-177
Opløsninger	-126	-108	-115	-118	-133	-142	-201	-190
heraf omstruktureringstiltag	-118	-102	-108	-88	-124	-138	-197	-177
heraf øvrigt	-8	-6	-7	-30	-9	-4	-4	-13
Omregningseffekt	-14	23	-54	87	2	12	1	153
<b>Ultimo</b>	<b>1.892</b>	<b>2.012</b>	<b>1.860</b>	<b>1.941</b>	<b>2.027</b>	<b>2.005</b>	<b>1.874</b>	<b>2.411</b>
heraf kortfristet	321	423	425	555	690	635	481	681
heraf langfristet	1.571	1.589	1.435	1.386	1.337	1.370	1.393	1.730

<sup>1)</sup> Tilbageførsler i Q4 2014, SEK 121 mio. var pensionsrelaterede, SEK 53 mio. relaterede til omstruktureringstiltag og SEK 3 mio. til øvrigt.

SEK mio.	Jan-mar	Jan-jun	Jan-sep	Jan-dec	Jan-mar	Jan-jun	Jan-sep	Jan-dec
	2013	2013	2013	2013	2014	2014	2014	2014
<b>Primo</b>	<b>1.944</b>	<b>1.944</b>	<b>1.944</b>	<b>1.944</b>	<b>1.941</b>	<b>1.941</b>	<b>1.941</b>	<b>1.941</b>
Hensættelser	103	327	373	609	239	376	465	1.216
heraf omstruktureringstiltag	84	266	297	516	221	296	322	1.146
heraf pensionsrelaterede	15	32	47	51	16	69	131	62
heraf øvrigt	4	29	29	42	2	11	12	8
Tilbageførsler	-15	-34	-63	-187	-22	-51	-71	-248
Opløsninger	-126	-234	-349	-467	-133	-275	-476	-666
heraf omstruktureringstiltag	-118	-220	-328	-416	-124	-262	-459	-636
heraf øvrigt	-8	-14	-21	-51	-9	-13	-17	-30
Omregningseffekt	-14	9	-45	42	2	14	15	168
<b>Ultimo</b>	<b>1.892</b>	<b>2.012</b>	<b>1.860</b>	<b>1.941</b>	<b>2.027</b>	<b>2.005</b>	<b>1.874</b>	<b>2.411</b>
heraf kortfristet	321	423	425	555	690	635	481	681
heraf langfristet	1.571	1.589	1.435	1.386	1.337	1.370	1.393	1.730

## Note 5: Erhvervelser og afhændelser

Erhvervelses- og afhændelseeffekter på aktiver og forpligtelser, SEK mio.	Jan-dec 2014 <sup>1)</sup>			Jan-dec 2013		
	Erhvervelser	Afhændelser	I alt	Erhvervelser	Afhændelser	I alt
Goodwill				167		167
Immaterielle aktiver	8		8	30		30
Andre materielle aktiver	401		401	193		193
Andre aktiver	24		24	0		0
<b>I alt, langfristede aktiver</b>	<b>433</b>		<b>433</b>	<b>390</b>		<b>390</b>
Kortfristede aktiver	25		25	86		86
<b>I ALT, AKTIVER</b>	<b>458</b>		<b>458</b>	<b>476</b>		<b>476</b>
<b>I ALT, FORPLIGTELSE</b>	<b>-351</b>		<b>-351</b>	<b>-175</b>	<b>-1</b>	<b>-176</b>
<b>NETTOAKTIVER</b>	<b>107</b>		<b>107</b>	<b>301</b>	<b>-1</b>	<b>300</b>
Kapitalgevinst/tab, afhændet aktivitet					-1	-1
Andre pengestrømspåvirkende poster	3		3	-54		-54
Betalt/modtaget vederlag	-107		-107	-301		-301
Likvide midler (erhvervede/afhændede)	19		19	19		19
<b>Nettoeffekt på likvide midler</b>	<b>-85</b>		<b>-85</b>	<b>-336</b>		<b>-336</b>

1) Der blev i 3. kvartal 2014 gennemført en erhvervelse af aktiver i logistikvirksomheden på NOK 325 mio. og et par mindre erhvervelser.

## Note 6: Finansielle instrumenter

Finansielle aktiver og forpligtelser, som indregnes til dagsværdi i balancen, SEK mio.	31 dec	31 mar	30 jun	30 sep	31 dec
	2013	2014	2014	2014	2014
<b>Finansielle aktiver</b>	<b>niveau 2</b>	<b>niveau 2</b>	<b>niveau 2</b>	<b>niveau 2</b>	<b>niveau 2</b>
Kapitalforsikring	145	144	148	148	143
<b>Andre kortfristede tilgodehavender</b>					
Valutaderivater	12	10	22	8	12
Terminalafregninger	334	366	497	536	472
<b>Likvide midler</b>					
Certifikater	295	345			250
<b>I alt, finansielle aktiver</b>	<b>786</b>	<b>865</b>	<b>667</b>	<b>692</b>	<b>877</b>
<b>Andre kortfristede forpligtelser</b>					
Valutaderivater	8	15	19	2	15
Renteswaps	4	9	14	17	19
Terminalafregninger	289	473	596	511	289
<b>I alt, finansielle forpligtelser</b>	<b>301</b>	<b>497</b>	<b>629</b>	<b>530</b>	<b>323</b>
<b>Nettobelåning, SEK mio.</b>	<b>2013</b>	<b>2014</b>	<b>2014</b>	<b>2014</b>	<b>2014</b>
Virksomhedscertifikater	200	201	200	600	200
Kreditinstitutter			17	17	17
MTN			540	540	540
Kassekredit	62	31	24	14	38
<b>I alt, kortfristede rentebærende forpligtelser</b>	<b>262</b>	<b>232</b>	<b>781</b>	<b>1.171</b>	<b>795</b>
Kreditinstitutter	1.189	1.189	1.206	1.207	1.450
MTN	2.937	2.937	2.948	2.948	2.949
<b>I alt, langfristede rentebærende forpligtelser <sup>2)</sup></b>	<b>4.126</b>	<b>4.126</b>	<b>4.154</b>	<b>4.155</b>	<b>4.399</b>
<b>I alt, rentebærende forpligtelser</b>	<b>4.388</b>	<b>4.358</b>	<b>4.935</b>	<b>5.326</b>	<b>5.194</b>
Investeringer med løbetid op til 3 måneder	295	345			250
Kasse- og bankbeholdninger, ekskl. kontantbeholdning	1.521	550	985	612	1.502
<b>Likvide midler, ekskl. kontantbeholdning</b>	<b>1.816</b>	<b>895</b>	<b>985</b>	<b>612</b>	<b>1.752</b>
<b>Nettobelåning <sup>1)</sup></b>	<b>2.572</b>	<b>3.463</b>	<b>3.950</b>	<b>4.714</b>	<b>3.442</b>

1) Kreditfaciliteter på SEK 2.000 mio. med forfald i 2017 er ikke indregnet i nettobelåningen.

2) Ekskl. leasing og kapitalforsikring.

### Indregning og måling til dagsværdi af finansielle instrumenter

For samtlige finansielle aktiver og forpligtelser anses den indregnede værdi for at udgøre en rimelig tilnærmelse til dagsværdien ud over, hvad der angår koncernens langfristede rentebærende forpligtelser. Dagsværdien af de langfristede rentebærende forpligtelser udgjorde pr. 31. december 2014 SEK 5.313 mio. (5.436 mio.), mens den indregnede værdi pr. samme tidspunkt udgjorde SEK 5.194 mio. (5.326 mio.).

Samtlige finansielle aktiver og forpligtelser, som indregnes til dagsværdi i balancen, hører til niveau 2. Der henvises desuden til PostNords årsrapport, note 29: Finansiell risikostyring og finansielle instrumenter.

## Note 7: Investeringsforpligtelser

Koncernen havde pr. 31. december 2014 indgået aftaler om anskaffelse af materielle aktiver. Aktiverne udgjorde i alt SEK 490 mio. (713 mio.), og der var primært tale om sorteringsudstyr og køretøjer. SEK 115 mio. (478 mio.) vedrørte investeringsforpligtelser i forbindelse med etableringen af Mail & Communications nye terminalstruktur i Sverige, ligesom SEK 244 mio. (150 mio.) vedrørte udskiftning af maskiner i forretningsområdets terminaler. De fleste forpligtelser forventes justeret primo 2015.

## Note 8: Definitioner

<b>Direct mail (ADR):</b>	Reklame, som er personligt adresseret til enkeltpersoner. Direct mail fremsendes med personlig hilsen og benyttes, når virksomheder ønsker at etablere relationer til eksisterende kunder eller finde nye kunder.
<b>A-post</b>	Post, som håndteres i en produktionsstrøm med henblik på omdeling første hverdag efter indlevering.
<b>Egenkapitalens forrentning</b>	Periodens resultat, rullende over 12 måneder, i forhold til den gennemsnitlige egenkapital, rullende over 12 måneder.
<b>Den operative kapital forrentning</b>	Driftsresultatet, rullende over 12 måneder, i forhold til den gennemsnitlige operative kapital, rullende over 12 måneder.
<b>B-post</b>	Post, som håndteres i en produktionsstrøm med henblik på omdeling senest tre (Danmark: fire) hverdage efter indlevering.
<b>Corporate image</b>	Er baseret på en måling, hvor privatpersoner i Danmark og Sverige besvarer spørgsmål om, hvordan de opfatter henholdsvis Post Danmark og Posten. Resultatet indregnes i et indeks, som omfatter tre centrale dimensioner: Generelt renommé, emotionel attraktivitet og rationel attraktivitet. Fra 2014 laves endvidere målinger for PostNord i Danmark, Norge og Sverige.
<b>C-post</b>	Post i Danmark med særlige indleveringsvilkår, som håndteres i en produktionsstrøm med henblik på omdeling på 2.-4. hverdag efter indlevering.
<b>EBITDA</b>	Driftsresultat, før renter, skat, afskrivninger og nedskrivninger.
<b>Finansielt beredskab</b>	Likvide midler og uudnyttet bekræftet kredit.
<b>Kundeværdiindeks</b>	Er baseret på PostNords måleværktøj til løbende at følge op på kundetilfredshed og kundernes opfattelse af virksomheden.
<b>Lederskabsindeks (LIX)</b>	Indgår i koncernens medarbejderspørgeskema. Resultatet viser medarbejderenes holdning til lederskabet hos den nærmest overordnede chef.
<b>Medarbejderindeks (MIX)</b>	Indgår i koncernens medarbejderspørgeskema. Resultatet viser medarbejdernes engagement.
<b>Gennemsnitligt antal ansatte</b>	Beregnes ved, at det samlede antal betalte timer divideres med normtiden for en fuldtidsmedarbejder for den akkumulerede periode fra primo året.
<b>Nettogæld (Ny definition fra 2014)</b>	Rentebærende forpligtelser, inkl. hensættelser til pensioner, ekskl. likvide midler, finansielle tilgodehavender og kortfristede rentebærende tilgodehavende (tidligere indgik ikke finansielle tilgodehavender og kortfristede rentebærende tilgodehavender).
<b>Nettogæld/EBITDA-forholdet</b>	Nettogæld i forhold til EBITDA, rullende over 12 måneder.
<b>Nettogældsætningsgrad</b>	Nettogæld i forhold til egenkapital, rullende over 12 måneder.
<b>Adresseløse forsendelser (ODR)</b>	Reklame, som udsendes uden personlig adresse – eksempelvis på vegne af virksomheder, som ikke råder over eget kunderegister eller ønsker at komme i kontakt med en ny målgruppe. Med adresseløse forsendelser kan kunden vælge mellem at nå bredt ud til alle husstande eller virksomheder i landet eller rette udsendelser mod specifikt udvalgte målgrupper.
<b>Operativ kapital (Ny definition fra 2014)</b>	Ikke-rentebærende aktiver, ekskl. ikke-rentebærende forpligtelser (tidligere indgik i beregningen ikke poster, som var knyttede til skat og hensættelser).
<b>Resultat pr. aktie</b>	Andel af resultat efter skat, som kan henføres til moderselskabets aktionærer, i forhold til det gennemsnitlige antal cirkulerende aktier.
<b>Overskudsgrad</b>	Driftsresultat i procent af indtægter fra driften (nettoomsætning og andre driftsindtægter). Ved beregning af driftsoverskud pr. forretningsvirksomhed inkluderes salg til andre driftsområder og moderselskabsfunktioner.

## Kvartalsdata

	Q1 2013 <sup>1)</sup>	Q2 2013 <sup>1)</sup>	Q3 2013 <sup>1)</sup>	Q4 2013 <sup>1)</sup>	Q1 2014	Q2 2014	Q3 2014	Q4 2014
<b>SEK mio., hvis ikke andet er anført</b>								
<b>Koncernen</b>								
Nettoomsætning	9.832	9.757	9.306	10.638	9.999	9.816	9.535	10.600
Andre driftsindtægter	45	63	56	69	60	81	59	432
Driftsomkostninger	-9.551	-9.913	-9.122	-10.528	-9.960	-9.929	-9.251	-11.107
heraf personaleomkostninger	-4.676	-4.793	-4.251	-4.906	-4.671	-4.736	-4.130	-4.675
heraf transportomkostninger	-2.104	-2.197	-2.253	-2.399	-2.291	-2.435	-2.483	-2.623
heraf andre omkostninger	-2.367	-2.521	-2.217	-2.782	-2.580	-2.342	-2.215	-3.219
heraf afskrivninger og nedskrivninger	-404	-402	-401	-441	-418	-416	-423	-590
Resultat før afskrivninger og nedskrivninger, EBITDA	735	312	642	621	524	386	768	520
EBITDA-margin	7.4%	3.2%	6.9%	5.8%	5.2%	3.9%	8.0%	4.7%
Driftsresultat, EBIT	330	-90	242	180	106	-30	345	-70
EBIT-margin/overskudsgrad	3.3%	-0.9%	2.6%	1.7%	1.1%	-0.3%	3.6%	-0.6%
Pengestrøm fra driftsaktiviteter	425	-50	-363	1.645	-469	120	-271	1.290
Nettogæld	3.186	3.694	2.720	1.624	2.128	2.926	4.197	3.672
Forrentning af operativ kapital	4.9%	5.0%	5.5%	6.0%	4.0%	4.3%	10.2%	3.1%
Gennemsnitligt antal ansatte	38.521	39.419	40.143	39.137	37.712	38.130	38.995	37.067
Antal ansatte, ultimo perioden	45.680	48.326	45.552	48.125	44.494	46.336	43.920	44.860
heraf deltidsansatte	6.966	9.621	7.280	10.311	6.523	9.023	7.116	8.793
<b>Mail &amp; Communication</b>								
Nettoomsætning	5.652	5.417	5.074	5.981	5.556	5.343	5.103	5.802
heraf internt	24	23	25	40	25	25	34	76
Heraf Breve	3.376	3.160	2.865	3.516	3.304	3.057	2.823	3.371
heraf Reklamer og aviser/blade	1.551	1.523	1.474	1.608	1.442	1.428	1.398	1.455
heraf Andet	725	734	735	857	810	858	882	976
Andre driftsindtægter	573	626	566	663	636	696	686	819
Driftsomkostninger	-5.949	-6.156	-5.518	-6.369	-6.091	-6.097	-5.498	-6.379
heraf afskrivninger og nedskrivninger	-192	-186	-192	-199	-193	-198	-196	-204
Driftsresultat, EBIT	280	-110	124	275	109	-57	294	246
Overskudsgrad	4.5%	-1.8%	2.2%	4.1%	1.8%	-0.9%	5.1%	3.7%
Gennemsnitligt antal ansatte	28.661	29.049	29.409	29.349	27.897	28.098	28.956	27.496
<i>Mængder, mio. producerede enheder</i>								
Sverige, A-post	232	226	213	241	229	218	202	231
Sverige, B-post	326	266	249	303	307	268	245	283
Danmark, A-post	75	70	63	70	64	58	55	60
Danmark, B-post og C-post	94	80	73	90	84	77	74	73
<b>Logistics</b>								
Nettoomsætning	3.597	3.793	3.706	4.091	3.849	3.913	3.891	4.287
heraf internt	47	45	31	46	42	48	52	81
heraf Pakker	1.659	1.636	1.558	1.868	1.712	1.702	1.689	2.007
heraf Solutions (tungere gods og integrerede løsn.)	1.146	1.295	1.363	1.395	1.336	1.371	1.401	1.422
heraf Andre logistikydelse (stygods mm.)	792	862	785	828	801	840	801	858
Andre driftsindtægter	319	316	336	308	166	169	171	153
Driftsomkostninger	-3.867	-4.081	-3.981	-4.415	-4.049	-4.100	-4.018	-4.506
heraf afskrivninger og nedskrivninger	-100	-104	-103	-118	-108	-106	-111	-118
Driftsresultat, EBIT	49	28	61	-15	-35	-17	44	-66
Overskudsgrad	1.3%	0.7%	1.5%	-0.3%	-0.9%	-0.4%	1.1%	-1.5%
Gennemsnitligt antal ansatte	7.048	7.306	7.423	7.503	7.484	7.538	7.787	7.329
<i>Mængder, mio. producerede enheder</i>								
Sverige, Pakker	17	17	17	21	19	19	19	23
Danmark, Pakker	10	10	9	11	10	10	10	12
<b>PostNord Strålfors</b>								
Nettoomsætning	682	645	610	675	681	653	641	688
heraf internt	28	28	27	24	21	16	16	22
Andre driftsindtægter	2	6	2	5	1	1	1	2
Driftsomkostninger	-669	-686	-600	-670	-693	-674	-639	-726
heraf afskrivninger og nedskrivninger	-52	-50	-49	-49	-48	-49	-47	-44
Driftsresultat, EBIT	15	-35	13	10	-11	-20	3	-35
Overskudsgrad	2.2%	-5.4%	2.1%	1.5%	-1.6%	-3.1%	0.5%	-5.1%
Gennemsnitligt antal ansatte <sup>1)</sup>	1.468	1.444	1.477	1.579	1.498	1.416	1.421	1.449
Akkumuleret gennemsnitskurs, SEK/DKK	1.14	1.14	1.15	1.16	1.19	1.20	1.21	1.22
Akkumuleret gennemsnitskurs, SEK/NOK	1.14	1.14	1.12	1.11	1.06	1.08	1.09	1.09
Akkumuleret gennemsnitskurs, SEK/EUR	8.50	8.53	8.58	8.65	8.86	8.95	9.04	9.10
Kurs på afslutningsdato, SEK/DKK	1.12	1.17	1.16	1.20	1.20	1.23	1.23	1.28
Kurs på afslutningsdato, SEK/NOK	1.11	1.11	1.07	1.06	1.08	1.10	1.12	1.05
Kurs på afslutningsdato, SEK/EUR	8.34	8.76	8.68	8.94	8.95	9.20	9.18	9.52

1) Tidligere rapporteret kvartalstal er justeret.