

# Posten Norden

## Delårsrapport januari-september 2009

- Nettoomsättningen uppgick till 32 997 (33 747) MSEK
- Rörelseresultatet uppgick till 969 (2 503) MSEK
- Resultat före skatt uppgick till 3 135 (2 847) MSEK
- Som en del i samgåendet avyttrade Post Danmark A/S sin andel i belgiska posten De Post-La Poste vilket har givit en realisationsvinst om 2 002 MSEK under tredje kvartalet
- Omfattande åtgärder genomförs för att anpassa kostnaderna till den minskade omsättningen
- Samgåendeprocessen pågår i högt tempo

## INNEHÅLL

Bakgrund	s. 2
VD-kommentar	s. 3
Nettoomsättning och resultat	s. 4
Kassaflöde	s. 5
Finansiell ställning	s. 5
Moderbolaget	s. 6
Risker och osäkerhetsfaktorer för koncernen och moderbolaget	s. 6
Händelser efter rapportperioden	s. 7
Granskningsberättelse	s. 8
Koncernens finansiella rapporter i sammandrag	s. 9
Koncernens noter	s. 12
Moderbolagets finansiella rapporter i sammandrag	s. 18
Kvartalsdata	s. 20
Definitioner	s. 21
Kort om Posten Norden	s. 22
Viktiga händelser 2009	s. 23

### Finansiell kalender 2010

Årsredovisningen kommer att finnas tillgänglig på [postennorden.com](http://postennorden.com) under mars 2010.

Årsstämma äger rum onsdagen den 14 april 2010 på Posten Nordens huvudkontor i Solna.

Bokslutskommuniké januari-december 2009 publiceras 24 februari 2010

Delårsrapport januari – mars 2010 publiceras 12 maj 2010

Delårsrapport januari – juni 2010 publiceras 31 augusti 2010

Delårsrapport januari – september 2010 publiceras 9 november 2010

### Kontaktuppgifter

Kommunikationsdirektör

**Per Mossberg**, 08-781 11 94

Chief Financial Officer

**Bo Friberg**, 08-781 15 29

Chef IR

**Elisabet Johansson**, 08-781 10 16

## Bakgrund

Posten Norden AB är moderbolag i den gemensamma koncern som är resultatet av det historiska samgåendet mellan Post Danmark A/S och Posten AB.

Samgåendet är ett offensivt steg i rätt tid. Förutsättningarna på kommunikations- och logistikmarknaderna förändras som en följd av liberalisering, teknikutveckling, internationalisering och miljöfrågans betydelse. Internationaliseringen innebär att geografiska regioner blir viktigare än nationella marknader. Liberaliseringen innebär möjligheter att etablera sig inom prioriterade kundsegment och utvalda geografiska delmarknader. Teknikutvecklingen innebär att det fysiska brevet utmanas av digitala kommunikationsvägar. Detta leder till att kundernas valmöjligheter ökar, samtidigt som deras behov av kommunikations- och logistiklösningar förändras. För aktörer på dessa marknader blir det allt viktigare att kunna tillgodose kundernas behov av gränsöverskridande kommunikations- och logistiklösningar, oavsett var de finns eller hur de vill nå ut.

Den gemensamma koncernen har en större naturlig hemmamarknad med fortsatt stark nationell förankring. Kostnadssynergierna beräknas till cirka 1 miljard SEK per år inom inköp, administration och IT. Storleksfördelarna ger bland annat operationella synergier inom tjänsteutveckling, omställning till miljöeffektiva transporter och effektivare produktionsprocesser. Sammantaget ger detta Posten Norden ökad konkurrenskraft och därmed bättre förutsättningar att möta utmaningar i form av hårdare konkurrens och vikande brevvolymer samtidigt som postservice av god kvalitet erbjuds i Danmark och Sverige.

Detta är den första delårsrapport som lämnas för den gemensamma koncernen Posten Norden.

---

### Posten Nordens mission

- Med Posten Norden når man den man vill, i rätt tid, säkert och effektivt.

---

### Posten Nordens vision

- Posten Norden levererar kommunikations- och logistiklösningar i världsklass till nöjda kunder.
  - Posten Norden utvecklar genom ägarskap, partnerskap och samarbete starka och lönsamma internationella logistik- och informationslogistikverksamheter.
  - Posten Norden är en attraktiv och utvecklande arbetsplats med engagerade och motiverade medarbetare.
  - Posten Norden är ett miljöriktigt val för kunderna.
-

# Posten Norden inleder med kostnadsfokus och högt tempo

Koncernen bildades formellt 24 juni 2009 men har konsoliderats per 1 juli 2009. Alla jämförelseuppgifter och alla uppgifter för januari – september avser pro forma. Pro forma-uppgifterna är inte granskade av revisorerna.

- Nettoomsättningen uppgick till 32 997 (33 747) MSEK
- Rörelseresultatet uppgick till 969 (2 503) MSEK
- Resultat före skatt uppgick till 3 135 (2 847) MSEK
- Som en del i samgåendet avyttrade Post Danmark A/S sin andel i belgiska posten De Post-La Poste vilket har givit en realisationsvinst om 2 002 MSEK under tredje kvartalet
- Omfattande åtgärder genomförs för att anpassa kostnaderna till den minskade omsättningen
- Samgåendeprocessen pågår i högt tempo

## Nyckeltal

MSEK, om ej annat anges	Jul-sep		Förändring		Pro forma		Förändring	
	2009	2008			2009	2008		
<b>Koncernen</b>								
Nettoomsättning	10 222	10 668	-446	-4%	32 997	33 747	-750	-2% <sup>2)</sup>
Rörelseresultat	279	569	-290	-51%	969	2 503	-1 534	-61%
Resultat före skatt	2 241 <sup>1)</sup>	565	1 676	297%	3 135 <sup>1)</sup>	2 847	288	10%
Periodens resultat	2 198 <sup>1)</sup>	388	1 810	466%	2 906 <sup>1)</sup>	2 100	806	38%
Kassaflöde från den löpande verksamheten	-416							
Rörelsemarginal, %	2,7	5,3	-2,6		2,9	7,3	-4,4	
Avkastning på eget kapital, %, rullande 12-månader	30	27			30	27		
Soliditet, %, vid periodens utgång	47	38			47	38		
Medelantal anställda	47 643	50 078			47 829	51 548		

<sup>1)</sup> Inklusive realisationsvinst om 2 002 MSEK avseende avyttringen av andelen i De Post- La Poste

<sup>2)</sup> Nettoomsättningen minskade med 8% rensat för struktur- och valutaförändring

## VD-kommentar

Historia skrevs när Posten AB och Post Danmark A/S förenades i den gemensamma koncernen Posten Norden den 24 juni i år. För att i rådande ekonomiska läge snabbt nå storleksfördelar, säkra synergier och nå enhetlighet har ett intensivt arbete inletts med att förena verksamheterna, utarbeta en gemensam målbild och en långsiktig strategi. Målet är samstämmigt och tydligt. Posten Norden ska vara den mest konkurrenskraftiga aktören inom kommunikations- och logistiklösningar till, från och inom Norden.

Sedan hösten 2008 har vi upplevt en global kris som påverkat de flesta sektorer och marknader. Posten Nordens affär har bland annat påverkats av att den industriella sektorn inte haft tillnärmelsevis samma behov av logistiktjänster och av att den finansiella sektorn har trappat upp övergången till elektronisk kommunikation. Det är också tydligt att det bekymmersamma marknadsläget så här långt har resulterat i en mycket försvagad efterfrågan och kraftigt vikande lönsamhet för aktörer i vår bransch.

Posten Nordens nettoomsättning minskade, exklusive valutaförändring med 8 % under januari-september jämfört med motsvarande period (pro forma) förra

året. Rörelseresultatet uppgick till 969 MSEK, vilket är en betydande minskning jämfört med samma period föregående år. Genom kraftfulla åtgärder på kostnadsidan har koncernens kostnader minskat, om än inte i tillräcklig utsträckning för att kompensera för hela omsättningsminskningen. Periodens finansnetto har påverkats positivt av den realisationsvinst om 2 002 MSEK som uppkom i samband med att Post Danmark A/S i juli avyttrade sin andel i belgiska posten.

Det är med glädje jag konstaterar att samgåendeprocessen drivs i ett högt tempo och med stor effektivitet. På ovanligt kort tid har EU-prövning och fullföljande av påföljande åtaganden genomförts. Tack vare våra medarbetares hårda arbete och engagemang har vi på mycket kort tid kommit långt i att förenas i en gemensam koncern utan att tappa fokus på vår dagliga affär. Det gör att vi i vår första externa rapport kan visa ett rimligt bra resultat givet omständigheterna. Men det återstår utan tvekan ett hårt arbete. Nu driver därför våra nybildade ledningsgrupper målmedvetet arbetet med att förbättra och förstärka Posten Nordens nuvarande och framtida position. Det bådars gott.

Lars G Nordström

# Nettoomsättning och resultat

## Omsättning och resultat per affärsområde och totalt, jan-sep pro forma

MSEK	Nettoomsättning			Rörelseresultat		
	2009	2008	Förändring	2009	2008	Förändring
Breve Danmark <sup>1)</sup>	9 789	9 407	4,1%	513	1 028	-50%
Meddelande Sverige	11 535	12 137	-5,0%	674	946	-29%
Informationslogistik	2 863	3 001	-4,6%	-160	86	n/a
Logistik	9 320	9 526	-2,2%	-46	166	n/a
Övrigt & elimineringar	-510	-324	-57,4%	-12	277	n/a
<b>Posten Norden koncernen</b>	<b>32 997</b>	<b>33 747</b>	<b>-2,2%</b>	<b>969</b>	<b>2 503</b>	<b>-61%</b>

<sup>1)</sup> Affärsområde Breve Danmarks omsättning minskade med 10 % rensat för valutaförändring.

## Omsättning och resultat per affärsområde och totalt, jul-sep (2008 pro forma)

MSEK	Nettoomsättning			Rörelseresultat		
	2009	2008	Förändring	2009	2008	Förändring
Breve Danmark <sup>2)</sup>	2 855	2 820	1,2%	133	205	-35%
Meddelande Sverige	3 564	3 757	-5,1%	186	239	-22%
Informationslogistik	873	913	-4,4%	-81	66	n/a
Logistik	2 937	3 149	-6,7%	57	41	39%
Övrigt & elimineringar	-7	29	n/a	-16	18	n/a
<b>Posten Norden koncernen</b>	<b>10 222</b>	<b>10 668</b>	<b>-4,2%</b>	<b>279</b>	<b>569</b>	<b>-51%</b>

<sup>2)</sup> Affärsområde Breve Danmarks omsättning minskade med 8 % rensat för valutaförändring.

### Januari-september, pro forma

Nettoomsättningen uppgick till 32 997 (33 747) MSEK. Exklusive struktur- och valutaförändring visar samtliga affärsområden lägre nettoomsättning än föregående år och minskningen för koncernen var cirka 8 %. Försäljningen påverkades negativt av lågkonjunkturen och därav följande efterfrågeminskning. Brevtjänsterna minskade i både Danmark och Sverige till följd av substitutionen från fysisk till elektronisk kommunikation som främst i Sverige också påskyndas av lågkonjunkturen. Valutaförändringen beror på fallet för den svenska kronan främst i förhållande till den danska kronan. Strukturförändringen är en nettoeffekt av avvecklingen av Svensk Kassaservice, förvärvet av resterande del av Tollpost Globe AS och Post Danmarks utträde ur Pan Nordic Logistics AB under 2008 samt renodlingen inom affärsområdet Informationslogistik.

Affärsområde Breve Danmarks omsättning minskade med 10 % rensat för valutaförändring. Minskningen förklaras av kraftigt vikande volymer för A-brev. Samtidigt ökade volymerna för C-brev. Intäkterna från magasinpost, dagstidningar samt reklam och veckotidningar minskade.

Affärsområde Meddelande Sveriges omsättning minskade med 5 %. Lågkonjunkturen har drivit på övergången till elektronisk kommunikation inom framförallt bank- och finanssektorn. Affärsområdets omsättning inom direktreklam minskade med 10 % samtidigt som Institutet för Reklam och Mediestatistik senaste mätning visar att den samlade svenska medie-

### Nettoomsättningens förändring jämfört med föregående år

	Jan-sep pro forma		Jul-sep	
	MSEK	%	MSEK	%
2008 pro forma	33 747		10 668	
Strukturförändring	-54	-0,2%	-75	-0,7%
Valutaförändring vid omräkning av utländsk nettoomsättning	1 899	5,6%	388	3,6%
Pris- och volymförändring	-2 595	-7,7%	-759	-7,1%
<b>2009</b>	<b>32 997</b>		<b>10 222</b>	

marknaden minskar med cirka 15 %. Tidningsmarknaden präglas av minskat antal utgåvor och lägre vikter på tidningarna, vilket påverkat omsättningen negativt.

Affärsområde Informationslogistik's omsättning minskade med 3 % rensat för struktur- och valutaförändring. Minskningen förklaras främst av lägre intäkter från Supplies samt från divisionen Identification Solutions, som drabbats hårt av konjunkturnedgången. Intäkterna minskade främst från kunder inom tillverkande industri. Även divisionen Information Logistics har drabbats av den försvagade konjunkturen men i betydligt mindre omfattning än affärsområdets övriga divisioner. Intäktsminskningar på grund av lägre volymer till befintliga kunder och pressade priser har i allt väsentligt kunnat kompenseras av inflöde av nya affärer i divisionen.

Affärsområde Logistik's omsättning minskade med 11 % rensat för struktur- och valutaförändring. Den

rådande konjunkturen medför att befintliga kunder minskar sina volymer och att prispressen är hög. Minskningen är hänförlig till samtliga länder.

Koncernens rörelseresultat uppgick till 969 (2 503) MSEK. Det lägre rörelseresultatet beror på den lägre nettoomsättningen. Effekten på kostnaderna av omräkning av utländska dotterbolag är i samma nivå som på nettoomsättningen. Omfattande åtgärdsprogram har genomförts och ytterligare program pågår för att anpassa kostnaderna till den lägre omsättningen.

Koncernens omfattande kostnadsbesparingsprogram har resulterat i lägre personalkostnader (rensat för valutaförändring) trots att de har belastats med högre kostnader för pensioner om cirka 250 MSEK. De högre pensionskostnaderna förklaras i allt väsentligt av 2008 års nedgång av förvaltningstillgångarna i Postens Pensionsstiftelse och av återföringar 2008 av pensionsreglering gentemot danska staten.

Även koncernens övriga kostnader har som en följd av kostnadsanpassningen minskat (rensat för valutaförändring) trots att omstruktureringskostnaderna var drygt 100 MSEK högre än motsvarande period föregående år.

Meddelande Sverige är det affärsområde som initialt varit mest framgångsrikt i fråga om kostnadsanpassning för att möta lägre intäkter. Under slutet av perioden har även Breve Danmark och Logistik fått en större effekt av sina besparingsprogram. Logistikens negativa rörelseresultat är hänförligt till verksamheten i Danmark medan den norska verksamheten visar mycket positivt resultat. Inom Informationslogistik är det främst den svenska verksamheten som redovisar lägre resultat än föregående år. Affärsområdet har intensifierat sitt handlingsprogram för rationaliseringar och kostnadsanpassningar.

Finansnettot uppgick till 2 166 (344) MSEK. Skillnaden mot motsvarande period föregående år förklaras huvudsakligen av realisationsvinst från försäljningen av Post Danmarks andel i belgiska posten De Post-La Poste samt lägre ränteintäkter.

Resultat efter skatt uppgick till 2 906 (2 100) MSEK. Skatten uppgick till -229 (-747) MSEK.

Avkastningen på eget kapital uppgick till 30 (27)%.

### Juli-september, jämförelseuppgifterna är pro forma

Nettoomsättningen uppgick till 10 222 (10 668) MSEK och rörelseresultatet uppgick till 279 (569) MSEK. I rörelseresultatet ingår realisationsvinst om 0 (67) MSEK. Realisationsvinsten från avyttringen av Post Danmarks andel i belgiska posten De Post-La Poste redovisas i finansnettot. Intäkterna fortsatte att minska under kvartalet jämfört med föregående år. Nedgången i rörelseresultatet kunde dock dämpas genom intensifierade åtgärder på kostnadssidan. Affärsområde Informationslogistik har under kvartalet belastats med omstruktureringskostnader om 39 (0) MSEK avseende produktionsstrukturen främst inom Identification Solutions.

Finansnettot uppgick till 1 962 (-4) MSEK. Förbättringen förklaras främst av realisationsvinsten.

Resultat efter skatt uppgick till 2 198 (388) MSEK. Skatten uppgick till -43 (-177) MSEK. Realisationsvinsten från försäljningen av De Post-La Poste ger inte upphov till någon skatt.

## Kassaflöde

### Juli-september

Kassaflödet från den löpande verksamheten uppgick till -416 MSEK. Det negativa kassaflödet förklaras främst av förändringar i rörelsekapitalet. Kassaflödet varierar säsongsmässigt där tredje kvartalet påverkas negativt av semesterperioden.

Kassaflödet från investeringsverksamheten uppgick till 3 841 MSEK. Orsaken till detta är avyttring av kapitalandel i Mie Group i juli 2009, som representerade Post Danmarks ägarandel i belgiska posten. Investeringar i materiella anläggningstillgångar uppgick till -296 MSEK.

Kassaflödet från finansieringsverksamheten uppgick till -155 MSEK.

Likvida medel uppgick vid periodens ingång till 1 844 MSEK. Jämfört med utgången av perioden juli-september har likvida medel ökat med 3 052 MSEK, inklusive kursdifferenser i likvida medel med -218 MSEK. Ökningen i likvida medel förklaras av erhållen försäljningslikvid från avyttringen av andelen i belgiska posten De Post-La Poste.

## Finansiell ställning

Alla jämförelseuppgifter är pro forma.

Koncernens egna kapital uppgick per den 30 september 2009 till 14 029 (10 045) MSEK.

Av eget kapital är 13 617 (10 019) MSEK hänförligt till moderbolagets aktieägare och 412 (26) MSEK till minoritetsintressen. Ökningen av minoritetsintressernas andel förklaras av de danska medarbetaraktierna.

Finansiell nettoställning uppgick till 4 206 (-291) MSEK. Soliditeten uppgick till 47 (38) %.

### Finansiell nettoställning

MSEK	Pro forma	
	30 sep 2009	30 sep 2008
Finansiella placeringar	140	88
Långfristiga fordringar	2 773	2 480
Kortfristiga placeringar	1	2
Likvida medel	4 896	1 329
<b>Summa finansiella tillgångar</b>	<b>7 810</b>	<b>3 899</b>
Långfristiga räntebärande skulder	1 833	2 110
Avsättningar till pensioner	1 339	1 200
Kortfristiga räntebärande skulder	432	880
<b>Summa finansiella skulder</b>	<b>3 604</b>	<b>4 190</b>
<b>Finansiell nettoställning</b>	<b>4 206</b>	<b>-291</b>

## Moderbolaget

Det svenska Näringsdepartementet och danska Transportministeriet meddelade den 2 februari 2009 att parterna undertecknat avtalet om samgående mellan Posten AB och Post Danmark A/S genom ett joint venture mellan svenska och danska staten. Ägarna bildade ett nytt bolag, Posten Norden AB, som blev moderbolag i den gemensamma koncernen från och med den 24 juni 2009. Koncernerna Posten AB och Post Danmark A/S konsolideras från och med 1 juli 2009.

Samgåendet har redovisats i enlighet med den så kallade ”carry-over-metoden”, vilket innebär att de sammanslagna nettotillgångarna redovisas till de redovisade värden de hade hos Posten AB respektive Post Danmark A/S vid tidpunkten för sammanslagningen. Rösterna fördelas 50/50 mellan den svenska och danska staten. Svenska staten äger cirka 60 procent av kapitalet och den danska staten äger cirka 40 procent av kapitalet.

Posten Norden AB har bedrivit en mycket begränsad verksamhet, och bolaget har endast en anställd, VD/koncernchefen. Ingen nettoomsättning redovisas för perioden, och kostnaderna avser endast personalkostnader för VD. Resultat efter finansiella poster uppgick till -4 MSEK, och likvida medel till 688 MSEK. Inga investeringar har gjorts i materiella anläggningstillgångar.

## Risker och osäkerhetsfaktorer för koncernen och moderbolaget

De strategiska riskområdena för Posten Norden har identifierats och analyserats. Arbetet med att integrera Posten AB:s och Post Danmark A/S riskhanteringsprogram, Enterprise Risk Management, pågår. Det gemensamma programmet kommer att vara styrande för riskhanteringen i Posten Norden. Nedan beskrivs de riskområden och risker som bedöms ha störst påverkan på koncernen.

### Externa risker

Konjunktur- och marknadsutvecklingen är fortfarande osäker och medför risk för ytterligare minskad efterfrågan inom samtliga verksamhetsområden. Fortsatt vikande intäktsvolym på grund av ökad konkurrens genom andra aktörer och tilltagande substitution riskerar medföra negativ lönsamhetsutveckling. Samgåendet mellan Posten AB och Post Danmark A/S innebär att positionen på marknaden stärks och möjligheterna finns att utveckla och effektivisera verksamheten.

EG-domstolen har under våren 2009 avkunnat dom i fråga om momsundantag för posttjänster enligt EG-rätten (den så kallade TNT-domen). Denna dom kan föranleda ändringar i den svenska moms lagen. En sådan ändring skulle medföra att delar av de postala tjänsterna kan komma att bli undantagna från moms och avdragsrätten skulle därmed komma att begränsas. Utfallet av den beredning av frågan som pågår i Sverige och Danmark

är i nuläget inte känt varför de ekonomiska effekterna vid en eventuell lagändring inte kan beräknas.

Post Danmark A/S har inlett en dialog med den danska skattemyndigheten angående möjligheten att återfå moms hänförlig till vissa omkostnader kopplade till den momspliktiga delen av Post Danmarks verksamhet. Ledningens bedömning är att utfallet kan leda till en engångsintäkt motsvarande ca 100 MDKK under 2009.

Den pågående liberaliseringen av postmarknaderna inom EU fortgår och innebär möjligheter men också risker. I Danmark pågår för närvarande politiska förhandlingar avseende formerna för den danska liberaliseringen, vilket bland annat omfattar befodringsplikten och prissättning på posttjänster. Utfallet av dessa förhandlingar är ännu inte känt och det finns risk att Breve Danmarks konkurrenskraft kraftigt försämras. Den kommande liberaliseringen har varit känd en längre tid och ingår som en naturlig del i verksamhetens strategi. Dock står det klart att det snabba fallet i brevvolymer och den osäkra utvecklingen på postmarknaden som en följd av lågkonjunkturen innebär mycket stora utmaningar.

Risk finns att den kommande postlagstiftningen i Sverige negativt påverkar Meddelande Sveriges konkurrenssituation. Det mest omfattande förslaget i postlagsutredningen innebär att det i första hand skall överlåtas till marknaden att tillgodose behovet av samhällsomfattande posttjänster istället för en särskilt utsedd postoperatör. Den samhällsomfattande posttjänsten definieras inte närmare, men det anges att tjänsten skall ha samma omfattning och samma kvalitet som idag. Utredningen har genom ett tilläggsdirektiv ålagts att utreda vissa frågor som aktualiserades av samgåendet mellan Posten AB och Post Danmark A/S. Frågorna gäller hur tillgång och beslutanderätt över den postala infrastrukturen påverkas av ägarförändringen samt frågan om Post- och telestyrelsens ekonomiska tillsyn och Konkurrensverkets roll när det gäller konkurrensfrämjande arbete.

### Interna operativa risker

Koncernens distributionsnät för brev och paket i de nordiska länderna (postterminaler, posthus, ombudsnät, distributionsnät) och känsliga produktionsenheter inom Informationslogistik måste fungera även vid störningar (elavbrott, klimatvariationer, brand, influensapandemi).

Verksamhetens beroende av IT är fortsatt hög och en tilltagande outsourcing på IT-området betyder att Posten Norden är beroende av väl fungerande avtal och relationer. Störningar i de affärskritiska systemen kan ge effekter på både interna processer, kundrelationer och ombudsnät. Avbrottsrisker hanteras via kontinuitetsplaner som säkrar verksamheten vid ett längre avbrott.

Risker finns också hänförliga till samgåendet mellan Posten AB och Post Danmark A/S där stora synergieffekter förväntas inom bland annat inköp, administration och IT. Ledningen är särskilt uppmärksam på de risker

som kan uppstå i samband med samgåendet och ett antal aktiviteter pågår för att säkra styrningen av verksamheten.

### **Hantering av försäkringsbara risker**

Arbete pågår med att skapa en gemensam försäkringsstruktur för koncernen. En första översyn har gjorts avseende koncernens försäkringsskydd. De försäkringar som var aktiva innan samgåendet mellan Posten AB och Post Danmark A/S gäller i samma omfattning och enligt samma villkor.

### **Finansiella risker**

Posten Nordens finansiella riskhantering styrs av koncernens finanspolicy som har beslutats av koncernstyrelsen. Finanspolicyn omfattar riktlinjer för likviditetsförvaltning, finansiering och finansiell riskhantering. De finansiella riskerna omfattar refinansieringsrisk, kreditrisk och marknadsrisk.

**Refinansieringsrisk:** I samband med eller efter samgåendet är bedömningen att betalningsberedskapen är mycket god.

**Kreditrisk:** Begränsad exponering mot kundkreditriskerna finns eftersom koncernen har fordringar på ett flertal stora kunder inom flera affärsområden.

**Marknadsrisk:** Som en följd av samgåendet finns risk i omräkningsexponering i utländska dotterbolags nettotillgångar.

Sammanfattningsvis är koncernens exponering för finansiella risker begränsad genom tillämpning av finanspolicyn.

### **Postens pensionsstiftelse**

I början av 2009 identifierades en risk i form av utebliven gottgörelse från Postens Pensionsstiftelse. På grund av låg konsolideringsgrad i pensionsstiftelsen har Posten AB inte erhållit gottgörelse för utbetalda pensioner hittills under året vilket påverkar koncernens kassaflöde. Fortsatt låg konsolideringsgrad kan påverka koncernens kassaflöde negativt om gottgörelse ej kan erhållas.

## **Händelser efter rapportperioden**

Efter det att CVC Capital Partners sålt sin 22-procentiga ägarandel i Post Danmark A/S till den danska staten bestod Post Danmark A/S ägarkrets innan samgåendet av den danska staten (97%) och ledande befattningshavare och medarbetare (3%). Den 1 oktober 2009 startade ett återköpsprogram för såväl lednings- och medarbetaraktier. Per den 1 november har mer än 90% av dessa minoritetsaktieägare nyttjat möjligheten att få sina aktier inlösta. De aktier som ej löses in kommer att bli föremål för tvångsinlösen i april 2010.

Posten Nordens logistikverksamheter i Danmark - Post Danmark A/S och Direct Parcel Distribution (Denmark) (DPD) A/S har med verkan från 28 oktober 2009 avyttrat vissa kundavtal på företagsmarknaden i Danmark samt en depå i Århus till General Logistics Systems Denmark A/S (GLS). Avyttringen, som innebär att Posten Norden minskar sina aktiviteter på den danska företagspaketmarknaden, var ett villkor i samband med att EU kommissionen tidigare i år godkände samgåendet mellan Post Danmark A/S och Posten AB. GLS övertar kundavtal som motsvarar cirka 10% av marknaden för företagspaket. Därmed är EU-kommissionens villkor för samgåendet uppfyllda.

Den 29 oktober förvärvade Posten Norden transportföretaget EKL. Posten Norden ökar därmed sin kapacitet för transporter mellan Europa och Norden. EKL har Belgien och delar av Frankrike som hemmamarknad och med stor andel transporter till övriga Europa. EKL blir under namnet HIT Belgium en del av Posten Nordens logistikverksamhet i Centraleuropa, som har verksamhet sedan tidigare i Nederländerna och Tyskland. De båda företagen har samarbetat i flera år genom partnerskap kring transporter.

Denna rapport har varit föremål för revisorernas översiktliga granskning. Pro forma-uppgifterna har ej omfattats av denna granskning.

*Stockholm den 11 november 2009*

Posten Norden AB (publ)

*Lars G Nordström*  
VD och koncernchef

# Granskningsberättelse

Till styrelsen i Posten Norden AB  
Org nr 556771-2640

## Inledning

Vi har utfört en översiktlig granskning av den finansiella delårsinformationen i sammandrag ( delårsrapport ) för Posten Norden AB per 30 september 2009 och den nio-månadersperiod som slutade per detta datum. Det är styrelsen och verkställande direktören som har ansvaret för att upprätta och presentera denna delårsrapport i enlighet med IAS 34 och årsredovisningslagen. Vårt ansvar är att uttala en slutsats om denna delårsrapport grundad på vår översiktliga granskning och som innehåller följande begränsning. *Vår översiktliga granskning omfattar ej de i delårsrapporten presenterade pro forma.*

## Den översiktliga granskningens inriktning och omfattning

Vi har utfört vår översiktliga granskning i enlighet med Standard för översiktlig granskning (SÖG) 2410 *Översiktlig granskning av finansiell delårsinformation utförd av företags valda revisor*. En översiktlig granskning består av att göra förfrågningar, i första hand till personer som är ansvariga för finansiella frågor och redovisningsfrågor, att utföra analytisk granskning och att vidta andra översiktliga granskningsåtgärder. En översiktlig

granskning har en annan inriktning och en betydligt mindre omfattning jämfört med den inriktning och omfattning som en revision enligt Revisionsstandard i Sverige RS och god revisionssed i övrigt har. De granskningsåtgärder som vidtas vid en översiktlig granskning gör det inte möjligt för oss att skaffa oss en sådan säkerhet att vi blir medvetna om alla viktiga omständigheter som skulle kunna ha blivit identifierade om en revision utförts. Den uttalade slutsatsen grundad på en översiktlig granskning har därför inte den säkerhet som en uttalad slutsats grundad på en revision har.

## Slutsats

Grundat på vår översiktliga granskning har det inte kommit fram några omständigheter som ger oss anledning att anse att delårsrapporten inte, i allt väsentligt, är upprättad för koncernens del i enlighet med IAS 34 och årsredovisningslagen samt för moderbolagets del i enlighet med årsredovisningslagen.

*Stockholm den 11 november 2009*

Ernst & Young AB

*Lars Träff*

Auktoriserad revisor



# Koncernens finansiella rapporter i sammandrag

## Resultaträkning

MSEK	Not	Pro forma			
		Jul-sep 2009	Jul-sep 2008	Jan-sep 2009	Jan-sep 2008
	1, 2				
Nettoomsättning		10 222	10 668	32 997	33 747
Övriga rörelseintäkter		55	152	184	393
<b>Rörelsens intäkter</b>	3	<b>10 277</b>	<b>10 820</b>	<b>33 181</b>	<b>34 140</b>
Personalkostnader	4	-5 018	-5 029	-16 713	-16 202
Transportkostnader		-1 934	-2 037	-5 593	-5 770
Övriga kostnader	5	-2 563	-2 735	-8 413	-8 343
Avskrivningar och nedskrivningar av materiella och immateriella anläggningstillgångar		-479	-448	-1 483	-1 327
<b>Rörelsens kostnader</b>		<b>-9 994</b>	<b>-10 249</b>	<b>-32 202</b>	<b>-31 642</b>
Andelar i intresseföretags och joint ventures resultat		-4	-2	-10	5
<b>RÖRELSERESULTAT</b>		<b>279</b>	<b>569</b>	<b>969</b>	<b>2 503</b>
Finansiella intäkter		38	84	113	306
Finansiella kostnader		-60	-58	-183	-159
Andelar i intresseföretags och joint ventures resultat		1 984	-30	2 236	197
<b>Finansnetto</b>		<b>1 962</b>	<b>-4</b>	<b>2 166</b>	<b>344</b>
<b>Resultat före skatt</b>		<b>2 241</b>	<b>565</b>	<b>3 135</b>	<b>2 847</b>
Skatt		-43	-177	-229	-747
<b>PERIODENS RESULTAT</b>		<b>2 198</b>	<b>388</b>	<b>2 906</b>	<b>2 100</b>
<b>Periodens resultat hänförligt till</b>					
Moderbolagets aktieägare		2 199	390	2 908	2 107
Minoritetsintresse		-1	-2	-2	-7
Resultat per aktie, kr		1,10			

## Rapport över totalresultat

MSEK	Jul-sep 2009
<b>Periodens resultat</b>	<b>2 198</b>
Periodens omräkningsdifferenser	-482
<b>PERIODENS TOTALRESULTAT</b>	<b>1 716</b>
<b>Periodens totalresultat hänförligt till</b>	
Moderbolagets aktieägare	1 719
Minoritetsintresse	-3

# Rapport över finansiell ställning

MSEK	Not	Pro forma	
		30 sep 2009	30 sep 2008
<b>TILLGÅNGAR</b>	1, 2		
Goodwill		2 964	2 898
Övriga immateriella anläggningstillgångar		2 058	2 217
Materiella anläggningstillgångar		9 127	8 829
Andelar i intresseföretag och joint ventures		100	1 063
Finansiella placeringar		140	88
Långfristiga fordringar	6	2 773	2 480
Uppskjutna skattefordringar		142	66
<b>Summa anläggningstillgångar</b>		<b>17 304</b>	<b>17 641</b>
Varulager		329	318
Skattefordringar		739	362
Kundfordringar		5 006	5 043
Förutbetalda kostnader och upplupna intäkter		1 066	1 228
Övriga fordringar		532	586
Kortfristiga placeringar		1	2
Likvida medel		4 896	1 329
Tillgångar som innehas för försäljning		25	254
<b>Summa omsättningstillgångar</b>		<b>12 594</b>	<b>9 122</b>
<b>SUMMA TILLGÅNGAR</b>		<b>29 898</b>	<b>26 763</b>
<b>EGET KAPITAL OCH SKULDER</b>			
<b>Eget kapital</b>			
Aktiekapital		2 000	2 000
Tillskjutet kapital		9 898	8 019
Reserver		- 480	
Balanserat resultat		2 199	
<b>Summa eget kapital hänförligt till moderbolagets aktieägare</b>		<b>13 617</b>	<b>10 019</b>
<b>Minoritetsintresse</b>		412	26
<b>SUMMA EGET KAPITAL</b>		<b>14 029</b>	<b>10 045</b>
<b>SKULDER</b>			
Långfristiga räntebärande skulder		1 833	2 110
Övriga långfristiga skulder		307	277
Avsättningar till pensioner		1 339	1 200
Övriga avsättningar	7	1 709	2 151
Uppskjutna skatteskulder		1 141	553
<b>Summa långfristiga skulder</b>		<b>6 329</b>	<b>6 291</b>
Kortfristiga räntebärande skulder		432	880
Leverantörsskulder		1 933	1 970
Skatteskulder		108	185
Övriga kortfristiga skulder		1 973	2 204
Upplupna kostnader och förutbetalda intäkter	8	4 690	4 255
Övriga avsättningar	7	404	933
<b>Summa kortfristiga skulder</b>		<b>9 540</b>	<b>10 427</b>
<b>SUMMA SKULDER</b>		<b>15 869</b>	<b>16 718</b>
<b>SUMMA EGET KAPITAL OCH SKULDER</b>		<b>29 898</b>	<b>26 763</b>

Information om koncernens ställda säkerheter och eventualförpliktelser, se not 9

# Rapport över kassaflöde

Jul-sep

MSEK	2009
<b>DEN LÖPANDE VERKSAMHETEN</b>	
Resultat före skatt	2 241
Justeringar för poster som inte ingår i kassaflödet:	
Återläggning avskrivningar enligt plan	479
Realisationsvinst/förlust på sålda anläggningstillgångar	38
Realisationsvinst/förlust vid försäljning av dotterbolag och intressebolag	-2 001
Pensionsavsättningar	65
Övriga avsättningar	-53
Övriga ej likviditetspåverkande poster	-5
Betalda skatter	-115
<b>Kassaflöde från den löpande verksamheten före förändringar av rörelsekapitalet</b>	<b>649</b>
Kassaflöde från förändringar i rörelsekapital	
Ökning(-)/minskning(+) kundfordringar	141
Ökning(+)/minskning(-) leverantörsskulder	-277
Pensioner	-257
Övriga avsättningar	-70
Övriga förändringar i rörelsekapital	-602
<b>Förändring i rörelsekapital</b>	<b>-1 065</b>
<b>Kassaflöde från den löpande verksamheten</b>	<b>-416</b>
<b>INVESTERINGSVERKSAMHETEN</b>	
Investeringar i immateriella anläggningstillgångar	-104
Investeringar i materiella anläggningstillgångar	-296
Försäljning av dotterbolag	36
Avyttring av intressebolag	4 045
Försäljning av finansiella anläggningstillgångar	156
Försäljning av övriga anläggningstillgångar mm	4
<b>Kassaflöde från investeringsverksamheten</b>	<b>3 841</b>
<b>FINANSIERINGSVERKSAMHETEN</b>	
Amorterade lån	-1
Förändring av leasingskuld	-34
Ökning(+)/minskning(-) av övriga finansiella skulder	-120
<b>Kassaflöde från finansieringsverksamheten</b>	<b>-155</b>
<b>PERIODENS KASSAFLÖDE</b>	
	<b>3 270</b>
Likvida medel vid periodens början	1 844
Kursdifferens i likvida medel	-218
Likvida medel vid periodens slut	4 896

# Rapport över förändringar i eget kapital

## Eget kapital hänförligt till moderbolagets aktieägare

MSEK	Aktie- kapital <sup>1)</sup>	Tillskjutet kapital	Omräknings- reserv	Balanserat resultat	Summa	Minoritets- intresse	Totalt eget kapital
Apportemission	2 000	10 141			12 141		12 141
Emissionseffekt		-243			-243	415	172
1 juli 2009	2 000	9 898			11 898	415	12 313
Periodens resultat				2 199	2 199	-1	2 198
Periodens övriga totalresultat			-480		-480	-2	-482
<b>Utgående eget kapital 2009-09-30</b>	<b>2 000</b>	<b>9 898</b>	<b>-480</b>	<b>2 199</b>	<b>13 617</b>	<b>412</b>	<b>14 029</b>

<sup>1)</sup> Antal aktier 2 000 000 001, varav stamaktier 1 524 905 971 och serie B 475 094 030

# Noter

## Not 1 Redovisningsprinciper

### ÖVERENSSTÄMMELSE MED LAG OCH NORMGIVNING

Koncernredovisningen har upprättats i enlighet med de International Financial Reporting Standards (IFRS) utgivna av International Accounting Standards Board (IASB) samt tolkningsuttalanden från International Financial Reporting Interpretations Committee (IFRIC) såsom de har godkänts av EG-kommissionen för tillämpning inom EU, den svenska Årsredovisningslagen samt för finansiell rapportering RFR 1.2 Kompletterande redovisning för koncerner från Rådet för finansiell rapportering.

För fullständig Not 1 Redovisningsprinciper se Posten Nordens hemsida, [www.postennorden.se](http://www.postennorden.se)

## Not 2 Väsentliga bedömningar och uppskattningar

Vid upprättande av de finansiella rapporterna har företagsledningen gjort bedömningar och uppskattningar som påverkat koncernens redovisning. Dessa bedömningar och uppskattningar har gjorts utifrån vad som är känt vid tidpunkten för rapporternas avgivande och baseras på historiska erfarenheter och de antaganden som företagsledningen bedömer vara rimliga under gällande omständigheter. De slutsatser som företagsledningen har dragit ligger till grund för redovisade värden. Faktiska utfall, bedömningar och uppskattningar i framtida finansiella rapporter under det kommande året kan skilja sig från de gjorda i denna rapport på grund av ändrade omvärldsfaktorer och nyvunnen erfarenhet. De för Posten Norden mest väsentliga bedömningar och uppskattningar har gjorts inom nedanstående områden.

### FRIMÄRKSSKULD

Frimärksskuden i Posten Norden beräknas för sålda men ej använda frimärken. I beräkningen av frimärksskuden görs antaganden som påverkar skuldens storlek. Antaganden baseras på hur många frimärken som sålts men inte använts av den svenska och danska befolkningen. För att säkerställa att antagandena är rimliga görs undersökningar i både Danmark och Sverige. Om undersökningen visar ändrade beteenden hos befolkningen eller att urvalsgruppen i undersökningen inte varit representativ för befolkningen kan skuldens storlek påverkas.

### IMMATERIELLA TILLGÅNGAR

Antaganden görs om framtida förhållanden för att beräkna framtida kassaflöden som bestämmer återvinningsvärdet på goodwill, varumärken och kundrelationer. Återvinningsvärdet jämförs med det redovisade värdet för dessa tillgångar och ligger till grund för eventuella nedskrivningar eller återföringar. De antaganden som påverkar återvinningsvärdet mest är framtida volymutveckling, vinstmarginalutveckling, diskonteringsränta och nyttjandeperiod. Om framtida omvärldsfaktorer och förhållanden ändras kan antaganden påverkas så att redovisade värden på immateriella tillgångar ändras.

### PENSIONSÅTAGANDEN

I den aktuariella beräkningen av Posten Nordens pensionsåtaganden görs ett antal bedömningar för att fastställa rimliga antaganden. De mest väsentliga är antaganden om diskonteringsränta och framtida avkastning på förvaltningstillgångarna. Förändringar av antaganden på grund av ändrade omvärldsfaktorer kan påverka Posten Nordens resultat- och balansräkning om effekterna av ändrade antaganden skulle falla utanför ”korridoren”. Förändrade antaganden påverkar

även den prognostiserade kostnaden för det kommande året. En förändring av nettot mellan avkastningsränta och skuldränta på +/-0,1 procentenhet ger en resultatpåverkan om 12 MSEK ökad eller minskad finansiell kostnad/intäkt.

### AVSÄTTNINGAR

Posten Norden har i och med bolagiseringen i Sverige 1993 iklätt sig en ansvarsförbindelse (särskilda övergångsbestämmelser) som innebär att vissa yrkeskategorier kan välja att gå i förtida pension vid 60 och 63 års ålder. Ansvarsförbindelsen är upptagen som skuld i balansräkningen och är beräknad baserat på erfarenhet av andelen personer som valt att utnyttja sin rätt till förtida pension enligt dessa bestämmelser. Skulle utnyttjandandelen förändras påverkas skulden i motsvarande grad.

### SKATTER

Aktiverbarhet av underskottsavdrag har gjorts utifrån affärsplaner och bedömningar av framtida beskattningsbara vinster som kan utnyttja underskottsavdrag. Bedömningar har gjorts av ej avdragsgilla kostnader och ej skattepliktiga intäkter enligt med idag gällande skatteregler. Vidare har hänsyn tagits till framtida resultat under sex år för att värdera redovisad skattefordran med idag gällande skattesatser. Förändringar i skattelagstiftning i Sverige och i andra länder där Posten Norden är verksam och ändrade tolkningar och tillämpningar av gällande lagstiftning kan påverka storleken på de redovisade skattefordringarna och –skulderna. Ändrade omständigheter som påverkar antaganden påverkar även årets resultat.

## Not 3 Segmentsrapportering

Posten Nordens indelning i affärsområden utgår från hur Posten Norden styrs och rapporterar till ledningen.

För interna mellanhavanden mellan affärsområdena inom Posten Norden gäller marknadsmässig prissättning. Det finns ingen frihet att köpa externt om tjänsten finns tillgänglig internt. Kostnadsfördelning från koncerngemensamma funktioner sker till självkostnadspris med full utfördelning av kostnader.

**Breve Danmark** ansvarar för Posten Nordens meddelandeverksamhet i Danmark. Affärsområdet erbjuder en rikstäckande meddelandeförmedling, vilket inkluderar brev-, tidnings- och direktreklamdistribution samt in- och utlämning av paket för privatmarknaden.

**Meddelande Sverige** ansvarar för Posten Nordens meddelandeverksamhet i Sverige. Affärsområdet erbjuder en rikstäckande meddelandeförmedling, vilket inkluderar brev-, tidnings- och direktreklamdistribution samt in- och utlämning av paket för privatmarknaden.

**Informationslogistik** ansvarar för Posten Nordens informationslogistikverksamhet. Affärsområdet utvecklar, producerar och levererar system, tjänster och produkter för effektiv kundkommunikation. Inom affärsområdet finns även lösningar för märkning och identifiering.

**Logistik** ansvarar för Posten Nordens logistikverksamhet. Med egen kapacitet och infrastruktur i Sverige, Norge, Danmark, Finland, Tyskland samt Nederländerna erbjuder affärsområdet standardtjänster för paket, pall, express samt olika logistiklösningar för systemtransporter, tredjepartslogistik och spedition.

I **Koncernfunktioner** ingår koncerngemensamma funktioner och Svensk Kassaservice. Kostnaderna för koncerngemensamma funktioner har belastat affärsområdena.

**Justeringar och eliminerings** avser utöver internelimineringar, effekter av omräkning av pensioner enligt IAS 19 Ersättningar till anställda samt finansiell leasing enligt IAS 17.

#### 2009 jan-sep pro forma

MSEK	Breve Danmark	Meddelande Sverige	Informations-logistik	Logistik	Koncern-funktioner	Summa	Justeringar och eliminerings	Posten Norden koncernen
Nettoomsättning, externt	9 533	11 433	2 813	9 218		32 997		32 997
Nettoomsättning, internt	256	102	50	102		510	-510	
<b>Summa nettoomsättning</b>	<b>9 789</b>	<b>11 535</b>	<b>2 863</b>	<b>9 320</b>		<b>33 507</b>	<b>-510</b>	<b>32 997</b>
Övriga rörelseintäkter, externt	11	79	17	24	39	170	14	184
Övriga rörelseintäkter, internt	1 181	468		997	3 229	5 875	-5 875	
<b>Summa rörelsens intäkter</b>	<b>10 981</b>	<b>12 082</b>	<b>2 880</b>	<b>10 341</b>	<b>3 268</b>	<b>39 552</b>	<b>-6 371</b>	<b>33 181</b>
Personalkostnader	-6 454	-6 005	-979	-2 516	-842	-16 796	83	-16 713
Transportkostnader	-557	-1 971	-130	-4 101	-61	-6 820	1 227	-5 593
Övriga kostnader	-3 067	-3 289	-1 671	-3 515	-2 003	-13 545	5 132	-8 413
Avskrivningar och nedskrivningar	-390	-143	-250	-255	-391	-1 429	-54	-1 483
<b>Summa rörelsens kostnader</b>	<b>-10 468</b>	<b>-11 408</b>	<b>-3 030</b>	<b>-10 387</b>	<b>-3 297</b>	<b>-38 590</b>	<b>6 388</b>	<b>-32 202</b>
Andelar i intresseföretags och joint ventures resultat			-10			-10		-10
<b>RÖRELSERESULTAT</b>	<b>513</b>	<b>674</b>	<b>-160</b>	<b>-46</b>	<b>-29</b>	<b>952</b>	<b>17</b>	<b>969</b>
Finansnetto								2 166
<b>Resultat efter finansnetto</b>								<b>3 135</b>
Skatt								-229
<b>Periodens resultat</b>								<b>2 906</b>

#### 2008 jan-sep pro forma

MSEK	Breve Danmark	Meddelande Sverige	Informations-logistik	Logistik	Koncern-funktioner	Summa	Justeringar och eliminerings	Posten Norden koncernen
Nettoomsättning, externt	9 085	12 020	2 934	9 406	301	33 746	1	33 747
Nettoomsättning, internt	322	117	67	120		626	-626	
<b>Summa nettoomsättning</b>	<b>9 407</b>	<b>12 137</b>	<b>3 001</b>	<b>9 526</b>	<b>301</b>	<b>34 372</b>	<b>-625</b>	<b>33 747</b>
Övriga rörelseintäkter, externt	54	37	85	19	184	379	14	393
Övriga rörelseintäkter, internt	941	570		1 039	2 815	5 365	-5 365	
<b>Summa rörelsens intäkter</b>	<b>10 402</b>	<b>12 744</b>	<b>3 086</b>	<b>10 584</b>	<b>3 300</b>	<b>40 116</b>	<b>-5 976</b>	<b>34 140</b>
Personalkostnader	-5 637	-6 329	-965	-2 532	-1 044	-16 507	305	-16 202
Transportkostnader	-635	-1 980	-85	-4 310	-26	-7 036	1 266	-5 770
Övriga kostnader	-2 758	-3 350	-1 740	-3 342	-1 828	-13 018	4 675	-8 343
Avskrivningar och nedskrivningar	-344	-139	-220	-229	-339	-1 271	-56	-1 327
<b>Summa rörelsens kostnader</b>	<b>-9 374</b>	<b>-11 798</b>	<b>-3 010</b>	<b>-10 413</b>	<b>-3 237</b>	<b>-37 832</b>	<b>6 190</b>	<b>-31 642</b>
Andelar i intresseföretags och joint ventures resultat			10	-5		5		5
<b>RÖRELSERESULTAT</b>	<b>1 028</b>	<b>946</b>	<b>86</b>	<b>166</b>	<b>63</b>	<b>2 289</b>	<b>214</b>	<b>2 503</b>
Finansnetto								344
<b>Resultat efter finansnetto</b>								<b>2 847</b>
Skatt								-747
<b>Periodens resultat</b>								<b>2 100</b>

## 2009 jul-sep

MSEK	Breve Danmark	Meddelande Sverige	Informations-logistik	Logistik	Koncern-funktioner	Summa	Justeringar och eliminerings	Posten Norden koncernen
Nettoomsättning, externt	2 762	3 505	860	2 975		10 102	120	10 222
Nettoomsättning, internt	93	59	13	-38		127	-127	
<b>Summa nettoomsättning</b>	<b>2 855</b>	<b>3 564</b>	<b>873</b>	<b>2 937</b>		<b>10 229</b>	<b>-7</b>	<b>10 222</b>
Övriga rörelseintäkter, externt	10	28	3	2	9	52	3	55
Övriga rörelseintäkter, internt	423	152		354	1 089	2 018	-2 018	
<b>Summa rörelsens intäkter</b>	<b>3 288</b>	<b>3 744</b>	<b>876</b>	<b>3 293</b>	<b>1 098</b>	<b>12 299</b>	<b>-2 022</b>	<b>10 277</b>
Personalkostnader	-1 934	-1 825	-295	-766	-158	-4 978	-40	-5 018
Transportkostnader	-147	-655	-69	-1 333	-57	-2 261	327	-1 934
Övriga kostnader	-950	-1 030	-509	-1 053	-727	-4 269	1 706	-2 563
Avskrivningar och nedskrivningar	-124	-48	-80	-84	-126	-462	-17	-479
<b>Summa rörelsens kostnader</b>	<b>-3 155</b>	<b>-3 558</b>	<b>-953</b>	<b>-3 236</b>	<b>-1 068</b>	<b>-11 970</b>	<b>1 976</b>	<b>-9 994</b>
Andelar i intresseföretags och joint ventures resultat			-4			-4		-4
<b>RÖRELSERESULTAT</b>	<b>133</b>	<b>186</b>	<b>-81</b>	<b>57</b>	<b>30</b>	<b>325</b>	<b>-46</b>	<b>279</b>
Finansnetto								1 962
<b>Resultat efter finansnetto</b>								<b>2 241</b>
Skatt								-43
<b>Periodens resultat</b>								<b>2 198</b>

## 2008 jul-sep pro forma

MSEK	Breve Danmark	Meddelande Sverige	Informations-logistik	Logistik	Koncern-funktioner	Summa	Justeringar och eliminerings	Posten Norden koncernen
Nettoomsättning, externt	2 704	3 681	897	3 216	60	10 558	110	10 668
Nettoomsättning, internt	116	76	16	-67		141	-141	
<b>Summa nettoomsättning</b>	<b>2 820</b>	<b>3 757</b>	<b>913</b>	<b>3 149</b>	<b>60</b>	<b>10 699</b>	<b>-31</b>	<b>10 668</b>
Övriga rörelseintäkter, externt	48	16	74	-18	28	148	4	152
Övriga rörelseintäkter, internt	374	183		397	833	1 787	-1 787	
<b>Summa rörelsens intäkter</b>	<b>3 242</b>	<b>3 956</b>	<b>987</b>	<b>3 528</b>	<b>921</b>	<b>12 634</b>	<b>-1 814</b>	<b>10 820</b>
Personalkostnader	-1 841	-1 930	-292	-793	-279	-5 135	106	-5 029
Transportkostnader	-217	-680	-29	-1 452	-9	-2 387	350	-2 037
Övriga kostnader	-863	-1 062	-528	-1 156	-556	-4 165	1 430	-2 735
Avskrivningar och nedskrivningar	-116	-45	-75	-81	-113	-430	-18	-448
<b>Summa rörelsens kostnader</b>	<b>-3 037</b>	<b>-3 717</b>	<b>-924</b>	<b>-3 482</b>	<b>-957</b>	<b>-12 117</b>	<b>1 868</b>	<b>-10 249</b>
Andelar i intresseföretags och joint ventures resultat			3	-5		-2		-2
<b>RÖRELSERESULTAT</b>	<b>205</b>	<b>239</b>	<b>66</b>	<b>41</b>	<b>-36</b>	<b>515</b>	<b>54</b>	<b>569</b>
Finansnetto								-4
<b>Resultat efter finansnetto</b>								<b>565</b>
Skatt								-177
<b>Periodens resultat</b>								<b>388</b>

**Not 4 Personalkostnader**

MSEK	Jul-sep 2009
<b>Personalkostnader</b>	
Löner och andra ersättningar	3 892
Lagstadgade sociala avgifter	535
Pensionskostnader	518
Övriga personalkostnader	73
<b>Summa</b>	<b>5 018</b>
<b>Specifikation av Pensionskostnader</b>	
Kostnader för ålderspension	484 <sup>1)</sup>
Nettokostnad för avtalspensioner	34
<i>varav bruttokostnad för avtalspensioner</i>	84
<i>varav upplösningar avtalspensioner</i>	-50
<b>Summa</b>	<b>518</b>
Medelantal anställda, från 1 juli till periodens slut	47 643

<sup>1)</sup> I kostnader för ålderspension ingår amorteringseffekt av aktuariella vinster och förluster med 37 MSEK

**Not 5 Övriga kostnader**

MSEK	Jul-sep 2009
Lokalkostnader	587
Avsättningar <sup>1)</sup>	57
Terminalavgifter	158
Kostnad varor och material	403
Inköpta IT-resurser	320
Övrigt	1 038
<b>Summa</b>	<b>2 563</b>

<sup>1)</sup> Se vidare not 7 Övriga avsättningar

**Not 6 Långfristiga fordringar**

MSEK	30 sep 2009
Redovisat värde relaterat till fonderade förmånsbestämda ålders- och avtalspensionsplaner värderade enligt IAS 19	2 147
Redovisat värde relaterat till fonderade förmånsbestämda sjukpensionsplaner värderade enligt IAS 19	151
Löneskattfordran sammanhängande med att pensionsåtaganden enligt IAS 19 redovisas till lägre belopp än det belopp de upptas i redovisningen för juridisk person i Sverige i enlighet med UFR 4	607
Löneskatt sjukpensionsplaner	-149
Depositioner Lokalhyror	6
Övrigt	11
<b>Summa</b>	<b>2 773</b>

**Not 7 Övriga avsättningar**

2009 jul-sep, MSEK	1 juli 2009	Avsättningar	Återföringar	Upplösningar	Omräknings-effekt	Utgående balans
<b>Omstruktureringsåtgärder</b>						
Personalavveckling, främst förtida pensioner	410	34 <sup>1)</sup>	-15 <sup>1)</sup>	-104 <sup>2)</sup>		325
Övriga avvecklingar	75	32 <sup>1)</sup>		-13 <sup>2)</sup>	-2	92
<b>Antastbara pensionsförpliktelser</b>						
Löneskatt	254	3				257
Antastbara pensionsförpliktelser enl. IAS 19	1 045	13				1 058
<b>Övrigt</b>						
Arbetskadador	77	2 <sup>1)</sup>		-8		71
Pensionsreglering gentemot danska staten	33	14 <sup>1)</sup>	-3 <sup>1)</sup>	-7 <sup>2)</sup>	-2	35
Avsättning jubileumsgåva	176	3 <sup>1)</sup>		-6 <sup>2)</sup>	-7	166
Övriga avsättningar	163		-10 <sup>1)</sup>	-44 <sup>2)</sup>		109
<b>Summa Övriga avsättningar</b>	<b>2 233</b>	<b>101</b>	<b>-28</b>	<b>-182</b>	<b>-11</b>	<b>2 113</b>
Varav kortfristigt	487					404

<sup>1)</sup> Resultatpåverkan: Personalkostnader 25 MSEK, övriga kostnader 32 MSEK

<sup>2)</sup> Personalkostnader 136 MSEK och övriga kostnader 38 MSEK

#### Not 8 Upplupna kostnader och förutbetalda intäkter

Redovisat värde består främst av semesterlöneskuld, upplupna lönekostnader, sociala avgifter, terminalavgifter och reserv för sålda ej utnyttjade frimärken.

#### Not 9 Ställda säkerheter, eventalförpliktelser och eventualtillgångar

MSEK	30 sep 2009
<b>Ställda säkerheter för egna skulder</b>	
Fastighetsinteckningar	2
Kapitalförsäkringar till anställda och fd anställda	120
Pantsatta tillgångar	24
<b>Summa</b>	<b>146</b>
<b>Eventalförpliktelser</b>	
Garantiåtaganden, FPG	88
Borgensförbindelser övriga	1 427
Tvist <sup>1)</sup>	103
<b>Summa</b>	<b>1 618</b>
<b>Eventualtillgångar</b>	
Slututdelning i Njords konkurs	20
<b>Summa</b>	<b>20</b>

<sup>1)</sup> Ett mål mot Post Danmark A/S gällande användning av diskriminerande priser har avgjorts av Östra Landsret till Post Danmark A/S nackdel. Post Danmark A/S har överklagat domen till Højesteret. I anslutning till denna sak har en konkurrent rest krav mot Post Danmark A/S med ca 75 MDKK. Kravet på ersättning bestrids i sin helhet av Post Danmark A/S.

#### Not 10 Väsentliga transaktioner med närstående

##### SVENSKA STATEN

Posten AB har till Post- och telestyrelsen betalat 4 MSEK för tillstånd att bedriva postverksamhet samt 2 MSEK för hantering av obeställbara försändelser. Från Post- och telestyrelsen har Posten AB erhållit ersättning med 6 MSEK i handikappersättning, vilket avser blindskrift och service till äldre i glesbygd.

##### DANSKA STATEN

Post Danmark A/S har under perioden betalat pensionspremier till danska staten med 73 MSEK för den grupp av tjänstemän som är anställda före bolagiseringstidpunkten. Dessutom finns en reserv i balansräkningen på 35 MSEK som avser eventuellt tillkommande förpliktelser mot samma grupp.

##### ANDRA ORGANISATIONER

Postens Försäkringsförening försäkrar Posten Nordens åtaganden i Sverige för anställdas sjuk- och familjepension enligt ITP-P. Under perioden betalade Posten Norden premier till föreningen med 48 MSEK och erhöll ersättningar med 3 MSEK. Övriga ersättningar från försäkringsföreningen betalas ut direkt till försäkringstagarna.

Postens Pensionsstiftelse förvaltar pensionsåtaganden för Posten AB, Posten Meddelande AB och Posten Logistik AB. Bolagen kapitaliserar nya pensionsåtaganden i stiftelsen och erhåller gottgörelse för utbetalda pensioner. Under perioden har ingen kapitalisering skett eller gottgörelse erhållits.

#### Not 11 Investeringsåtaganden

Den 30 september 2009 hade koncernen Posten Norden ingångna avtal om anskaffning av materiella anläggningstillgångar. Dessa uppgick till 97 MSEK och avsåg främst sorteringsutrustning och fordon.

#### Not 12 Rörelseförvärv och avyttringar

##### STRÅLFORS SUPPLIES

Strålfors har per den 31 juli 2009 tecknat avtal med Wulff-Group i Finland om försäljning av kontors- och datorutrustningsverksamheten, Strålfors Supplies AB med tillhörande dotterbolag i Norge och Danmark. Avtalet innebär att Wulff-Group tar över 80 % av verksamheten och efter 18 månader resterande 20 %. Ledande befattningshavare i Strålfors Supplies erbjuds att köpa in sig i bolaget med upp till 20 %. Wulff-Group kommer att ta över samtliga 43 anställda i Sverige, Norge och Danmark.

Försäljningen är ett ytterligare steg i den renodlingsstrategi som pågått inom Strålfors. Under de 18 månaderna, fram till dess att Wulff-Group tar över resterande 20 %, kommer Strålfors att tillhandahålla tjänster inom bland annat logistik, administration och IS/IT. Dessa tjänster kommer att tas över successivt av Wulff-Group under denna period.

Erhållen likvid uppgår till 32 MSEK och realisationsvinsten uppgår till 0 SEK.

##### MIE GROUP (DE POST-LA POSTE)

Per den 15 juli 2009 har Post Danmark A/S avyttrat hela sin kapitalandel i holdingbolaget MIE Group S.A till CVC Capital Group. Försäljningslikviden uppgår till 373 MEUR, 4 044 MSEK och reavinsten uppgår till 2 002 MSEK.



Pro forma-redovisningen har upprättats för att illustrera hur Posten Norden AB skulle ha sett ut om koncernen hade bildats och kapitalstrukturen etablerats den 1 januari 2008 såvitt avser resultaträkningen pro forma respektive 31 december 2008 balansräkningen pro forma.

Pro forma-redovisningen är avsedd att beskriva en hypotetisk situation och har endast framtagits i illustrativt syfte för att informera och belysa fakta. Den avser inte att presentera den finansiella ställning eller det resultat som verksamheten faktiskt skulle ha uppnått om samgåendet hade genomförts vid redovisade tidpunkter. Syftet är inte heller att visa faktisk finansiell ställning eller verksamhetens resultat för någon framtida tidpunkt eller period.

Pro forma-redovisningen har sin utgångspunkt i de redovisade reviderade koncernredovisningarna för 2008 respektive oreviderade delårsrapporter för första och andra kvartalet 2009.

Vid pro forma-redovisningen för Posten Norden AB har resultat- och balansräkningarna för Posten AB-koncernen och Post Danmark A/S-koncernen slagits samman som om sammanslagningen skett den 1 januari 2008. Vid sammanslagningen har Posten Norden AB övertagit Posten AB:s och Post Danmark A/S redovisade värden utan några andra omvärderingar och justeringar än de som erfordrats för anpassning till enhetliga redovisningsprinciper och för de pro forma-justeringar som beskrivs nedan. Samgåendet har redovisats i enlighet med den så kallade ”carry-over-metoden”, vilket innebär att de sammanslagna nettotillgångarna redovisats till de redovisade värden de hade hos Posten AB respektive Post Danmark A/S vid tidpunkten för sammanslagningen.

Posten AB har svenska kronor som funktionell valuta, medan Post Danmark A/S har danska kronor. Den gemensamma koncernen har svenska kronor som rapporteringsvaluta.

Pro forma-redovisningen har inte granskats av revisorerna.

#### SEGMENTSRAPPORTERING, PRO FORMA

Posten Nordens rapportering på segment utgår från ledningens styrning av koncernen. Segmenten, affärsområdena, definieras utifrån ansvar för sortiment av tjänster.

Post Danmark har inte definierat några segment i sin externa rapportering. Vid rapportering av Posten Norden har utfallet fördelats på affärsområden i enlighet med det ansvar som beskrivs i not Segmentsrapportering. Uppdelningen har gjorts på samma sätt för samtliga perioder, inklusive proformarapporteringen. Huvuddelen av verksamheten i Post Danmark bedrivs inom bolaget Post Danmark A/S. Uppdelningen av dess utfall har gjorts genom en kombination av summering av enheter och tillkommande interna avräkningar baserade bland annat på produktionsstatistik. Övriga bolag inom Post Danmark har i sin helhet förts till det affärsområde där verksamheten ansvarmässigt hör hemma.

Posten har haft segmentsrapportering i sin externa rapportering. Den överensstämmer i stor utsträckning med den som gäller för Posten Norden. Postens tidigare rörelsegrenar har i sin helhet hänförs till affärsområdena. I Posten Norden belastas affärsområdena med alla centrala kostnader utom för Svensk Kassaservice samt IFRS-justeringar avseende pensioner och leasing.

# Moderbolagets finansiella rapporter i sammandrag

## Resultaträkning

Jul-sep

MSEK	Not	2009
	1	
Personalkostnader		-4
<b>Summa rörelsens kostnader</b>		<b>-4</b>
<b>RÖRELSERESULTAT</b>		<b>-4</b>
Räntekostnader och liknande resultatposter		
<b>Summa finansiella poster</b>		
<b>RESULTAT FÖRE SKATT</b>		<b>-4</b>
Skatt		
<b>PERIODENS RESULTAT</b>		<b>-4</b>

## Balansräkning

30 sep

MSEK	Not	2009
<b>TILLGÅNGAR</b>		
Finansiella anläggningstillgångar	2	12 140
<b>Summa anläggningstillgångar</b>		<b>12 140</b>
Kassa och bank		688
<b>Summa omsättningstillgångar</b>		<b>688</b>
<b>SUMMA TILLGÅNGAR</b>		<b>12 828</b>
Eget kapital		12 137
Kortfristiga skulder		691
<b>SUMMA EGET KAPITAL OCH SKULDER</b>		<b>12 828</b>

# Noter

## Not 1 Redovisningsprinciper

Moderbolaget tillämpar i huvudsak samma redovisningsprinciper som koncernen. De avvikelser som förekommer mellan moderbolagets och koncernens principer föränleds av begränsningar i möjligheterna att tillämpa IFRS i moderbolaget till följd av Årsredovisningslagen (ÅRL) och Tryggandelagen samt i vissa fall av skatteskal.

### ANDELAR I DOTTERFÖRETAG, INTRESSEFÖRETAG OCH JOINT VENTURES

Andelar i dotterföretag, intresseföretag och joint ventures redovisas i moderbolaget enligt anskaffningsvärdemetoden. Som intäkt redovisas endast erhållna utdelningar under förutsättning att dessa härrör från vinstmedel som intjänats efter förvärvet. Utdelningar som överstiger dessa intjänade vinstmedel betraktas som en återbetalning av investeringen och reducerar andelens redovisade värde.

### UTDELNINGAR

Anticiperad utdelning från dotterföretag redovisas i de fall moderbolaget ensamt har rätt att besluta om utdelningens storlek och moderbolaget har fattat beslut om utdelningens storlek innan moderbolaget publicerat sina finansiella rapporter.

### MATERIELLA ANLÄGGNINGSTILLGÅNGAR

#### *Leasade tillgångar*

I moderbolaget redovisas samtliga leasingavtal enligt reglerna för operationell leasing.

### ERSÄTTNINGAR TILL ANSTÄLLDA

Pensionsåtaganden för tjänstemän vilka är tryggade genom pensionsförsäkringar redovisas i moderbolaget som avgiftsbestämd plan. Övriga pensionskostnader belastar rörelseresultatet.

### FINANSIELLA GARANTIER

Moderbolagets finansiella garantiavtal består av borgensförbindelser till förmån för dotterföretag och joint ventures. Finansiella garantier innebär att bolaget har ett åtagande att ersätta innehavaren av ett skuldinstrument för förluster som denne ådrar sig på grund av att en angiven gäldenär inte fullgör betalning vid förfall enligt avtalsvillkoren. För redovisning av finansiella garantiavtal tillämpar moderbolaget RFR 2.2 som innebär en lättnad jämfört med reglerna i IAS 39 när det gäller finansiella garantiavtal utställda till förmån för dotterföretag, intresseföretag och joint ventures. Moderbolaget redovisar finansiella garantiavtal som avsättning i balansräkningen när Posten har ett åtagande för vilket betalning sannolikt erfordras för att reglera åtagandet.

### SKATTER

I moderbolaget redovisas obeskattade reserver inklusive uppskjuten skatteskuld.

Koncernbidrag redovisas efter sin ekonomiska innebörd, vanligen för att minimera koncernens skatt. Eftersom koncernbidraget därför inte utgör vederlag för utförda prestationer, redovisas det direkt mot balanserade vinstmedel efter avdrag för dess skatteeffekt. När koncernbidrag har karaktär av förlusttäckning redovisas det som kapitaltillskott, vilket därefter kan komma att skrivas ned.

Aktieägartillskott aktiveras i aktier och andelar hos givaren och redovisas direkt mot fritt eget kapital hos mottagaren. Då

kapitaltillskott givits uteslutande för att möjliggöra skatteplanering skrivs kapitaltillskottet ned hos givaren mot erhållet koncernbidrag i eget kapital.

### SEGMENTSREDOVISNING

Moderbolagets verksamhet utgörs av endast en verksamhet, koncernfunktioner.

## Not 2 Finansiella anläggningstillgångar

MSEK	Jul-sep 2009
1 juli 2009 <sup>1)</sup>	12 140
<b>Utgående balans</b>	<b>12 140</b>

<sup>1)</sup> Apportemission från svenska och danska staten enligt bolagsstämma 2009-06-24

# Kvartalsdata

MSEK , om ej annat anges	Jul-sep	Pro forma Jul-sep
	2009	2008
<b>Koncernen</b>		
Nettoomsättning	10 222	10 668
Övriga rörelseintäkter	55	152
Rörelseresultat	279	569
Rörelsemarginal, %	2,7	5,3
Resultat efter finansnetto	2 241	565
Periodens resultat	2 198	388
Avkastning på eget kapital, %, rullande 12-månader	30	27
Kassaflöde från den löpande verksamheten	-416	
Soliditet, %, vid periodens utgång	47	38
<b>Breve Danmark</b>		
Nettoomsättning	2 855	2 820
<i>Breve og magasinpost</i>	2 250	2 215
<i>Dagblade</i>	84	86
<i>Adresseløse forsendelser og Lokale ugeaviser</i>	325	283
<i>Øvrige</i>	196	236
Övriga rörelseintäkter	433	422
Rörelseresultat	133	205
Rörelsemarginal, %	4,0	6,3
Volymer, miljoner producerade enheter		
Breve og magasinpost	251	278
<b>Meddelande Sverige</b>		
Nettoomsättning	3 564	3 757
<i>Brev</i>	1 921	1 970
<i>Direktreklam</i>	1 113	1 193
<i>Övrigt</i>	530	594
Övriga rörelseintäkter	180	198
Rörelseresultat	186	239
Rörelsemarginal, %	5,0	6,0
Volymer, miljoner producerade enheter		
A-post	248	280
B-post	269	271
ODR	510	574
<b>Informationslogistik</b>		
Nettoomsättning	873	913
<i>Information Logistics</i>	740	677
<i>Identification Solutions</i>	113	147
<i>Supplies</i>	20	89
Övriga rörelseintäkter	3	74
Rörelseresultat	-81	66
Rörelsemarginal, %	neg	6,7
<b>Logistik</b>		
Nettoomsättning	2 937	3 149
<i>Standard (Paket, Pall och Express)</i>	1 137	1 249
<i>Övrigt</i>	1 800	1 900
Övriga rörelseintäkter	356	379
Rörelseresultat	57	41
Rörelsemarginal, %	1,7	1,2

## Definitioner

**A-post:** Post som hanteras i en produktionsström för utdelning första vardagen efter inlämning.

**Avkastning på eget kapital:** Periodens resultat rullande 12-månader i relation till genomsnittligt eget kapital rullande 12-månader.

**B-post:** Post som hanteras i en produktionsström för utdelning inom tre vardagar efter inlämning.

**C-brev:** Post som hanteras i en produktionsström för utdelning inom fyra vardagar efter inlämning.

**Magasinpost:** Adresserade försändelser utan emballage med enhetligt tryckt innehåll som till exempel kataloger, broschyrer och tidskrifter.

**Medelantal anställda:** Beräknas genom att det totala antalet betalda timmar divideras med normtiden för en heltidsarbetande.

**Resultat per aktie:** Andel av resultat efter skatt hänförligt till moderbolagets aktieägare i förhållande till genomsnittligt antal utestående aktier.

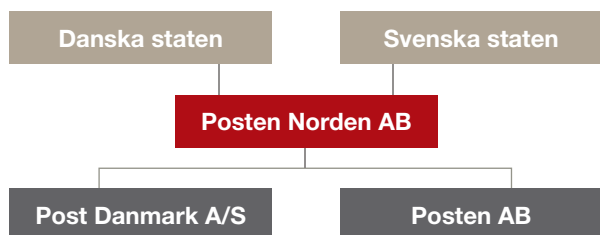
**Rörelsemarginal:** Rörelseresultat i procent av rörelsens intäkter (nettoomsättning och övriga rörelseintäkter). Vid beräkning av rörelsemarginalen per rörelsegren inkluderas försäljning till andra rörelsegrenar och koncernfunktioner.

**Soliditet:** Eget kapital (inklusive minoritetens andel) vid periodens utgång i relation till balansomslutningen vid periodens utgång.

# Kort om Posten Norden

## Moderbolaget

- Moderbolaget är ett svenskt publikt aktiebolag som har firmanamnet Posten Norden AB (publ).
- Rösterna i det nya moderbolaget fördelas 50/50 mellan den danska och svenska staten.
- Ägarandelarna tar sin utgångspunkt i den ursprungliga fördelningen 40/60, med hänsyn till de 3 procent av aktierna som då ägdes av medarbetarna och ledningen i Post Danmark A/S, samt aktier som innehas av bolaget.



## Styrelse

- Styrelsen för Posten Norden AB består av Fritz H. Schur, Mats Abrahamsson, Ingrid Bonde, Gunnel Duveblad, Bjarne Hansen, Torben Janholt, Anne Birgitte Lundholt och Richard Reinius.
- Fritz H. Schur har utsetts som ordförande.
- Från de anställdas organisationer har Jens Bendtsen, Alf Mellström och Kjell Strömbäck utsetts som ordinarie ledamöter. Lars Chemnitz, Isa Merethe Rogild och Anne Marie Ross har utsetts som suppleanter.

## Koncernledning

**Lars G Nordström**, VD och koncernchef

**K. B. Pedersen**, vice VD. Chef för koncernfunktion  
Produktionsutveckling

**Göran Sällqvist**, vice VD. Chef för koncernfunktion  
Affärsutveckling

**Viveca Bergstedt Sten**, Chefsjurist

**Joss Delissen**, Chief Information Officer

**Andreas Falkenmark**, Chef för affärsområde  
Meddelande Sverige

**Bo Friberg**, Chief Financial Officer

**Finn Hansen**, Chef för affärsområde Breve Danmark

**Henrik Højsgaard**, Chef för affärsområde Logistik

**Palle Juliussen**, HR-direktör

**Per Mossberg**, Kommunikationsdirektör

**Per Samuelson**, Chef för  
affärsområde Informationslogistik

## Viktiga händelser 2009

**2 feb:** Klartecken för historiskt samgående mellan Post Danmark A/S och Posten AB. Ägarna undertecknar ett samgåendeavtal. Post Danmark A/S ingår avtal om att avyttra sin andel i belgiska posten De Post - La Poste till CVC.

**26 feb:** Post Danmark A/S och Posten AB:s gemensamma ansökan om konkurrensprövning lämnas till EU-kommissionen.

**4 mar:** Post Danmark A/S ökar sin ägarandel i e-Boks till 50%. e-Boks, som har drygt två miljoner användare och är ledande på att distribuera och lagra elektronisk post, har under året vunnit en upphandling avseende en total digitaliserings- och kommunikationslösning för den danska staten.

**21 apr:** EU-kommissionen godkänner samgåendet. En förutsättning för kommissionens godkännande är bland annat att marknadsandelen på den danska marknaden för företagspaket minskas.

**15 maj:** Post Danmark A/S verkställande direktör Helge Israelsen meddelar att han önskar avgå med pension.

**24 jun:** Det formella samgåendet mellan Post Danmark A/S och Posten AB blir klart och den nya koncernens (Posten Norden) ledning utses.

**15 jul:** Som en del i samgåendet mellan Posten AB och Post Danmark A/S säljer Post Danmark A/S sin ägarandel i den belgiska posten De Post - La Poste till CVC Capital Partners.

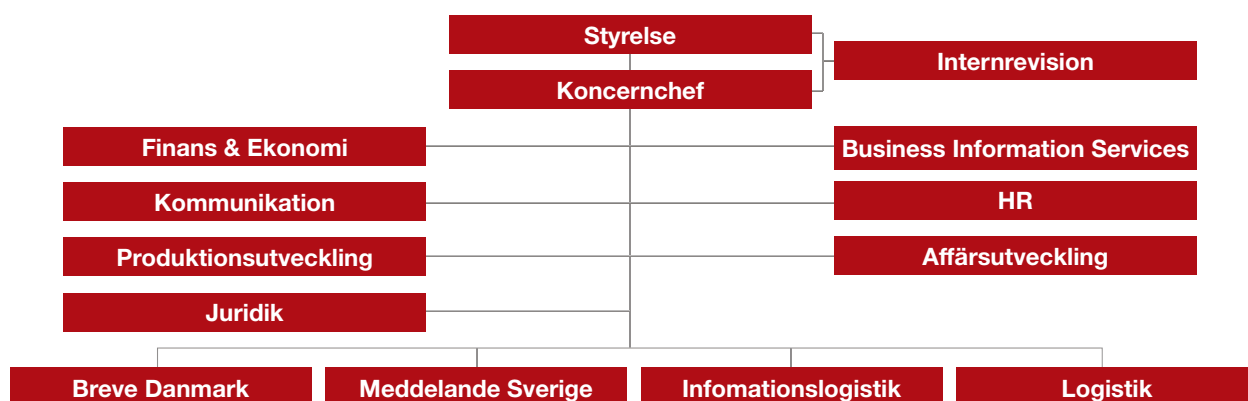
**24 aug:** Extra bolagsstämma i Posten Norden AB (publ). Kompletterad koncernstyrelse utses.

**28 okt:** GLS förvärvar delar av Posten Nordens danska företagspaketaffär inom Post Danmark A/S och DPD. Därmed är EU-kommissionens villkor för samgåendet uppfyllda.

**29 okt:** Posten Norden förvärvar det belgiska transportföretaget EKL.

### Operativ struktur

- Koncernens operativa struktur består av fyra affärsområden.
- Den traditionella postverksamheten i respektive land bedrivs i affärsområdena Breve Danmark respektive Meddelande Sverige.
- Informationslogistikverksamheten samt övriga verksamheter i Strålfors AB samlas i affärsområdet Informationslogistik.
- Koncernens samlade logistikverksamhet bedrivs i affärsområdet Logistik.
- För koncernens ledning och samordning har sju koncernfunktioner inrättats: Affärsutveckling, Business Information Services, Finans & Ekonomi, HR, Juridik, Kommunikation, och Produktionsutveckling.



Posten Norden har bildats genom samgåendet mellan Post Danmark A/S och Posten AB. Koncernen erbjuder kommunikations- och logistiklösningar till, från och inom Norden och har en omsättning på cirka 45 miljarder SEK och cirka 50 000 medarbetare. Verksamheten bedrivs i affärsområdena Breve Danmark, Meddelande Sverige, Logistik och Informationslogistik. Moderbolaget är ett svenskt publikt bolag och huvudkontoret ligger i Solna, Sverige. Läs mer om Posten Norden på [www.postennorden.se](http://www.postennorden.se).

#### **Sverige**

Postadress: 105 00 Stockholm  
Besöksadress: Terminalvägen 24, Solna  
Telefon: 08-781 10 00  
[www.postennorden.se](http://www.postennorden.se)  
[www.postennorden.com](http://www.postennorden.com)

#### **Danmark**

Besöksadress: Tietgensgade 37,  
1566 Köpenhamn  
Telefon: +45 33610000  
[www.postennorden.dk](http://www.postennorden.dk)  
[www.postennorden.com](http://www.postennorden.com)