



Tredje kvartalet 2014

2014-10-29

postnord

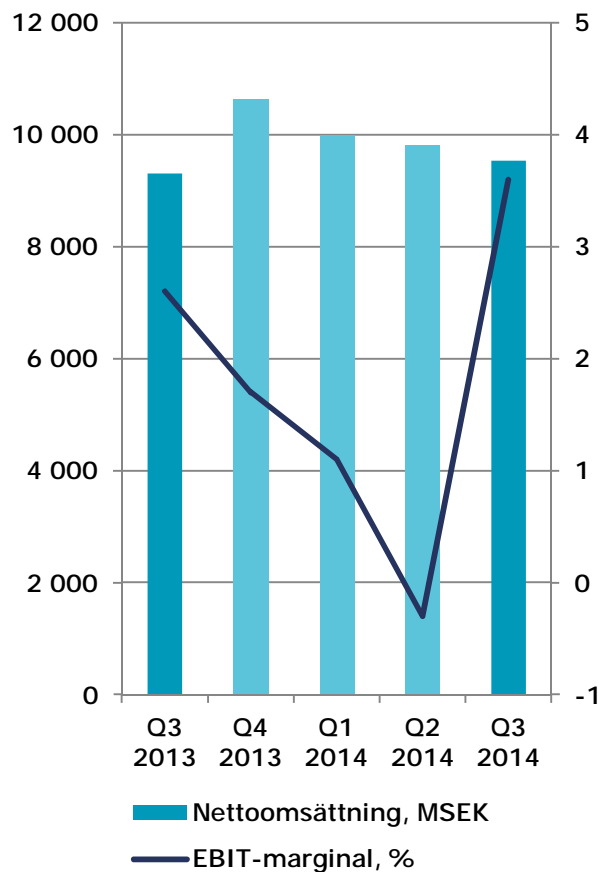
- § Positiv tillväxt inom e-handeln
- § Fortsatt kraftiga minskningar av brevvolymerna
- § Hård konkurrens på logistikmarknaden kvarstår
- § Lönsamhetsnivån fortsatt för låg
- § Besparingsprogram initieras
 - Cirka 500 MSEK årlig besparing
 - 700-800 personer inom administration och supportfunktioner
- § Ny terminal i Rosersberg tagen i drift
- § Nya kundavtal:
 - Samordning av lager- och distributionsverksamhet för CDON i Ljungby, Sverige
 - Utökat avtal inom tredjepartslogistik med Stadium, Sverige
 - Avtal med Spendrups inom tyngre logistik

- § PostNord har beslutat analysera förutsättningarna för en eventuell avyttring av verksamheten i Strålfors
- § En avyttring av Strålfors skulle frigöra kapital och ge PostNord förutsättningar att ytterligare fokusera på beslutad strategisk inriktning
- § För Strålfors del skulle en förändrad ägarsituation eventuellt medföra bättre möjligheter att fullt ut kunna delta i den dynamiska utvecklingen på den nordeuropeiska kommunikationsmarknaden

Lönsamhetsnivån fortsatt för låg

postnord

NETTOOMSÄTTNING OCH EBIT-MARGINAL



§ Nettoomsättning om 9 535 (9 306) MSEK

- Nettoomsättningen oförändrad exklusive valutakurseffekter
- Fallande brevvolymer och fortsatt hård konkurrens inom logistikverksamheten

§ EBIT om 345 (242) MSEK

- Kostnadsbesparingseffekt från vidtagna omställningsprogram

§ EBIT-marginalen uppgick till 3,6 (2,6) %

Översikt resultat

postnord

MSEK	Q3 2014	Q3 2013	r	9M 2014	9M 2013	r
Nettoomsättning	9 535	9 306	2%	29 350	28 895	2%
EBITDA	768	642	20%	1 678	1 689	-1%
EBIT	345	242	43%	421	482	-13%
Finansnetto	-37	-63	41%	-90	-149	40%
Resultat före skatt	308	179	72%	331	333	-1%
Periodens resultat	232	179	30%	256	275	-7%
Kassaflöde från den löpande verksamheten	-271	-363	25%	-620	12	--
Nettoskuld	4 197	2 720	54%	4 197	2 720	54%

Värden för 2013 har omräknats med anledning av korrigerad rapportering från ett dotterföretag

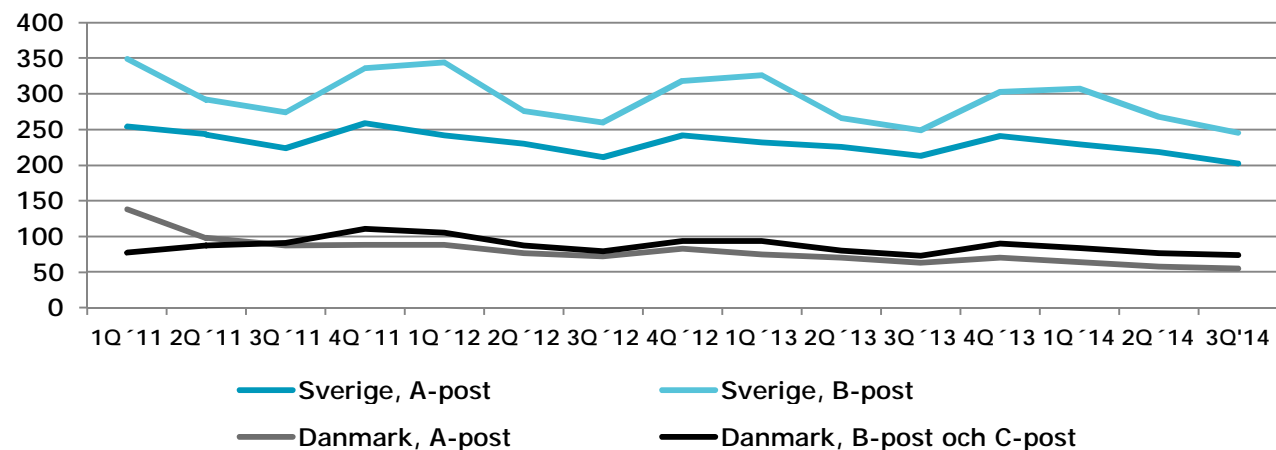
§ Brevvolymerna minskade totalt med 4 % jämfört med tredje kvartalet 2013.

- -6 % i Danmark
- -3 % i Sverige
- Positiv effekt av allmänna valen i Sverige samt utskick av hälsokort i Danmark

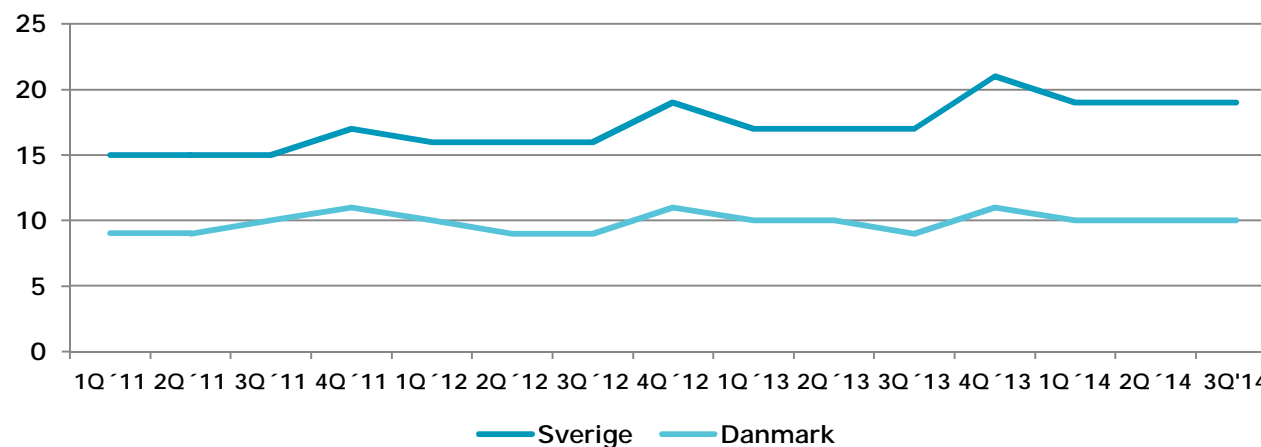
§ Paketvolymerna ökade med 8 %

- E-handelsrelaterade B2C-paket ökade med 18 %

BREV, MILJONER ENHETER



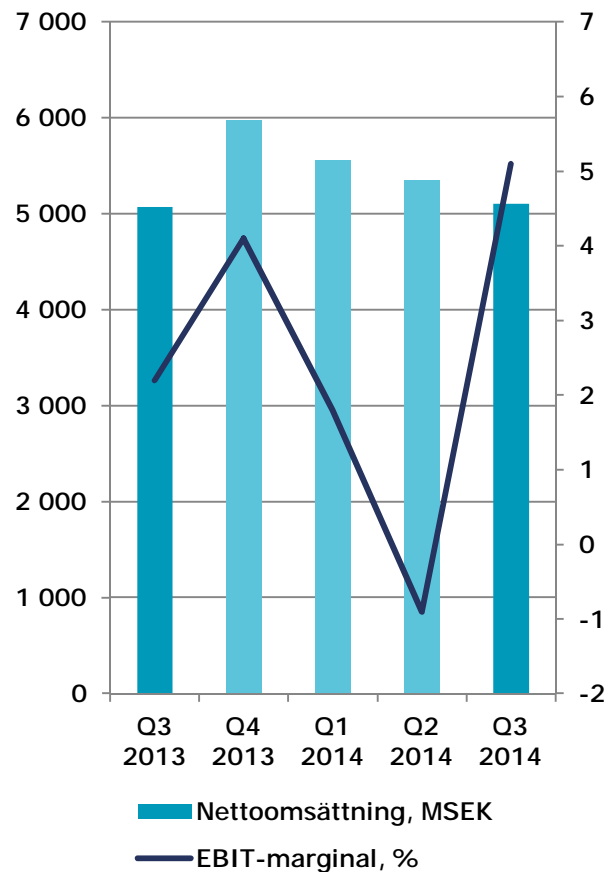
PAKET, MILJONER ENHETER



Mail & Communication: Kostnads- effektiviseringar förbättrar EBIT

postnord

NETTOOMSÄTTNING OCH EBIT-MARGINAL



§ Nettoomsättningen minskade med 2 % exklusive valutakurseffekt

§ Brevvolymerna minskade totalt med 4 %

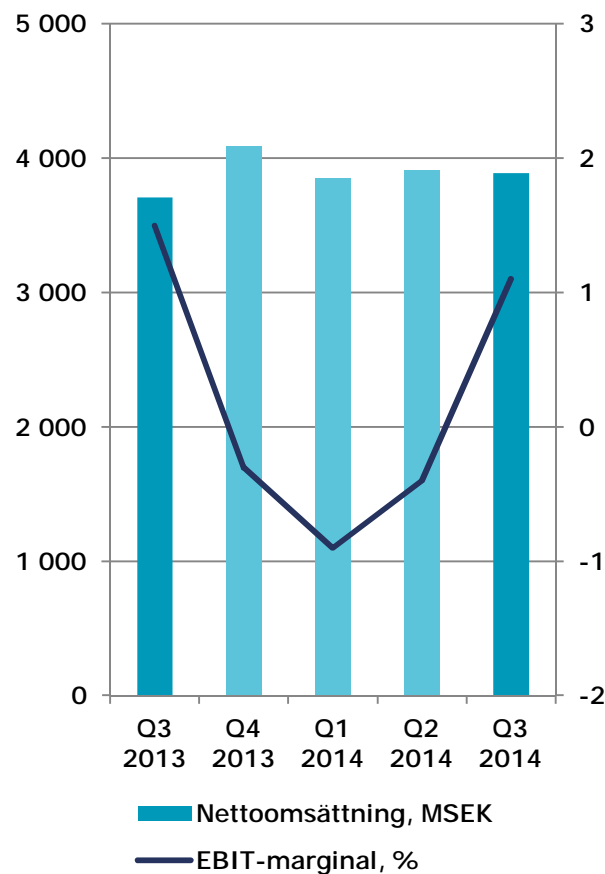
– Positiv effekt av utsändningar i samband med allmänna valen i Sverige samt utskick av personliga hälsokort i Danmark

§ Kostnaderna minskade med 3 %, exklusive valutakurseffekt och omstruktureringskostnader

– Främst relaterat till personaleffektiviseringar

§ EBIT ökade till 294 (124) MSEK och EBIT-marginalen till 5,1 (2,2) %

NETTOOMSÄTTNING OCH EBIT-MARGINAL



§ Nettoomsättningen ökade med 3 % exklusive valutakurseffekt

– Ökad försäljning

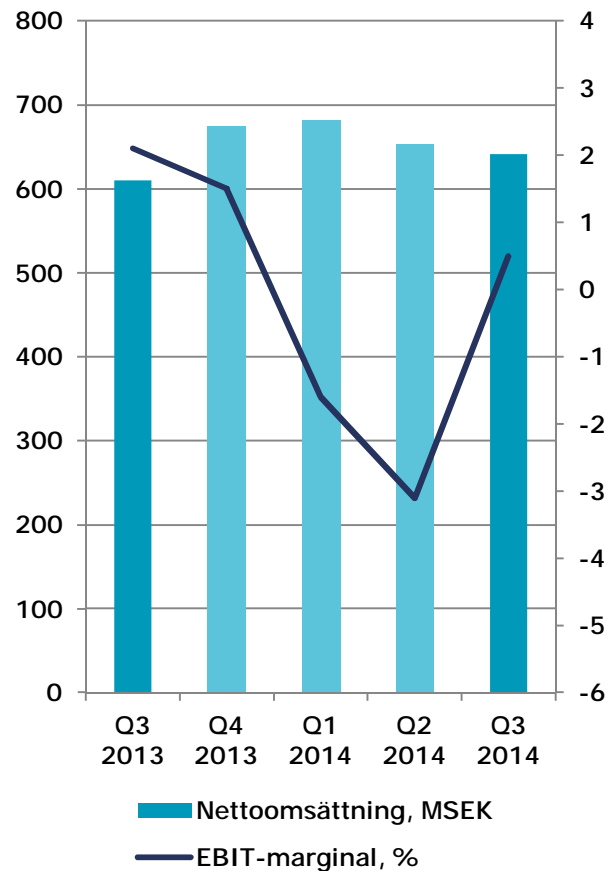
§ Kostnaderna minskade med 1 % exklusive valutakurseffekt och omstruktureringskostnader

§ EBIT uppgick till 44 (60) MSEK och EBIT-marginalen till 1,1 (1,5) %

PostNord Strålfors: Ökad försäljning av standardiserade printlösningar

postnord

NETTOOMSÄTTNING OCH EBIT-MARGINAL



§ Nettoomsättningen ökade med 1 % exklusive förvärv och valutakurseffekt

– Ökad omsättning inom framförallt nya standardiserade printlösningar

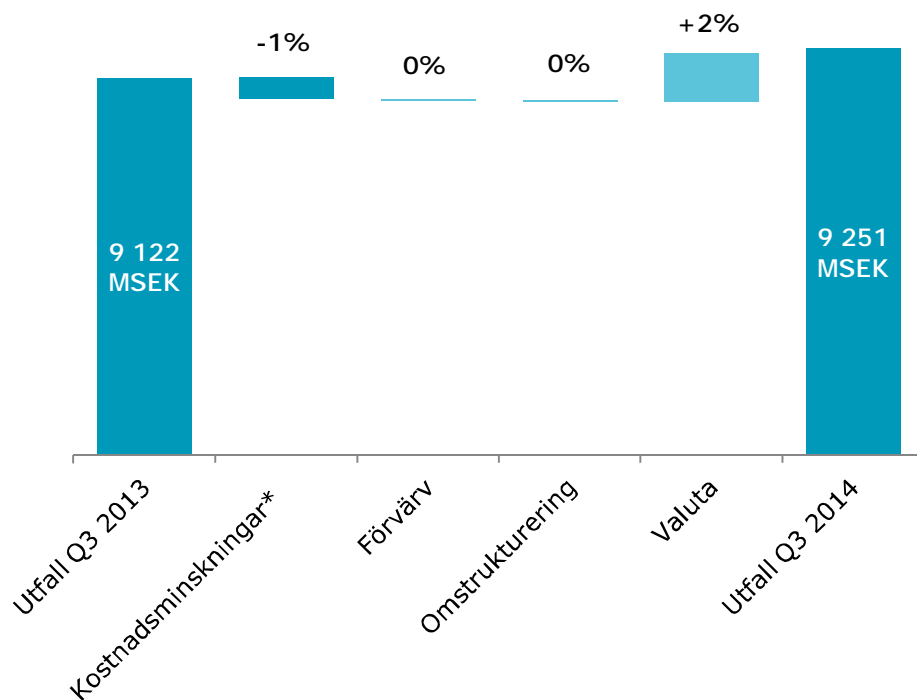
§ Kostnaderna ökade med 2 % exklusive förvärv, valutakurseffekt och omstruktureringskostnader

– Högre kostnader för insatsvaror och -tjänster

§ EBIT uppgick till 3 (13) MSEK och EBIT-marginalen till 0,5 (2,1) %

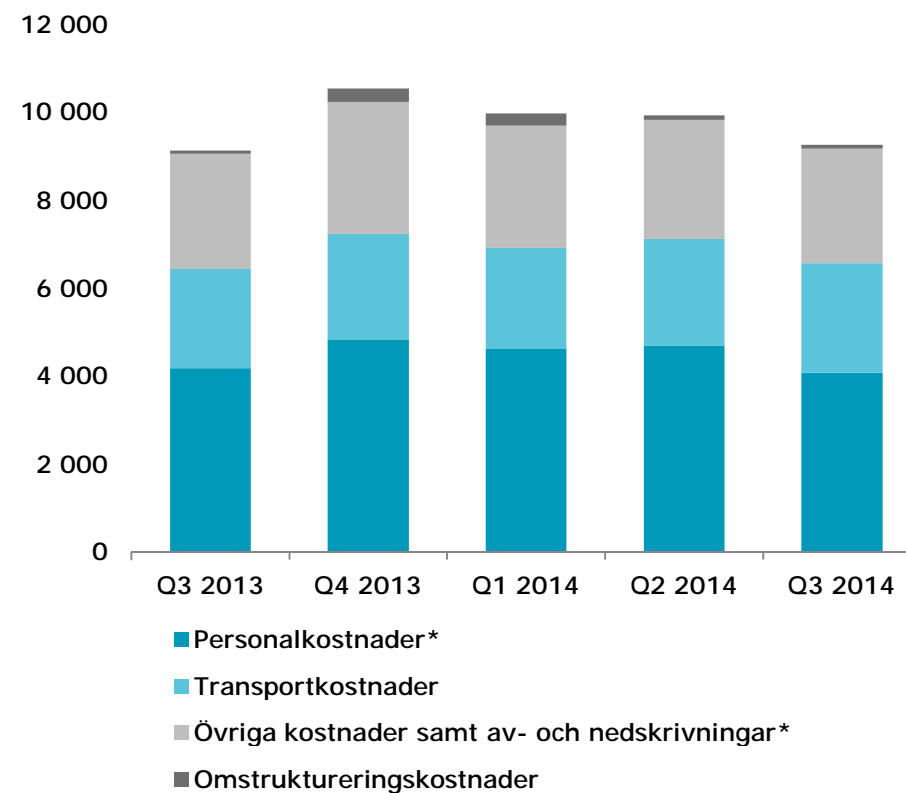
Kostnadsutveckling

KOSTNADSUTVECKLING



* Inklusive kostnadsinflation

KONCERNENS RÖRELSEKOSTNADER, MSEK

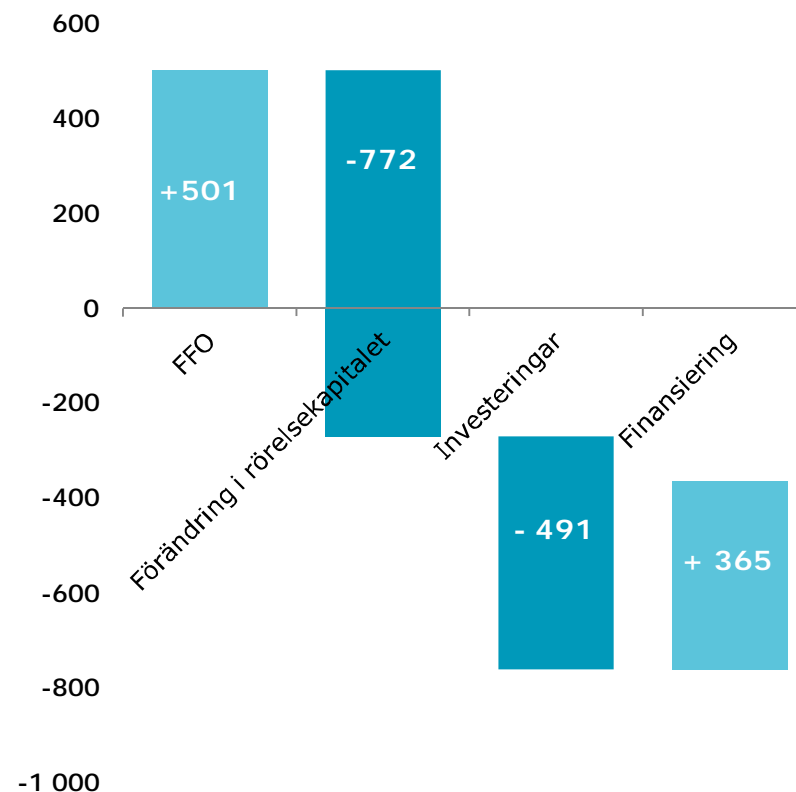


* Exklusive omstruktureringarkostnader

Utveckling kassaflöde

- § Kassaflödet uppgick till -397 MSEK
- § Positiv effekt från högre resultat
- § Negativ förändring i rörelsekapitalet
 - Ökade rörelsefordringar
 - Minskade rörelseskulder
 - Utbetalning av semesterersättning
 - Ianspråktaga avsättningar relaterade till omstruktureringar
- § Investeringarna omfattar främst materiella anläggningstillgångar, samt förvärv av fastighet i Norge inom logistikverksamheten
- § Nya lån inom företagscertifikatprogram om 400 MSEK

KASSAFLÖDE FÖR TREDJE KVARTALET 2014, MSEK



Ökad nettoskuld

§ Ökad nettoskuld med 1 271 MSEK till 4 197 MSEK under tredje kvartalet

- Negativt kassaflöde från löpande verksamheten och investeringsverksamheten
- Omvärdering av pensionsskulden med en lägre diskonteringsränta
- Lägre likvida medel

§ Finansiell beredskap om 2,7 miljarder SEK, varav likvida medel 0,7 miljarder SEK

NETTOSKULD

MSEK	30 sept. 2014	30 juni 2014
Räntebärande skulder	-5 521	-5 134
Pensioner*	-701	- 438
Summa	-6 222	-5 572
Finansiella fordringar	1 341	1 286
Kortfristiga räntebär. fordringar	0	286
Likvida medel	684	1 074
Nettoskuld	-4 197	-2 926
<hr/>		
<i>Nettoskuld/EBITDA, ggr</i>	1,8	1,4
<i>Nettoskuldsättningsgrad, %</i>	48	33
<i>Finansiell beredskap</i>	2 684	3 074

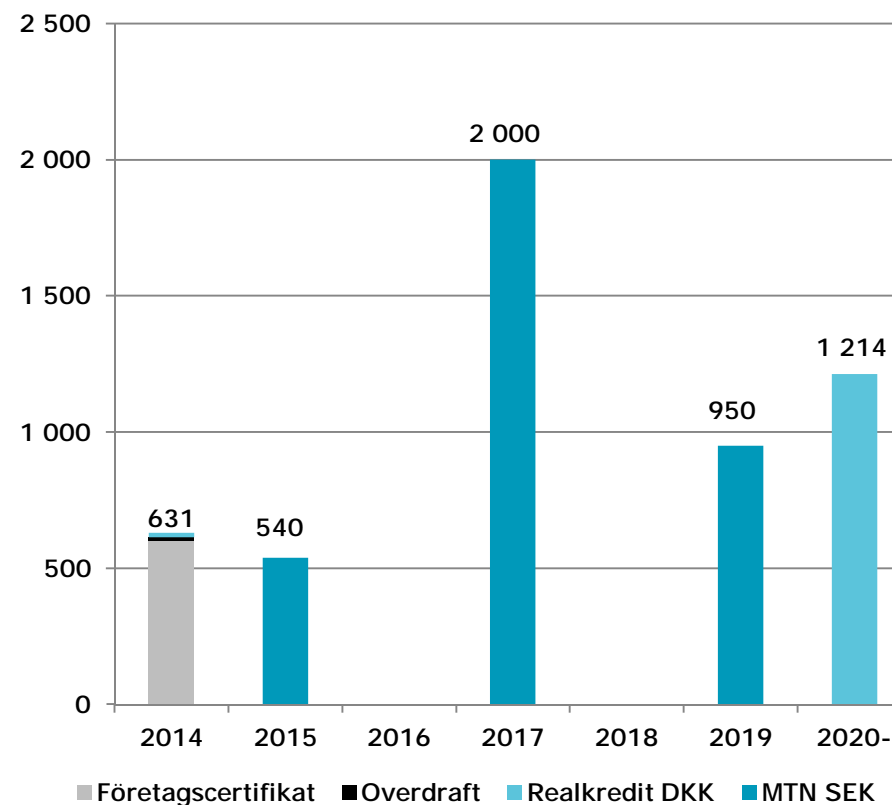
* Inklusive förvaltningstillgångar

Kreditprofil

ÖVERSIKT KREDITER 30 SEPTEMBER 2014

Kredit	Totalt värde Mdr SEK	Nyttjat värde Mdr SEK
Revolverande kreditfacilitet, 5 år, SEK	2,0	0
Företagscertifikat, SEK	3,0	0,6
Realkredit Danmark A/S, fastighetsfinansiering (Post Danmark A/S), DKK	1,2	1,2
MTN-program, SEK	6,0	3,5
Totalt nyttjat, 30 sept. 2014		5,3
Krediter med kort förfallotid		1,2

FÖRFALLOSTRUKTUR 30 SEPTEMBER 2014, MSEK



En icke dragen rullande kredit (RCF) om 2,0 miljarder SEK finns tillgänglig med förfall 2017

- § De nya ekonomiska målen fastställdes på årsstämman 2014
- § Målen är långsiktiga och ska utvärderas över en period på 3-5 år

Område	Nyckeltal	Q3 2014	Mål
Kapitalstruktur	Nettoskuld-sättningsgrad	48 %	10-50 %
Lönsamhet	Avkastning på operativt kapital	5,2 %	10,5 %
Utdelningspolicy	Utdelning	129 MSEK (40,4 %) avseende 2013 betalades i april 2014	40-60 % av årets resultat (normvärde 50 %)

Område:	Utsikter:
Brevvolymmer	Minskning under 2014: § 4-5 % i Sverige § 12-14 % i Danmark
Investeringar	3-5 % av koncernens intäkter under 2014
Lönsamhet och kassaflöde	Intensifierat fokus på kostnadsminskningar, effektiv kapitalanvändning och på fortsatt finansiell stabilitet. Ökning av lönsamheten och förbättring av kassaflödet.
Kreditvärdighet	Ambition att även fortsatt vara ett "investment grade company"

Disclaimer

This document does not contain an offer of securities in the United States or any other jurisdiction; securities may not be offered or sold in the United States absent registration or exemption from the registration requirements under the U.S. Securities Act of 1933, as amended. Any offer of securities will be made, if at all, by means of a prospectus or offering memorandum issued by PostNord.

Forward-looking statements

Statements made in this document relating to future status or circumstances, including future performance and other trend projections are forward-looking statements. By their nature, forward-looking statements involve risk and uncertainty because they relate to events and depend on circumstances that will occur in the future. There can be no assurance that actual results will not differ materially from those expressed or implied by these forward-looking statements due to many factors, many of which are outside the control of PostNord. Forward-looking statements herein apply only as at the date of this document. PostNord will not undertake any obligation to publicly update or revise these forward-looking statements to reflect future events, new information or otherwise except as required by law.

postnord

postnord.com

Gunilla Berg, CFO, +46 10 436 28 10

Per Mossberg, Kommunikationsdirektör, +46 10 436 39 15

Susanne Andersson, Chef Investor Relations, +46 10 436 20 86