

Delårsrapport

Q2 2015

APRIL-JUNI 2015

- Nettoomsætning SEK 9.666 mio. (9.816 mio.).
- Justeret driftsresultat SEK 33 mio. (-30 mio.).
- Poster, der påvirker sammenligneligheden, netto SEK 470 mio. (0 mio.) fra en kapitalgevinst og en nedskrivning.
- Driftsresultat SEK 503 mio. (-30 mio.).
- Periodens resultat SEK 390 mio. (-76 mio.).
- Pengestrømmen fra driftsaktiviteter udgjorde SEK -127 mio. (120 mio.).

JANUAR-JUNI 2015

- Nettoomsætning SEK 19.699 mio. (19.815 mio.).
- Justeret driftsresultat SEK 345 mio. (76 mio.).
- Poster, der påvirker sammenligneligheden, netto SEK 470 mio. (0 mio.) i 2. kvartal fra en kapitalgevinst og en nedskrivning.
- Driftsresultat SEK 815 mio. (76 mio.).
- Periodens resultat SEK 593 mio. (24 mio.).
- Pengestrømmen fra driftsaktiviteter udgjorde SEK 1.013 mio. (-349 mio.).

Vi leverer! PostNord er den førende leverandør af kommunikations- og logistikløsninger til, fra og inden for Norden. Vi sikrer desuden postservice til private og virksomheder i Sverige og Danmark. Med vores ekspertise og et veludviklet distributionsnet skaber vi forudsætningerne for fremtidens kommunikation, e-handel, distribution og logistik i Norden. I 2014 havde koncernen 38.000 medarbejdere og en omsætning på 40 mia. SEK. Moderselskabet er et svensk aktieselskab (publikt bolag) med hjemsted i Solna. Besøg os på www.postnord.com

postnord

FINANSIEL OVERSIGT OG NØGLETAL

SEK mio., hvis ikke andet er anført	Apr-jun 2015	Apr-jun 2014	Ekskl. ¹⁾		Jan-jun 2015	Jan-jun 2014	Ekskl. ¹⁾		Jan-dec 2014
			Δ	Δ			Δ	Δ	
RESULTATPOSTER									
Nettoomsætning	9.666	9.816	-2%	-3%	19.699	19.815	-1%	-2%	39.950
Resultat før afskrivninger og nedskrivninger, EBITDA	934	386			1.697	910	86%		2.198
EBITDA-margin ²⁾	9,7%	3,9%			8,6%	4,6%			5,5%
Driftsresultat, EBIT	503	-30			815	76			351
EBIT-margin/overskudsgrad ²⁾	5,2%	-0,3%			4,1%	0,4%			0,9%
Justeret driftsresultat, EBIT ³⁾	33	-30			345	76			861
Justeret EBIT-margin/overskudsgrad ^{2) 3)}	0,3%	-0,3%			1,8%	0,4%			2,2%
Resultat før skat	455	-62			745	23			245
Periodens resultat	390	-76			593	24			176
PENGESTRØMME									
Pengestrøm fra driftsaktiviteter	-127	120			1.013	-349			670
FINANSIEL STILLING									
Finansielt beredskab	3.445	3.074	12%		3.445	3.074	12%		3.843
Nettogæld	743	2.926	-75%		743	2.926	-75%		3.672
NØGLETAL									
Resultat pr. aktie, SEK	0,19	-0,04			0,30	0,01			0,09
Nettogæld/EBITDA	0,3	1,4			0,3	1,4			1,7
Nettogældsætningsgrad	8%	33%			8%	33%			46%
Forrentning af operativ kapital	9,4%	4,3%			9,4%	4,3%			3,1%
Gennemsnitligt antal ansatte ⁴⁾	35.398	37.589			35.184	37.370			37.407

1) Ændring ekskl. erhvervelser/afhændelser og valuta.

2) Fra 2015 anvendes ny definition af overskudsgrad (driftsresultat i procent af nettoomsætningen). Sammenligningstal perioder er tilpasset. Se Note 7, Definitioner.

3) Justeret for poster, der påvirker sammenligneligheden. Se tabel på side 4 og note 7, Definitioner.

4) 2014 tal korrigeret for ændringer i beregningen. For eksempel indgår opsagt personale i "Futurum" ikke længere i beregningen.

I rapporten kommenteres udviklingen i hhv. april-juni og januar-juni 2015 i forhold til samme perioder 2014, medmindre andet er anført.

KOMMENTAR FRA DEN ADMINISTRERENDE DIREKTØR

FORTSAT FOKUS PÅ TJENESTEYDELSER OG LANGSIGTET LØNSOMHED

E-handlen vokser markant, mens brevmængderne fortsat falder, især i Danmark. Gennemførte effektiviseringstiltag giver et forbedret resultat.

PostNord har i kvartalet indgået en række større aftaler om pakkedistribution både inden for B2B og B2C samt en større aftale med COOP i Danmark om distribution af tilbudsaviser. Ca. en tredjedel af de nye aftaler, vi indgår, er inden for e-handelssegmentet, som fortsat vokser markant, og B2C-pakkemængderne steg med 17% i kvartalet.

PostNord udvidede i kvartalet det strategiske samarbejde med det internationale netværk DPDgroup, som er den næststørste tjenesteleverandør på det europæiske pakkemarked. Kernen i det udvidede samarbejde er en stærk B2C-strategi, som bl.a. forbinder PostNords og DPDgroups distributionsnet og skaber et harmoniseret system med 26.000 servicesteder i Europa.

PostNord indgik aftale om køb af Uudenmaan Pikakuljetus Oy (UPK) i Finland. PostNord Finland styrker med denne forretning sin position inden for logistikløsninger.

Som følge af den fortsatte digitalisering blev brevmængderne ved med at falde, især i Danmark. Samlet set faldt brevmængderne med 9% i kvartalet, heraf 15% i Danmark og 7% i Sverige. Det er nødvendigt, at ændringer i postlovgivningen tager udgangspunkt i kundernes behov, som løbende ændrer sig, hvis der på længere sigt skal kunne opretholdes en befordringspligtig posttjeneste på rimelige økonomiske vilkår.

I slutningen af april afsagde EU-domstolen dom om, at posttjenester, der ikke er omfattet af individuelt forhandlede aftaler, skal være momsfrie. PostNord afventer nu igangværende tilpasninger af den svenske momslovgivning. For PostNord kan det betyde øgede omkostninger på grund af nedsat fradragsret for indgående moms.

Koncernens justerede driftsresultat udgjorde i 2. kvartal SEK 33 mio. (-30 mio.). I første halvår udgjorde koncernens justerede driftsresultat SEK 345 mio. (76 mio.). Resultatet er justeret for en kapitalgevinst og nedskrivning på netto SEK 470 mio. (0 mio.). Det omstillingsarbejde, vi har gennemført, påvirker resultatet som forventet.

Med hurtigt faldende brevvolumener står vi over for store udfordringer. Samtidig styrker vi vores position som en førende logistikaktør. Løbende effektiviseringer og tilpasninger er dog nødvendige for at sikre langsigtet lønsomhed. Med et stort kundefokus leverer vi det, vi lover.

Håkan Ericsson

Administrerende direktør og koncernchef

VIGTIGE BEGIVENHEDER APRIL-JUNI

EU-domstolens dom vedrørende momsoprævning

Sidst i april afsagde EU-domstolen dom i sagen, hvor EU-Kommissionen havde stævnet den svenske stat for ikke at overholde EU's momsdirektiv i forbindelse med posttjenester. Dommen var i EU-Kommissionens favør, hvilket betyder, at befordringspligtige posttjenester, der ikke er omfattet af individuelt forhandlede aftaler, skal være momsfrie. For PostNord indebærer dette, at allerede betalt moms for forretningsrelaterede omkostninger, som vedrører ikke momspligtige aktiviteter, ikke vil være fradragsberettiget. PostNord beregner moms i overensstemmelse med gældende regler, mens man afventer eventuelle ændringer i den svenske momslovgivning.

Generalforsamling 2015

PostNords generalforsamling blev afholdt den 23. april 2015 på koncernens hovedkontor i Solna. Bestyrelsens formand og alle bestyrelsesmedlemmer samt revisionselskabet KPMG AB blev genvalgt for perioden frem til afslutningen af næste ordinære generalforsamling.

Ny administrerende direktør i Postens Pensionsstiftelse

John Vivstam tiltrådte den 1. juni 2015 som ny administrerende direktør i Postens Pensionsstiftelse, da Dag Hasslegren gik på pension. Postens Pensionsstiftelse forvalter og sikrer pensionsforpligtelserne for selskaberne PostNord Group AB og PostNord Sverige AB. Den 30. juni 2015 udgjorde markedsværdien af aktiverne i pensionsstiftelsen 18,9 mia. SEK. Pensionsforpligtelserne i PostNord-koncernen udgjorde 18,4 mia. SEK.

Vurdering af forudsætninger for et eventuelt frasalg af virksomheden Strålfors

Et eventuelt frasalg af virksomheden Strålfors vurderes fortsat. Hovedparten af fulfilment-virksomheden i Strålfors er overført til PostNord Sverige og bliver ikke berørt af et eventuelt frasalg.

I maj blev Annemarie Gardshol, Chief Strategy Officer og chef for E-commerce, udnævnt som konstitueret administrerende direktør for PostNord Strålfors, fordi Per Samuelsson har forladt virksomheden.

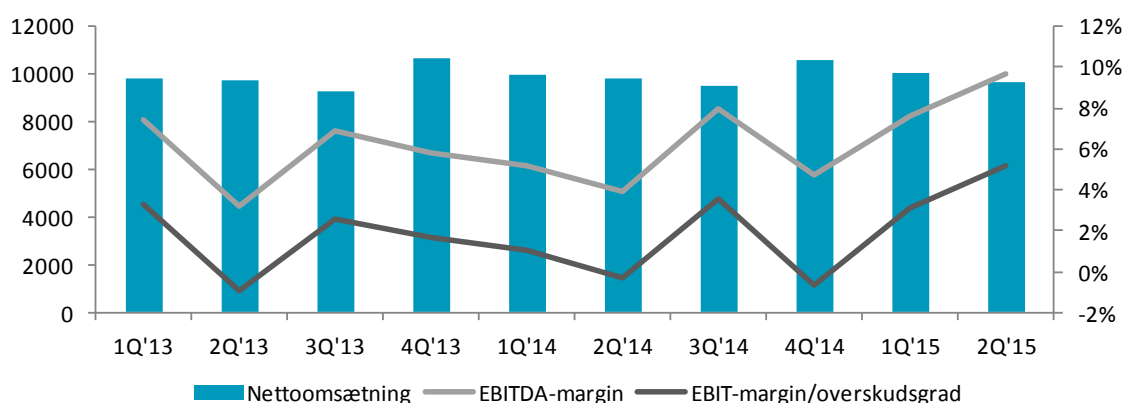
Frasalg af ejendom i Danmark

En ejendom i Københavns centrum blev frasolgt for DKK 925 mio. i slutningen af juni, hvilket gav en kapitalgevinst på SEK 500 mio. I forbindelse med transaktionen overtog køberen et realkreditlån på SEK 665 mio. Likvide midler på SEK 499 mio. blev tilført i juli 2015.

Aftale om køb af Uudenmaan Pikakuljetus Oy (UPK) i Finland

PostNord Oy har indgået aftale om at købe Uudenmaan Pikakuljetus Oy (UPK) af DSV Road Oy. PostNord styrker med købet i høj grad sin position i Finland, hvad angår indenrigs pakketransport, tidsbestemt levering, logistikløsninger til sundhedssektoren og e-handel samt termotransport. Aftalen blev godkendt af de finske konkurrence- og forbrugermyndigheder i begyndelsen af august.

KONCERNENS RESULTAT



April-juni

Ekskl. erhvervelser og valutakurseffekter faldt PostNords nettoomsætning med 3%. Som følge af den fortsatte digitalisering faldt brevmængderne som helhed med 9%, heraf 15% i Danmark og 7% i Sverige. E-handlen voksede fortsat markant, hvilket øgede varedistributionen med breve og pakker. Koncernens pakkemængder steg med 12%, idet de e-handelsrelaterede B2C-pakkemængder dog steg med 17%. Pakkemængderne stiger, men kompenserer indtægtsmæssigt ikke fuldt ud for de faldende brevmængder.

Koncernens justerede driftsresultat udgjorde SEK 33 mio. (-30 mio.), og overskudsgraden lå på 0,3 (-0,3)%. Resultatforbedringen skyldes de gennemførte effektiviseringer.

Koncernens rapporterede driftsresultat udgjorde SEK 503 mio. (-30 mio.), og overskudsgraden lå på 5,2 (-0,3)%. Resultatet indeholder poster, der påvirker sammenligneligheden, på netto SEK 470 mio. (0 mio.), herunder en kapitalgevinst på SEK 500 mio. fra frasalg af ejendom i Danmark samt nedskrivning af aktieposten i Eson Pac Group AB på SEK 30 mio.

2015 SEK mio.	PostNord Sverige	PostNord Danmark	PostNord Norge	PostNord Finland	Øvrigt	Koncern total
Nedskrivning					-30	-30
Kapitalgevinst ejendom, Danmark		500				500
I alt, sammenlignelige poster	0	500	0	0	-30	470

Finansielle poster, netto, faldt til SEK -48 mio. (-32 mio.) og blev primært påvirket af lavere renteindtægter og i nogle lande negative indlånsrenter. Kvartalets skatteomkostninger udgjorde SEK -65 mio. (-14 mio.). Periodens resultat udgjorde SEK 390 mio. (-76 mio.).

Januar-juni

Ekskl. erhvervelser og valutakurseffekter faldt PostNords nettoomsætning med 2%. Brevmængderne faldt samlet med 8%, heraf 15% i Danmark og 6% i Sverige. Pakkemængderne steg med 13%, idet de e-handelsrelaterede B2C-pakkemængder dog steg med 17%.

Koncernens justerede driftsresultat udgjorde SEK 345 mio. (76 mio.). Resultatet er justeret for poster, der påvirker sammenligneligheden, på netto SEK 470 mio. (0 mio.) i 2. kvartal. Forbedringen skyldes primært gennemførte effektiviseringer, men 1. kvartal 2014 omfattede også en hensættelse til omstrukturingsomkostninger i forbindelse med en ny organisation på SEK 157 mio.

Koncernens rapporterede driftsresultat udgjorde SEK 815 mio. (76 mio.), og overskudsgraden lå på 4,1 (0,4)%. Finansielle poster, netto, var SEK -70 mio. (-53 mio.), og halvårets skat udgjorde SEK -152 mio. (1 mio.). Periodens resultat udgjorde SEK 593 mio. (24 mio.).

FINANSIEL STILLING PR. 30. JUNI 2015

Koncernens egenkapital steg til SEK 9.421 mio., sammenlignet med SEK 7.637 mio. pr. 31. marts 2015. Stigningen skyldes især omregning af pensionsforpligtelser og forvaltede pensionsaktiver på netto SEK 1.489 mio. og periodens resultat på SEK 390 mio. samt omregningsdifferencer på SEK 96 mio. Der er foretaget en omregning af pensionsforpligtelser med en højere diskonteringsrente som følge af den forhøjede rentesituation på det svenske marked for boligobligationer.

Koncernens nettogæld faldt med SEK 2.370 mio. i 2. kvartal. Faldet skyldes primært ovennævnte omregning af pensionsforpligtelser, og at et realkreditlån på SEK 665 mio. blev overtaget af køberen i forbindelse med frasalg.

Nettogældsætningsgraden (nettogæld/egenkapital) var 8%, sammenlignet med 41% pr. 31. marts 2015. Nettogæld/EBITDA-forholdet, rullende over 12 måneder, lå på 0,3.

Forrentning af operativ kapital, rullende over 12 måneder, udgjorde 9,4 (4,3)%. Forbedringen omfatter omkostningseffektiviseringer og kvartalets kapitalgevinst, mens tidligere perioder har været tyngt af omstrukturingsomkostninger.

Nettogæld

SEK mio.	30 jun 2014	30 sep 2014	31 dec 2014	31 mar 2015	30 jun 2015
Finansielle tilgodehavender	1.286	1.341	1.092	1.125	1.628
Kortfristede rentebærende tilgodehavender	286	0	0	0	0
Likvide midler	1.074	684	1.843	2.466	1.445
Rentebærende gæld	-5.134	-5.521	-5.384	-5.141	-3.816
Hensættelser til pensioner ¹⁾	-438	-701	-1.223	-1.563	0
Nettogæld	-2.926	-4.197	-3.672	-3.113	-743

¹⁾ Inkl. aktiver tilknyttet pensionsordninger. Pr. 30. Juni 2015 overstiger ordningens aktiver den anslåede nutidsværdi af pensionsforpligtelser og indregnes i Finansielle tilgodehavender.

PostNord har kapitaleffektiviseringsprogrammer på to områder: reduktion af driftskapitalen og frasalg af dele af bygningsmassen. Der blev i kvartalet frasolgt en ejendom i Københavns centrum for DKK 925 mio., hvilket gav en kapitalgevinst på SEK 500 mio. I forbindelse med transaktionen overtog køberen et realkreditlån på SEK 665 mio., og restgælden på SEK 87 mio. blev indfriet af PostNord. Likvide midler på SEK 499 mio. blev tilført i juli 2015.

Der blev i kvartalet tilbagebetalt SEK 540 mio. i virksomhedens MTN-obligationsprogram.

Koncernens finansielle beredskab udgjorde SEK 3.445 mio., sammenlignet med SEK 4.466 mio. pr. 31. marts 2015, og bestod af likvide midler på SEK 1.445 mio. og en uudnyttet kredit på SEK 2.000 mio. med forfald i 2017.

PENGESTRØMME

April-juni

Pengestrømmen fra driftsaktiviteter udgjorde SEK -127 mio. (120 mio.). Pengestrømmen blev påvirket negativt primært af, at udbetalinger på ca. SEK 300 mio. relateret til 1. kvartal blev flyttet til 2. kvartal af 2015.

Pengestrømmen fra investeringsaktiviteter udgjorde SEK -208 mio. (-467 mio.). Investeringer i materielle anlægsaktiver er kommet ned på et lavere niveau som følge af en strammere investeringsstyring, og at de nye centre i Sverige er blevet færdiggjort. Investeringerne omfattede primært køretøjer i produktionen samt transport- og sorteringsudstyr. PostNord har i juli 2015 fået tilført likvide midler på SEK 499 mio. på grund af salg af fast ejendom.

Pengestrømmen fra finansieringsaktiviteter udgjorde SEK -682 mio. (426 mio.). Der blev i perioden tilbagebetalt SEK 540 mio. i virksomhedens MTN-obligationsprogram, og i forbindelse med frasalg af ejendom blev der tilbagebetalt SEK 87 mio. på et realkreditlån.

Januar-juni

Pengestrømmen fra driftsaktiviteter udgjorde SEK 1.013 mio. (-349 mio.). Forbedringen i forhold til sidste år skyldes primært, at 1. kvartal 2014 blev påvirket negativt af betalingsforskydninger ved årsskiftet 2013/2014, samt øgede driftsforpligtelser i første halvår 2015 primært relateret til skyldige omkostninger og forudbetalte indtægter.

Pengestrømmen fra investeringsaktiviteter er som planlagt kommet ned på et lavere niveau og udgjorde SEK -463 mio. (-930 mio.). Det lavere niveau skyldes en strammere investeringsstyring, og at de nye centre i Sverige er blevet færdiggjort.

Pengestrømmen fra finansieringsaktiviteter udgjorde SEK -946 mio. (371 mio.). I det første halvår blev et realkreditlån i forbindelse med frasalg af ejendom overtaget, og obligationslån under MTN-programmet og virksomhedscertifikater blev tilbagebetalt.

LANDENE

Fra og med 2015 sker den finansielle rapportering vedrørende segmenterne pr. landeorganisation. Fælles noter til de finansielle tabeller i følgende afsnit ses i slutningen af segmenterne på side 10.

PostNord Sverige

PostNord Sverige ^{1) 2)}	Apr-jun	Apr-jun	Ekskl.³⁾		Jan-jun	Jan-jun	Ekskl.³⁾	
SEK mio.	2015	2014	Δ	Δ	2015	2014	Δ	Δ
Nettoomsætning	5.665	5.682	0%	0%	11.483	11.481	0%	0%
heraf Mail & Communication (ekstern)	3.189	3.343	-5%	-5%	6.547	6.806	-4%	-4%
heraf Logistics (ekstern)	2.224	2.135	4%	4%	4.445	4.251	5%	5%
Driftsresultat, EBIT	173	101			401	173		
EBIT-margin/overskudsgrad ⁴⁾	3,1%	1,8%			3,5%	1,5%		

April-juni

PostNord Sveriges nettoomsætning var uændret. Brev- og pakkemængderne i forbindelse med e-handel steg. Omsætningen i Mail & Communication i Sverige faldt med 5% på grund af et fald i brevmængderne på 7%. Omsætningen i Logistics i Sverige steg med 4% primært som følge af større pakkemængder og nye kundeaftaler.

Driftsresultatet udgjorde SEK 173 mio. (101 mio.). Det forbedrede resultat skyldes primært de gennemførte effektiviseringer.

Januar-juni

PostNord Sveriges nettoomsætning var uændret. Omsætningen i Mail & Communication i Sverige faldt med 4% på grund af et fald i brevmængderne på 6%. Varedistribution voksede og påvirkede omsætningen positivt. Omsætningen i Logistics i Sverige steg med 5% primært som følge af større pakkemængder, og at der blev indgået nye kundeaftaler.

Driftsresultatet udgjorde SEK 401 mio. (173 mio.). Forbedringen skyldes primært de gennemførte effektiviseringer, og at der i 1. kvartal 2014 blev foretaget hensættelser til omstrukturingsomkostninger på SEK 105 mio.

PostNord Danmark

PostNord Danmark ^{1) 2)}	Apr-jun	Apr-jun	Ekskl.³⁾		Jan-jun	Jan-jun	Ekskl.³⁾	
SEK mio.	2015	2014	Δ	Δ	2015	2014	Δ	Δ
Nettoomsætning	2.402	2.453	-2%	-5%	4.969	5.013	-1%	-5%
heraf Mail & Communication (ekstern)	1.472	1.585	-7%	-10%	3.090	3.301	-6%	-10%
heraf Logistics (ekstern) ⁶⁾	815	762	7%	4%	1.640	1.488	10%	6%
Driftsresultat, EBIT	298	-193			251	-215		
EBIT-margin/overskudsgrad ⁴⁾	12,4%	-7,9%			5,1%	-4,3%		
Justeret driftsresultat, EBIT ⁵⁾	-202	-193			-249	-215		
Justeret EBIT-margin/overskudsgrad ^{4) 5)}	-8,4%	-7,9%			-5,0%	-4,3%		

April-juni

PostNord Danmarks nettoomsætning faldt med 2%. Ekskl. erhvervelser og valutakurseffekter faldt nettoomsætningen med 5% på grund af faldende brevmængder, færre modtagere af direct mail og fortsat hård konkurrence i logistikbranchen. Omsætningen i Mail & Communication i Danmark faldt med 10% ekskl. valutakurseffekter på grund af et fald i brevmængderne på 15%. Logistics i Danmark voksede med 4% ekskl. valutakurseffekter som følge af større pakkemængder og nye kundeaftaler inden for servicelogistik.

Det justerede driftsresultat udgjorde SEK -202 mio. (-193 mio.). Resultatet blev primært påvirket af det markante fald i brevmængder. Der blev i kvartalet frasolgt en ejendom i Københavns centrum for DKK 925 mio., hvilket gav en kapitalgevinst på SEK 500 mio.

Januar-juni

PostNord Danmarks nettoomsætning faldt med 1%. Ekskl. erhvervelser og valutakurseffekter faldt nettoomsætningen med 5%. Omsætningen i Mail & Communication i Danmark faldt med 10% ekskl. valutakurseffekter på grund af et fald i brevmængderne på 15%. Logistics i Danmark voksede med 6% ekskl. valutakurseffekter som følge af stigende mængder inden for pakkelogistik og nye kundeaftaler inden for servicelogistik. Det justerede driftsresultat udgjorde SEK -249 mio. (-215 mio.).

PostNord Norge

PostNord Norge ^{1) 2)}	Apr-jun	Apr-jun	Ekskl.³⁾		Jan-jun	Jan-jun	Ekskl.³⁾	
SEK mio.	2015	2014	Δ	Δ	2015	2014	Δ	Δ
Nettoomsætning	1.056	1.078	-2%	-3%	2.133	2.120	1%	0%
heraf Mail & Communication (ekstern)	11	9	26%	28%	23	17	37%	38%
heraf Logistics (ekstern)	948	984	-4%	-4%	1.918	1.945	-1%	-2%
Driftsresultat, EBIT	-5	13			6	26	-77%	
EBIT-margin/overskudsgrad ⁴⁾	-0,5%	1,2%			0,3%	1,2%		

April-juni

PostNord Norges nettoomsætning faldt med 2%. Ekskl. erhvervelser og valutakurseffekter faldt nettoomsætningen med 3%. Markedsvæksten inden for e-handel er fortsat kraftig, men den hårde priskonkurrence inden for logistik dæmper omsætningen og lønsomheden. Driftsresultatet udgjorde SEK -5 mio. (13 mio.).

1. maj blev transport- og logistikvirksomheden Jetpak Borg AS købt og finansielt konsolideret for at supplere de skræddersyede løsninger med dag til dag-levering over større afstande til autohandlere, værksteder og lignende brancher i Norge. Det unikke distributionsystem omfatter fjerntransporter fra et centrallager i Skandinavien til over 500 modtagere i Norge hver nat. Virksomheden omsætter årligt for ca. NOK 120 mio.

Januar-juni

PostNord Norges nettoomsætning steg med 1% i første halvår sammenlignet med året før. Ekskl. erhvervelser og valutakurseffekter var nettoomsætningen uændret. Markedsvæksten inden for e-handel er fortsat kraftig, men den hårde priskonkurrence inden for logistik dæmper omsætningen og lønsomheden. Driftsresultatet udgjorde SEK 6 mio. (26 mio.).

PostNord Finland

PostNord Finland ¹⁾²⁾	Apr-jun	Apr-jun	Ekskl.³⁾		Jan-jun	Jan-jun	Ekskl.³⁾	
SEK mio.	2015	2014	Δ	Δ	2015	2014	Δ	Δ
Nettoomsætning	171	160	7%	4%	346	322	7%	3%
heraf Mail & Communication (ekstern)	3	3	3%	1%	7	7	-6%	-10%
heraf Logistics (ekstern)	114	106	7%	4%	226	215	5%	1%
Driftsresultat, EBIT	-1	-2			0	-5		
EBIT-margin/overskudsgrad ⁴⁾	-0,6%	-1,3%			0,0%	-1,6%		

April-juni

PostNord Finlands nettoomsætning steg med 7%. Ekskl. erhvervelser og valutakurseffekter steg nettoomsætningen med 4%, primært inden for pakker og paller. Dette til trods for den økonomisk udfordrende situation i Finland og hård konkurrence.

Driftsresultatet udgjorde SEK -1 mio. (-2 mio.).

Der blev i kvartalet indgået aftale om at købe Uudenmaan Pikakuljetus Oy (UPK) af DSV Road Oy. PostNord styrker med købet i høj grad sin position i Finland, hvad angår indenrigs pakketransport, tidsbestemt levering, logistikløsninger til sundhedssektoren og e-handel samt termotransport. Aftalen blev godkendt af de finske konkurrence- og forbrugermyndigheder i begyndelsen af august.

Januar-juni

PostNord Finlands nettoomsætning steg med 7%. Ekskl. erhvervelser og valutakurseffekter steg nettoomsætningen med 3%, primært inden for pakker og paller.

Driftsresultatet udgjorde SEK 0 mio. (-5 mio.). Forbedringen skyldes større salg og tidligere gennemførte besparestiltag.

PostNord Strålfors

PostNord Strålfors ^{1) 2)} SEK mio.	Apr-jun 2015	Apr-jun 2014	Ekskl. ³⁾ Δ		Jan-jun 2015	Jan-jun 2014	Ekskl. ³⁾ Δ	
Nettoomsætning	584	590	-1%	-3%	1.225	1.209	1%	-1%
Driftsresultat, EBIT	8	-8			34	-7		
EBIT-margin/overskudsgrad ⁴⁾	1,4%	-1,4%			2,8%	-0,6%		

April-juni

Tallene for PostNord Strålfors er omregnet for 2014, fordi hovedparten af fulfilment-virksomheden er overført til PostNord Sverige.

Nettoomsætningen i PostNord Strålfors faldt med 1%. Ekskl. erhvervelser og valutakurseffekter faldt nettoomsætningen med 3%.

Det rapporterede driftsresultat udgjorde SEK 8 mio. (-8 mio.). Forbedringen skyldes primært gennemførte besparelserprogrammer. Processen med at vurdere et eventuelt frasalg af Strålfors fortsætter.

I maj blev Annemarie Gardshol, Chief Strategy Officer og chef for E-commerce, udnævnt som konstitueret chef for PostNord Strålfors, fordi Per Samuelsson har forladt virksomheden.

Januar-juni

Nettoomsætningen i PostNord Strålfors steg med 1%. Ekskl. erhvervelser og valutakurseffekter faldt nettoomsætningen med 1%.

Driftsresultatet udgjorde SEK 34 mio. (-7 mio.). Forbedringen skyldes primært de gennemførte besparelserprogrammer, og at der i 1. kvartal 2014 blev foretaget hensættelser til løbende omstrukturering.

Andre lande og elimineringer

Øvrigt og Elimineringer ^{1) 2)} SEK mio.	Apr-jun 2015	Apr-jun 2014	Δ	Jan-jun 2015	Jan-jun 2014	Δ
Nettoomsætning	326	324	1%	620	628	-1%
heraf intern	0	2		0	2	
Elimineringer	-538	-471		-1.077	-958	
Driftsresultat, EBIT	30	59	-49%	123	104	18%

Januar-juni

Nettoomsætningen er primært relateret til Direct Link. I 2. kvartal blev aktieposten i Eson Pac Group AB nedskrevet med SEK 30 mio.

Fælles noter til de finansielle tabeller i ovenstående afsnit er:

- 1) Inddeling i geografiske områder er hovedsagelig baseret på virksomhedernes registrerede hjemsted.
- 2) Alle tal er justerede i overensstemmelse med den nye organisation, og koncernomkostninger belaster alle lande, men ikke PostNord Strålfors. Se note 2: Segmentrapportering.
- 3) Ændring ekskl. erhvervelser/afhændelser i den operative virksomhed og valuta.
- 4) Fra og med 2015 anvendes en ny definition af overskudsgrad (driftsresultat i procent af nettoomsætning). Sammenligningsperioder er omregnet. Se note 7: Definitioner.
- 5) Justeret for poster, der påvirker sammenligneligheden. Se note 7: Definitioner.
- 6) Inkl. Logistics virksomhed i Tyskland.

FORRETNINGSOMRÅDERNE

Ekstern nettoomsætning ¹⁾	Apr-jun	Apr-jun	Ekskl. ²⁾		Jan-jun	Jan-jun	Ekskl. ²⁾	
SEK mio.	2015	2014	Δ	Δ	2015	2014	Δ	Δ
Mail & Communication	5.002	5.255	-5%	-6%	10.286	10.742	-4%	-6%
Logistics	4.101	3.987	3%	2%	8.229	7.900	4%	3%
PostNord Strålfors	563	574	-2%	-4%	1.183	1.172	1%	-2%
Koncernen total	9.666	9.816	-2%	-3%	19.699	19.815	-1%	-2%

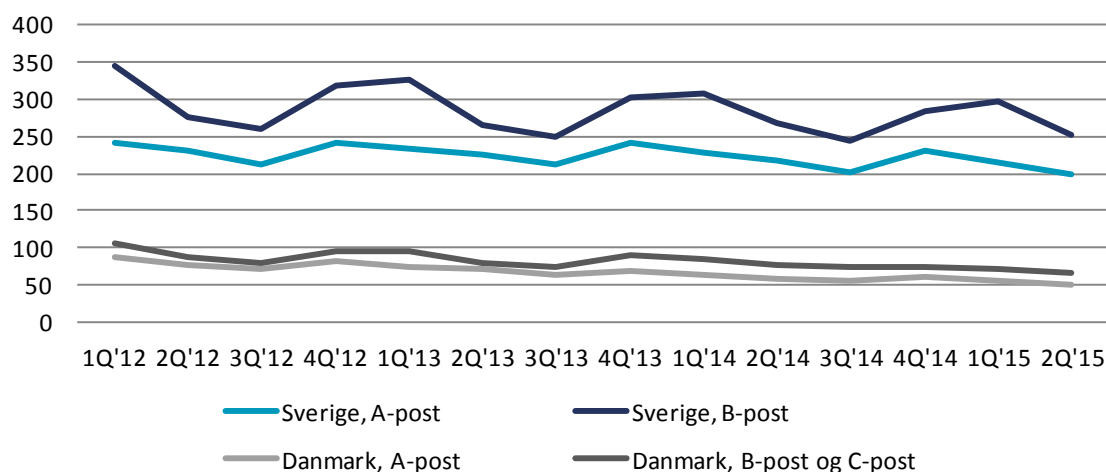
1) Alle tal er justerede i overensstemmelse med den nye organisation.

2) Ændring ekskl. erhvervelser/afhændelser og valuta.

Mail & Communication

Nettoomsætningen for forretningsområdet Mail & Communication faldt med 5% i kvartalet sammenlignet med året før. Ekskl. erhvervelser og valutakurseffekter faldt nettoomsætningen med 6%. Den lavere nettoomsætning skyldes primært den fortsatte digitalisering med faldende brevmængder.

Brevmængder, mio.



Brevmængderne faldt som helhed med 9% i kvartalet som følge af digitaliseringen, heraf 15% i Danmark og 7% i Sverige. De faldende mængder blev i nogen udstrækning opvejet af en fortsat positiv udvikling inden for e-handelsrelaterede tjenester.

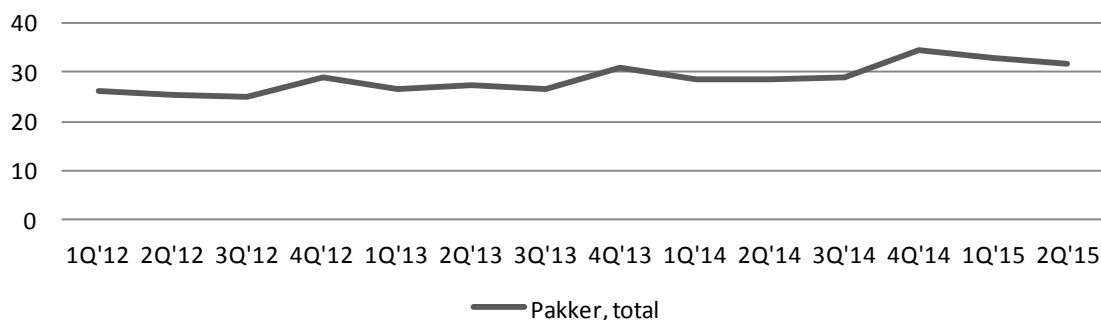
I første halvår faldt brevmængderne som helhed med 8%, heraf 15% i Danmark og 6% i Sverige i forhold til sidste år.

Logistics

Nettoomsætningen for forretningsområdet Logistics steg med 3% i kvartalet sammenlignet med året før. Ekskl. erhvervelser og valutakurseffekter steg nettoomsætningen med 2%.

E-handlen vokser fortsat markant, og pakkemængderne steg med 12% i kvartalet, idet de e-handelsrelaterede B2C-forsendelser steg med 17%.

Pakkemængder, mio.



PostNord Strålfors

Se kommentar om PostNord Strålfors i afsnittet "Landene".

RISICI OG USIKKERHEDSFAKTORER

PostNord er eksponeret for strategiske, operative og finansielle risici. En beskrivelse af risici, usikkerhedsfaktorer og risikostyring samt væsentlige vurderinger og skøn findes i Års- og bæredygtighedsrapporten 2014, side 54-55, og note 2, side 66-67. Der er ikke konstateret væsentlige ændringer eller fremkommet nye vurderinger siden Års- og bæredygtighedsrapportens offentliggørelse.

FINANSKALENDER

Delårsrapport januar-september 2015
Regnskabsmeddelelse 2015

28. oktober 2015
10. februar 2016

Solna, den 13. august 2015
PostNord AB (publ), org.nr.: 556771-2640

Bestyrelsen og den administrerende direktør bekræfter, at halvårsrapporten giver et retvisende billede af koncernens og moderselskabets aktiviteter, finansielle stilling og resultat samt beskriver væsentlige risici og usikkerhedsfaktorer, som moderselskabet og selskaberne i koncernen er eksponeret for.

Jens Moberg
Bestyrelsesformand

Christian Ellegaard
Bestyrelsesmedlem

Gunnel Duveblad
Bestyrelsesmedlem

Mats Abrahamsson
Bestyrelsesmedlem

Anitra Steen
Bestyrelsesmedlem

Sisse Fjelsted Rasmussen
Bestyrelsesmedlem

Torben Janholt
Bestyrelsesmedlem

Magnus Skåninger
Bestyrelsesmedlem

Lars Chemnitz
Medarbejderrepræsentant

Johan Lindholm
Medarbejderrepræsentant

Ann-Christin Fällén
Medarbejderrepræsentant

Håkan Ericsson
Administrerende direktør og koncernchef

Revisorerne har ikke foretaget review af denne rapport.

Der er tale om oplysninger, som PostNord AB (publ) er forpligtet til at offentliggøre iflg. svensk lov om værdipapirmarkedet. Informationen blev offentliggjort den 13. august 2015 kl. 08.30 (CET).

I oversættelsen af denne regnskabsmeddelelse er der udvist den største omhyggelighed. Den svenske tekst er dog gældende, såfremt misforståelser måtte opstå ved den danske oversættelse.

KONTAKTOPPLYSNINGER

CFO

Gunilla Berg, +46 (0)10 436 28 10

Kommunikationsdirektør

Per Mossberg, +46 (0)10 436 39 15

Chef for Investor Relations

Susanne Andersson, +46 (0)10 436 20 86
ir@postnord.com

Sverige

Postadresse: SE-105 00 Stockholm
Besøgsadresse: Terminalvägen 24, Solna
+46 (0)10 436 00 00
www.postnord.com

Danmark

Post- og besøgsadresse:
Tietgengade 37, DK-1566 København V
+45 33 61 00 00

FINANSIELLE RAPPORTER

Koncernens resultatopgørelse

SEK mio.	Note	Apr-jun 2015	Apr-jun 2014	Jan-jun 2015	Jan-jun 2014	Jan-dec 2014
Nettoomsætning	1	9.666	9.816	19.699	19.815	39.950
Andre driftsindtægter		559	81	628	141	632
Driftsindtægter	2	10.225	9.897	20.327	19.956	40.582
Personaleomkostninger	3	-4.587	-4.736	-9.123	-9.407	-18.212
Transportomkostninger	3	-2.456	-2.435	-4.929	-4.726	-9.832
Andre omkostninger	3,4	-2.248	-2.342	-4.584	-4.922	-10.356
Afskrivninger og nedskrivninger	3	-431	-416	-882	-834	-1.847
Driftsomkostninger		-9.722	-9.929	-19.518	-19.889	-40.247
Andele af resultater i associerede virksomheder og joint ventures		0	2	6	9	16
DRIFTSRESULTAT		503	-30	815	76	351
Finansielle indtægter		3	12	8	24	89
Finansielle omkostninger		-51	-44	-78	-77	-195
Finansielle poster, netto		-48	-32	-70	-53	-106
Resultat før skat		455	-62	745	23	245
Skat		-65	-14	-152	1	-69
PERIODENS RESULTAT		390	-76	593	24	176
Periodens resultat, som kan henføres til						
Moderselskabets aktionærer		389	-77	592	22	173
Kapitalandele uden bestemmende indflydelse		1	1	1	2	3
Resultat pr. aktie, SEK		0,19	-0,04	0,30	0,01	0,09

Koncernens totalindkomstopgørelse

SEK mio.	Apr-jun 2015	Apr-jun 2014	Jan-jun 2015	Jan-jun 2014	Jan-dec 2014
PERIODENS RESULTAT	390	-76	593	24	176
ANDEN TOTALINDKOMST					
Poster, som ikke kan overføres til periodens resultat					
Omvurdering af pensionsforpligtelser	1.909	-525	1.261	-399	-1.682
Ændring i udskudt skat	-420	116	-277	88	370
I alt	1.489	-409	984	-311	-1.312
Poster, som er overført eller kan overføres til periodens resultat					
Pengestrømssikringer efter skat	2	-8	1	-8	-12
Omregningsdifferencer ¹⁾	-94	137	-145	189	237
I alt	-92	129	-144	181	225
I ALT, ANDEN TOTALINDKOMST	1.397	-280	840	-130	-1.087
PERIODENS TOTALINDKOMST	1.787	-356	1.433	-106	-911
Periodens totalresultat, som kan henføres til					
Moderselskabets aktionærer	1.786	-357	1.432	-108	-914
Kapitalandele uden bestemmende indflydelse	1	1	1	2	3

1) Omregningsdifferencer vedrører omregning af koncernens egenkapital i udenlandske valutaer.

Koncernens balance

SEK mio.	Note	30 jun 2014	30 sep 2014	31 dec 2014	31 mar 2015	30 jun 2015
	1					
AKTIVER						
Goodwill		3.368	3.393	3.372	3.361	3.361
Andre immaterielle aktiver		1.497	1.445	1.319	1.244	1.163
Materielle aktiver		9.604	9.933	9.923	9.066	8.873
Andele i associerede virksomheder og joint ventures		74	76	83	85	72
Finansielle aktiver		208	221	257	258	255
Langfristede tilgodehavender		1.131	1.174	887	915	1.420
Udskudte skatteaktiver		495	467	566	557	502
I alt, langfristede aktiver		16.377	16.709	16.407	15.486	15.646
Varebeholdning		235	237	177	170	168
Tilgodehavende skat		469	514	367	343	396
Tilgodehavender fra salg		4.520	4.626	4.620	4.689	4.402
Forudbetalte omkostninger og tilgodehavende indtægter		1.592	1.535	1.289	1.277	1.484
Andre tilgodehavender		651	553	389	391	1.129
Kortfristede finansielle aktiver		286				0
Likvide midler		1.074	684	1.843	2.466	1.445
Aktiver bestemt for salg		358	484	372	997	286
I alt, kortfristede aktiver		9.185	8.633	9.057	10.333	9.310
I ALT, AKTIVER		25.562	25.342	25.464	25.819	24.956
EGENKAPITAL OG FORPLIGTELSE						
EGENKAPITAL						
Aktiekapital		2.000	2.000	2.000	2.000	2.000
Indskudt kapital		9.954	9.954	9.954	9.954	9.954
Reserver		-1.736	-1.702	-1.692	-1.744	-1.836
Overført resultat		-1.425	-1.517	-2.275	-2.577	-699
I alt, egenkapital, som kan henføres til moderselskabets aktionærer		8.793	8.735	7.987	7.633	9.419
Kapitalandele uden bestemmende indflydelse		4	4	4	4	2
I ALT, EGENKAPITAL		8.797	8.739	7.991	7.637	9.421
FORPLIGTELSE						
Langfristede rentebærende forpligtelser		4.341	4.340	4.577	3.772	3.805
Andre langfristede forpligtelser		38	42	59	38	38
Pensioner		438	701	1.223	1.563	
Andre hensættelser	4	1.370	1.393	1.730	1.655	1.526
Udskudt skat		917	828	650	626	954
I alt, langfristede forpligtelser		7.104	7.304	8.239	7.654	6.323
Kortfristede rentebærende forpligtelser		793	1.181	807	1.368	11
Leverandørgæld		2.041	1.811	2.010	2.252	2.070
Skyldig skat		79	82	65	68	84
Andre kortfristede forpligtelser		1.814	2.023	1.742	1.762	1.919
Skyldige omkostninger og forudbetalte indtægter		4.299	3.721	3.929	4.442	4.570
Andre hensættelser	4	635	481	681	636	558
I alt, kortfristede forpligtelser		9.661	9.299	9.234	10.528	9.212
I ALT, FORPLIGTELSE		16.765	16.603	17.473	18.182	15.535
I ALT, EGENKAPITAL OG FORPLIGTELSE		25.562	25.342	25.464	25.819	24.956

Koncernens egenkapitaloppgørelse

MSEK	Egenkapital, der kan henføres til moderselskabets aktionærer					Kapitalandele uden bestemmende indflydelse	I alt, egen- kapital
	Aktie- kapital ¹⁾	Indskudt kapital	Omregnings- difference i egenkapital	Sikrings- reserve	Overført resultat		
Balance, primo, 1 jan 2014	2.000	9.954	-1.917		-1.007	4	9.034
Periodens totalresultat							
Periodens resultat					22	2	24
Periodens øvrige totalresultat			189	-8	-311		-130
I alt, periodens totalresultat			189	-8	-289	2	-106
Udbytte					-129	-2	-131
Egenkapital, ultimo, 30 jun 2014	2.000	9.954	-1.728	-8	-1.425	4	8.797
Balance, primo, 1 jul 2014	2.000	9.954	-1.728	-8	-1.425	4	8.797
Periodens totalresultat							
Periodens resultat					151	1	152
Periodens øvrige totalresultat			48	-4	-1.001		-957
I alt, periodens totalresultat			48	-4	-850	1	-805
Udbytte						-1	-1
Egenkapital, ultimo, 31 dec 2014	2.000	9.954	-1.680	-12	-2.275	4	7.991
Balance, primo, 1 jan 2015	2.000	9.954	-1.680	-12	-2.275	4	7.991
Periodens totalresultat							
Periodens resultat					592	1	593
Periodens øvrige totalresultat			-145	1	984		840
I alt, periodens totalresultat			-145	1	1.576	1	1.433
Udbytte						-3	-3
Egenkapital, ultimo, 30 jun 2015	2.000	9.954	-1.825	-11	-699	2	9.421

1) Antal aktier: 2.000.000.001, heraf A-aktier: 1.524.905.971 og B-aktier: 475.094.030.

Koncernens pengestrømsopgørelse

SEK mio.	Apr-jun 2015	Apr-jun 2014	Jan-jun 2015	Jan-jun 2014	Jan-dec 2014
DRIFTSAKTIVITETER					
Resultat før skat	455	-62	745	23	245
Justeringer for poster, som ikke indgår i pengestrømmen:					
Tilbageførsel af nedskrivninger og afskrivninger	431	416	882	834	1.847
Kapitalgevinst/-tab på solgte aktiver	-501	-6	-501		-431
Ændring pensionsforpligtelser	28	140	36	178	577
Andre hensættelser	27	48	3	256	937
Andre ikke-likviditetspåvirkende poster	-10	14	4	19	6
Udbetalte pensioner	-255	-261	-513	-525	-1.045
Andre hensættelser, likviditetspåvirkning	-145	-106	-309	-229	-596
Skat	-69	-90	-25	-98	-116
Pengestrøm fra driftsaktiviteter før ændringer af driftskapitalen	-39	93	322	458	1.424
Pengestrøm fra ændringer i driftskapital:					
Forøgelse(-)/reduktion(+), varelager	2		10	-9	48
Forøgelse(-)/reduktion(+), andre driftstilgodehavender	-181	12	-198	-268	138
Forøgelse(+)/reduktion(-), andre driftsforpligtelser	78	50	823	-507	-947
Andre ændringer i driftskapital	13	-35	56	-23	7
Ændring af driftskapital	-88	27	691	-807	-754
Pengestrøm fra driftsaktiviteter	-127	120	1.013	-349	670
INVESTERINGSAKTIVITETER					
Erhvervelse af materielle aktiver	-193	-407	-444	-737	-1.478
Afhændelse af materielle aktiver	8	2	25	20	582
Aktiverede udviklingsomkostninger	-9	-21	-20	-65	-178
Erhvervelse af andre immaterielle aktiver		-3	-6	-6	-34
Afhændelse af andre immaterielle aktiver					5
Erhvervelse af datterselskaber, likviditetspåvirkning, netto	-29		-31		-85
Ændring af finansielle aktiver	15	-38	13	-142	-198
Pengestrøm fra investeringsaktiviteter	-208	-467	-463	-930	-1.386
FINANSIERINGSAKTIVITETER					
Nedbragte lån	-627		-827	-200	-600
Nyoptagne lån		550		750	1.350
Ændring, finansiel leasingforpligtelse	-4	-3	-6	-3	-15
Udlodning af udbytte til moderselskabets ejere		-129		-129	-129
Udlodning af udbytte til kapitalandele uden bestemmende indflydelse	-3	-2	-3	-2	-3
Netto pensionstransaktioner	-21	-22	-42	-43	-85
Forøgelse(+)/reduktion(-), andre rentebærende forpligtelser	-27	32	-68	-2	48
Pengestrøm fra finansieringsaktiviteter	-682	426	-946	371	566
PERIODENS PENGESTRØM	-1.017	79	-396	-908	-150
Likvide midler, primo perioden	2.466	993	1.843	1.981	1.981
Omregningsdifference i likvide midler	-4	2	-2	1	12
Likvide midler, ultimo perioden	1.445	1.074	1.445	1.074	1.843

MODERSELSKABET

Moderselskabet PostNord AB har drevet meget begrænset virksomhed i form af koncernintern service og havde pr. 30. juni tre ansatte.

Moderselskabets resultatopgørelse

SEK mio.	Note	Apr-jun 2015	Apr-jun 2014	Jan-jun 2015	Jan-jun 2014	Jan-dec 2014
	1					
Andre driftsindtægter		6	4	13	9	20
Driftsindtægter		6	4	13	9	20
Personaleomkostninger		-8	-8	-17	-16	-32
Andre omkostninger		-2	-2	-3	-4	-8
Driftsomkostninger		-10	-10	-20	-20	-40
DRIFTSRESULTAT		-4	-6	-7	-11	-20
Resultat fra andele i koncernvirksomheder						200
Renteindtægter og lignende finansielle poster		9	6	35	12	13
Renteomkostninger og lignende finansielle poster		-19	-62	-41	-91	-183
Finansielle poster		-10	-56	-6	-79	30
Resultat efter finansielle poster		-14	-62	-13	-90	10
Justeringer ved udgangen af året						182
Resultat før skat		-14	-62	-13	-90	192
Skat						
PERIODENS RESULTAT		-14	-62	-13	-90	192

Moderselskabets totalindkomstopgørelse

SEK mio.	Apr-jun 2015	Apr-jun 2014	Jan-jun 2015	Jan-jun 2014	Jan-dec 2014
Periodens resultat	-14	-62	-13	-90	192
Periodens øvrige totalindkomst					
PERIODENS TOTALINDKOMST	-14	-62	-13	-90	192

Moderselskabets balance

SEK mio.	Note	30 jun 2014	30 sep 2014	31 dec 2014	31 mar 2015	30 jun 2015
	1					
AKTIVER						
Finansielle aktiver		11.685	11.686	11.685	11.686	11.691
I alt, langfristede aktiver		11.685	11.686	11.685	11.686	11.691
Kortfristede tilgodehavender		8.544	8.880	9.043	8.828	8.276
I alt, kortfristede aktiver		8.544	8.880	9.043	8.828	8.276
I ALT, AKTIVER		20.229	20.566	20.728	20.514	19.967
EGENKAPITAL OG FORPLIGTELSE						
Egenkapital		15.489	15.449	15.771	15.772	15.762
Langfristede forpligtelser		3.947	3.948	4.183	4.156	4.152
Kortfristede forpligtelser		793	1.169	774	586	53
I ALT, EGENKAPITAL OG FORPLIGTELSE		20.229	20.566	20.728	20.514	19.967

Moderselskabets sikkerhedsstillelser og eventualforpligtelser

Sikkerhedsstillelser						
Garantiforpligtelser, PRI		140	140	136	136	136
Garantiforpligtelser for ydelser til datterselskaber		420	460	550	453	415
I alt		560	600	686	589	551

FINANSIELLE NOTER

Note 1: Regnskabspraksis

Koncernregnskabet er aflagt i overensstemmelse med International Financial Reporting Standards (IFRS), som er udgivet af International Accounting Standards Board (IASB), samt fortolkninger udgivet af International Financial Reporting Interpretations Committee (IFRS IC), således som de er godkendt af Europa-Kommissionen til anvendelse i EU. Desuden finder den svenske årsregnskabslov (Årsredovisningslagen; ÅRL) samt RFR 1 Supplerende regnskabsaflæggelse for koncerner fra det svenske Råd for finansiel rapportering (Kompletterande redovisning för koncerner från Rådet för finansiell rapportering) anvendelse. Koncernens delårsrapport er udarbejdet i henhold til IAS 34 Præsentation af delårsregnskaber samt supplerende regler i den svenske årsregnskabslov. Der er anvendt samme regnskabspraksis og de samme beregningsmetoder i delårsrapporten som i årsrapporten 2014.

Moderselskabet anvender den svenske årsregnskabslov (Årsredovisningslagen) og RFR 2 Regnskabsaflæggelse for juridiske personer (Redovisning för juridiska personer), der som udgangspunkt er samme regnskabspraksis som for koncernen. De afvigelse, som forekommer mellem moderselskabets og koncernens principper, skal ses i lyset af visse begrænsede muligheder for at anvende IFRS i moderselskabet på baggrund af den svenske årsregnskabslov, svensk lov om sikring af pensionsforpligtelser (Tryggandelagen) og i visse tilfælde skatteforhold. Der er anvendt samme regnskabspraksis og de samme beregningsmetoder i delårsrapporten som i årsrapporten 2014.

Note 2: Segmentrapportering

Koncernens inddeling i forretningsområder tager udgangspunkt i den måde, hvorpå koncernen ledes og rapporterer til ledelsen. For interne mellemværender mellem segmenter gælder en markedsbestemt prissætning. Der er ikke frihed til at købe eksternt, hvis en ydelse er tilgængelig internt. Der foretages i forhold til den operative struktur, men ikke den juridiske struktur, en omkostningsfordeling af koncernfælles funktioner til kostpris. Fra 2015 tilpasses den finansielle segmentrapportering efter landeorganisation. Sammenligningstal er tilpasset.

Landene (se afsnittet Landene)

Landene inddeles i følgende landeorganisationer: PostNord Sverige, PostNord Danmark (inkl. Tyskland), PostNord Norge, PostNord Finland, PostNord Strålfors og Øvrige lande. Landene markedsfører og sælger forretningsområdernes samlede sortiment i de nordiske lande.

PostNord Sverige har aktiviteter inden for mail, logistik og e-handel på det svenske marked og er ansvarlig for PostNords overordnede Fulfilment-virksomhed.

PostNord Danmark har aktiviteter inden for mail, logistik og e-handel på det danske marked og er ansvarlig for en del af PostNords aktiviteter i Tyskland inden for e-handel og logistik.

PostNord Norge og Finland har aktiviteter inden for mail, logistik og e-handel på de norske og finske markeder.

PostNord Strålfors har aktiviteter inden for informationslogistik. Virksomheden udvikler og tilbyder kommunikationsløsninger, som skaber stærkere og mere personlige kunderelationer for virksomheder med store kundebaser.

I *Øvrigt* indgår virksomheder, som ikke tilhører landeorganisationerne, koncernfælles funktioner, herunder moderselskabet og koncernjusteringer. Justeringerne vedrører koncernens IFRS-justeringer for pensioner efter IAS 19 Personaleydelser samt finansiel leasing efter IAS 17 Leasingkontrakter. Fra *Øvrigt* foretages en omkostningsmæssig fordeling mellem landene i forbindelse med service og ydelser fra de koncernfælles funktioner. I *Øvrigt* indtægtsføres denne omkostningsfordeling under Andre driftsindtægter, internt, og i landene omkostningsføres den under Andre omkostninger.

I *Elimineringer* indgår eliminering af interne transaktioner.

Forretningssegmenter (se afsnittet Forretningsområderne)

Forretningsområdet Mail & Communication tilbyder distributionsløsninger på kommunikationsmarkedet med fysiske og digitale breve, direct mail og aviser/blade samt facility management-tjenester.

Forretningsområdet Logistics tilbyder logistikydelser på områderne pakker, ekspres og budtjeneste, partigods, stykgods, termotransport, Air & Ocean og tredjepartslogistik. Forretningsområdet Logistics tilbyder et komplet sortiment og distributionsnet og henvender sig til både virksomheder og private på det nordiske marked.

PostNord Strålfors har aktiviteter inden for informationslogistik. Virksomheden udvikler og tilbyder kommunikationsløsninger, som skaber stærkere og mere personlige kunderelationer for virksomheder med store kundebaser.

Not 2 Segmentrapportering

SEK mio., hvis ikke andet er anført	Q1 2014	Q2 2014	Q3 2014	Q4 2014	Q1 2015	Q2 2015
PostNord Sverige ^{1) 2)}						
Nettoomsætning	5.799	5.682	5.445	6.228	5.818	5.665
heraf intern	219	204	212	250	242	250
Driftsresultat, EBIT	72	101	387	187	228	173
EBIT-margin/overskudsgrad, % ³⁾	1,2%	1,8%	7,1%	3,0%	3,9%	3,1%
Justeret driftsresultat, EBIT ⁴⁾				305		
Justeret EBIT-margin/overskudsgrad, % ^{3) 4)}				4,9%		
PostNord Danmark ^{1) 2) 5)}						
Nettoomsætning	2.560	2.453	2.439	2.712	2.567	2.402
heraf intern	117	105	121	138	124	115
Driftsresultat, EBIT	-22	-193	-57	54	-47	298
EBIT-margin/overskudsgrad, % ³⁾	-0,9%	-7,9%	-2,3%	2,0%	-1,8%	12,4%
Justeret driftsresultat, EBIT ⁴⁾				122		-202
Justeret EBIT-margin/overskudsgrad, % ^{3) 4)}				4,5%		-8,4%
PostNord Norge ^{1) 2)}						
Nettoomsætning	1.042	1.078	1.089	1.104	1.077	1.056
heraf intern	80	94	98	103	94	97
Driftsresultat, EBIT	13	13	-7	-65	11	-5
EBIT-margin/overskudsgrad, % ³⁾	1,2%	1,2%	-0,6%	-5,9%	1,0%	-0,5%
Justeret driftsresultat, EBIT ⁴⁾				-50		
Justeret EBIT-margin/overskudsgrad, % ^{3) 4)}				-4,5%		
PostNord Finland ^{1) 2)}						
Nettoomsætning	162	160	168	175	175	171
heraf intern	50	50	55	55	58	55
Driftsresultat, EBIT	-3	-2	2	-2	1	-1
EBIT-margin/overskudsgrad, % ³⁾	-1,9%	-1,3%	1,2%	-1,1%	0,6%	-0,6%
Justeret driftsresultat, EBIT ⁴⁾				-2		
Justeret EBIT-margin/overskudsgrad, % ^{3) 4)}				-1,1%		
PostNord Strålfors ^{1) 2)}						
Nettoomsætning	619	590	567	604	641	584
heraf intern	21	16	16	22	21	21
Driftsresultat, EBIT	1	-8	8	-50	26	8
EBIT-margin/overskudsgrad, % ³⁾	0,2%	-1,4%	1,4%	-8,3%	4,1%	1,4%
Justeret driftsresultat, EBIT ⁴⁾				14		
Justeret EBIT-margin/overskudsgrad, % ^{3) 4)}				2,3%		
Øvrigt og Elimineringer ^{1) 2)}						
Nettoomsætning	304	324	329	347	294	326
heraf intern	0	2	0	2	0	0
Elimineringer	-487	-471	-502	-570	-539	-538
Driftsresultat, EBIT	45	59	12	-194	93	30
Koncerntotal						
Nettoomsætning	9.999	9.816	9.535	10.600	10.033	9.666
Koncernens driftsresultat, EBIT	106	-30	345	-70	312	503
Koncernens finansielle poster, netto	-21	-32	-37	-16	-22	-48
Koncernens resultat før skat	85	62	308	-86	290	455

1) Inddeling i geografiske områder er hovedsagelig baseret på virksomhedernes registrerede hjemsted.

2) Alle tal er justerede i overensstemmelse med den nye organisation.

3) Fra 2015 anvendes ny definition af overskudsgrad (driftsresultat i procent af nettoomsætningen). Sammenligningstal er tilpasset.

Se Note 7, Definitioner.

4) Justeret for poster, der påvirker sammenligneligheden. Se note 7, Definitioner.

5) Inkluderer Logistics forretning i Tyskland.

Note 3: Resultatopgørelsens omstruktureringstiltag per segment

SEK mio.	Q1 2014	Q2 2014	Q3 2014	Q4 2014	Q1 2015	Q2 2015
PostNord Sverige	-170	-61	-64	-169	-55	-59
PostNord Danmark	-28	-15	-23	-448	-3	0
PostNord Norge	-25	-2	0	-10	0	0
PostNord Finland	0	0	0	0	0	0
PostNord Strålfors	-17	0	0	-56	0	0
Øvrigt	-27	-23	5	-90	18	2
I alt	-267	-101	-82	-773	-40	-57

Note 4: Andre hensættelser

SEK mio.	Q1 2014	Q2 2014	Q3 2014	Q4 2014	Q1 2015	Q2 2015
Primo	1.941	2.027	2.005	1.874	2.411	2.291
Hensættelser	239	137	89	751	24	15
heraf omstruktureringstiltag	221	75	26	824	6	3
heraf pensionsrelaterede	16	53	62	-69	13	-2
heraf øvrigt	2	9	1	-4	5	14
Tilbageførsler	-22	-29	-20	-177	-14	0
Opløsninger	-133	-142	-201	-190	-165	-152
heraf omstruktureringstiltag	-124	-138	-197	-177	-164	-150
heraf øvrigt	-9	-4	-4	-13	-1	-2
Omregningseffekt	2	12	1	153	35	-70
Ultimo	2.027	2.005	1.874	2.411	2.291	2.084
heraf kortfristet	690	635	481	681	636	558
heraf langfristet	1.337	1.370	1.393	1.730	1.655	1.526

SEK mio.	Jan-mar 2014	Jan-jun 2014	Jan-sep 2014	Jan-dec 2014	Jan-mar 2015	Jan-jun 2015
Primo	1.941	1.941	1.941	1.941	2.411	2.411
Hensættelser	239	376	465	1.216	24	39
heraf omstruktureringstiltag	221	296	322	1.146	6	9
heraf pensionsrelaterede	16	69	131	62	13	11
heraf øvrigt	2	11	12	8	5	19
Tilbageførsler	-22	-51	-71	-248	-14	-14
Opløsninger	-133	-275	-476	-666	-165	-317
heraf omstruktureringstiltag	-124	-262	-459	-636	-164	-314
heraf øvrigt	-9	-13	-17	-30	-1	-3
Omregningseffekt	2	14	15	168	35	-35
Ultimo	2.027	2.005	1.874	2.411	2.291	2.084
heraf kortfristet	690	635	481	681	636	558
heraf langfristet	1.337	1.370	1.393	1.730	1.655	1.526

Note 5: Erhvervelser og afhændelser

Erhvervelses- og afhændelseeffekter på aktiver og forpligtelser, SEK mio.	Jan-jun 2015 ¹⁾			Jan-dec 2014		
	Erhvervelser	Afhændelser	I alt	Erhvervelser	Afhændelser	I alt
Goodwill	32		32			
Immaterielle aktiver	5		5	8		8
Andre materielle aktiver	2		2	401		401
Andre aktiver				24		24
I alt, langfristede aktiver	39		39	433		433
Kortfristede aktiver	29		29	25		25
I ALT, AKTIVER	68		68	458		458
I ALT, FORPLIGTELSE	-34		-34	-351		-351
NETTOAKTIVER	34		34	107		107
Andre pengestrømspåvirkende poster				3		3
Betalt/modtaget vederlag	-34		-34	-107		-107
Likvide midler (erhvervede/afhændede)	3		3	19		19
Nettoeffekt på likvide midler	-31		-31	-85		-85

1) I andet kvartal 2015 blev Jetpak Borg AS i Norge erhvervet .

Note 6: Finansielle instrumenter

Finansielle aktiver og forpligtelser, som indregnes til dagsværdi i balancen, SEK mio.	30 jun	30 sep	31 dec	31 mar	30 jun
	2014	2014	2014	2015	2015
	Niveau 2	Niveau 2	Niveau 2	Niveau 2	Niveau 2
Finansielle aktiver					
Kapitalforsikring	148	148	143	151	154
Andre kortfristede tilgodehavender					
Valutaderivater	22	8	12	8	11
Terminalafregninger	497	536	472	564	511
Likvide midler					
Certifikater			250		
I alt, finansielle aktiver	667	692	877	723	676
Andre kortfristede forpligtelser					
Valutaderivater	19	2	15	17	2
Renteswaps	14	17	19	1	18
Terminalafregninger	596	511	289	508	463
I alt, finansielle forpligtelser	629	530	323	526	483

Nettobelåning, SEK mio.	30 jun	30 sep	31 dec	31 mar	30 jun
	2014	2014	2014	2015	2015
Virksomhedscertifikater	200	600	200		0
Kreditinstitutter	17	17	17	807	0
MTN	540	540	540	540	0
Kassekredit	24	14	38	27	0
I alt, kortfristede rentebærende forpligtelser	781	1.171	795	1.374	0
Kreditinstitutter	1.206	1.207	1.450	633	676
MTN	2.948	2.948	2.949	2.950	2.948
I alt, langfristede rentebærende forpligtelser ²⁾	4.154	4.155	4.399	3.583	3.624
I alt, rentebærende forpligtelser	4.935	5.326	5.194	4.957	3.624
Investeringer med løbetid op til 3 måneder			250		0
Kasse- og bankbeholdninger, ekskl. kontantbeholdning	985	612	1.502	2.404	1.379
Likvide midler, ekskl. kontantbeholdning	985	612	1.752	2.404	1.379
Nettobelåning ¹⁾	3.950	4.714	3.442	2.553	2.245

1) Kreditfaciliteter på SEK 2.000 mio. med forfald i 2017 er ikke indregnet i nettobelåningen.

2) Ekskl. leasing og kapitalforsikring.

Indregning og måling til dagsværdi af finansielle instrumenter

For samtlige finansielle aktiver og forpligtelser anses den indregnede værdi for at udgøre en rimelig tilnærmelse til dagsværdien ud over, hvad der angår koncernens langfristede rentebærende forpligtelser. Dagsværdien af de langfristede rentebærende forpligtelser udgjorde pr. 30. juni 2015 SEK 3.726 mio. (5.043 mio.), mens den indregnede værdi pr. samme tidspunkt udgjorde SEK 3.624 mio. (4.935 mio.).

Samtlige finansielle aktiver og forpligtelser, som indregnes til dagsværdi i balancen, hører til niveau 2. Der henvises desuden til PostNords årsrapport, note 29: Finansiell risikostyring og finansielle instrumenter.

Note 7: Definitioner

Egenkapitalens forrentning	Periodens resultat, rullende over 12 måneder, i forhold til den gennemsnitlige egenkapital, rullende over 12 måneder.
Den operative kapital forrentning	Driftsresultatet, rullende over 12 måneder, i forhold til den gennemsnitlige operative kapital, rullende over 12 måneder.
EBITDA	Driftsresultat, før renter, skat, afskrivninger og nedskrivninger.
Finansielt beredskab	Likvide midler og uudnyttet bekræftet kredit.
Gennemsnitligt antal ansatte (FTE)	Beregnes ved, at det samlede antal betalte timer divideres med normtiden for en fuldtidsmedarbejder for den akkumulerede periode fra primo året.
Nettogæld	Rentebærende forpligtelser, inkl. hensættelser til pensioner, ekskl. likvide midler, finansielle tilgodehavender og kortfristede rentebærende tilgodehavende.
Nettogæld/EBITDA	Nettogæld i forhold til EBITDA, rullende over 12 måneder.
Nettogældsætningsgrad	Nettogæld i forhold til egenkapital, rullende over 12 måneder.
Operativ kapital	Ikke-rentebærende aktiver, ekskl. ikke-rentebærende forpligtelser.
Resultat pr. aktie	Andel af resultat efter skat, som kan henføres til moderselskabets aktionærer, i forhold til det gennemsnitlige antal cirkulerende aktier.
Overskudsgrad	Driftsresultat i procent af nettoomsætning. <i>Tidligere driftsresultat i procent af indtægter fra driften (nettoomsætning og andre driftsindtægter).</i>
Justeret driftsresultat, EBIT	Driftsindtægter minus driftsomkostninger ekskl. poster, som anses som ekstraordinære. Disse poster vedrører primært hensættelser til omstruktureringstiltag (som ikke kan anses som værende en del af den igangværende omstruktureringsproces), væsentlige nedskrivninger og kapitalgevinster / -tab.
Justeret EBIT-margin/overskudsgrad	Justeret EBIT i % af nettoomsætning. Tidligere justeret driftsresultat i % af indtægter fra driften (omsætning og andre driftsindtægter).

Kvartalsdata

SEK mio., hvis ikke andet er anført	Q1 2014	Q2 2014	Q3 2014	Q4 2014	Q1 2015	Q2 2015
Koncernen						
Nettoomsætning	9.999	9.816	9.535	10.600	10.033	9.666
Andre driftsindtægter	60	81	59	432	69	559
Driftsomkostninger	-9.960	-9.929	-9.251	-11.107	-9.796	-9.722
heraf personaleomkostninger	-4.671	-4.736	-4.130	-4.675	-4.536	-4.587
heraf transportomkostninger	-2.291	-2.435	-2.483	-2.623	-2.473	-2.456
heraf andre omkostninger	-2.580	-2.342	-2.215	-3.219	-2.336	-2.248
heraf afskrivninger og nedskrivninger	-418	-416	-423	-590	-451	-431
Resultat før afskrivninger og nedskrivninger, EBITDA	524	386	768	520	763	934
EBITDA-margin ¹⁾	5,2%	3,9%	8,1%	4,9%	7,6%	9,7%
Driftsresultat, EBIT	106	-30	345	-70	312	503
EBIT-margin/overskudsgrad ¹⁾	1,1%	-0,3%	3,6%	-0,7%	3,1%	5,2%
Pengestrøm fra driftsaktiviteter	-469	120	-271	1.290	1.140	538
Nettogæld	2.128	2.926	4.197	3.672	3.113	743
Forrentning af operativ kapital	4,0%	4,3%	10,2%	3,1%	4,7%	9,4%
Gennemsnitligt antal ansatte ²⁾	37.151	37.589	38.402	36.486	34.970	35.398
Antal i grundbemanning, ultimo perioden	37.971	37.313	36.804	36.067	35.178	34.729
<i>Mængder, mio. producerede enheder</i>						
Sverige, A-post	229	218	202	231	215	199
Sverige, B-post	307	268	245	283	296	253
Danmark, A-post	64	58	55	60	55	49
Danmark, B-post og C-post	84	77	74	73	71	65
<i>Mængder, mio. producerede enheder</i> (elimineret for mængder mellem lande)						
Pakker, i alt	28	28	29	34	32	32
<i>Valuta</i>						
Akkumuleret gennemsnitskurs, SEK/DKK	1,19	1,20	1,21	1,22	1,26	1,25
Akkumuleret gennemsnitskurs, SEK/NOK	1,06	1,08	1,09	1,09	1,07	1,08
Akkumuleret gennemsnitskurs, SEK/EUR	8,86	8,95	9,04	9,10	9,38	9,34
Kurs på afslutningsdato, SEK/DKK	1,20	1,23	1,23	1,28	1,24	1,24
Kurs på afslutningsdato, SEK/NOK	1,08	1,10	1,12	1,05	1,07	1,04
Kurs på afslutningsdato, SEK/EUR	8,95	9,20	9,18	9,52	9,29	9,22

1) Ny definition af overskudsgrad (driftsresultat i procent af nettoomsætning).

2) 2014 tal korrigeret for ændringer i beregningen. For eksempel indgår opsagt personale i "Futurum" ikke længere i beregningen.