

# Delårsrapport

# Q1 2016

---

## JANUAR-MARTS 2016

- Nettoomsætning SEK 9.638 mio. (10.033 mio.).
  - Driftsresultat SEK 300 mio. (312 mio.).
  - Periodens resultat SEK 219 mio. (203 mio.).
  - Resultat pr. aktie SEK 0,11 (0,10).
  - Pengestrømmen fra driftsaktiviteter udgjorde SEK 211 mio. (1.140 mio.).
- 

**Vi leverer!** PostNord er den førende leverandør af kommunikations- og logistikløsninger til, fra og i Norden. Vi sikrer postservice til private og virksomheder i Sverige og Danmark. Med vores ekspertise og et veludviklet distributionsnet skaber vi forudsætningerne for fremtidens kommunikation, e-handel, distribution og logistik i Norden. I 2015 havde koncernen 35.000 medarbejdere og en omsætning på ca. 40 mia. SEK. Moderselskabet er et svensk aktieselskab (publikt bolag) med hovedkontor i Solna. Besøg os på [www.postnord.com](http://www.postnord.com)

**postnord**

## FINANSIEL OVERSIGT OG NØGLETAL

SEK mio., hvis ikke andet er anført	Jan-mar	Jan-mar	Ekskl. <sup>1)</sup>		Jan-dec
	2016	2015	△	△	2015
<b>RESULTATPOSTER</b>					
Nettoomsætning	9.638	10.033	-4%	-4%	39.351
Resultat før afskrivninger og nedskrivninger, EBITDA	705	763	-8%		2.436
EBITDA-margin	7,3%	7,6%			6,2%
Driftsresultat, EBIT	300	312	-4%		564
EBIT-margin/overskudsgrad	3,1%	3,1%			1,4%
Justeret driftsresultat, EBIT <sup>2)</sup>	300	312			927
Justeret EBIT-margin/overskudsgrad <sup>2)</sup>	3,1%	3,1%			2,4%
Resultat før skat	288	290	-1%		451
Periodens resultat	219	203	8%		278
<b>PENGESTRØMME</b>					
Pengestrøm fra driftsaktiviteter	211	1.140			1.670
<b>FINANSIEL STILLING</b>					
Finansielt beredskab	3.905	4.466			3.894
Nettogæld	639	3.113	-80%		-171
<b>NØGLETAL</b>					
Resultat pr. aktie, SEK	0,11	0,10	-10%		0,14
Nettogæld/EBITDA	0,3	1,3			-0,1
Nettogældsætningsgrad	7%	41%			-2%
Forrentning af operativ kapital	5,6%	4,7%			5,4%
Gennemsnitligt antal ansatte	33.445	34.970	-4%		35.256

1) Ændring ekskl. erhvervelser/afhændelser og valuta.

2) Justeret for poster, der påvirker sammenligneligheden.

I rapporten kommenteres udviklingen i januar-marts 2016 i forhold til samme periode 2015, medmindre andet er anført.

## KOMMENTAR FRA DEN ADMINISTRERENDE DIREKTØR

### STADIG PÅ RETTE VEJ MED FOKUS PÅ KOMPLETTE NORDISKE LØSNINGER OG TILPASNING AF PRODUKTIONSMODELLEN

E-handlen fortsætter med at vokse med imponerende styrke. Logistikmarkedet vokser, men i skarp konkurrence. Brevmarkedet er kendetegnet ved faldende mængder. I denne markedssituation fortsætter vi den kurs, vi har lagt, med i højt tempo at omstille vores virksomhed til at imødekomme nye behov og forudsætninger.

Koncernens driftsresultat udgjorde i 1. kvartal SEK 300 mio. (312 mio.). Nettoomsætningen ekskl. erhvervelser og valuta faldt med 4% i forhold til samme kvartal sidste år som følge af faldende brev-mængder. Volumennedgangen skyldes delvist kalendereffekten i forbindelse med den tidlige påske. Vores stærke omstillingsarbejde forløber som planlagt, og med lavere driftsomkostninger har vi kunnet opveje faldet i indtægter.

Den positive udvikling i e-handlen i Norden fortsætter. Vores B2C-mængder voksede med 12,4% i forhold til samme kvartal 2015. PostNord befæster løbende sin position som netbutikkens foretrukne valg ved at tilbyde specialistkompetencer og en konkurrencedygtig tjenesteportefølje, der opfylder kundernes behov. 1. april lancerede vi tjenesten MyPack i Europa, som betyder, at vores e-handelskunder nemt kan nå privatpersoner i Europa. Det sker i kraft af vores samarbejde med DPD, som har Europas måske bedste udleveringsnet.

Det danske G.P. Spedition blev erhvervet som et led i vores strategi om at udvikle et harmoniseret nordisk totaltilbud. Med denne erhvervelse styrker vi det samlede tilbud inden for tung logistik i forbindelse med primært dansk og intra-nordisk logistik. PostNord er allerede en stor og bred logistikaktør i Sverige og Norge. Med udvidelsen i Danmark og sidste års erhvervelse af UPK i Finland har vi styrket vores grænseoverskridende logistiktilbud til kunder i alle de nordiske lande.

De samlede brevmængder i koncernen faldt med 8% i kvartalet, heraf 18% i Danmark og 6% i Sverige. Mængderne blev dog delvist påvirket af ovennævnte påskeeffekt. Denne udvikling stiller fortsatte krav til løbende tilpasninger af virksomheden. Vi implementerer nu gradvist vores integrerede produktionsmodel, hvor vi i kraft af en bedre udnyttelse af kapaciteten forbedrer vores effektivitet og service over for kunderne. Samtidig er det vigtigt, at postlovgivningen tilpasses til det aktuelle forretnings- og kommunikationslandskab, hvor digitale kommunikationsformer fortsætter med at vinde terræn. Vi hilser det derfor velkommen, at den svenske regerings særlig sagkyndige har fremlagt en delbetænkning, hvor det foreslås, at kravet om dag til dag-befordring ændres til todagesbefordring. Hvad angår prisloftet åbner den sagkyndige mulighed for at tage hensyn til vores volumenudvikling, men samtidig foreslås det, at forbrugerprisindekset bevares som parameter. Det er uheldigt, fordi forbrugerprisindekset ikke afspejler prisudviklingen af de største omkostningsdrivere i vores virksomhed. Den endelige betænkning forventes efter sommeren. I Danmark fortsætter arbejdet med at gennemgå den danske postlov.

En af vores strategiske prioriteringer er at integrere bæredygtighed i alt, hvad vi gør. For kunderne betyder det f.eks., at vi kan hjælpe dem med at reducere deres CO<sub>2</sub>-udledning ved at tilbyde miljørigtige kommunikations- og logistikløsninger. Vi skal også være en attraktiv arbejdsgiver, som overholder klare forretningsetiske principper og stiller tilsvarende høje krav til leverandørerne. Kvalitet er et vigtigt prioriteringsområde, og vi har efter forstyrrelser i Sverige i 2015 opnået bedre stabilitet. Med ekstra fokus på kvalitet i hele virksomheden og et fortsat højt tempo i udviklingen af vores nordiske totaltilbud skal vi fortsætte med at leve op til vores kundeløfte. Vi leverer.

*Håkan Ericsson*  
*Administrerende direktør og koncernchef*

## VIGTIGE BEGIVENHEDER JANUAR-MARTS

### Ændret inddeling i forretningsområder fra og med 1. januar 2016

Forretningsområdet Communication Services er oprettet på grundlag af forretningsområdet Mail & Communication og Strålfors' tjenesteudviklingsaktiviteter. Forretningsområdet E-commerce & Logistics er en sammenlægning af forretningsområdet Logistics og den tidligere koncernenhed E-commerce. Den nye inddeling giver forudsætninger for at udvikle koncernens tjenestetilbud i et højere tempo. Ændringerne betyder også, at ansvaret for al varedistribution samles i E-commerce & Logistics. Indtægter fra varebreve rapporteres dermed under dette forretningsområde fra og med 2016.

### Björn Ekstedt tiltrådt som PostNords CIO

Björn Ekstedt tiltrådte 1. marts 2016 som koncernens CIO og er samtidig medlem af Group Executive Team. Björn Ekstedt har tidligere haft CIO-stillinger i Sandvik og Vattenfall samt stillinger i det svenske forsvar. Han efterfulgte Joss Delissen.

### Ny forretningsmodel i Danmark

I Danmark har kundernes efterspørgsel medført, at mængderne er flyttet fra A-breve til B-breve, og det betyder, at A-brevet i praksis er blevet en eksprestjeneste. Der er gennemført en markant prisstigning på A-breve fra og med 1. januar 2016 for at opnå rimelige økonomiske forudsætninger for denne hurtigere beforderingsform.

## VIGTIGE EFTERFØLGENDE BEGIVENHEDER

### Ny momslov i Sverige

En ny svensk lov om moms på frimærker og visse posttjenester trådte i kraft 1. april 2016. Ifølge lovteksten gælder momsfriheden frimærker og posttjenester, der indgår i den beforderingspligtige posttjeneste, og som ikke er individuelt forhandlede. Det betyder, at momsfriheden gælder direkte betalende kunder, som ikke har en aftale med PostNord. Fra og med 1. april 2016 koster et indenrigs frimærke SEK 6,50, momsrit, og et udenrigs frimærke SEK 13. Det vurderes, at lovændringen kun får marginal økonomisk betydning for PostNord Sverige.

### PostNord erhvervede G.P. Spedition

PostNord indgik den 4. april 2016 aftale om erhvervelse af speditjonsvirksomheden G.P. Spedition. PostNord styrker med erhvervelsen sin position inden for gods og paller i Danmark og koncernens position på det nordiske logistikmarked. G.P. Spedition er en dansk speditjonsvirksomhed med kunder som bl.a. Ford og TOP-TOY. Erhvervelsen medfører, at et stærkt team af speditører integreres, og med denne udvidelse i Danmark har koncernen et stærkt grænseoverskridende godstilbud til kunder i alle de nordiske lande.

### Særlig sagkyndig foreslår todagesbefordring

Den 8. april 2016 præsenterede den svenske regerings særlig sagkyndige vedrørende postlovgivning sin delbetænkning om dag til dag-befordring og prisloft. Den særlig sagkyndiges forslag betyder, at de nuværende to krav om, at 85% af brevene skal nå frem via dag til dag-befordring, og at 97% af brevene skal nå frem inden for tre arbejdsdage, erstattes af ét krav, som betyder, at 95% af alle enkeltbreve op til 250 gram skal omdeles inden for to arbejdsdage. Prisloftet skal bevares, men gælder i stedet todagesbefordring og gøres mere fleksibelt for at tilpasse prissætningen, når brevmængderne falder.

### MyPack lanceres i Europa

1. april blev MyPack i Europa lanceret. Efter lanceringen kan modtagere i Tyskland, Belgien, Holland og Luxembourg hente deres e-handelsforsendelser fra nordiske netbutikker på et udleveringssted. Sverige er det første land, der tilbyder de nye leveringsalternativer, mens Danmark, Norge og Finland følger efter i juni. Det er målet, at MyPack i løbet af året også skal lanceres i Østrig, Baltikum, Frankrig, Portugal og Storbritannien.

### PostNord refinansierer kreditfacilitet på SEK 2 mia.

PostNord har indgået aftale om en kreditfacilitet, en såkaldt "Multicurrency Revolving Credit Facility" (RCF), på SEK 2 mia. og en bridge-finansieringsfacilitet på SEK 1 mia. Den nye kreditfacilitet erstatter den eksisterende RCF-aftale. Løbetiden er initialt tre år, men med mulighed for forlængelse.

### Ordinær generalforsamling 2016

PostNords generalforsamling blev afholdt den 28. april 2016 på koncernens hovedkontor i Solna. Generalforsamlingen godkendte koncernens og moderselskabets resultatopgørelse og balance samt disponering af overskud i henhold til bestyrelsens indstilling og meddelte decharge til bestyrelsen og den administrerende direktør for det forløbne regnskabsår. Generalforsamlingen vedtog også retningslinjer for vederlag til ledelsesmedlemmer og honorarer til bestyrelsesmedlemmer og revisorer.

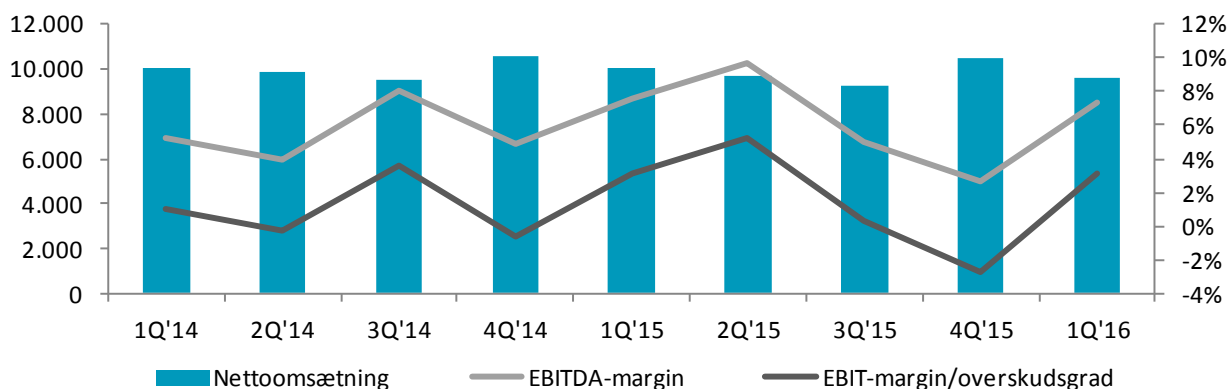
Jens Moberg, Mats Abrahamsson, Gunnel Duveblad, Christian Ellegaard, Torben Janholt, Magnus Skåninger og Anita Steen blev genvalgt som bestyrelsesmedlemmer. Mette Grunnet blev nyvalgt og afløser Sisse Fjelsted Rasmussen, som ikke har ønsket genvalg. Jens Moberg blev genvalgt som formand for bestyrelsen. Revisionselskabet KPMG AB blev genvalgt for perioden frem til afslutningen af næste ordinære generalforsamling.

## KONCERNENS RESULTAT

<b>Ekstern nettoomsætning</b> <sup>1)</sup> <b>SEK mio.</b>	<b>Jan-mar</b> <b>2016</b>	<b>Jan-mar</b> <b>2015</b>	<b>Ekskl.</b> <sup>2)</sup>		<b>Jan-dec</b> <b>2015</b>
			<b>Δ</b>	<b>Δ</b>	
Forretningsområdet Communication Services	5.457	5.776	-6%	-5%	22.194
Forretningsområdet eCommerce & Logistics	4.181	4.257	-2%	-2%	17.157
<b>Koncerntotal</b>	<b>9.638</b>	<b>10.033</b>			<b>39.351</b>

1) Tal er justerede i overensstemmelse med den nye organisation.

2) Ændring ekskl. erhvervelser/afhændelser og valuta.



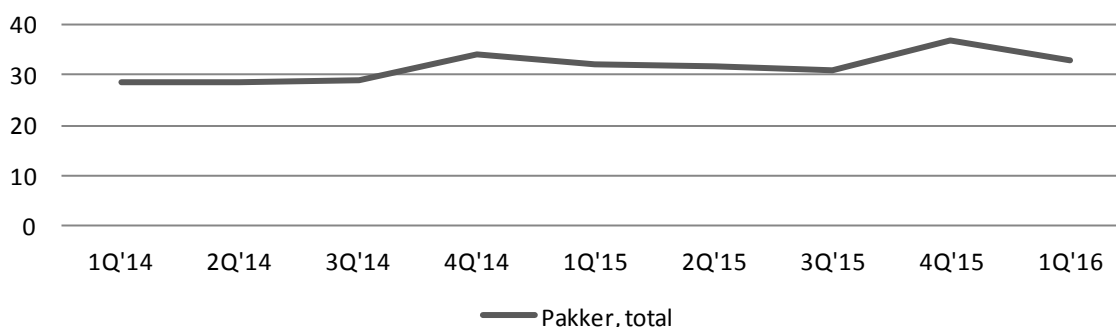
Ekskl. erhvervelser og valutakurseffekter faldt PostNords nettoomsætning med 4%, delvist som følge af kalendereffekten i forbindelse med den tidlige påske. Som følge af den fortsatte digitalisering faldt brevængderne som helhed med 8%, heraf 18% i Danmark og 6% i Sverige. Koncernens pakkemængder steg med 3%. Væksten inden for e-handel fortsætter, og de e-handelsrelaterede B2C-pakkemængder steg med 12%. Som følge af påskeeffekten samt nedgangen i norsk økonomi, der påvirkede mængderne i den norske virksomhed, faldt de samlede indtægter i forretningsområdet E-commerce & Logistics.

Koncernens driftsresultat udgjorde SEK 300 mio. (312 mio.), og overskudsgraden lå på 3,1 (3,1)%. Der er kompenseret for de faldende indtægter på omkostningssiden med løbende tilpasninger og effektiviseringer samt gennemførte besparelsesprogrammer.

Finansielle poster, netto, udgjorde SEK -12 mio. (-22 mio.). Kvartalets skatteomkostninger udgjorde SEK -69 mio. (-87 mio.). Periodens resultat udgjorde SEK 219 mio. (203 mio.).

### Pakkemængder, koncernen, totalt

mio.



## FINANSIEL STILLING OG PENGESTRØM

Koncernens egenkapital faldt med SEK 589 mio. i forhold til 31. december 2015 til SEK 8.561 mio. (9.150 mio.). Faldet skyldes især omregning af pensionsforpligtelser og forvaltede pensionsaktiver på netto SEK 874 mio., primært som følge af lavere diskonteringsrente ved vurderingen af forpligtelsen. Periodens resultat på SEK 219 mio. bidrog positivt til egenkapitalen.

Koncernens nettogæld steg med SEK 810 mio. til SEK 639 mio. Stigningen skyldes hovedsagelig ovennævnte omregning af pensionsforpligtelser.

Nettogældsætningsgraden (nettogæld/egenkapital) var 7% pr. 31. marts 2016, hvilket var noget under koncernens mål om en nettogældsætningsgrad på 10-50%. Nettogæld/EBITDA-forholdet, rullende over 12 måneder, lå på 0,3.

### Nettogæld

SEK mio.	31. mar 2016	31. dec 2015	30. sep 2015	30. jun 2015	31. mar 2015
Rentebærende gæld	3.849	3.840	3.849	3.816	5.141
Pensioner <sup>1)</sup>	0	0	57	0	1.563
Finansielle tilgodehavender	-1.305	-2.117	-1.155	-1.628	-1.125
Likvide midler	-1.905	-1.894	-1.443	-1.445	-2.466
<b>Nettogæld</b>	<b>639</b>	<b>-171</b>	<b>1.308</b>	<b>743</b>	<b>3.113</b>

<sup>1)</sup> Inkl. aktiver tilknyttet pensionsordninger. Når ordningens aktiver overstiger den anslåede nutidsværdi af pensionsforpligtelser, indregnes den i Finansielle tilgodehavender.

Forrentning af operativ kapital, rullende over 12 måneder, udgjorde 5,6 (4,7)%. Forbedringen skyldes lavere operativ kapital bl.a. som følge af salg af fast ejendom i 2015.

Koncernens finansielle beredskab udgjorde SEK 3.905 mio. pr. 31. marts 2016 og bestod af likvide midler på SEK 1.905 mio. og en uudnyttet kredit på SEK 2.000 mio. med forfald i 2017.

Pengestrømmen fra driftsaktiviteter udgjorde SEK 211 mio. (1.140 mio.). Sammenligningen med sidste år påvirkes af, at resultatet i 1. kvartal 2015 blev påvirket positivt af, at leverandørbetalinger på SEK 300 mio. blev betalt den 1. april 2015, samt af en tilbagebetaling af skat på ca. SEK 300 mio.

Pengestrømmen fra investeringsaktiviteter udgjorde SEK -188 mio. (-255 mio.). Investeringer i materielle anlægsaktiver sker fortsat med en stram investeringsstyring. Investeringerne omfattede primært køretøjer i produktionen samt transport- og sorteringsudstyr. Sidste år blev påvirket positivt af et salg af fast ejendom i Danmark.

Pengestrømmen fra finansieringsaktiviteter udgjorde SEK -13 mio. (-264 mio.).

## LANDENE

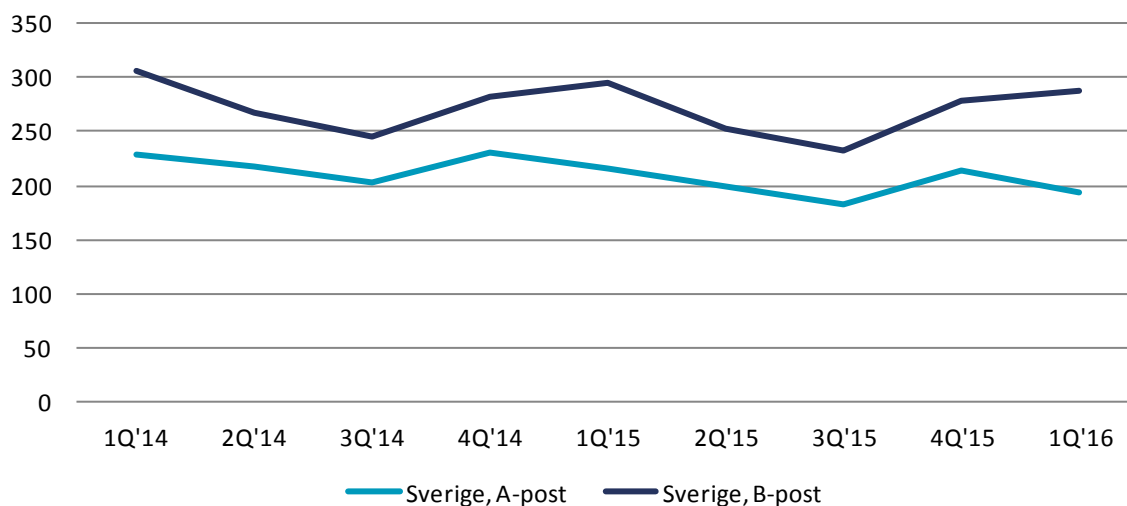
PostNord Sverige SEK mio.	Jan-mar	Jan-mar	Ekskl. <sup>2)</sup>		Jan-dec
	2016	2015	Δ	Δ	2015
Nettoomsætning	5.720	5.818	-2%	-2%	23.080
heraf Communication Services (eksternt) <sup>1)</sup>	3.075	3.229	-5%	-5%	12.448
heraf eCommerce & Logistics (eksternt) <sup>1)</sup>	2.353	2.350	0%	0%	9.559
Driftsresultat, EBIT	198	228			750
EBIT-margin/overskudsgrad	3,6%	3,9%			3,2%
Justeret driftsresultat, EBIT	198	228			847
Justeret EBIT-margin/overskudsgrad	3,6%	3,9%			3,7%

PostNord Sveriges nettoomsætning faldt samlet med 2%, delvist som følge af påskeeffekten. Omsætningen i Communication Services faldt med 5% på grund af et fald i brevmængderne på 6%. Omsætningen i E-commerce & Logistics var uændret. B2C-mængderne steg i forbindelse med fortsat vækst inden for e-handel. Indtægterne udviklede sig også positivt inden for tredjepartslogistik og servicelogistik.

Driftsresultatet udgjorde SEK 198 mio. (228 mio.). Omkostningsniveauet er tilpasset til de faldende mængder, men er påvirket af de højere sociale bidrag til unge i Sverige.

### Brevmængder, Sverige

mio.



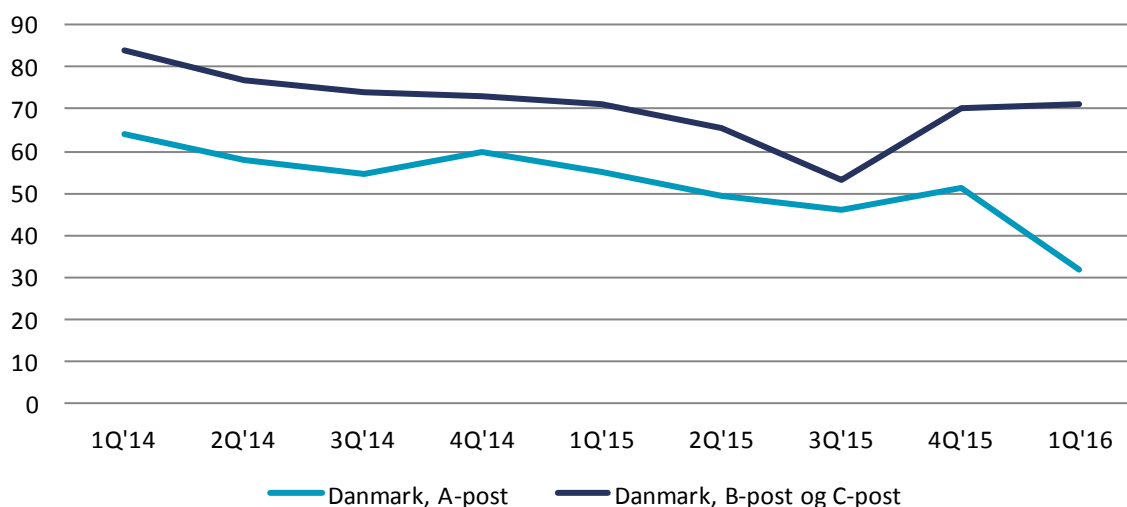
PostNord Danmark SEK mio.	Jan-mar	Jan-mar	Ekskl. <sup>2)</sup>		Jan-dec
	2016	2015	Δ	Δ	2015
Nettoomsætning	2.431	2.567	-5%	-5%	9.987
heraf Communication Services (eksternt) <sup>1)</sup>	1.449	1.618	-10%	-10%	6.109
heraf eCommerce & Logistics (eksternt) <sup>1)</sup>	853	824	4%	4%	3.400
Driftsresultat, EBIT	-51	-47			-287
EBIT-margin/overskudsgrad	-2,1%	-1,8%			-2,9%
Justeret driftsresultat, EBIT	-51	-47			-371
Justeret EBIT-margin/overskudsgrad	-2,1%	-1,8%			-3,7%

PostNord Danmarks nettoomsætning faldt samlet med 5%, delvist som følge af påskeeffekten. Indtægterne i Communication Services faldt med 10% på grund af et fald i brevængderne på 18%. Ved årsskiftet 2016 blev der gennemført en markant prisstigning på A-breve, og en positiv priseffekt modvirkede derfor i et vist omfang faldet i mængder. E-commerce & Logistics i Danmark voksede med 4% som følge af større B2C-pakkemængder og nye kundeaftaler inden for servicelogistik.

Driftsresultatet udgjorde SEK -51 mio. (-47 mio.). Resultatet blev kraftigt påvirket af lavere brevindtægter, som endnu ikke fuldt ud har kunnet opvejes af omkostningstilpasninger. Der gennemføres et omfattende handlingsprogram i den danske virksomhed, og omkostningerne faldt med 5%.

### Brevmængder, Danmark

mio.





PostNord Norge SEK mio.	Jan-mar	Jan-mar	Ekskl. <sup>2)</sup>		Jan-dec
	2016	2015	Δ	Δ	2015
Nettoomsætning	911	1.077	-15%	-10%	4.112
heraf Communication Services (eksternt) <sup>1)</sup>	8	13	-38%	-31%	47
heraf eCommerce & Logistics (eksternt) <sup>1)</sup>	806	970	-17%	-12%	3.660
Driftsresultat, EBIT	-1	11			-34
EBIT-margin/overskudsgrad	-0,1%	1,0%			-0,8%
Justeret driftsresultat, EBIT	-1	11			-25
Justeret EBIT-margin/overskudsgrad	-0,1%	1,0%			-0,6%

PostNord Norges nettoomsætning faldt med 15%. Ekskl. erhvervelser og valutakurseffekter faldt nettoomsætningen med 10%, delvist som følge af påskeeffekten, men primært som følge af dæmpet efterspørgsel på grund af en svag udvikling i den norske økonomi efter det kraftige fald i olieprisen. Driftsresultatet udgjorde SEK -1 mio. (11 mio.). Der gennemføres et omfattende program for at tilpasse omkostningerne, men det har ikke fuldt ud kunnet opveje faldet i indtægter.

PostNord Finland SEK mio.	Jan-mar	Jan-mar	Ekskl. <sup>2)</sup>		Jan-dec
	2016	2015	Δ	Δ	2015
Nettoomsætning	231	175	32%	1%	787
heraf Communication Services (eksternt) <sup>1)</sup>	4	4	0%	-2%	15
heraf eCommerce & Logistics (eksternt) <sup>1)</sup>	168	112	50%	1%	538
Driftsresultat, EBIT	-12	1			-1
EBIT-margin/overskudsgrad	-5,2%	0,6%			-0,1%
Justeret driftsresultat, EBIT	-12	1			-1
Justeret EBIT-margin/overskudsgrad	-5,2%	0,6%			-0,1%

PostNord Finlands nettoomsætning steg med 32%. Ekskl. erhvervelser og valutakurseffekter steg nettoomsætningen med 1%. Markedet er præget af en økonomisk udfordrende situation i Finland og hård konkurrence på logistikmarkedet.

Driftsresultatet udgjorde SEK -12 mio. (1 mio.). Nedgangen skyldes for en stor del omkostninger i forbindelse med integrationen af Uudenmaan Pikakuljetus Oy (UPK), som blev erhvervet i 2015. I kvartalet blev UPK fusioneret med PostNord OY.

PostNord Strålfors SEK mio.	Jan-mar	Jan-mar	Ekskl. <sup>2)</sup>		Jan-dec
	2016	2015	Δ	Δ	2015
Nettoomsætning	617	641	-4%	-1%	2.335
heraf Communication Services (eksternt) <sup>1)</sup>	588	621	-5%	-3%	2.251
Driftsresultat, EBIT	34	26			-36
EBIT-margin/overskudsgrad	5,5%	4,1%			-1,5%
Justeret driftsresultat, EBIT	34	26			86
Justeret EBIT-margin/overskudsgrad	5,5%	4,1%			3,7%

Nettoomsætningen i PostNord Strålfors faldt med 4%. Ekskl. valutakurseffekter faldt nettoomsætningen med 1% primært som følge af et vigende marked for fysiske kommunikationsløsninger, hvilket delvist blev kompenseret af øget omsætning fra nye kundefølelser og større mængder inden for digitale kommunikationstilbud.

Driftsresultatet udgjorde SEK 34 mio. (26 mio.), og forbedringen skyldes primært de gennemførte besparelserprogrammer.

Direct Link SEK mio.	Jan-mar	Jan-mar	Ekskl. <sup>2)</sup>		Jan-dec
	2016	2015	△	△	2015
Nettoomsætning	283	232	22%	23%	1.055
heraf Communication Services (eksternt) <sup>1)</sup>	283	232	22%	23%	1.055
Driftsresultat, EBIT	15	13			78
EBIT-margin/overskudsgrad	5,5%	5,4%			7,3%
Justeret driftsresultat, EBIT	15	13			78
Justeret EBIT-margin/overskudsgrad	5,5%	5,4%			7,3%

Omsætningsvæksten skyldes aktiviteterne i APAC (Asien/Stillehavsområdet) efter aftaler med nye, store kunder. Øvrige dele har udviklet sig svagere bl.a. på grund af øget konkurrence og valutaeffekter.

Øvrigt og Elimineringer, se note 2.

Fælles fodnoter til de finansielle tabeller i ovenstående afsnit:

- <sup>1)</sup> Sammenligningstal er justerede i overensstemmelse med den nye inddeling i forretningsområder.
- <sup>2)</sup> Ændring ekskl. erhvervelser/afhændelser i den operative virksomhed og valuta.

## BÆREDYGTIGHED

Det gennemsnitlige antal ansatte udgjorde 33.445 (34.970), et fald på 1.525. Faldet kan primært henføres til Danmark og Sverige. Sygefraværet udgjorde 5,8 (5,4)%. Niveauet er stadig for højt, og for at håndtere sygefraværet, hvor langtidssygefraværet er det, der er steget mest, fokuseres der på indsatser inden for rehabiliteringsområdet, men også på forebyggende indsatser i form af sundhedsaktiviteter og bedriftssundhedstjeneste. I kvartalet er andelen af kvinder i lederstillinger steget fra 28% til 30%, primært fordi 34% af cheferne og lederne på niveau 1-3 er kvinder sammenlignet med 30% ved årsskiftet. Inden for rammerne af det omfattende program Move – Change for Diversity er der bl.a. introduceret et aspirantprogram og et mentorprogram i kvartalet.

CO<sub>2</sub>-udledningen faldt med 3% i forhold til samme kvartal sidste år og udgjorde 93.114 ton. Der er opnået reduktioner i alle landeorganisationer. I Sverige har man fortsat det løbende arbejde med at optimere anvendelsen af biobrændstof. I Danmark kompenserede et lavere brændstofforbrug til transport delvist for et større elforbrug i lokaler. Der er inden for rammerne af PostNords miljøfond bevilget midler til bl.a. installation af ladestandere og LED-belysning.

Den sammenvejede leveringskvalitet for A-breve var 89,6% i kvartalet. Der er gennemført tiltag for at opnå øjeblikkelige kvalitetsforbedringer i både Danmark og Sverige, samtidig med at de langsigtede forbedringstiltag videreføres. Specifikt for kvartalet blev kvaliteten negativt påvirket af, at en stor mængde påskeforsendelser krævede omfattende manuel håndtering. For pakker var den sammenvejede kvalitet fortsat god og lå på 96,8%.

Ved udgangen af 1. kvartal 2016 havde i alt 45% af de leverandører, der står for 80% af koncernens samlede indkøb, underskrevet adfærdskodekset for leverandører. I kvartalet har der været fokus på at gennemføre en kortlægning af, hvor mange af koncernens leverandører der har accepteret adfærdskodekset for leverandører, og på gennemførelse af uddannelser, der internt skal styrke kendskabet til bæredygtighed i leverandørledet.

## FINANSKALENDER

Delårsrapport januar-juni 2016

12. august 2016

Delårsrapport januar-september 2016

28. oktober 2016

---

Solna, den 29. april 2016

PostNord AB (publ), org.nr.: 556771-2640

Håkan Ericsson

*Administrerende direktør og koncernchef*

Revisorerne har ikke foretaget review af denne rapport.

PostNord AB (publ) er forpligtet til at offentliggøre disse oplysninger iflg. svensk lov om værdipapirmarkedet. Oplysningerne blev offentliggjort 29. april 2016 kl. 08.30 (CET).

I oversættelsen af denne delårsrapport er der udvist den største omhyggelighed. Den svenske tekst er dog gældende, såfremt misforståelser måtte opstå ved den danske oversættelse.

---

## KONTAKTOPLYSNINGER

### CFO

Gunilla Berg, +46 (0)10 436 28 10

### Kommunikationsdirektør

Per Mossberg, +46 (0)10 436 39 15

Kontakt: [ir@postnord.com](mailto:ir@postnord.com)

### Sverige

Postadresse: SE-105 00 Stockholm

Besøgsadresse: Terminalvägen 24, Solna

+46 (0)10 436 00 00

[www.postnord.com](http://www.postnord.com)

### Danmark

Post- og besøgsadresse:

Hedegaardsvej 88

2300 København S

+45 70 70 70 30

## FINANSIELLE RAPPORTER

### Koncernens resultatopgørelse

SEK mio.	Note	Jan-mar 2016	Jan-mar 2015	Jan-dec 2015
Nettoomsætning	1	9.638	10.033	39.351
Andre driftsindtægter		54	75	765
<b>Driftsindtægter</b>	2	<b>9.692</b>	<b>10.108</b>	<b>40.116</b>
Personaleomkostninger		-4.365	-4.536	-17.624
Transportomkostninger		-2.345	-2.473	-10.051
Andre omkostninger		-2.278	-2.336	-10.005
Afskrivninger og nedskrivninger		-404	-451	-1.872
<b>Driftsomkostninger</b>		<b>-9.392</b>	<b>-9.796</b>	<b>-39.552</b>
<b>DRIFTSRESULTAT</b>		<b>300</b>	<b>312</b>	<b>564</b>
Finansielle indtægter		5	5	21
Finansielle omkostninger		-17	-27	-134
<b>Finansielle poster, netto</b>		<b>-12</b>	<b>-22</b>	<b>-113</b>
<b>Resultat før skat</b>		<b>288</b>	<b>290</b>	<b>451</b>
Skat		-69	-87	-173
<b>PERIODENS RESULTAT</b>		<b>219</b>	<b>203</b>	<b>278</b>
<b>Periodens resultat, som kan henføres til</b>				
Moderselskabets aktionærer		218	203	276
Kapitalandele uden bestemmende indflydelse		1	0	2
Resultat pr. aktie, SEK		0,11	0,10	0,14

### Koncernens totalindkomstopgørelse

SEK mio.	Jan-mar 2016	Jan-mar 2015	Jan-dec 2015
<b>PERIODENS RESULTAT</b>	<b>219</b>	<b>203</b>	<b>278</b>
<b>ANDEN TOTALINDKOMST</b>			
<b>Poster, som ikke kan overføres til periodens resultat</b>			
Omvurdering af pensionsforpligtelser	-1.120	-648	1.388
Ændring i udskudt skat	246	143	-166
<b>I alt</b>	<b>-874</b>	<b>-505</b>	<b>1.222</b>
<b>Poster, som er overført eller kan overføres til periodens resultat</b>			
Pengestrømssikringer efter skat	1	-1	4
Omregningsdifferencer	65	-51	-342
<b>I alt</b>	<b>66</b>	<b>-52</b>	<b>-338</b>
<b>I ALT, ANDEN TOTALINDKOMST</b>	<b>-808</b>	<b>-557</b>	<b>884</b>
<b>PERIODENS TOTALINDKOMST</b>	<b>-589</b>	<b>-354</b>	<b>1.162</b>
<b>Periodens totalresultat, som kan henføres til</b>			
Moderselskabets aktionærer	-590	-354	1.160
Kapitalandele uden bestemmende indflydelse	1	0	2

## Koncernens pengestrømsopgørelse

SEK mio.	Jan-mar 2016	Jan-mar 2015	Jan-dec 2015
<b>DRIFTSAKTIVITETER</b>			
Resultat før skat	288	290	451
Justeringer for poster, som ikke indgår i pengestrømmen	-45	27	554
Skat	1	44	-79
<b>Pengestrøm fra driftsaktiviteter før ændringer af driftskapitalen</b>	<b>244</b>	<b>361</b>	<b>926</b>
Pengestrøm fra ændringer i driftskapital:			
Forøgelse(-)/reduktion(+), varelager	-16	8	28
Forøgelse(-)/reduktion(+), andre driftstilgodehavender	78	-17	76
Forøgelse(+)/reduktion(-), andre driftsforpligtelser	-65	745	629
Andre ændringer i driftskapital	-30	43	11
<b>Ændring af driftskapital</b>	<b>-33</b>	<b>779</b>	<b>744</b>
<b>Pengestrøm fra driftsaktiviteter</b>	<b>211</b>	<b>1.140</b>	<b>1.670</b>
<b>INVESTERINGSAKTIVITETER</b>			
Erhvervelse af materielle aktiver	-159	-251	-1.027
Afhændelse af materielle aktiver	8	17	525
Erhvervelse af immaterielle aktiver	-42	-17	-82
Erhvervelse af datterselskaber, likviditetspåvirkning, netto		-2	-81
Ændring af finansielle aktiver	5	-2	19
<b>Pengestrøm fra investeringsaktiviteter</b>	<b>-188</b>	<b>-255</b>	<b>-646</b>
<b>FINANSIERINGSAKTIVITETER</b>			
Nedbragte lån		-200	-843
Udlodning af udbytte			-3
Netto pensionstransaktioner	-22	-21	-85
Forøgelse(+)/reduktion(-), andre rentebærende forpligtelser	9	-43	-36
<b>Pengestrøm fra finansieringsaktiviteter</b>	<b>-13</b>	<b>-264</b>	<b>-967</b>
<b>PERIODENS PENGESTRØM</b>	<b>10</b>	<b>621</b>	<b>57</b>
Likvide midler, primo perioden	1.894	1.843	1.843
Omregningsdifference i likvide midler	1	2	-6
<b>Likvide midler, ultimo perioden</b>	<b>1.905</b>	<b>2.466</b>	<b>1.894</b>

## Koncernens balance

SEK mio.	Note	31. mar 2016	31. dec 2015	30. sep 2015	30. jun 2015	31. mar 2015
	1					
<b>AKTIVER</b>						
Goodwill		3.275	3.236	3.372	3.361	3.361
Andre immaterielle aktiver		901	955	1.065	1.163	1.244
Materielle aktiver		8.540	8.664	8.713	8.873	9.066
Andele i associerede virksomheder og joint ventures		62	71	73	72	85
Finansielle aktiver	4	254	250	248	255	258
Langfristede tilgodehavender		1.125	1.945	954	1.420	915
Udskudte skatteaktiver		780	484	647	502	557
<b>I alt, langfristede aktiver</b>		<b>14.937</b>	<b>15.605</b>	<b>15.072</b>	<b>15.646</b>	<b>15.486</b>
Varebeholdning		166	150	158	168	170
Tilgodehavende skat		579	527	520	396	343
Tilgodehavender fra salg	4	4.368	4.524	4.347	4.402	4.689
Forudbetalte omkostninger og tilgodehavende indtægter		1.395	1.251	1.464	1.484	1.277
Andre tilgodehavender		470	563	666	1.129	391
Likvide midler	4	1.905	1.894	1.443	1.445	2.466
Aktiver bestemt for salg		213	209	200	286	997
<b>I alt, kortfristede aktiver</b>		<b>9.096</b>	<b>9.118</b>	<b>8.798</b>	<b>9.310</b>	<b>10.333</b>
<b>I ALT, AKTIVER</b>		<b>24.033</b>	<b>24.723</b>	<b>23.870</b>	<b>24.956</b>	<b>25.819</b>
<b>EGENKAPITAL OG FORPLIGTELSE</b>						
<b>EGENKAPITAL</b>						
Aktiekapital		2.000	2.000	2.000	2.000	2.000
Indskudt kapital		9.954	9.954	9.954	9.954	9.954
Reserver		-1.964	-2.030	-1.886	-1.836	-1.744
Overført resultat		-1.433	-777	-1.123	-699	-2.577
<b>I alt, egenkapital, som kan henføres til moderselskabets aktionærer</b>		<b>8.557</b>	<b>9.147</b>	<b>8.945</b>	<b>9.419</b>	<b>7.633</b>
<b>Kapitalandele uden bestemmende indflydelse</b>		<b>4</b>	<b>3</b>	<b>3</b>	<b>2</b>	<b>4</b>
<b>I ALT, EGENKAPITAL</b>		<b>8.561</b>	<b>9.150</b>	<b>8.948</b>	<b>9.421</b>	<b>7.637</b>
<b>FORPLIGTELSE</b>						
Langfristede rentebærende forpligtelser	4	3.711	3.705	3.816	3.805	3.772
Andre langfristede forpligtelser		55	40	38	38	38
Pensioner				57		1.563
Andre hensættelser		1.726	1.712	1.529	1.526	1.655
Udskudt skat		981	861	799	954	626
<b>I alt, langfristede forpligtelser</b>		<b>6.473</b>	<b>6.318</b>	<b>6.239</b>	<b>6.323</b>	<b>7.654</b>
Kortfristede rentebærende forpligtelser	4	138	134	34	11	1.368
Leverandørgæld		1.955	2.294	1.947	2.070	2.252
Skyldig skat		51	47	73	84	68
Andre kortfristede forpligtelser		1.738	1.727	2.098	1.919	1.762
Skyldige omkostninger og forudbetalte indtægter		4.660	4.404	4.030	4.570	4.442
Andre hensættelser		457	649	501	558	636
<b>I alt, kortfristede forpligtelser</b>		<b>8.999</b>	<b>9.255</b>	<b>8.683</b>	<b>9.212</b>	<b>10.528</b>
<b>I ALT, FORPLIGTELSE</b>		<b>15.472</b>	<b>15.573</b>	<b>14.922</b>	<b>15.535</b>	<b>18.182</b>
<b>I ALT, EGENKAPITAL OG FORPLIGTELSE</b>		<b>24.033</b>	<b>24.723</b>	<b>23.870</b>	<b>24.956</b>	<b>25.819</b>

## Koncernens egenkapitalopgørelse

SEK mio.	Egenkapital, der kan henføres til moderselskabets aktionærer					Kapitalandele uden bestemmende indflydelse	I alt, egen- kapital
	Aktie- kapital <sup>1)</sup>	Indskudt kapital	Omregnings- difference i egenkapital	Sikrings- reserve	Overført resultat		
<b>Balance, primo, 1 jan. 2015</b>	<b>2.000</b>	<b>9.954</b>	<b>-1.680</b>	<b>-12</b>	<b>-2.275</b>	<b>4</b>	<b>7.991</b>
<b>Periodens totalresultat</b>							
Periodens resultat					203		203
Periodens øvrige totalresultat			-51	-1	-505		-557
<b>I alt, periodens totalresultat</b>			<b>-51</b>	<b>-1</b>	<b>-302</b>	<b>0</b>	<b>-354</b>
Udbytte							0
<b>Egenkapital, ultimo, 31 mar. 2015</b>	<b>2.000</b>	<b>9.954</b>	<b>-1.731</b>	<b>-13</b>	<b>-2.577</b>	<b>4</b>	<b>7.637</b>

SEK mio.	Egenkapital, der kan henføres til moderselskabets aktionærer					Kapitalandele uden bestemmende indflydelse	I alt, egen- kapital
	Aktie- kapital <sup>1)</sup>	Indskudt kapital	Omregnings- difference i egenkapital	Sikrings- reserve	Overført resultat		
<b>Balance, primo, 1 apr. 2015</b>	<b>2.000</b>	<b>9.954</b>	<b>-1.731</b>	<b>-13</b>	<b>-2.577</b>	<b>4</b>	<b>7.637</b>
<b>Periodens totalresultat</b>							
Periodens resultat					73	2	75
Periodens øvrige totalresultat			-291	5	1.727		1.441
<b>I alt, periodens totalresultat</b>			<b>-291</b>	<b>5</b>	<b>1.800</b>	<b>2</b>	<b>1.516</b>
Udbytte						-3	-3
<b>Egenkapital, ultimo, 31 dec. 2015</b>	<b>2.000</b>	<b>9.954</b>	<b>-2.022</b>	<b>-8</b>	<b>-777</b>	<b>3</b>	<b>9.150</b>

SEK mio.	Egenkapital, der kan henføres til moderselskabets aktionærer					Kapitalandele uden bestemmende indflydelse	I alt, egen- kapital
	Aktie- kapital <sup>1)</sup>	Indskudt kapital	Omregnings- difference i egenkapital	Sikrings- reserve	Overført resultat		
<b>Balance, primo, 1 jan. 2016</b>	<b>2.000</b>	<b>9.954</b>	<b>-2.022</b>	<b>-8</b>	<b>-777</b>	<b>3</b>	<b>9.150</b>
<b>Periodens totalresultat</b>							
Periodens resultat					218	1	219
Periodens øvrige totalresultat			65	1	-874		-808
<b>I alt, periodens totalresultat</b>			<b>65</b>	<b>1</b>	<b>-656</b>	<b>1</b>	<b>-589</b>
Udbytte							0
<b>Egenkapital, ultimo, 31 mar. 2016</b>	<b>2.000</b>	<b>9.954</b>	<b>-1.957</b>	<b>-7</b>	<b>-1.433</b>	<b>4</b>	<b>8.561</b>

1) Antal aktier: 2.000.000.001, heraf A-aktier: 1.524.905.971 og B-aktier: 475.094.030.

## FINANSIELLE RAPPORTER I SAMMENDRAG MODERSELSKABET

Moderselskabet PostNord AB har drevet meget begrænset virksomhed i form af koncernintern service og havde ved udgangen af perioden tre ansatte.

### Moderselskabets resultatopgørelse

SEK mio.	Note	Jan-mar 2016	Jan-mar 2015	Jan-dec 2015
	1			
Andre driftsindtægter		4	7	26
<b>Driftsindtægter</b>		<b>4</b>	<b>7</b>	<b>26</b>
Personaleomkostninger		-6	-9	-33
Andre omkostninger		-1	-1	-6
<b>Driftsomkostninger</b>		<b>-7</b>	<b>-10</b>	<b>-39</b>
<b>DRIFTSRESULTAT</b>		<b>-3</b>	<b>-3</b>	<b>-13</b>
Renteindtægter og lignende finansielle poster		0	26	49
Renteomkostninger og lignende finansielle poster		-27	-22	-77
<b>Finansielle poster</b>		<b>-27</b>	<b>4</b>	<b>-28</b>
<b>Resultat efter finansielle poster</b>		<b>-30</b>	<b>1</b>	<b>-41</b>
Justeringer ved udgangen af året				34
<b>Resultat før skat</b>		<b>-30</b>	<b>1</b>	<b>-7</b>
Skat				
<b>PERIODENS RESULTAT</b>		<b>-30</b>	<b>1</b>	<b>-7</b>

### Moderselskabets totalindkomstopgørelse

SEK mio.	Jan-mar 2016	Jan-mar 2015	Jan-dec 2015
Periodens resultat	-30	1	-7
Periodens øvrige totalindkomst			
<b>PERIODENS TOTALINDKOMST</b>	<b>-30</b>	<b>1</b>	<b>-7</b>

### Moderselskabets balance

SEK mio.	Note	31. mar 2016	31. dec 2015	30. sep 2015	30. jun 2015	31. mar 2015
	1					
<b>AKTIVER</b>						
Finansielle aktiver		11.692	11.689	11.691	11.691	11.686
<b>I alt, langfristede aktiver</b>		<b>11.692</b>	<b>11.689</b>	<b>11.691</b>	<b>11.691</b>	<b>11.686</b>
Kortfristede tilgodehavender		8.237	8.247	8.232	8.276	8.828
<b>I alt, kortfristede aktiver</b>		<b>8.237</b>	<b>8.247</b>	<b>8.232</b>	<b>8.276</b>	<b>8.828</b>
<b>I ALT, AKTIVER</b>		<b>19.929</b>	<b>19.936</b>	<b>19.923</b>	<b>19.967</b>	<b>20.514</b>
<b>EGENKAPITAL OG FORPLIGTELSE</b>						
Egenkapital		15.734	15.764	15.722	15.762	15.772
Langfristede forpligtelser		4.059	4.046	4.174	4.152	4.156
Kortfristede forpligtelser		136	126	27	53	586
<b>I ALT, EGENKAPITAL OG FORPLIGTELSE</b>		<b>19.929</b>	<b>19.936</b>	<b>19.923</b>	<b>19.967</b>	<b>20.514</b>
<b>Sikkerhedsstillelser</b>		<b>13</b>	<b>13</b>	<b>11</b>	<b>11</b>	<b>10</b>
<b>Eventualforpligtelser</b>						
Garantiforpligtelser, PRI		135	135	136	136	136
Garantiforpligtelser for ydelser til datterselskaber		722	726	479	415	453
<b>I alt eventualforpligtelser</b>		<b>857</b>	<b>861</b>	<b>615</b>	<b>551</b>	<b>589</b>



## FINANSIELLE NOTER

### Note 1: Regnskabspraksis

Koncernregnskabet er aflagt i overensstemmelse med International Financial Reporting Standards (IFRS), som er udgivet af International Accounting Standards Board (IASB), samt fortolkninger udgivet af International Financial Reporting Interpretations Committee (IFRS IC), således som de er godkendt af Europa-Kommissionen til anvendelse i EU. Desuden finder den svenske årsregnskabslov (Årsredovisningslagen; ÅRL) samt RFR 1 Supplerende regnskabsaflæggelse for koncerner fra det svenske Råd for finansiell rapportering (Kompletterande redovisning för koncerner från Rådet för finansiell rapportering) anvendelse. Koncernens regnskabsmeddelelse er udarbejdet i henhold til IAS 34 Præsentation af delårsregnskaber samt supplerende regler i den svenske årsregnskabslov. Der er anvendt samme regnskabspraksis og de samme beregningsmetoder i regnskabsmeddelelsen som i årsrapporten 2015. Øvrige oplysninger i henhold til IAS 34.16A fremgår både af de finansielle rapporter og andre dele af delårsrapporten.

Moderselskabet anvender den svenske årsregnskabslov (Årsredovisningslagen) og RFR 2 Regnskabsaflæggelse for juridiske personer (Redovisning för juridiska personer), der som udgangspunkt er samme regnskabspraksis som for koncernen. De afvigelser, som forekommer mellem moderselskabets og koncernens principper, skal ses i lyset af visse begrænsede muligheder for at anvende IFRS i moderselskabet på baggrund af den svenske årsregnskabslov, svensk lov om sikring af pensionsforpligtelser (Tryggandelagen) og i visse tilfælde skatteforhold. Der er anvendt samme regnskabspraksis og de samme beregningsmetoder i renskabsmeddelelsen som i årsrapporten 2015.

#### Risici

PostNord er eksponeret for strategiske, operative og finansielle risici. En beskrivelse af risici, usikkerhedsfaktorer og risikostyring samt væsentlige vurderinger og skøn findes i års- og bæredygtighedsrapporten 2015, side 38-39, og note 2, side 60. Der er ikke konstateret væsentlige ændringer eller fremkommet nye vurderinger siden års- og bæredygtighedsrapportens offentliggørelse.

### Note 2: Segmentrapportering

Koncernens inddeling i forretningsområder tager udgangspunkt i den måde, hvorpå koncernen ledes og rapporterer til ledelsen. For interne mellemværender mellem segmenter gælder en markedsbestemt prissætning. Der er ikke frihed til at købe eksternt, hvis en ydelse er tilgængelig internt. Der foretages i forhold til den operative struktur, men ikke den juridiske struktur, en omkostningsfordeling af koncernfælles funktioner til kostpris.

Fra og med 1. kvartal 2016 rapporteres virksomheden Direct Link som et selvstændigt segment. Tidligere indgik Direct Link i Øvrigt. Sammenligningstal er omregnede. PostNords segmenter inddeles i følgende markeder: PostNord Sverige, PostNord Danmark (inkl. Tyskland), PostNord Norge, PostNord Finland, PostNord Strålfors, Direct Link og Øvrige. Segmenterne markedsfører og sælger forretningsområdernes samlede sortiment.

*PostNord Sverige* har aktiviteter inden for mail, logistik og e-handel på det svenske marked og er ansvarlig for PostNords overordnede Fulfilment-virksomhed.

*PostNord Danmark* har aktiviteter inden for mail, logistik og e-handel på det danske marked og er ansvarlig for en del af PostNords aktiviteter i Tyskland inden for e-handel og logistik.

*PostNord Norge og Finland* har aktiviteter inden for mail, logistik og e-handel på de norske og finske markeder.

*PostNord Strålfors* har aktiviteter inden for informationslogistik. Virksomheden udvikler og tilbyder kommunikationsløsninger, som skaber stærkere og mere personlige kunderelationer for virksomheder med store kundebaser.

*Direct Link* har aktiviteter inden for global distribution af markedskommunikation og lette varer, primært for netbutikker. Aktiviteter i USA, Storbritannien, Tyskland, Singapore, Hongkong og Australien.

I *Øvrigt* indgår virksomheder, som ikke tilhører landeorganisationerne, koncernfælles funktioner, herunder moderselskabet og koncernjusteringer samt poster, der påvirker sammenligneligheden. Justeringerne vedrører koncernens IFRS-justeringer. Fra Øvrigt foretages en omkostningsmæssig fordeling mellem segmenterne i forbindelse med service og ydelser fra de koncernfælles funktioner. I Øvrigt indtægtsføres denne omkostningsfordeling under Andre driftsindtægter, internt, og i segmenterne omkostningsføres den under Andre omkostninger.

I *Elimineringer* indgår eliminering af interne transaktioner.

## Note 2 Segmentrapportering forts.

SEK mio., hvis ikke andet er anført	Kv1 2015	Kv2 2015	Kv3 2015	Kv4 2015	Kv1 2016
<b>PostNord Sverige</b>					
Nettoomsætning	5.818	5.665	5.424	6.173	5.720
heraf intern	242	250	261	319	293
Driftsresultat, EBIT	228	173	167	182	198
EBIT-margin/overskudsgrad, %	3,9%	3,1%	3,1%	2,9%	3,6%
Justeret driftsresultat, EBIT	228	173	186	260	198
Justeret EBIT-margin/overskudsgrad, %	3,9%	3,1%	3,4%	4,2%	3,6%
<b>PostNord Danmark</b>					
Nettoomsætning	2.567	2.402	2.323	2.695	2.431
heraf intern	124	115	102	137	129
Driftsresultat, EBIT	-47	298	-148	-390	-51
EBIT-margin/overskudsgrad, %	-1,8%	12,4%	-6,4%	-14,5%	-2,1%
Justeret driftsresultat, EBIT	-47	-202	-149	27	-51
Justeret EBIT-margin/overskudsgrad, %	-1,8%	-8,4%	-6,4%	1,0%	-2,1%
<b>PostNord Norge</b>					
Nettoomsætning	1.077	1.056	970	1.009	911
heraf intern	94	97	99	115	97
Driftsresultat, EBIT	11	-5	-31	-9	-1
EBIT-margin/overskudsgrad, %	1,0%	-0,5%	-3,2%	-0,9%	-0,1%
Justeret driftsresultat, EBIT	11	-5	-31	0	-1
Justeret EBIT-margin/overskudsgrad, %	1,0%	-0,5%	-3,2%	0,0%	-0,1%
<b>PostNord Finland</b>					
Nettoomsætning	175	171	198	243	231
heraf intern	58	55	59	62	59
Driftsresultat, EBIT	1	-1	4	-5	-12
EBIT-margin/overskudsgrad, %	0,6%	-0,6%	2,0%	-2,0%	-5,2%
Justeret driftsresultat, EBIT	1	-1	4	-5	-12
Justeret EBIT-margin/overskudsgrad, %	0,6%	-0,6%	2,0%	-2,0%	-5,2%
<b>PostNord Strålfors</b>					
Nettoomsætning	641	584	522	588	617
heraf intern	21	21	16	26	28
Driftsresultat, EBIT	26	8	23	-93	34
EBIT-margin/overskudsgrad, %	4,1%	1,4%	4,4%	-15,8%	5,5%
Justeret driftsresultat, EBIT	26	8	23	29	34
Justeret EBIT-margin/overskudsgrad, %	4,1%	1,4%	4,4%	4,9%	5,5%
<b>Direct Link</b>					
Nettoomsætning	232	247	252	324	283
heraf intern	0	0	0	0	1
Driftsresultat, EBIT	13	16	18	31	15
EBIT-margin/overskudsgrad, %	5,4%	6,5%	7,1%	9,3%	5,5%
<b>Øvrigt</b>					
Nettoomsætning	62	79	67	63	51
heraf intern	0	1	0	2	0
Driftsresultat, EBIT	80	13	0	0	117
<b>Elimineringer</b>					
Nettoomsætning	-539	-538	-537	-663	-606
heraf intern	-539	-538	-537	-663	-606
<b>Koncerntotal</b>					
Nettoomsætning	10.033	9.666	9.218	10.434	9.638
Koncernens driftsresultat, EBIT	312	503	33	-284	300
Koncernens finansielle poster, netto	-22	-48	-23	-20	-12
Koncernens resultat før skat	290	455	10	-304	288

## Note 3: Erhvervelser og afhændelser

Da ingen erhvervelser eller afhændelser er gennemført i delårsperioden, foretages der ikke fuld rapportering i denne kvartalsrapport i overensstemmelse med IFRS 3. Se årsrapporten for 2015 vedrørende rapportering af erhvervelser, der er gennemført i 2015.

## Note 4: Finansielle instrumenter

31. marts 2016

Regnskabsført værdi og dagsværdien på finansielle aktiver og passiver, SEK mio.	Finansielle aktiver målt til dagsværdi via resultatet <sup>1)</sup>	Lånetilgodehavender og tilgodehavender fra salg vurderet til amortiseret kostpris	Finansielle passiver målt til dagsværdi via resultatet <sup>1)</sup>	Finansielle passiver vurderet til amortiseret kostpris	Regnskabsført værdi	Dagsværdi
Finansielle aktiver	254				254	254
Derivater	1				1	1
Tilgodehavender fra salg		4.368			4.368	4.368
Terminalafgifter	558				558	558
Likvide midler		1.905			1.905	1.905
Langfr. rentebærende forpligtelser			-168	-3.543	-3.711	-3.764
Kortfristede rentebærende forpligtelser				-138	-138	-138
Leverandørgæld				-1.955	-1.955	-1.955
Andre kortfristede forpligtelser				-1.736	-1.736	-1.736
Derivater			-1		-1	-1
Terminalafgifter			-519		-519	-519
<b>Samlede finansielle aktiver og passiver pr. kategori</b>	<b>813</b>	<b>6.273</b>	<b>-688</b>	<b>-7.372</b>	<b>-974</b>	<b>-1.027</b>

31. december 2015

Regnskabsført værdi og dagsværdien på finansielle aktiver og passiver, SEK mio.	Finansielle aktiver målt til dagsværdi via resultatet <sup>1)</sup>	Lånetilgodehavender og tilgodehavender fra salg vurderet til amortiseret kostpris	Finansielle passiver målt til dagsværdi via resultatet <sup>1)</sup>	Finansielle passiver vurderet til amortiseret kostpris	Regnskabsført værdi	Dagsværdi
Finansielle aktiver	250				250	250
Derivater	1				1	1
Tilgodehavender fra salg		4.524			4.524	4.524
Terminalafgifter	461				461	461
Likvide midler		1.894			1.894	1.894
Langfr. rentebærende forpligtelser			-166	-3.539	-3.705	-3.766
Kortfristede rentebærende forpligtelser				-134	-134	-134
Leverandørgæld				-2.294	-2.294	-2.294
Andre kortfristede forpligtelser				-1.727	-1.727	-1.727
Derivater			-17		-17	-17
Terminalafgifter			-335		-335	-335
<b>Samlede finansielle aktiver og passiver pr. kategori</b>	<b>712</b>	<b>6.418</b>	<b>-518</b>	<b>-7.694</b>	<b>-1.082</b>	<b>-1.143</b>

31. marts 2015

Regnskabsført værdi og dagsværdien på finansielle aktiver og passiver, SEK mio.	Finansielle aktiver målt til dagsværdi via resultatet <sup>1)</sup>	Lånetilgodehavender og tilgodehavender fra salg vurderet til amortiseret kostpris	Finansielle passiver målt til dagsværdi via resultatet <sup>1)</sup>	Finansielle passiver vurderet til amortiseret kostpris	Regnskabsført værdi	Dagsværdi
Finansielle aktiver	257				257	257
Derivater	8				8	8
Tilgodehavender fra salg		4.689			4.689	4.689
Terminalafgifter	564				564	564
Likvide midler		2.466			2.466	2.466
Langfr. rentebærende forpligtelser			-156	-3.616	-3.772	-3.876
Kortfristede rentebærende forpligtelser				-1.368	-1.368	-1.358
Leverandørgæld				-2.252	-2.252	-2.252
Andre kortfristede forpligtelser				-1.762	-1.762	-1.762
Derivater			-17		-17	-17
Terminalafgifter			-508		-508	-508
<b>Samlede finansielle aktiver og passiver pr. kategori</b>	<b>829</b>	<b>7.155</b>	<b>-681</b>	<b>-8.998</b>	<b>-1.695</b>	<b>-1.789</b>

1) Finansielle aktiver og passiver målt til dagsværdi via resultatet i henhold til fair value option.

### Indregning og måling til dagsværdi af finansielle instrumenter

Dagsværdien af låneforpligtelser beregnes som diskonteret værdi af fremtidige pengestrømme i forbindelse med tilbagebetaling af kapitalbeløb og rente. Værdien diskonteres til aktuell lånerente. På grund af den korte løbetid for tilgodehavender fra salg og leverandørgæld anses den rapporterede værdi for at udgøre den bedste tilnærmelse til dagsværdien.

Samtlige finansielle aktiver og forpligtelser, som indregnes til dagsværdi i balancen, hører til niveau 2. Der henvises desuden til PostNords årsrapport, note 29: Finansiell risikostyring og finansielle instrumenter.

## Note 5: Definitioner

<b>Den operative kapital forrentning</b>	Driftsresultatet, rullende over 12 måneder, i forhold til den gennemsnitlige operative kapital, rullende over 12 måneder.
<b>EBITDA</b>	Driftsresultat, før renter, skat, afskrivninger og nedskrivninger.
<b>Finansielt beredskab</b>	Likvide midler og uudnyttet bekræftet kredit.
<b>Gennemsnitligt antal ansatte (FTE)</b>	Beregnes ved, at det samlede antal betalte timer divideres med normtiden for en fuldtidsmedarbejder for den akkumulerede periode fra primo året.
<b>Nettogæld</b>	Rentebærende forpligtelser, inkl. hensættelser til pensioner, ekskl. likvide midler, finansielle tilgodehavender og kortfristede rentebærende tilgodehavender.
<b>Nettogæld/EBITDA</b>	Nettogæld i forhold til EBITDA, rullende over 12 måneder.
<b>Nettogældsætningsgrad</b>	Nettogæld i forhold til egenkapital.
<b>Operativ kapital</b>	Ikke-rentebærende aktiver, ekskl. ikke-rentebærende forpligtelser.
<b>Resultat pr. aktie</b>	Andel af resultat efter skat, som kan henføres til moderselskabets aktionærer, i forhold til det gennemsnitlige antal cirkulerende aktier.
<b>Overskudsgrad</b>	Driftsresultat i procent af nettoomsætning.
<b>Justeret driftsresultat, EBIT</b>	Driftsindtægter minus driftsomkostninger ekskl. poster, som anses som ekstraordinære.
<b>Justeret EBIT-margin/overskudsgrad</b>	Justeret EBIT i % af nettoomsætning.
<b>Poster, der påvirker sammenligneligheden</b>	<p>Poster, som ikke er tilbagevendende, som ikke direkte kan henføres til den operative virksomhed, og hensættelser til omstrukturering, der vedrører næste år. Posterne skal være væsentlige. Det kan f.eks. være kapitalgevinst fra salg af aktiver, nedskrivning af aktiver, hensættelser, der vedrører næste år.</p> <p>Løbende omstrukturingsomkostninger betragtes ikke som poster, der påvirker sammenligneligheden.</p>

## Kvartalsdata

SEK mio., hvis ikke andet er anført	Q1 2015	Q2 2015	Q3 2015	Q4 2015	Q1 2016
<b>Koncernen</b>					
Nettoomsætning	10.033	9.666	9.218	10.434	9.638
Andre driftsindtægter	69	559	61	72	54
Driftsomkostninger	-9.796	-9.722	-9.244	-10.790	-9.393
heraf personaleomkostninger	-4.528	-4.589	-4.075	-5.029	-4.365
heraf transportomkostninger	-2.473	-2.456	-2.473	-2.649	-2.345
heraf andre omkostninger	-2.344	-2.246	-2.268	-2.550	-2.278
heraf afskrivninger og nedskrivninger	-451	-431	-428	-562	-405
Resultat før afskrivninger og nedskrivninger, EBITDA	763	934	461	278	705
EBITDA-margin	7,6%	9,7%	5,0%	2,7%	7,3%
Driftsresultat, EBIT	312	503	33	-284	300
EBIT-margin/overskudsgrad	3,1%	5,2%	0,4%	-2,7%	3,1%
Pengestrøm fra driftsaktiviteter	1.140	-127	-264	921	211
Nettogæld	3.113	743	1.308	-171	639
Forrentning af operativ kapital	4,7%	9,4%	7,0%	5,4%	5,6%
Gennemsnitligt antal ansatte	34.970	35.398	35.904	34.752	33.445
Antal i grundbemanding, ultimo perioden <sup>1)</sup>	36.178	35.729	35.609	34.819	34.684
 <i><u>Mængder, mio. producerede enheder</u></i>					
Sverige, A-post	215	199	183	214	193
Sverige, B-post	296	253	233	279	287
Danmark, A-post	55	49	46	51	32
Danmark, B-post og C-post	71	65	53	70	71
 <i><u>Mængder, mio. producerede enheder</u></i> (elimineret for mængder mellem lande)					
Pakker, i alt	32	32	31	37	33

<sup>1)</sup> Q1 og Q2 2015 er korrigeret med 1.000 personer.